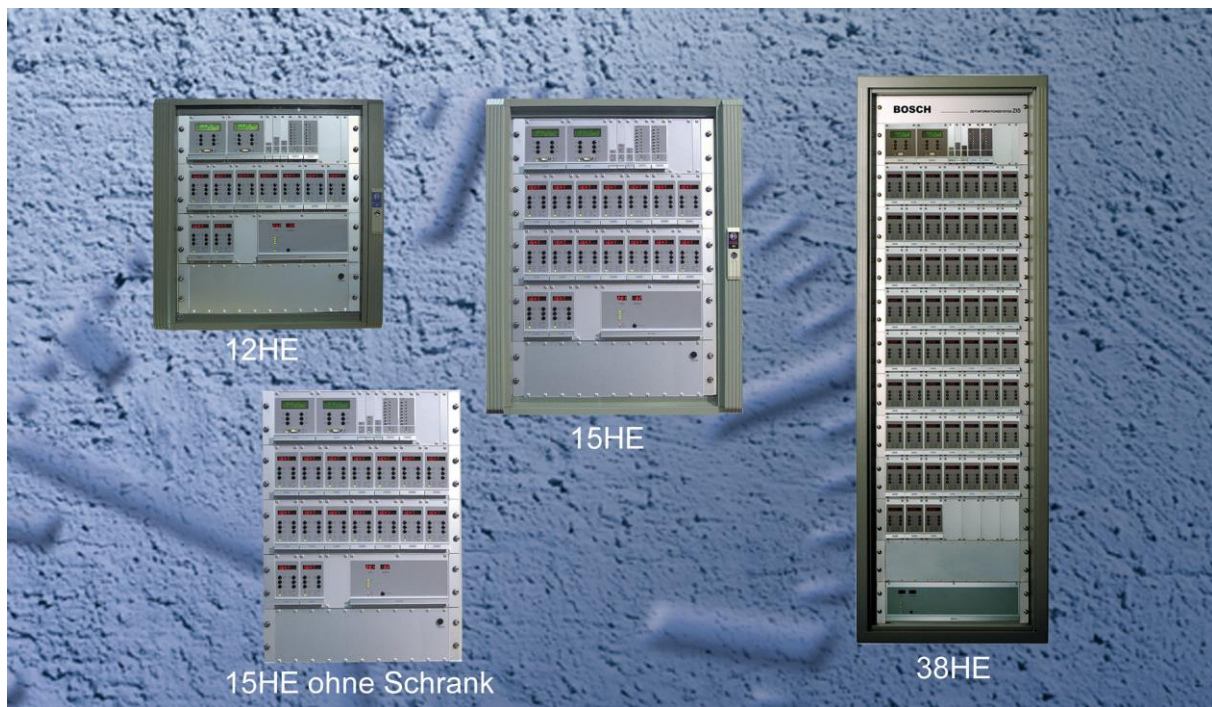


ZIS Signal Software



Bedienungsanleitung

Ausgabe A2.0

Copyright © Bosch Sicherheitssysteme GmbH
Vervielfältigungen und Weitergabe von Informationen aus diesem urheberrechtlich geschützten Werk in irgendeiner Form oder auf irgendeine Weise, grafisch, elektronisch oder mechanisch, durch Fotokopieren, Aufzeichnen auf Platte oder Band oder Speichern in einem Datenabfragesystem - auch auszugsweise - bedürfen der vorherigen schriftlichen Genehmigung der Firma Bosch Sicherheitssysteme GmbH.
Die in dieser Anleitung genannten Firmen- und Markennamen sowie Produktbezeichnungen unterliegen in der Regel Marken-, patent-, oder warenzeichenrechtlichem Schutz.
Alle Informationen sowie Eigenschaften des in dieser Anleitung beschriebenen Gerätes wurden nach bestem Wissen zusammengestellt und entsprechen dem Stand der Veröffentlichung. Design und Technische Änderungen vorbehalten.

Gedruckt in Deutschland.

Bedienungsanleitung	1
Inhaltsverzeichnis.....	2
Allgemeines	3
Systemanforderung:.....	3
Installation.....	3
Deinstallation	3
Erster Start.....	4
Funktionen	5
Einstellungen Sprache	5
Einstellungen Einstellungen	5
Auswahl Ethernet oder RS232	5
Einstellungen Parameter.....	5
Ausführung Ethernet.....	5
Ausführung RS232	6
Einstellungen Ausgänge.....	7
Kommunikation Auswahl Zeitzentrale	8
Kommunikation Öffnen.....	8
[Download].....	8
[Upload]	8
Kommunikation Schließen.....	9
Hilfe Bedienungsanleitung ZISSignal.....	9
Hilfe Status	9
Hilfe Über..	9
Schaltzeiten bearbeiten und programmieren.....	10
Datei Öffnen	11
Datei Speichern	11
Datei Speichern unter.....	11
Datei Schließen	11
Datei Drucken.....	11
Datei Beenden.....	11
Bearbeiten Ausschneiden	11
Bearbeiten Kopieren.....	11
Bearbeiten Einfügen	11
Bearbeiten Neu	11
Bearbeiten Sortieren - Zeit	11
Bearbeiten Sortieren - Ausgänge	11
Erläuterungen zu den Programmen.....	12
Kabel für RS232 (3 Meter)	14
Fragen? / Kontakte	16

Allgemeines

Das Programm ZISSignal wird verwendet, um Schaltzeiten einer Zeitzentrale über eine serielle Schnittstelle oder über ein Ethernet LAN Netz mit TCP/IP Protokoll zu programmieren.

Hinweis! Es kann immer nur ein Benutzer (Bediener) auf die ZIS mit der Signal Software zugreifen.

Systemanforderung:

Computer: 400 MHz und höher; Speicher: 32 MB RAM;

Minimale Bildschirmauflösung: Video/Grafik Karte 800 x 600 Pixel, 256 Farben

Betriebssystem: WIN NT, WIN 2000, WIN XP, WIN VISTA, WIN 7, WIN 8.1 und WIN 10

Soundkarte: Keine

Installation

Legen Sie die CD in das CD-ROM-Laufwerk ein. Machen Sie einen Doppelklick auf das Symbol **Arbeitsplatz** und dann auf das Symbol des CD-ROM-Laufwerks. Doppelklicken Sie auf das Verzeichnis **ZISSignal_xxx** und dann auf die Datei **zissignalxxx_setup.exe**. Folgen Sie dann den Installationsanweisungen auf dem Bildschirm (*Next/Next/Next/Next/Next/Install/Finish*). ZISSignal ist jetzt installiert.

Diese Dateien werden benötigt, um das Programm auszuführen:

TIBOS.EXE	Das Programm
ZISSIGNAL.INI	Initialisierungs-Datei. Die Datei wird automatisch erstellt.
LANGUAGE.TXT	Sprachdatei (englisch/schwedisch/deutsch/französisch/holländisch).
ZISROT.ICO	Programmicon
*.QWT	Programmdatei der programmierten Daten.
MANZIS.PDF	Englische Bedienungsanleitung.
MANZISDE.PDF	Deutsche Bedienungsanleitung.

Nach der Standard-Installation befinden sich diese Dateien in dem Ordner z. B: C:\Programme\Bosch\ZISSignal gespeichert (abhängig von der Windowsversion).

Alle Programmparameter werden in der Datei zissignal.ini gespeichert.

Deinstallation

Das Programm wird mit **Start | Einstellungen | Systemsteuerung | Software** deinstalliert. Durchsuchen Sie die Liste der installierten Programme nach **ZISSignal**. Markieren sie den Eintrag. Klicken Sie dann auf **Ändern / Entfernen** und bestätigen Sie das mit **Yes** und dann mit **OK**.

Achtung!

Beim Up oder Download darf die ZIS Bedienersoftware nicht gestartet sein, sonst funktioniert der Down/Upload nicht richtig.

Erster Start

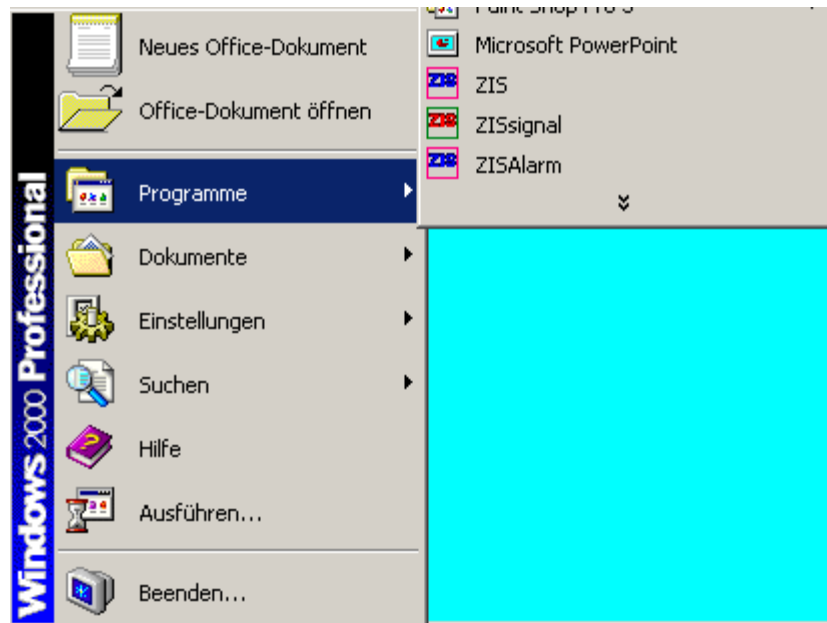
Bevor das Programm gestartet wird, muss der PC mit der Zeitzentrale verbunden sein.

Achtung! Denken Sie daran, wenn Sie das ZIS Ethernet Modul und Ihren PC (Laptop) direkt verbinden wollen, dass Sie ein Crossover-Kabel verwenden und das die IP Adresse der ZIS und Ihres PCs (Laptops) nicht gleich sein dürfen. Beide müssen aber im gleichen Netz sein. Außerdem müssen Sie die IP Adresse des ZIS Ethernet Moduls an den PC angleichen oder umgekehrt.

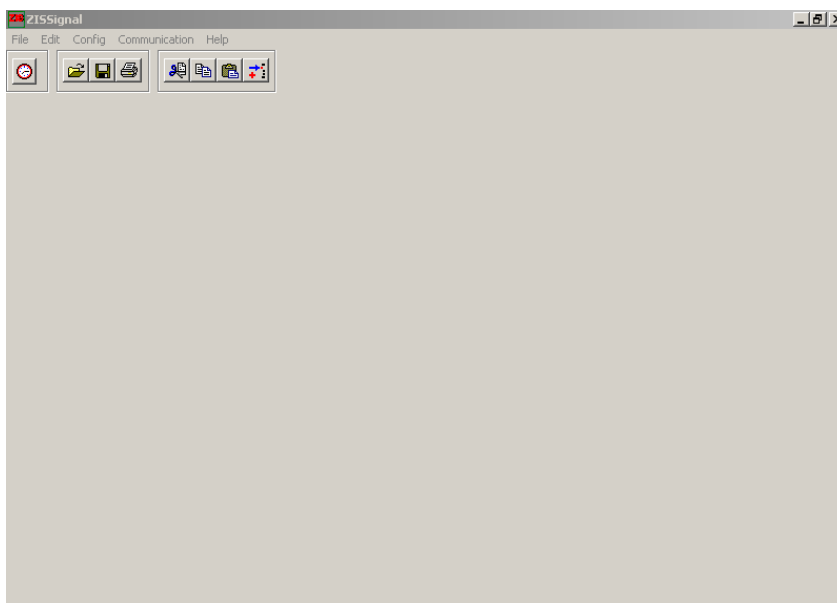
Z. B.: ZIS IP Adresse ist 192.168.1.230 und PC IP Adresse wäre dann 192.168.1.231, dies ist nur ein Beispiel, jede andere IP Adresse funktioniert natürlich auch.

Ansonsten müssen Sie auch so verfahren, wenn Sie zum ersten Mal über einen WEB Browser das ZIS Ethernet Modul (z. B.: DHCP usw.) einstellen wollen.

Das Programm wird von der Taskleiste über **Start | Programme | ZISignal** aufgerufen.



Nach dem Aufruf der ZIS Signalsoftware startet das Programm in englischer Sprache im **Anfangsfenster**.



Bevor Sie das Programm benutzen können müssen folgende Parameter eingestellt werden:

- Festlegung der Sprache, der Schnittstellenparameter RS232 oder Ethernet und Anzahl der Ausgänge

Funktionen

Einstellungen | Sprache

= Config | Language

Wählen Sie eine Sprache für das Programm. Z.B. Deutsch.

Klicken Sie auf **Save (Speichern)** und schließen das Fenster.

Nach dem Ändern der Sprache, werden Sie aufgefordert das Programm neu zu Starten.



Einstellungen | Einstellungen

Auswahl Ethernet oder RS232

Folgendes Fenster wird angezeigt:

Hier müssen Sie angeben mit welcher Verbindungsart Sie arbeiten wollen:

Ausführung:

Ethernet - Verbindung über LAN

Wurde Ethernet ausgewählt, benötigt man ein Passwort um die ZIS zu bedienen. Das Passwort ist **'10003'** und kann nicht geändert werden. Die Passwortabfrage erfolgt bei **Kommunikation I Öffnen**.

oder

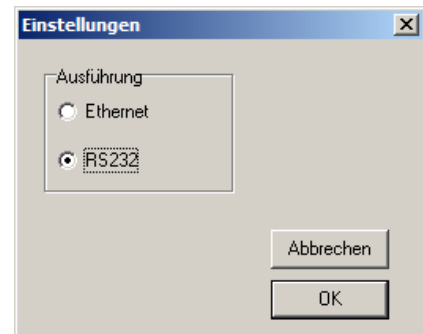
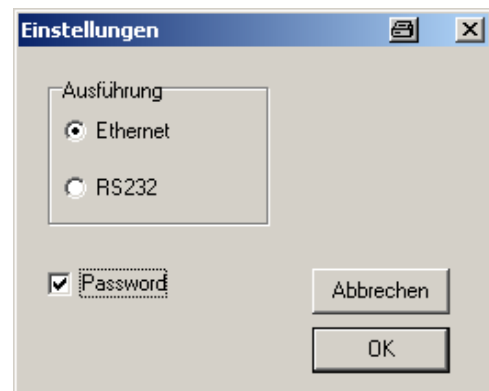
RS232 - Verbindung über RS232.

Nach Auswahl von RS232 erfolgt keine Passwortabfrage. Danach muss noch im Menü **Einstellungen | Parameter Ausführung RS232** ein Namen, die Anzahl der Ausgänge und die Serielle Schnittstelle eingestellt werden (siehe Seite 6).

Wichtig!

Das RS232 Modul muss das Protokoll 1 zugewiesen sein. Über ZIS-TB SPEZIAL-FUNKTION/MODUL SETUP

1/4	1	LT
---	19200	8N1 ?

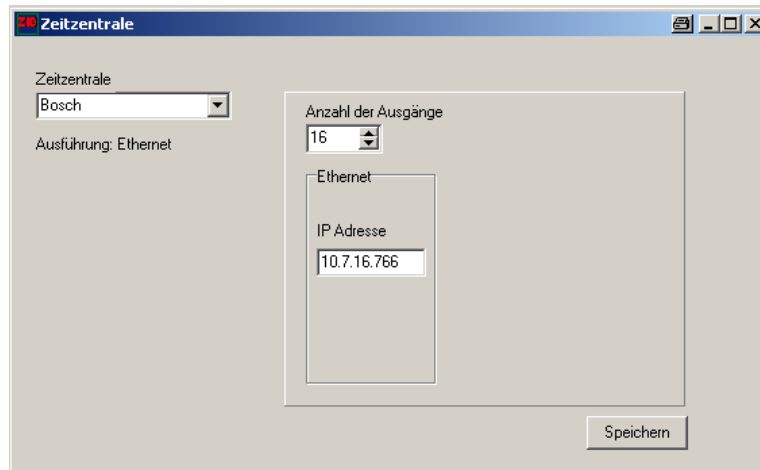


Einstellungen | Parameter

Dateneingabe für die Zeitzentrale.

Ausführung Ethernet

Im Ethernet-Modus **Einstellungen | Parameter | Ausführung = Ethernet** wird folgendes Fenster angezeigt:



Zeitinformationssystem ZIS

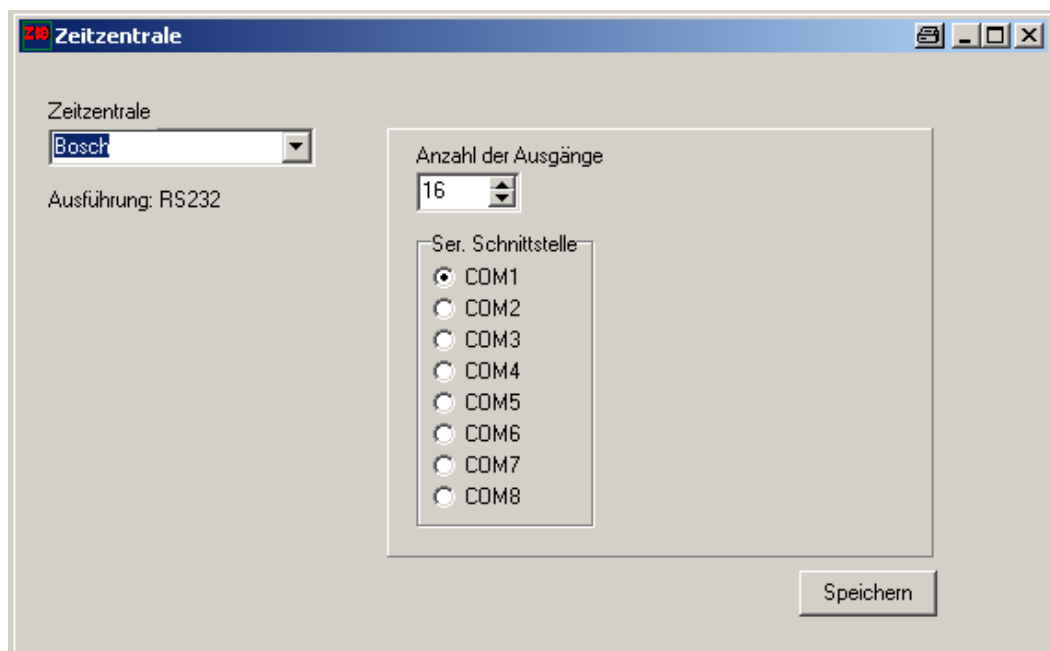
- Zeitzentrale Maximal können **acht Zeitzentralen** definiert werden. Geben Sie für die Zeitzentralen einen symbolischen Namen ein (maximal 32 Zeichen).
- Anzahl der Ausgänge Geben Sie hier die Anzahl der Ausgänge der Zeitzentrale ein. Jede Zahl von 1 bis 64 kann eingegeben werden, abhängig wie viele ZIS-Y8 Schaltmodule eingebaut sind. Diese Zahl wird nicht gegen die physikalische vorhandene Hardware verglichen.
- IP-Adresse Hier müssen Sie die IP-Adresse der Zeitzentrale eingeben.
- Es muss immer ein symbolischer Namen eingetragen werden (maximal 32 Zeichen).
- Klicken Sie auf **Speichern** und schließen das Fenster.

Einstellungen | Parameter

Dateneingabe für die Zeitzentrale.

Ausführung RS232

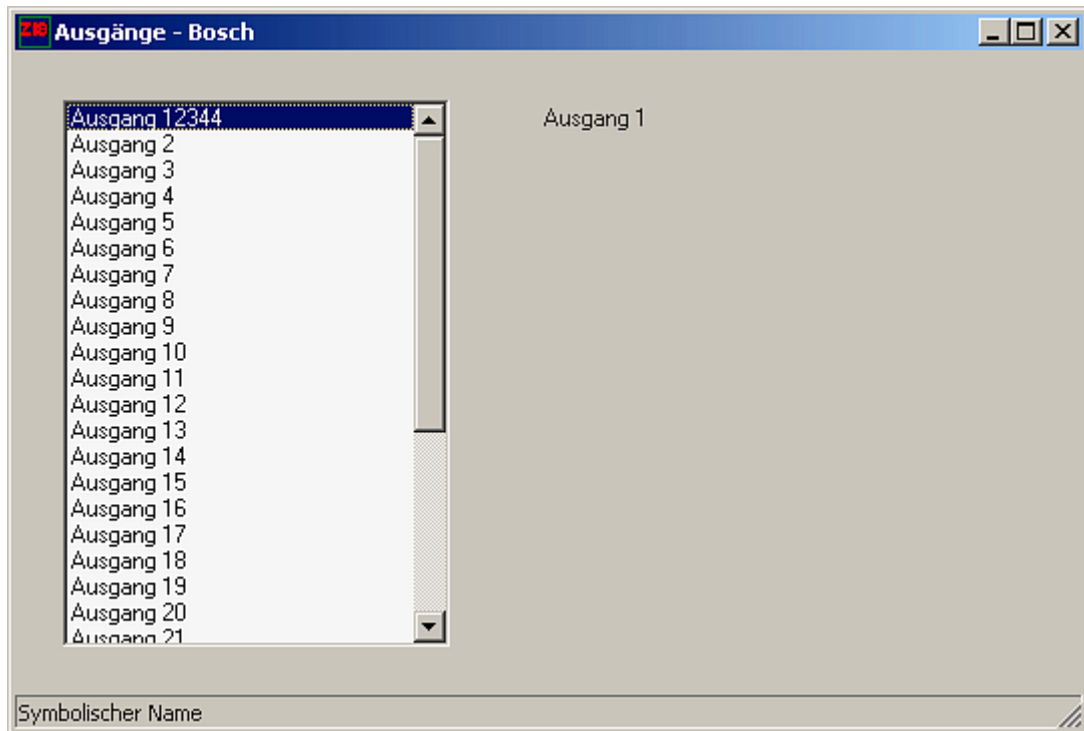
Im RS232-Modus **Einstellungen | Parameter | Ausführung = RS232** wird folgendes Fenster angezeigt:



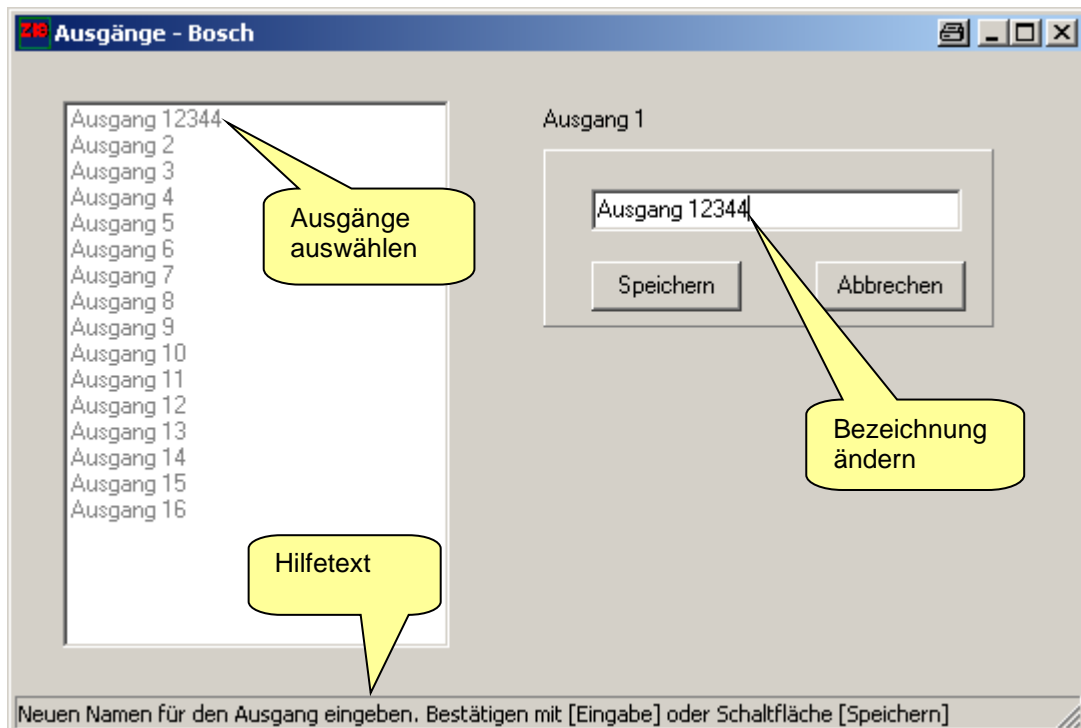
- Zeitzentrale Maximal können **acht Zeitzentralen** definiert werden. Geben Sie den Zeitzentralen einen symbolischen Namen (maximal 32 Zeichen).
- Anzahl der Ausgänge Geben Sie hier die Anzahl der Ausgänge der Zeitzentrale ein. Jede Zahl von 1 bis 64 kann eingegeben werden, abhängig wie viele ZIS-Y8 Schaltmodule eingebaut sind. Diese Zahl wird nicht gegen die physikalische vorhandene Hardware verglichen.
- Ser. Schnittstelle Hier müssen Sie die COM- Schnittstelle COM1 – COM8 für die Zeitzentrale auswählen.
- Es muss immer ein symbolischer Namen eingetragen werden (maximal 32 Zeichen).
- Klicken Sie auf **Speichern** und schließen das Fenster.

Einstellungen | Ausgänge

Hier können Sie die symbolischen Namen (maximal 22 Zeichen) der Ausgänge eingeben. Das folgende Fenster wird angezeigt:
Im großen Fenster auf der linken Seite werden die symbolischen Namen der Ausgänge angezeigt.



Doppelklicken Sie auf einen Ausgang. Dann wird in dem rechten Fenster der Ausgang als Zahl oben angezeigt.

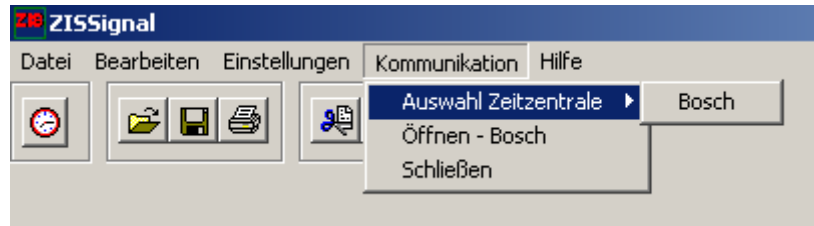


Geben Sie einen neuen Namen oder Bezeichnung (maximal 22 Zeichen) ein. Klicken Sie auf **Speichern** und schließen das Fenster.

Kommunikation | Auswahl Zeitzentrale

Wählen Sie eine Zeitzentrale.

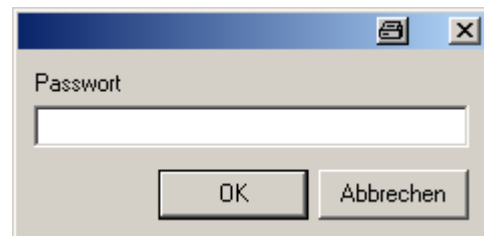
Funktion: **Kommunikation | Auswahl Zeitzentrale** führt eine Verbindung zur Zeitzentrale, z.B. Bosch aus



Kommunikation | Öffnen.

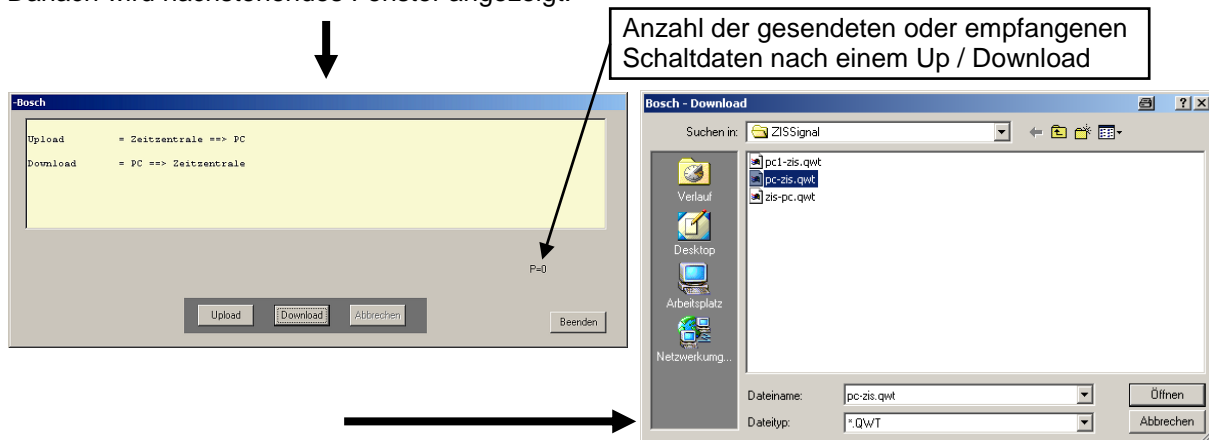
Die Funktion kann auch mit der Taste  im Anfangsfenster gestartet werden.

Ist ein Passwort erforderlich, dann wird dieses Feld angezeigt. Wählen Sie das Passwort **10003** und bestätigen das mit OK.



Hinweis! Es kann immer nur ein Bediener auf die ZIS zugreifen.

Danach wird nachstehendes Fenster angezeigt:



Achtung! Beim Up oder Download darf die ZIS Bedienersoftware nicht gestartet sein, sonst funktioniert der Down/Upload nicht richtig.

[Download]

Sie senden die Daten vom Computer (PC) in die Zeitzentrale. Wählen Sie einen Dateinamen aus. Während dem Download wird ein rotes Rechteck angezeigt.

Der Download kann unterbrochen werden durch betätigen der Taste **Abbrechen**.

Nach dem der Download beendet ist, erhalten Sie eine Nachricht.

[Upload]

Sie erhalten die Daten von der Zeitzentrale in den Computer (PC). Geben Sie einen Dateinamen ein. Während dem Upload wird ein rotes Rechteck angezeigt.

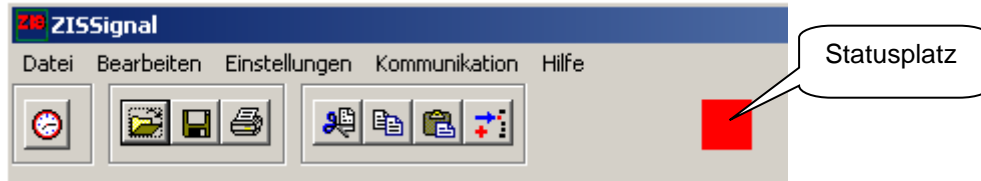
Der Upload kann unterbrochen werden durch betätigen der Taste **Abbrechen**.

Nach dem Upload beendet ist, erhalten Sie eine Nachricht.

Hinweis: Bei einem weiteren Up oder Download nach einem Up oder Download, auf die gleiche ZIS, muss man mindestens 2 Minuten warten sonst funktioniert der nicht.

Kommunikation | Schließen

Schließt die Verbindung der geöffneten Zeitzentrale und der Statusplatz wechselt von grün nach rot.

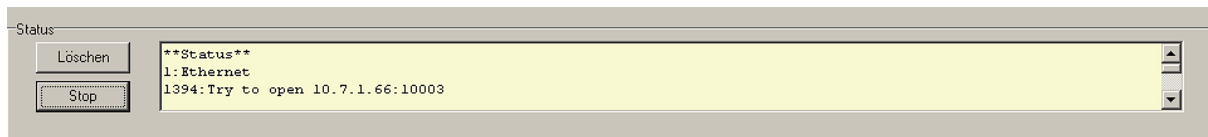


Hilfe | Bedienungsanleitung ZISSignal

Hier kann man die Bedienungsanleitung ZISSignal (im PDF Format) lesen, wenn der Adobe Reader auf dem Computer installiert ist.

Hilfe | Status

Zeigt die Kommunikationsdaten an oder schaltet sie wieder aus. Dieses Fenster dient nur für Servicezwecke.



Hilfe | Über..

In diesem Fenster werden allgemeine Informationen angezeigt.



Schaltzeiten bearbeiten und programmieren

Das Programm wird verwendet, um Dateien zu bearbeiten, die mit Hilfe der Funktion **Kommunikation | Öffnen | Upload** von der Zeitzentrale gesendet worden sind.

Nach dem Bearbeiten kann die Datei an die Zeitzentrale mit Hilfe der Funktion **Kommunikation | Öffnen | Download** zurück gesandt werden.

Eine Datei wird mit Hilfe der Funktion **Datei | Öffnen** oder mit der entsprechenden Taste ausgewählt. Wählen Sie eine Datei zum bearbeiten. Hier wurde die Datei **pc-zis.qwt** ausgewählt:

The screenshot shows the 'Schaltzeiten 3 (5)' window. The menu bar includes 'Datei', 'Bearbeiten', 'Einstellungen', 'Kommunikation', and 'Hilfe'. The toolbar contains icons for 'Datei|Öffnen', 'Datei|Speichern', and 'Neu'. The main table has columns for 'Ausführung', 'Gruppe', 'Ausgang', 'Signal', 'Wochentag/Monat Tag', and 'Zeit'. The selected row (row 3) is highlighted in blue. A red square in the status bar indicates the connection status.

Statusplatz:
 Gegenwärtiger Status der Verbindung
 Rot: nicht verbunden
 Grün: verbunden
 Limone: Daten werden gelesen/gesendet

Die ausgewählte (markierte) Zeile wird in **blauer** Farbe angezeigt. Zur Unterscheidung hat jedes Programm eine der unten aufgeführten Farben.

- Gelb** Wochenprogramm
- Weiß** Datumsprogramm
- Hellblau** Gruppe

Schaltzeiten 3 (5)

Bei der Anzeige Schaltzeiten wird die ausgewählte und die Anzahl der eingegebenen Schaltzeiten angezeigt. Dies bedeutet: **3** ist die ausgewählte Schaltzeit. **5** ist die gesamte Anzahl der Schaltzeiten bestehend aus vier Schaltzeiten und der Gruppe A wie oben gezeigtes Beispiel.

Hinweis! Die Gruppe "A" kann nicht entfernt werden.

Bei der Bedienung und Abfrage über das Zeitbasis Modul und ZIS Bediener SW wird in der Anzahl der Schaltzeiten immer eine Schaltzeit weniger angezeigt (die Gruppe "A" wird nicht angezeigt).

Datei | Öffnen

Öffnet die Programmdateien. Z.B.: Boschwerk3.qwt



Datei | Speichern

Speichert die vorhandene Programmdatei.

Datei | Speichern unter

Speichert die Programmdatei unter einem neuen Namen.

Datei | Schließen

Schließt die geöffnete Programmdatei. Z.B.: Boschwerk3.qwt

Datei | Drucken

Druckt die geöffnete Datei über den Standarddrucker aus.

Datei | Beenden

Beendet das Programm. Vor dem Verlassen wird eine Sicherheitsabfrage angezeigt.

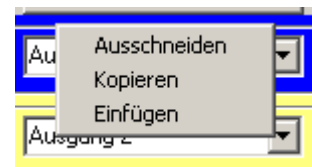
Bearbeiten | Ausschneiden

Markierte Schaltzeit löschen.



Bearbeiten | Kopieren

Markierte Schaltzeit kopieren.



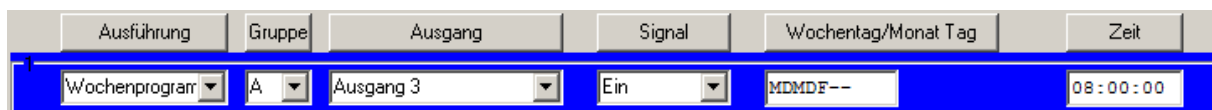
Bearbeiten | Einfügen

Markierte Schaltzeit einfügen.

Vorgenannte Funktionen sind auch durch rechten Mausklick möglich.

Bearbeiten | Neu

Eingabe von neuen Schaltzeiten durch Kopie der aktuell markierten Zeile. Jedoch ist Signal immer "Ein" der Wochentag/Monat Tag immer "MDMDF" und die Zeit immer "08:00:00" als Vorgabe. Gruppe und Ausgang ist abhängig was eingestellt war. Sie können jetzt jede Eingabe nach Ihren Wünschen verändern.



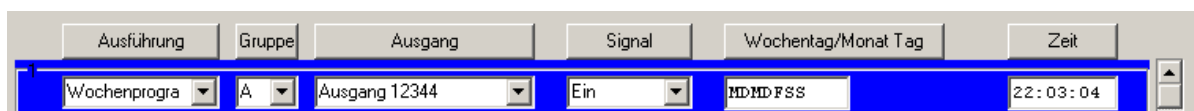
Bearbeiten | Sortieren - Zeit

Sortieren der Schaltzeiten, nach der Uhrzeit.

Bearbeiten | Sortieren - Ausgänge

Sortieren der Schaltzeiten, nach den Ausgangsnummern.

Eine Sortierung ist auch durch Drücken der Taste [Gruppe], [Ausgang] oder [Zeit] möglich.



Erläuterungen zu den Programmen

Programm	Ein "Programm" bezieht sich darauf, einen Ausgang zu einer gewissen Zeit zu aktivieren oder deaktivieren. Das Wort Programm stellt ein einzelnes Zeitereignis dar, und mehrere Programme eine Programmgruppe. Zum Beispiel: Ausgang 2 schaltet (Montag-Freitag) jeden Werktag um 8:00 Uhr ein.
Ausführung	
Wochenprogramm	Ein Wochenprogramm ist ein Programm, das sich jede Woche wiederholt. Sie können jedes Programm an jedem Tag der Woche wählen, zu dem es gültig sein soll: Einzel- oder Blockprogrammierung. M = Montag, D = Dienstag, M = Mittwoch, D = Donnerstag, F = Freitag S = Samstag, S = Sonntag
Datumsprogramm	Ein Datumsprogramm ist ein Programm, das an einem bestimmten Datum gültig ist. Ein Datumsprogramm hat höhere Priorität als ein Wochenprogramm.
Gruppe	Jede der 16 Gruppen (A-P) kann ein oder max. 99 Zeitintervalle aufnehmen. Gruppe A ist definiert als erstes Zeitintervall für das vollständige Jahr, 1.1-31.12. und hat die niedrigste Priorität. Diese Gruppe kann nicht entfernt werden. Jedes Programm ist mit einer Gruppe verbunden. Eine Gruppe hängt mit einer oder vielen Zeitintervallen (Perioden) zusammen. Gruppe P hat die höchste Priorität.
Gruppe	Jedes Wochen und Datumsprogramm muss einer Gruppe zugewiesen werden, wie oben beschrieben (Standard Gruppe A).
Ausgang	Wählen Sie einen Ausgang. Die Ausgangsnamen können in der Funktion Einstellung/Ausgänge eingegeben werden.
Signal	Es gibt verschiedene Arten von Signalen, je nachdem wie der Schaltausgang, benutzt wird.
Ein/Aus	Wird benötigt, wenn ein länger anhaltendes Einschalten erforderlich ist, z.B. für das Steuern von Ventilatoren, Türschlössern, Lampen usw.
01 sek	Wird gebraucht, wenn ein kurzer Impuls erforderlich ist, z.B. für Klingeln/Summer. Impulsdauer von 01-99 Sekunden wählbar.
Astr.	Astronomisch (Dämmerung) ist eine Funktion, die beim Sonnenaufgang (morgens = aus) bzw. Sonnenuntergang (nachts = ein) ein vorherbestimmten Schaltausgang aktiviert. An welchem Tag und welchem Monat des Jahres dies erfolgt hängt von dem geographischen Standort der Zeitzentrale ab, dieser bestimmt die Zeit des Sonnenaufgangs bzw. Sonnenuntergangs. Der Sonnenaufgang bzw. Sonnenuntergang wird automatisch in der Software der Zeitzentrale berechnet. Die geographische Lage der Zeitzentrale wird bei der Inbetriebnahme eingegeben. Eine Übersicht über die Koordinaten einiger deutscher Städte ist in der Bedienungsanleitung Zeitzentrale unter Menü „Position“ vermerkt.
Wochentage/Monat Tag	Auswahl von einer Wochentagsmaske oder einem Datum z.B. MD MDF-- Wochentagsauswahl von Montag bis Freitag 15 Aug Datumsauswahl
Zeit	Zeiteingabe von: Stunde, Minute, Sekunde und einen Stern * als Joker.

Feiertage und Temp.Programm wird von der ZISSignal Software nicht bedient.

Weitere Informationen mit Beispielen sind in dem Dokument **Bedienungsanleitung Zeitzentrale**.

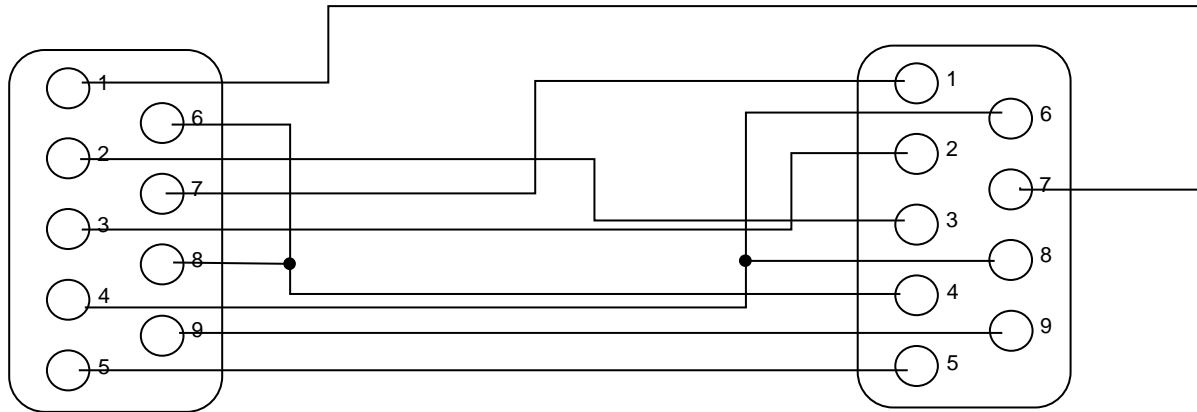
Achtung! Wenn Sie aus irgendeinem Grund, nicht mehr an das ZIS-ETH Modul kommen zum Beispiel durch die ZIS Software, Telnet, Ping usw., dann gibt es zwei Möglichkeiten:

1. Sie ziehen das ZIS-ETH Modul aus dem Rack und schieben es wieder in das Rack hinein. Durch diese Aktion wird das ZIS-ETH Modul zurückgesetzt (Hardware / Software Reset).
2. Sie geben über die Tastatur des ZIS TB Modul folgende Reihenfolge ein: drücken Sie die Tasten ↓ [nach unten] ↑ [nach oben] → [nach rechts] und [YES] und wählen dann mit der Taste [NO] den Menü Punkt "WARMSTART" aus und bestätigen diesen mit [YES]. Jetzt sollten Sie wieder das Modul bedienen können.

Sollten Sie immer noch keine Verbindung zum ZIS-ETH Modul bekommen, vergeben Sie dem ZIS-ETH Modul nochmals eine andere IP Adresse über die Tastatur des ZIS-TB Modul. Probieren Sie es mit der neuen IP Adresse, wenn Sie dann eine Verbindung haben, dann kontrollieren Sie über Telnet das Gateway und die Subnetmask. Funktioniert es jetzt mit dieser IP Adresse, dann stellen Sie jetzt die alten Werte wieder ein. Jetzt sollten Sie wieder das Modul bedienen können.

Kabel für RS232 (3 Meter)

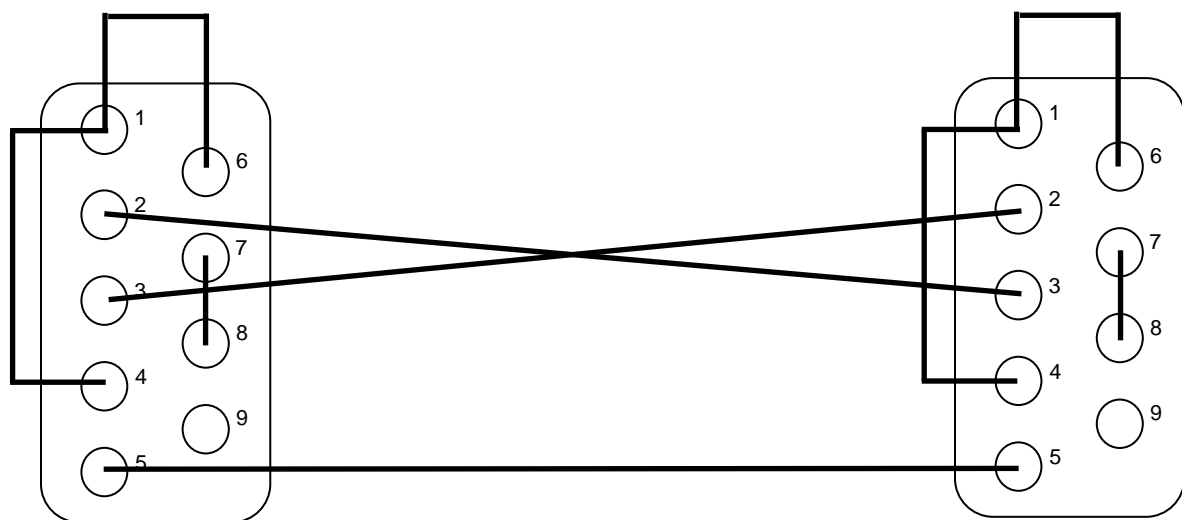
2 x 9 polige Buchse Bestellnummer 4.998.126.919



oder

Null-Modem-Kabel 3 polig:

2 x 9 polige Buchse



Notizen

Fragen? / Kontakte

Bei Fragen, Anregungen oder für weitere Produktinformationen stehen wir Ihnen jederzeit zur Verfügung. Schreiben Sie uns, rufen Sie uns an, schicken Sie uns ein Fax oder eine E-Mail, wir helfen Ihnen gerne weiter.

BOSCH Sicherheitssysteme GmbH

Info- Service zum Nulltarif:

Telefon 0800 7000444

Telefax 0800 7000888

Robert-Bosch-Ring 5

D-85630 Grasbrunn

Info.service@de.bosch.de

<http://www.bosch-sicherheitssysteme.de/>