





## 目錄

<b>1</b>	<b>安全性</b>	<b>4</b>
<b>1.1</b>	操作預防措施	<b>4</b>
<b>1.2</b>	資料安全性預防措施	<b>4</b>
<b>2</b>	<b>簡介</b>	<b>5</b>
<b>3</b>	<b>系統概觀</b>	<b>6</b>
<b>4</b>	<b>首次登入和系統設定</b>	<b>7</b>
<b>4.1</b>	選擇操作模式	<b>7</b>
<b>4.1.1</b>	以完整視訊錄影和管理系統操作	<b>8</b>
<b>4.1.2</b>	以純視訊錄影系統操作	<b>9</b>
<b>4.1.3</b>	以 iSCSI 儲存擴充操作	<b>9</b>
<b>5</b>	<b>升級和更新軟體</b>	<b>10</b>
<b>6</b>	<b>遠端連線至系統</b>	<b>11</b>
<b>6.1</b>	避免系統遭到未經授權的存取	<b>11</b>
<b>6.2</b>	設定連接埠轉送	<b>11</b>
<b>6.3</b>	選擇適當的用戶端	<b>11</b>
<b>6.3.1</b>	使用 Operator Client 進行遠端連線	<b>11</b>
<b>6.3.2</b>	使用 Video Security 應用程式進行遠端連線	<b>11</b>
<b>6.4</b>	安裝 Enterprise Management Server	<b>12</b>
<b>7</b>	<b>維護</b>	<b>13</b>
<b>7.1</b>	監視系統	<b>13</b>
<b>7.2</b>	復原裝置	<b>13</b>
<b>8</b>	<b>其他資訊</b>	<b>14</b>
<b>8.1</b>	其他文件和用戶端軟體	<b>14</b>
<b>8.2</b>	支援服務與 Bosch Academy	<b>14</b>

# 1 安全性

遵守本章的安全性預防措施。

## 1.1 操作預防措施

裝置須由專業人員安裝。設備操作並非針對個人或家庭使用而設計。除了安全性資訊中所述，在商業和工業環境下使用此裝置沒有額外限制。



### 注意!

這是 **Class A** 產品。在國內環境中，本產品可能會導致無線電干擾，在這種情況下，使用者可能需要採取適當的措施。



### 注意!

視訊遺失是數位影像錄影的固有情形，因此，Bosch Security Systems 無法為任何因遺失視訊資訊導致的損害負責。

為了儘量降低遺失資訊的風險，我們建議使用數個備援錄影系統，以及採用備份所有類比與數位資訊的程序。

## 1.2 資料安全性預防措施

基於資料安全性，請遵守以下規則：

- 僅限授權人員實體存取系統。強烈建議將系統放置在存取控制保護區中，以避免實體操作系統。
- Windows 線上更新功能或用於離線安裝的相應每月彙總修補程式可用於安裝作業系統安全性更新。
- 強烈建議限制對受信任裝置的區域網路存取。技術說明網路驗證 802.1X 和 Bosch IP 視訊和資料安全性指南中包含詳細資訊，可於線上產品目錄找到。
- 若經由公用網路存取，請僅使用安全（加密）通訊頻道。

## 2 簡介

### 操作模式

DIVAR IP all-in-one 系統能以三個不同模式操作：

- 利用 BVMS 和 VRM 核心元件和服務的完整視訊錄影和管理系統：此模式允許進階視訊管理功能，例如事件和警報處理。
- 利用 VRM 核心元件和服務的純視訊錄影系統。
- 在不同硬體上執行的 BVMS 或 VRM 系統 iSCSI 儲存擴充。



### 注意！

錄製視訊串流需要以不超過系統 (BVMS/VRM 基本系統加上 iSCSI 儲存擴充) 最大頻寬的方式設置。

### DIVAR IP Software Center

DIVAR IP Software Center 是軟體設定、升級和選擇操作模式的中央使用者介面。

安裝 DIVAR IP Software Center 後，您必須選擇需要的操作模式來配置系統。

透過 DIVAR IP Software Center，您也可以更新和升級已安裝的軟體。

您可以在 Bosch Security and Safety Systems **下載區**找到最新的軟體和可用的升級套件，網址為：

<https://downloadstore.boschsecurity.com/>

## 3 系統概觀

DIVAR IP all-in-one 7000 系統是以 Microsoft Windows Server IoT 2019 for Storage Standard 作業系統為建構基礎。該作業系統提供初始伺服器設置適用的使用者介面、統一儲存設備管理、簡化的安裝與儲存管理，以及 Microsoft iSCSI 軟體目標的支援。

它已經過特別的調整，可為網路連接儲存裝置提供出色的效能。Microsoft Windows Server IoT 2019 for Storage Standard 作業系統提供儲存管理情境中的重要增強功能，以及儲存設備管理元件與功能的整合。



### 注意!

本章的內容適用於已預先安裝硬碟的 DIVAR IP all-in-one 7000 機型。

裝有協力廠商硬碟之空裝置的作業系統將會正常啟動，但是加入的硬碟必須在最初軟體安裝之前使用 RAID 公用程式進行設置。

如需詳細資訊，請參閱安裝手冊。

DIVAR IP 系統內含已預先安裝的原廠設置精靈。

所有 DIVAR IP 系統皆已預先設置預設 IP 位址和預設 iSCSI 設定：

- IP 位址：自動由 DHCP 指派 (遞補 IP 位址：192.168.0.200)。
- 子網路遮罩：自動由 DHCP 指派 (遞補子網路遮罩：255.255.255.0)。

### 管理員帳戶的預設使用者設定

- 使用者：BVRAdmin
- 密碼：於第一次登入時設定。

請遵守以下規則：

- DIVAR IP 安裝期間必須具有作用中的網路連接。請確認您要連線的網路交換器已開啟。
- 預設 IP 位址不得由網路中的任何其他裝置佔用。請確保網路中現有 DIVAR IP 系統的預設 IP 位址在新增其他 DIVAR IP 前變更。

## 4 首次登入和系統設定

**注意!**

我們強烈建議您不要變更任何作業系統設定。變更作業系統設定可能造成系統故障。

**注意!**

若要執行系統管理員工作，您必須登入系統管理員帳戶。

**注意!**

若遺失密碼，必須按照安裝手冊中的說明執行系統復原。設置必須從頭開始或匯入。

設定系統:

1. 將 DIVAR IP all-in-one 7000 裝置與攝影機連線至網路。
2. 開啟裝置。系統會執行 Microsoft Windows Server IoT 2019 for Storage Standard 的設定例行作業。這可能需要幾分鐘的時間。請勿關閉系統。  
程序完成後會顯示 Windows 語言選擇畫面。
3. 請從清單中選取您的國家/地區、所需的作業系統語言和鍵盤配置，然後按一下**下一步**。  
系統將顯示 Microsoft Software License Terms 和 EULA (使用者授權合約)。
4. 按一下**接受**以接受授權條款並等候 Windows 重新啟動。這可能需要幾分鐘的時間。請勿關閉系統。  
重新啟動後會顯示 Windows 登入畫面。
5. 設定 **BVRAdmin** 管理員帳戶的新密碼並加以確認 (注意: 密碼最低長度為 14 個字元)。接著按下 ENTER。  
**軟體選擇**頁面隨即顯示。
6. 按一下 DIVAR IP Software Center 安裝檔案。  
DIVAR IP Software Center 安裝程序隨即啟動。安裝完成後 Windows 隨即重新啟動，系統會將您引導至 Windows 登入頁面。  
注意: 如果您沒有將 DIVAR IP Software Center 安裝檔案儲存在本機磁碟機上，請插入裝有安裝檔案的多媒體儲存裝置 (USB 隨身碟、DVD-ROM)。  
多媒體儲存裝置會自動掃描 DIVAR IP Software Center 的安裝檔案，並在**軟體選擇**頁面顯示安裝檔案。
7. 登入管理員帳戶。  
Microsoft Edge 瀏覽器隨即自動啟動。
8. 輸入管理員使用者名稱和密碼，並按一下**登入**。  
DIVAR IP Software Center 隨即啟動並載入軟體套件。  
注意: 如果本機磁碟機上沒有所需操作模式的相應軟體套件，請插入裝有軟體套件的多媒體儲存裝置以進行系統設定。  
您可以在 Bosch Security and Safety Systems **下載區**找到最新的軟體和可用的升級套件，網址為:

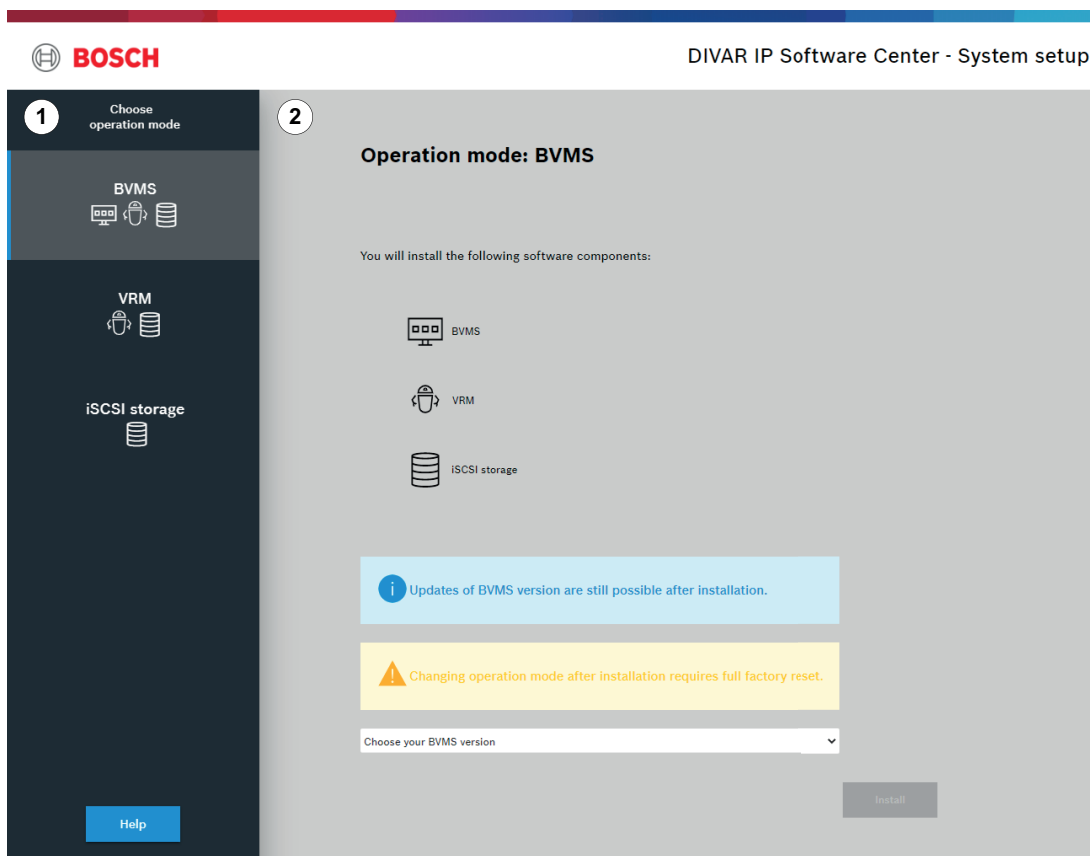
<https://downloadstore.boschsecurity.com/>

### 4.1 選擇操作模式

在 DIVAR IP Software Center 應用程式中，您必須選擇需要的操作模式來配置 DIVAR IP all-in-one 7000 系統。

**注意!**

若要在安裝後改變操作模式，則需要進行完整的原廠重設程序。



1	選擇視窗
2	主視窗

**請參考**

– 操作模式, 頁面 5

**4.1.1****以完整視訊錄影和管理系統操作**

若要以完整視訊錄影和管理系統操作 DIVAR IP 系統:

1. 在選擇視窗中，按一下 **BVMS**。  
您要安裝的軟體元件會顯示在主要視窗中。
2. 從清單中選擇所需的 BVMS 版本，然後按一下 **Install**。  
**BVMS installation** 對話方塊將顯示將安裝的軟體套件。
3. 按一下 **Install** 繼續。  
軟體套件安裝程序隨即啟動。這可能需要幾分鐘的時間。請勿關閉系統，也不要卸除多媒體儲存裝置。  
注意：如果在安裝過程中出現錯誤，請按一下 **Finish**。這會重新啟動系統。重新啟動後，請更新各自的軟體套件並繼續設定。
4. 成功安裝所有套件後，請按一下 **Finish**。  
系統隨即重新啟動。重新啟動後，系統會將您導向 BVMS 桌面。
5. 在 BVMS 桌面中，請按一下需要的應用程式來操作模式來配置您的系統。





**注意!**

如需詳細資訊，請參閱 BVMS 說明文件。

#### 4.1.2

#### 以純視訊錄影系統操作

若要將 DIVAR IP 系統作為單純的錄影系統操作：

1. 在選擇視窗中，按一下 **VRM**。  
您要安裝的軟體元件會顯示在主要視窗中。
2. 從清單中選擇所需的 VRM 版本，然後按一下 **Install**。  
**VRM installation** 對話方塊將顯示要安裝的軟體套件。
3. 按一下 **Install** 繼續。  
軟體套件安裝程序隨即啟動。這可能需要幾分鐘的時間。請勿關閉系統，也不要卸除多媒體儲存裝置。  
注意：如果在安裝過程中出現錯誤，請按一下 **Finish**。這會重新啟動系統。重新啟動後，請更新各自的軟體套件並繼續設定。
4. 成功安裝所有套件後，請按一下 **Finish**。  
系統隨即重新啟動。重新啟動後，系統會將您導向 Windows 登入畫面。



**注意!**

如需詳細資訊，請參閱 VRM 說明文件。

#### 4.1.3

#### 以 iSCSI 儲存擴充操作

若要將 DIVAR IP 系統作為 iSCSI 擴充儲存裝置：

1. 在選擇視窗中，按一下 **iSCSI storage**。  
您要安裝的軟體元件會顯示在主要視窗中。
2. 從清單中選擇所需的元件，然後按一下 **Install**。  
**iSCSI storage installation** 對話方塊將顯示將安裝的軟體套件。
3. 按一下 **Install** 繼續。  
軟體套件安裝程序隨即啟動。這可能需要幾分鐘的時間。請勿關閉系統，也不要卸除多媒體儲存裝置。  
注意：如果在安裝過程中出現錯誤，請按一下 **Finish**。這會重新啟動系統。重新啟動後，請更新各自的軟體套件並繼續設定。
4. 成功安裝所有套件後，請按一下 **Finish**。  
系統隨即重新啟動。重新啟動後，系統會將您導向 Windows 登入畫面。
5. 使用 BVMS Configuration Client 或 Configuration Manager 將系統以 iSCSI 儲存擴充新增至外部 BVMS 或 VRM 伺服器。



**注意!**

如需詳細資訊，請參閱 BVMS 或 Configuration Manager 說明文件。

## 5 升級和更新軟體

透過 DIVAR IP Software Center，您也可以更新和升級已安裝的軟體。

您可以在 Bosch Security and Safety Systems **下載區**找到最新的軟體和可用的升級套件，網址為：

<https://downloadstore.boschsecurity.com/>

### 升級軟體

升級已安裝的軟體：

1. 從**下載區**下載所需的軟體套件，並將其儲存在本機磁碟機或多媒體儲存裝置上。接著將多媒體儲存裝置連接至您的系統。
2. 請啟動 DIVAR IP Software Center。  
**Installed software** 頁面隨即顯示。
3. 在 **Upgrades** 區段中會顯示可用的升級項目。按一下 **Upgrade** 升級所需軟體。  
顯示 **Upgrade** 對話方塊，顯示升級項目包含的軟體套件。  
注意：升級會儲存您的所有設定、更新軟體並重新啟動系統。
4. 按一下 **Install** 繼續。  
軟體套件安裝程序隨即啟動。這可能需要幾分鐘的時間。請勿關閉系統，也不要卸除多媒體儲存裝置。  
安裝完成後，系統隨即重新啟動

### 更新軟體

升級已安裝的軟體：

1. 從**下載區**下載所需的軟體套件，並將其儲存在本機磁碟機或多媒體儲存裝置上。接著將多媒體儲存裝置連接至您的系統。
2. 請啟動 DIVAR IP Software Center。  
**Installed software** 頁面隨即顯示。
3. 在 **Updates** 區段中會顯示可用的更新項目。按一下 **Update all** 將所有軟體套件更新到新版本。  
**Update** 對話方塊會顯示要更新的軟體套件。  
注意：更新會儲存您的所有設定、更新軟體並重新啟動系統。
4. 按一下 **Install** 繼續。  
軟體套件安裝程序隨即啟動。這可能需要幾分鐘的時間。請勿關閉系統，也不要卸除多媒體儲存裝置。  
安裝完成後，系統隨即重新啟動

## 6 遠端連線至系統

本節說明從網際網路存取 DIVAR IP 系統的必要步驟。

### 6.1 避免系統遭到未經授權的存取

為了避免他人未經授權存取系統，我們建議您先遵循高強度密碼規則設定密碼，再將系統連線至網際網路。密碼越強大，越能保護系統不受未經授權的人員和惡意軟體威脅。

### 6.2 設定連接埠轉送

若要透過支援 NAT/PAT 的路由器從網際網路存取 DIVAR IP 系統，必須在 DIVAR IP 系統和路由器設定連接埠轉送。

**若要設定連接埠轉送：**

- ▶ 請在網際網路路由器的連接埠轉送設定中輸入下列連接埠規則：
- 使用 BVMS Operator Client 存取 SSH 通道的連接埠 5322。
- HTTPS 的連接埠 443 使用 Video Security Client 或 Video Security App 存取 VRM。

DIVAR IP 系統現在可從網際網路存取。

### 6.3 選擇適當的用戶端

本章說明透過網際網路遠端連線至 DIVAR IP 系統的方法。

有 2 種方式可使用遠端連線：

- 使用 *Operator Client* 進行遠端連線，[頁面 11](#)。
- 使用 *Video Security* 應用程式進行遠端連線，[頁面 11](#)。




#### **注意！**

僅使用 BVMS Operator Client 或符合 DIVAR IP 的 Video Security App 版本。其他用戶端或應用程式軟體可能會運作，但不受支援。

#### 6.3.1 使用 Operator Client 進行遠端連線

**若要使用 BVMS Operator Client 進行遠端連線：**

1. 在用戶端工作站安裝 BVMS Operator Client。
2. 成功完成安裝後，使用桌面捷徑  啟動 Operator Client。
3. 輸入下列資訊，然後按一下**確定**。  
**使用者名稱：** admin (或其他使用者，若已設定)  
**密碼：** 輸入使用者密碼  
**連線：** ssh://[public-IP-address-of-DIVAR-IP\_all-in-one]:5322

#### 6.3.2 使用 Video Security 應用程式進行遠端連線

**若要使用 Video Security App 進行遠端連線：**

1. 在 Apple 的 App Store 搜尋 Bosch Video Security。
2. 在 iOS 裝置安裝 Video Security 應用程式。
3. 啟動 Video Security 應用程式。
4. 選取**新增**。
5. 輸入公用 IP 位址或 DynDNS 名稱。
6. 確認安全連線 (SSL) 已開啟。
7. 選取**新增**。
8. 輸入下列資訊：  
**使用者名稱：** admin (或其他使用者，若已設定)  
**密碼：** 輸入使用者密碼

## 6.4 安裝 Enterprise Management Server

若要集中管理多個系統，您可以在個別伺服器上安裝 Bosch VMS Enterprise Management Server。

### 若要在個別伺服器上安裝 Bosch VMS Enterprise Management Server:

1. 從產品頁面下載 BVMS 安裝程式。
2. 將 BVMS 安裝程式複製到應該當做 Enterprise Management Server 的伺服器。
3. 按兩下安裝程式，然後接受安全性訊息。
4. 在歡迎對話方塊中，清除 **Enterprise Management Server** 和 **Configuration Client** 以外的所有核取方塊。
5. 依照安裝指示操作。
6. 安裝程式成功完成後，使用桌面捷徑啟動 Configuration Client。



### 注意!

如需了解 Enterprise Management Server 的設置，請參閱 BVMS 文件。

## 7

## 維護

### 7.1

### 監視系統

系統提供用於監視狀況的工具。

若要啟用監視功能，您必須登入系統管理員帳戶 (BVRAdmin)。

1. 在系統畫面上 (根據所選的操作模式，這可能為 BVMS 桌面或 Windows 登入畫面)，按下 CTRL +ALT+DEL。
2. 按住 SHIFT，按一下**切換使用者**，並持續按住 SHIFT 約五秒。
3. 輸入使用者名稱和密碼。
4. 在桌面上的 **Tools (工具)** 資料夾，用滑鼠右鍵按下 **Enable\_SuperDoctor\_5\_Service** 指令碼，接著按一下**以系統管理員身分執行**。
5. 在相同資料夾中按兩下 **SuperDoctor 5 Web** 圖示。
6. 使用以下預設憑證登入 Web 介面：  
使用者名稱: admin  
密碼: DivaripSD5
7. 按一下**設定**索引標籤，然後按一下**密碼設定**並變更預設密碼。
8. 按一下**設定**索引標籤，然後按一下**警示設定**。
9. 啟用 **SNMP 設陷**功能，並為 SNMP 設陷的接收器指定 IP 位址。

### 7.2

### 復原裝置

下列流程將說明如何還原原廠預設影像。

**若要將裝置還原為原廠預設影像：**

1. 啟動裝置，並在 BIOS 開機自我測試期間按下 **F7**。  
隨即顯示「Recovery」功能表。
2. 選擇下列其中一項：
  - **初始出廠設定：**還原為原廠預設影像，並刪除硬碟上的所有資料。  
或
  - **系統復原 (恢復為原廠預設值)：**還原為原廠預設影像；不刪除硬碟上的資料。

**注意：**

**系統復原**選項不會刪除儲存於資料硬碟的視訊連續鏡頭，但仍會以預設設置取代完整作業系統分割區 (包括 VMS 設定)。若要存取現有視訊連續鏡頭，必須在「系統復原」前先匯出 VMS 設定，之後再重新匯入。



**注意！**

過程中，請勿關閉裝置。這樣做會損壞復原媒體。

3. 裝置會由復原媒體啟動。若安裝成功，請按**是**以重新啟動系統。
4. Windows 會執行作業系統的初始設定。Windows 完成設定後，裝置會重新啟動。
5. 裝置重新啟動後，原廠設定便完成安裝。

## 8 其他資訊

### 8.1 其他文件和用戶端軟體

如需更多資訊、軟體下載和文件，請造訪 <http://www.boschsecurity.com>，並前往產品目錄中的各個產品頁面。

您可以在 Bosch Security and Safety Systems **下載區**找到最新的軟體和可用的升級套件，網址為：  
<https://downloadstore.boschsecurity.com/>

### 8.2 支援服務與 Bosch Academy



支援

存取我們的**支援服務**，網址為：[www.boschsecurity.com/xc/en/support/](http://www.boschsecurity.com/xc/en/support/).

Bosch Security and Safety Systems 可提供以下項目的支援：

- [應用程式與工具](#)
- [建立資訊模型](#)
- [試運轉](#)
- [保固](#)
- [疑難排解](#)
- [維修與交換](#)
- [產品安全性](#)



**Bosch Building Technologies Academy**

造訪 Bosch Building Technologies Academy 網站並存取訓練課程、影片教學與說明文件：  
[www.boschsecurity.com/xc/en/support/training/](http://www.boschsecurity.com/xc/en/support/training/)











**Bosch Security Systems B.V.**

Torenallee 49

5617 BA Eindhoven

Netherlands

**[www.boschsecurity.com](http://www.boschsecurity.com)**

© Bosch Security Systems B.V., 2020