





# Sumário

<b>1</b>	<b>Segurança</b>	<b>4</b>
1.1	Precauções de operação	4
1.2	Precauções relativas à segurança de dados	4
<b>2</b>	<b>Introdução</b>	<b>5</b>
<b>3</b>	<b>Visão geral do sistema</b>	<b>6</b>
<b>4</b>	<b>Primeiro login e configuração do sistema</b>	<b>7</b>
4.1	Escolha do modo de operação	8
4.1.1	Operação como sistema completo de gravação e gerenciamento de vídeos	8
4.1.2	Operação como sistema puro de gravação de vídeo	9
4.1.3	Operação como expansão de armazenamento iSCSI	9
<b>5</b>	<b>Atualização do software</b>	<b>11</b>
<b>6</b>	<b>Conexão remota com o sistema</b>	<b>12</b>
6.1	Proteção do sistema contra o acesso não autorizado	12
6.2	Configuração do encaminhamento de porta	12
6.3	Escolha de um cliente adequado	12
6.3.1	Conexão remota com o Operator Client	12
6.3.2	Conexão remota com o aplicativo Video Security	12
6.4	Instalação de um Enterprise Management Server	13
<b>7</b>	<b>Manutenção</b>	<b>14</b>
7.1	Monitoramento do sistema	14
7.2	Recuperação da unidade	14
<b>8</b>	<b>Informações adicionais</b>	<b>15</b>
8.1	Documentação adicional e software do cliente	15
8.2	Serviços de suporte e Bosch Academy	15

# 1 Segurança

Observe as precauções de segurança neste capítulo.

## 1.1 Precauções de operação

O dispositivo serve apenas para instalações profissionais. A operação dos dispositivos não foi planejada para uso pessoal ou doméstico. Não há nenhuma restrição quanto ao uso do dispositivo em áreas comerciais ou industriais, exceto as mencionadas nas informações de segurança.

**Aviso!**

Este é um produto de **classe A**. Em um ambiente residencial, este produto pode causar interferências de rádio, sendo que, nesse caso, pode ser que o usuário precise tomar as devidas medidas.

**Aviso!**

A perda de vídeo é inerente à gravação de vídeo digital; portanto, a Bosch Security Systems não pode ser considerada responsável por nenhum dano resultante da perda de informações de vídeo.

Para minimizar o risco de perda de informações, recomendamos sistemas de gravação múltiplos e redundantes, bem como um procedimento de back-up de todas as informações analógicas e digitais.

## 1.2 Precauções relativas à segurança de dados

Por questões de segurança de dados, observe o seguinte:

- O acesso físico ao sistema deve ser restrito apenas à equipe autorizada. É altamente recomendado colocar o sistema em uma área protegida por controle de acesso, a fim de impedir a manipulação física do sistema.
- A funcionalidade de atualização online do Windows ou os correspondentes patches lançados mensalmente para instalação online podem ser usados para instalar atualizações de segurança no SO.
- Recomenda-se fortemente limitar o acesso à rede local aos dispositivos confiáveis. Os detalhes estão descritos na Nota técnica Autenticação de rede 802.1X e no Guia de segurança de dados e vídeo IP da Bosch, disponíveis no catálogo de produtos online.
- Para obter acesso através de redes públicas, use apenas os canais de comunicação seguros (criptografados).

## 2 Introdução

### Modos de operação

Os sistemas DIVAR IP all-in-one podem operar em três modos diferentes:

- Sistema completo de gravação e gerenciamento de vídeos, utilizando os principais componentes e serviços do BVMS e do VRM: este modo habilita recursos avançados de gerenciamento de vídeos, como tratamento de eventos e alarmes.
- Sistema puro de gravação de vídeo, utilizando os principais componentes e serviços do VRM.
- Expansão de armazenamento iSCSI para um sistema BVMS ou VRM, executada em um hardware diferente.



### Aviso!

Fluxos de vídeos gravados precisam ser configurados de modo que a largura de banda máxima do sistema (sistema base BVMS/VRM mais expansões de armazenamento iSCSI) não seja excedida.

### DIVAR IP Software Center

DIVAR IP Software Center é a interface do usuário central para configuração do software, atualização e seleção do modo de operação.

Depois da instalação de DIVAR IP Software Center, você deve escolher o modo de operação desejado para configurar o sistema.

Com o DIVAR IP Software Center, também é possível atualizar o software instalado.

O software mais recente e os pacotes de atualização disponíveis encontram-se na **Área de download** do Bosch Security and Safety Systems em:

<https://downloadstore.boschsecurity.com/>

## 3 Visão geral do sistema

Os sistemas DIVAR IP all-in-one 7000 são baseados no sistema operacional Microsoft Windows Server IoT 2019 for Storage Standard. O sistema operacional oferece uma interface com o usuário para configuração inicial do servidor, gerenciamento unificado de dispositivos de armazenamento, configuração simplificada e gerenciamento de armazenamento, além de suporte para Microsoft iSCSI Software Target.

Ele é especialmente ajustado para oferecer desempenho ideal para armazenamento conectado à rede. O sistema operacional Microsoft Windows Server IoT 2019 for Storage Standard fornece melhorias significativas em cenários de gerenciamento de armazenamento, além de integração de componentes e funcionalidades de gerenciamento do dispositivo de armazenamento.



### **Aviso!**

Este capítulo é válido para modelos do DIVAR IP all-in-one 7000 que acompanham unidades de disco rígido pré-instaladas.

O sistema operacional de unidades vazias carregadas com unidades de disco rígido de terceiros iniciará automaticamente, mas as unidades de disco rígido adicionadas deverão ser configuradas com o utilitário de RAID antes da configuração inicial do software.

Para obter mais detalhes, consulte o Manual de instalação.

Os sistemas DIVAR IP são fornecidos com um Assistente de configuração pré-instalado de fábrica.

Todos os sistemas DIVAR IP são pré-configurados com um endereço IP padrão e configurações iSCSI padrão:

- Endereço IP: atribuído automaticamente por DHCP (endereço IP de fallback: 192.168.0.200).
- Máscara de sub-rede: atribuída automaticamente por DHCP (máscara de sub-rede de fallback: 255.255.255.0).

### **Configurações de usuário padrão para conta de administrador**

- Usuário: BVRAdmin
- Senha: a ser configurada no primeiro login.

Observe o seguinte:

- O DIVAR IP precisa ter uma ligação de rede ativa durante a instalação. Certifique-se de que o comutador de rede ao qual você está se conectando esteja ligado.
- O endereço IP padrão não deve estar ocupado por qualquer outro dispositivo na rede. Certifique-se de que os endereços IP padrão dos sistemas DIVAR IP existentes na rede sejam alterados antes de adicionar outro DIVAR IP.

## 4 Primeiro login e configuração do sistema

**Aviso!**

Recomendamos enfaticamente não alterar as configurações do sistema operacional. Alterações nas configurações do sistema operacional podem resultar no mau funcionamento do sistema.

**Aviso!**

Para executar tarefas administrativas, é necessário fazer login na conta de administrador.

**Aviso!**

Em caso de perda de senha, deve-se realizar uma recuperação do sistema, conforme descrito no manual de instalação. A configuração deve ser feita do zero ou deve ser importada.

Para configurar o sistema:

1. Conecte a unidade do DIVAR IP all-in-one 7000 e as câmeras à rede.
2. Ative a unidade.  
As rotinas de configuração do Microsoft Windows Server IoT 2019 for Storage Standard são executadas. Isso pode levar alguns minutos. Não desligue o sistema.  
Depois que o processo for concluído, a tela de seleção de idioma do Windows será exibida.
3. Selecione seu país/região, o idioma desejado do sistema operacional e o layout do teclado na lista e, em seguida, clique em **Avançar**.  
O Microsoft Software License Terms e o EULA (Contrato de licença de usuário final) são exibidos.
4. Clique em **Aceitar** para aceitar os termos de licença e aguarde o Windows ser reiniciado. Isso pode levar alguns minutos. Não desligue o sistema.  
Depois da reinicialização, a página de login do Windows é exibida.
5. Defina uma nova senha para a conta de administrador **BVRAdmin** e confirme (observação: o comprimento mínimo da senha é 14 caracteres). Em seguida, pressione ENTER.  
A página **Seleção de software** é exibida.
6. Clique no arquivo de instalação do DIVAR IP Software Center.  
A instalação do DIVAR IP Software Center começa. Depois que a instalação é concluída, o Windows é reiniciado e você é direcionado para a página de login do Windows.  
Observação: se você não tiver o arquivo de instalação do DIVAR IP Software Center armazenado em uma unidade local, insira uma mídia de armazenamento (unidade USB flash, DVD-ROM) com o arquivo de instalação.  
A mídia de armazenamento é examinada automaticamente em busca do arquivo de instalação do DIVAR IP Software Center e o arquivo de instalação é exibido na página **Seleção de software**.
7. Faça login na conta de administrador.  
O navegador Microsoft Edge é iniciado automaticamente.
8. Insira o nome de usuário e a senha de administrador e clique em **Entrar**.  
DIVAR IP Software Center é iniciado e os pacotes de software são carregados.  
Observação: se os respectivos pacotes de software do modo de operação desejado não estiverem disponíveis em uma unidade local, insira uma mídia de armazenamento com os

pacotes de software para continuar com a configuração do sistema.

O software mais recente e os pacotes de atualização disponíveis encontram-se na **Área de download** do Bosch Security and Safety Systems em:

<https://downloadstore.boschsecurity.com/>

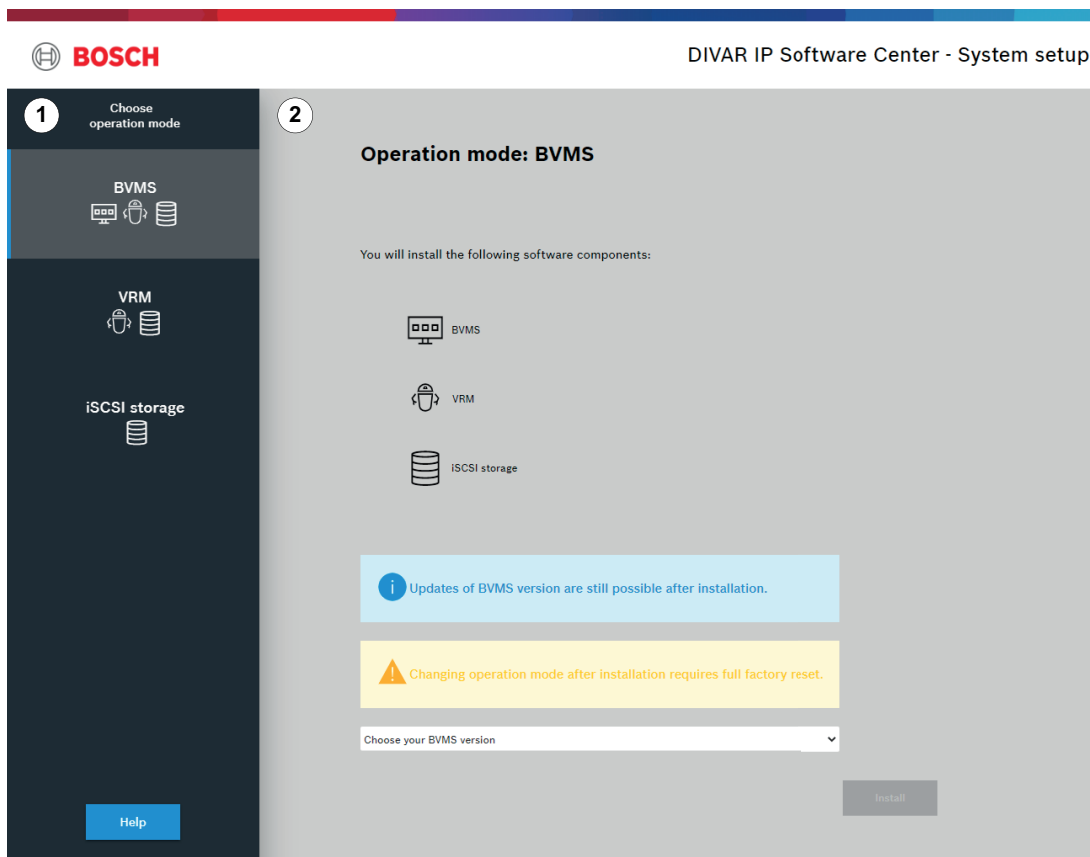
## 4.1 Escolha do modo de operação

No aplicativo DIVAR IP Software Center, você deve escolher o modo de operação desejado para configurar o sistema DIVAR IP all-in-one 7000.



### Aviso!

A alteração do modo de operação depois da instalação requer uma redefinição de fábrica completa.



1	Janela de seleção
2	Janela principal

### Consulte

- *Modos de operação, página 5*

### 4.1.1 Operação como sistema completo de gravação e gerenciamento de vídeos

Para operar o sistema DIVAR IP como sistema completo de gravação e gerenciamento de vídeos:

1. Na janela de seleção, clique em **BVMS**.  
Os componentes do software, que serão instalados, são exibidos na janela principal.



2. Selecione a versão do BVMS desejada na lista e clique em **Install**.  
A caixa de diálogo **BVMS installation** é exibida mostrando os pacotes de software, que serão instalados.
3. Clique em **Install** para continuar.  
A instalação dos pacotes de software é iniciada. Isso pode levar alguns minutos. Não desligue o sistema e não remova a mídia de armazenamento.  
Observação: se ocorrer um erro durante a instalação, clique em **Finish**. O sistema é reiniciado. Depois da reinicialização, atualize os respectivos pacotes de software e continue com a configuração.
4. Depois que todos os pacotes tiverem sido instalados, clique em **Finish**.  
O sistema é reiniciado. Depois da reinicialização, você é direcionado para a área de trabalho do BVMS.
5. Na área de trabalho do BVMS, clique no aplicativo desejado para configurar o sistema.

**Aviso!**

Para obter mais detalhes, consulte a documentação do BVMS.

#### 4.1.2

#### Operação como sistema puro de gravação de vídeo

Para operar o sistema DIVAR IP como um sistema de gravação de vídeo puro:

1. Na janela de seleção, clique em **VRM**.  
Os componentes do software, que serão instalados, são exibidos na janela principal.
2. Selecione a versão do VRM desejada na lista e clique em **Install**.  
A caixa de diálogo **VRM installation** é exibida mostrando os pacotes de software, que serão instalados.
3. Clique em **Install** para continuar.  
A instalação dos pacotes de software é iniciada. Isso pode levar alguns minutos. Não desligue o sistema e não remova a mídia de armazenamento.  
Observação: se ocorrer um erro durante a instalação, clique em **Finish**. O sistema é reiniciado. Depois da reinicialização, atualize os respectivos pacotes de software e continue com a configuração.
4. Depois que todos os pacotes tiverem sido instalados, clique em **Finish**.  
O sistema é reiniciado. Depois da reinicialização, você é direcionado para a tela de login do Windows.

**Aviso!**

Para obter mais detalhes, consulte a documentação do VRM.

#### 4.1.3

#### Operação como expansão de armazenamento iSCSI

Para operar o sistema DIVAR IP como uma expansão de armazenamento iSCSI:

1. Na janela de seleção, clique em **iSCSI storage**.  
Os componentes do software, que serão instalados, são exibidos na janela principal.
2. Selecione os componentes desejados na lista e clique em **Install**.  
A caixa de diálogo **iSCSI storage installation** é exibida mostrando os pacotes de software, que serão instalados.
3. Clique em **Install** para continuar.  
A instalação dos pacotes de software é iniciada. Isso pode levar alguns minutos. Não desligue o sistema e não remova a mídia de armazenamento.

Observação: se ocorrer um erro durante a instalação, clique em **Finish**. O sistema é reiniciado. Depois da reinicialização, atualize os respectivos pacotes de software e continue com a configuração.

4. Depois que todos os pacotes tiverem sido instalados, clique em **Finish**. O sistema é reiniciado. Depois da reinicialização, você é direcionado para a tela de login do Windows.
5. Adicione o sistema como uma expansão de armazenamento iSCSI a um servidor externo do BVMS ou do VRM usando o BVMS Configuration Client ou o Configuration Manager.

**Aviso!**

Para obter mais detalhes, consulte o BVMS ou a documentação do Configuration Manager.

## 5 Atualização do software

Com o DIVAR IP Software Center, é possível atualizar o software instalado.

O software mais recente e os pacotes de atualização disponíveis encontram-se na **Área de download** do Bosch Security and Safety Systems em:

<https://downloadstore.boschsecurity.com/>

### Atualização do software

Para atualizar o software instalado:

1. Baixe os pacotes de software desejados na **Área de download** e salve-os em uma unidade local ou em uma mídia de armazenamento. Em seguida, conecte a mídia de armazenamento ao sistema.
2. Inicie o DIVAR IP Software Center.  
A página **Installed software** é exibida.
3. Na seção **Upgrades**, as atualizações disponíveis são exibidas. Clique em **Upgrade** para atualizar o software desejado.  
A caixa de diálogo **Upgrade** é exibida mostrando os pacotes de software incluídos na atualização.  
Observação: a atualização salvará todas as configurações, atualizará o software e reiniciará o sistema.
4. Clique em **Install** para continuar.  
A instalação dos pacotes de software é iniciada. Isso pode levar alguns minutos. Não desligue o sistema e não remova a mídia de armazenamento.  
Depois que a instalação é concluída, o sistema é reiniciado.

### Atualização do software

Para atualizar o software instalado:

1. Baixe os pacotes de software desejados na **Área de download** e salve-os em uma unidade local ou em uma mídia de armazenamento. Em seguida, conecte a mídia de armazenamento ao sistema.
2. Inicie o DIVAR IP Software Center.  
A página **Installed software** é exibida.
3. Na seção **Updates**, as atualizações disponíveis são exibidas. Clique em **Update all** para atualizar todos os pacotes de software para a nova versão.  
A caixa de diálogo **Update** é exibida mostrando os pacotes de software, que serão atualizados.  
Observação: a atualização salvará todas as configurações, atualizará o software e reiniciará o sistema.
4. Clique em **Install** para continuar.  
A instalação dos pacotes de software é iniciada. Isso pode levar alguns minutos. Não desligue o sistema e não remova a mídia de armazenamento.  
Depois que a instalação é concluída, o sistema é reiniciado.

## 6 Conexão remota com o sistema

Esta seção descreve as etapas necessárias para acessar o sistema DIVAR IP pela Internet.

### 6.1 Proteção do sistema contra o acesso não autorizado

Para proteger o sistema contra o acesso não autorizado, recomendamos que você siga as regras de senha forte antes de se conectar ao sistema pela Internet. Quanto mais forte a senha, mais protegido seu sistema estará contra pessoas não autorizadas e malware.

### 6.2 Configuração do encaminhamento de porta

Para acessar um sistema DIVAR IP pela Internet por meio de um roteador NAT/PAT adequado, o encaminhamento de porta deve ser configurado no sistema DIVAR IP e no roteador.

#### Para configurar o encaminhamento de porta:

- ▶ Insira as seguintes regras de portas nas configurações de encaminhamento de porta do seu roteador de Internet:
- porta 5322 para acesso de túnel SSH usando o BVMS Operator Client.
- porta 443 para acesso HTTPS ao VRM usando o Video Security Client ou o Video Security App.

O sistema DIVAR IP agora está acessível pela Internet.

### 6.3 Escolha de um cliente adequado

Este capítulo descreve as maneiras para permitir conexão remota a um sistema DIVAR IP pela Internet.

Há duas maneiras de realizar uma conexão remota:

- *Conexão remota com o Operator Client, página 12.*
- *Conexão remota com o aplicativo Video Security, página 12.*




#### Aviso!

Use o BVMS Operator Client ou o Video Security App somente na versão que corresponda ao DIVAR IP. Outros clientes ou softwares de aplicativos podem funcionar, mas não são compatíveis.

#### 6.3.1 Conexão remota com o Operator Client

##### Para realizar uma conexão remota com o BVMS Operator Client:

1. Instale o BVMS Operator Client na estação de trabalho do cliente.
2. Após concluir a instalação com êxito, inicie o Operator Client usando o atalho da área de

trabalho .

3. Insira o seguinte e clique em **OK**.

**Nome do usuário:** admin (ou outro usuário, caso já tenha sido configurado)

**Senha:** insira a senha do usuário

**Conexão:** ssh://[public-IP-address-of-DIVAR-IP\_all-in-one]:5322

#### 6.3.2 Conexão remota com o aplicativo Video Security

##### Para realizar uma conexão remota com o Video Security App:

1. Na App Store da Apple, pesquise Bosch Video Security.
2. Instale o aplicativo Video Security em seu dispositivo iOS.
3. Inicie o aplicativo Video Security.
4. Selecione **Adicionar**.

5. Insira o endereço IP público ou o nome dynDNS.
6. Verifique se Secure Connection (SSL) está habilitada.
7. Selecione **Adicionar**.
8. Insira o seguinte:  
**Nome do usuário:** admin (ou outro usuário, caso esteja configurado)  
**Senha:** insira a senha do usuário

## 6.4 Instalação de um Enterprise Management Server

Para obter um gerenciamento central de vários sistemas, instale o VMS Enterprise Management Server da Bosch em um servidor separado.

### **Para instalar o VMS Enterprise Management Server da Bosch em um servidor separado:**

1. Faça download do instalador do BVMS a partir da página do produto.
2. Copie o instalador do BVMS para o servidor que deverá atuar como um Enterprise Management Server.
3. Clique duas vezes no programa instalador e aceite a mensagem de segurança.
4. Na caixa de diálogo **Bem-vindo**, desmarque todas as caixas de seleção, exceto **Enterprise Management Server** e **Cliente de configuração**.
5. Siga as instruções de instalação.
6. Após concluir o instalador com êxito, inicie o Configuration Client usando o atalho da área de trabalho.



### **Aviso!**

Para configurar o Enterprise Management Server, consulte a documentação do BVMS.

## 7 Manutenção

### 7.1 Monitoramento do sistema

O sistema oferece ferramentas para o monitoramento da integridade.

Para ativar a funcionalidade de monitoramento, é necessário fazer login na conta de administrador (BVRAdmin).

1. Na tela do sistema (dependendo do modo de operação escolhido, é a área de trabalho do BVMS ou a tela de login do Windows), pressione CTRL+ALT+DEL.
2. Com a tecla SHIFT pressionada, clique em **Alternar usuário** e mantenha SHIFT pressionado durante cinco segundos.
3. Insira o nome de usuário e a senha.
4. Na área de trabalho, na pasta **Ferramentas**, clique com o botão direito do mouse no script **Enable\_SuperDoctor\_5\_Service** e clique em **Executar como administrador**.
5. Clique duas vezes no ícone **SuperDoctor 5 Web** na mesma pasta.
6. Faça login na interface da web usando as seguintes credenciais padrão:  
Nome do usuário: admin  
Senha: DivaripSD5
7. Clique na guia **Configuração**, clique em **Configurações de senha** e altere a senha padrão.
8. Clique na guia **Configuração** e clique em **Configuração de alerta**.
9. Ative o recurso **Interceptação de SNMP** e especifique o endereço IP do receptor para interceptações de SNMP.

### 7.2 Recuperação da unidade

O procedimento a seguir descreve como restaurar a imagem padrão de fábrica.

#### Para restaurar a unidade para a imagem padrão de fábrica:

1. Inicie a unidade e pressione **F7** durante o autoteste de inicialização do BIOS.  
O menu de recuperação é exibido.
2. Selecione uma das seguintes opções:
  - **Configuração de fábrica inicial:** restaura para a imagem padrão de fábrica e exclui todos os dados nos HDDs.  
ou
  - **Recuperação do sistema (voltar para os Padrões de fábrica):** restaura para a imagem padrão de fábrica; os dados nos HDDs não serão excluídos.

#### Observação:

embora a opção de **Recuperação do sistema** não exclua as gravações em vídeo armazenadas nos HDDs de dados, ainda assim substitui toda a partição do SO (incluindo as configurações de VMS) por uma configuração padrão. Para acessar as gravações em vídeo existentes após a recuperação, a configuração do VMS precisa ser exportada antes da Recuperação do sistema e importada novamente depois.



#### Aviso!

Não desligue a unidade durante o processo. Isso danificará a Mídia de recuperação.

3. A unidade é iniciada a partir da Mídia de recuperação. Se a configuração for bem-sucedida, pressione **Sim** para reiniciar o sistema.
4. O Windows realiza a configuração inicial do sistema operacional. A unidade é reiniciada após a conclusão da configuração pelo Windows.
5. Após o reinício da unidade, as configurações de fábrica são instaladas.

## 8 Informações adicionais

### 8.1 Documentação adicional e software do cliente

Para obter mais informações, download de software e documentação, acesse <http://www.boschsecurity.com> e vá até a página do produto correspondente no catálogo de produtos.

O software mais recente e os pacotes de atualização disponíveis encontram-se na **Área de download** do Bosch Security and Safety Systems em:

<https://downloadstore.boschsecurity.com/>

### 8.2 Serviços de suporte e Bosch Academy



#### Suporte

Acesse nossos **serviços de suporte** em [www.boschsecurity.com/xc/en/support/](http://www.boschsecurity.com/xc/en/support/).

A Bosch Security and Safety Systems oferece suporte nas seguintes áreas:

- [Aplicativos e ferramentas](#)
- [Modelagem de informações de construção](#)
- [Comissionamento](#)
- [Garantia](#)
- [Resolução de problemas](#)
- [Reparo e troca](#)
- [Segurança de produtos](#)



#### Bosch Building Technologies Academy

Visite o site da Bosch Building Technologies Academy e tenha acesso a  **cursos de treinamento, tutoriais em vídeo e documentos**: [www.boschsecurity.com/xc/en/support/training/](http://www.boschsecurity.com/xc/en/support/training/)









**Bosch Security Systems B.V.**

Torenallee 49

5617 BA Eindhoven

Netherlands

**[www.boschsecurity.com](http://www.boschsecurity.com)**

© Bosch Security Systems B.V., 2020