

Sommaro

1	Sicurezza	4
1.1	Precauzioni d'uso	4
1.2	Precauzioni per la sicurezza dei dati	4
2	Introduzione	5
3	Panoramica del sistema	6
4	Primo accesso e configurazione del sistema	7
4.1	Scelta della modalità operativa	8
4.1.1	Utilizzo come sistema completo di registrazione e gestione di video	8
4.1.2	Funzionamento come semplice sistema di videoregistrazione	9
4.1.3	Funzionamento come espansione di memoria iSCSI	9
5	Aggiornamento e upgrade del software	11
6	Connessione remota al sistema	12
6.1	Proteggere il sistema da accessi non autorizzati	12
6.2	Configurazione dell'inoltro porta	12
6.3	Scegliere un client appropriato	12
6.3.1	Connessione remota a Operator Client	12
6.3.2	Connessione remota a Video Security App	12
6.4	Installazione di Enterprise Management Server	13
7	Manutenzione	14
7.1	Monitoraggio del sistema	14
7.2	Ripristino dell'unità	14
8	Informazioni aggiuntive	16
8.1	Documentazione aggiuntiva e software client	16
8.2	Servizi di supporto e Bosch Academy	16

1 Sicurezza

Osservare le norme di sicurezza descritte in questo capitolo.

1.1 Precauzioni d'uso

Il dispositivo deve essere installato unicamente da professionisti. Il dispositivo non è destinato all'uso personale o domestico. Non sono previste restrizioni all'uso del dispositivo in aree commerciali e industriali, ad eccezione di quelle indicate nelle Informazioni di sicurezza.

**Avviso!**

Questo è un prodotto di **Classe A**. Il prodotto, utilizzato in un ambiente domestico, può causare interferenze radio, nel qual caso l'utente dovrà adottare i provvedimenti necessari per porvi rimedio.

**Avviso!**

La perdita del segnale video è una caratteristica delle registrazioni video digitali, pertanto Bosch Security Systems non è responsabile di eventuali danni dovuti alla mancanza di informazioni video.

Per ridurre al minimo il rischio di perdita di informazioni digitali, si consiglia di utilizzare più sistemi di registrazione ridondanti ed una procedura di backup di tutte le informazioni analogiche e digitali.

1.2 Precauzioni per la sicurezza dei dati

Per motivi di sicurezza dei dati, attenersi alla seguente procedura:

- L'accesso fisico al sistema deve essere limitato al personale autorizzato. Si consiglia vivamente di posizionare il sistema in un'area protetta mediante controllo degli accessi per evitare la manomissione del sistema.
- È possibile utilizzare la funzionalità di aggiornamento online di Windows o le patch corrispondenti a rilascio mensile da installare offline per installare gli aggiornamenti di sicurezza del sistema operativo.
- Si consiglia vivamente di limitare l'accesso alle rete locale a dispositivi ritenuti sicuri. Informazioni dettagliate sono riportate nella Nota tecnica Autenticazione di rete 802.1X e nella Guida Video IP e Data Security Bosch, disponibile nel catalogo prodotti online.
- Per l'accesso esclusivamente tramite reti pubbliche, utilizzare i canali di comunicazione (crittografati) sicuri.

2 Introduzione

Modalità operative

I sistemi DIVAR IP all-in-one possono funzionare in tre modalità diverse:

- Sistema completo di registrazione e gestione di video, che utilizza i componenti e i servizi di base di BVMS e VRM: questa modalità prevede funzionalità avanzate di gestione dei video, ad esempio la gestione allarmi ed eventi.
- Semplice sistema di videoregistrazione, che utilizza i componenti e servizi di base di VRM.
- Espansione di memoria iSCSI per un sistemi BVMS o VRM, in esecuzione su un hardware distinto.



Avviso!

I flussi video registrati devono essere configurati in modo da non superare la larghezza di banda massima del sistema (sistema base BVMS/VRM più espansioni di memoria iSCSI).

DIVAR IP Software Center

DIVAR IP Software Center è l'interfaccia utente centrale per la configurazione e l'upgrade del software e la selezione della modalità operativa.

Dopo l'installazione di DIVAR IP Software Center è necessario scegliere la modalità operativa desiderata per configurare il sistema.

DIVAR IP Software Center permette inoltre di eseguire l'aggiornamento e l'upgrade del software installato.

Il software più recente e i pacchetti di upgrade disponibili sono reperibili nell'**area download** di Bosch Security and Safety Systems, in:

<https://downloadstore.boschsecurity.com/>

3 Panoramica del sistema

I sistemi DIVAR IP all-in-one 7000 sono basati sul sistema operativo Microsoft Windows Server IoT 2019 for Storage Standard. Tale sistema operativo offre un'interfaccia utente per la configurazione iniziale del server, gestione unificata dei dispositivi di archiviazione, semplice configurazione e gestione dell'archiviazione, nonché il supporto di Destinazione software iSCSI Microsoft.

Ciò rappresenta la soluzione ideale per fornire prestazioni ottimali per l'archiviazione con connessione in rete. Il sistema operativo Microsoft Windows Server IoT 2019 for Storage Standard offre notevoli miglioramenti relativi alla gestione di condivisione e archiviazione e all'integrazione di funzionalità e componenti per la gestione dei dispositivi di archiviazione.

Avviso!



Questo capitolo riguarda i modelli DIVAR IP all-in-one 7000 forniti con unità disco preinstallate.

Il sistema operativo delle unità vuote caricate con dischi rigidi di terze parti viene avviato normalmente, ma i dischi rigidi aggiunti devono essere configurati con l'utility RAID prima della configurazione iniziale del software.

Per ulteriori informazioni, fare riferimento al Manuale di installazione.

I sistemi DIVAR IP vengono forniti con una configurazione guidata preinstallata.

Tutti i sistemi DIVAR IP sono preconfigurati con un indirizzo IP predefinito e impostazioni iSCSI predefinite:

- Indirizzo IP: automaticamente assegnato da DHCP (indirizzo IP di fallback: 192.168.0.200).
- Subnet Mask: automaticamente assegnata da DHCP (subnet mask di fallback: 255.255.255.0).

Impostazioni utente predefinite per l'account amministratore

- Utente: BVRAdmin
- Password: da impostare al primo accesso.

Attenersi alle indicazioni seguenti:

- DIVAR IP deve essere dotato di un collegamento di rete attivo durante l'installazione. Accertarsi che l'interruttore di rete a cui si è collegati sia acceso.
- L'indirizzo IP predefinito non deve essere occupato da altri dispositivi nella rete. Verificare che gli indirizzi IP predefiniti dei sistemi DIVAR IP presenti nella rete vengano modificati prima di aggiungere un altro DIVAR IP.

4 Primo accesso e configurazione del sistema

**Avviso!**

Si raccomanda vivamente di non modificare le impostazioni del sistema operativo. La modifica di queste impostazioni potrebbe causare il malfunzionamento del sistema.

**Avviso!**

Per eseguire attività di amministrazione, è necessario effettuare l'accesso all'account amministratore.

**Avviso!**

In caso di smarrimento della password, è necessario eseguire un ripristino del sistema, come indicato nel manuale di installazione. La configurazione deve essere effettuata da zero o deve essere importata.

Per configurare il sistema:

1. Connettere l'unità DIVAR IP all-in-one 7000 e le telecamere alla rete.
2. Accendere l'unità.
Vengono eseguite le routine di configurazione per Microsoft Windows Server IoT 2019 for Storage Standard. L'operazione può richiedere alcuni minuti. Non spegnere il sistema.
Al termine del processo, viene visualizzata la schermata di selezione della lingua di Windows.
3. Selezionare il proprio paese/regione, la lingua del sistema operativo desiderata e il layout della tastiera dall'elenco, quindi fare clic su **Avanti**.
Vengono visualizzate le schermate relative a Microsoft Software License Terms ed EULA (Contratto di licenza con l'utente finale).
4. Fare clic su **Accetta** per accettare le condizioni di licenza e attendere il riavvio di Windows. L'operazione può richiedere alcuni minuti. Non spegnere il sistema.
Dopo il riavvio, viene visualizzata la schermata di accesso di Windows.
5. Impostare una nuova password per l'account amministratore **BVRAdmin** e confermarla.
Nota: la password deve contenere un minimo di 14 caratteri. Quindi premere INVIO.
Viene visualizzata la schermata di **selezione del software**.
6. Fare clic sul file di installazione di DIVAR IP Software Center.
Viene avviata l'installazione di DIVAR IP Software Center. Al termine dell'installazione, Windows viene riavviato e viene visualizzata la schermata di accesso di Windows.
Nota: se il file di installazione di DIVAR IP Software Center non è memorizzato in un'unità locale, inserire un supporto di memorizzazione (unità flash USB, DVD-ROM) contenente il file di installazione.
Il supporto di memorizzazione viene analizzato automaticamente alla ricerca del file di installazione di DIVAR IP Software Center, che viene visualizzato nella schermata di **selezione del software**.
7. Accedere all'account amministratore.
Il browser Microsoft Edge viene avviato automaticamente.
8. Immettere il nome utente e la password dell'amministratore, quindi fare clic su **Accedi**.
DIVAR IP Software Center viene avviato e vengono caricati i pacchetti software.
Nota: se i relativi pacchetti software per la modalità operativa desiderata non sono disponibili in un'unità locale, inserire un supporto di memorizzazione contenente i pacchetti software per procedere alla configurazione del sistema.

Il software più recente e i pacchetti di upgrade disponibili sono reperibili nell'**area download** di Bosch Security and Safety Systems, in:
<https://downloadstore.boschsecurity.com/>

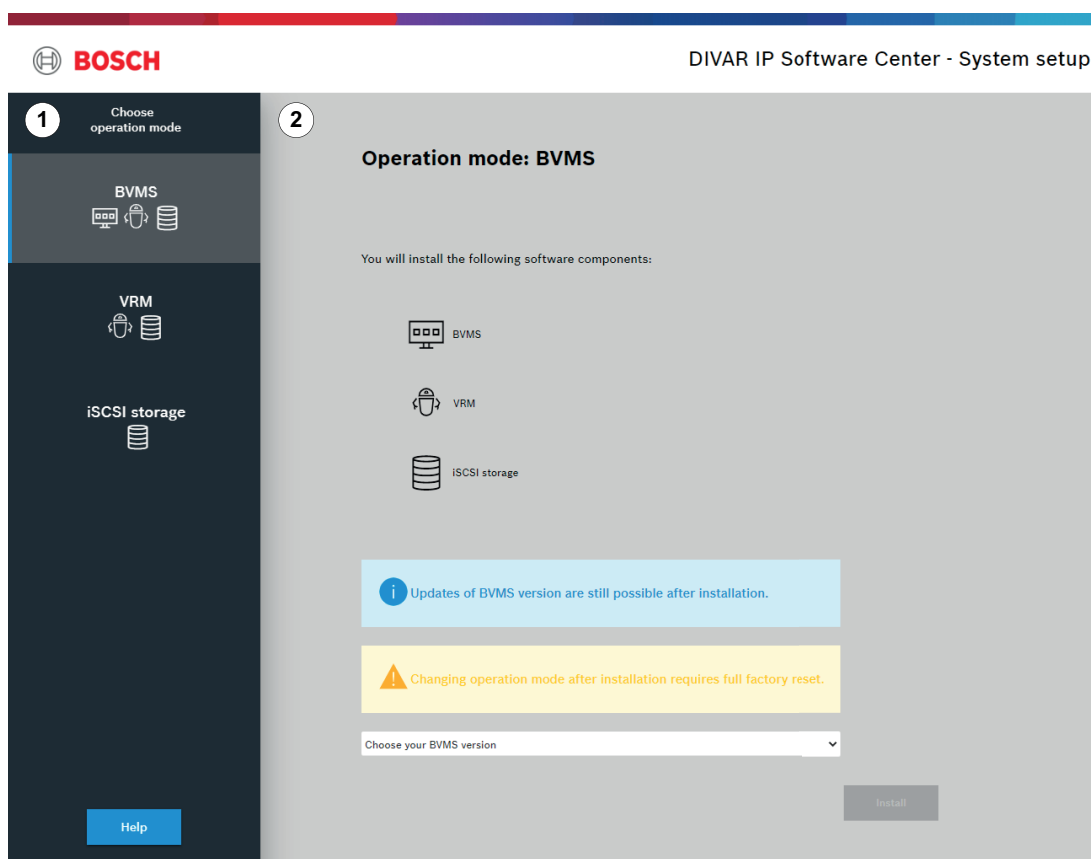
4.1 Scelta della modalità operativa

Nell'applicazione DIVAR IP Software Center è necessario scegliere la modalità operativa desiderata per configurare il sistema DIVAR IP all-in-one 7000.



Avviso!

La modifica della modalità operativa dopo l'installazione richiede un ripristino completo delle impostazioni di fabbrica.



1	Finestra di selezione
2	Finestra principale

Fare riferimento a

– *Modalità operative, pagina 5*

4.1.1 Utilizzo come sistema completo di registrazione e gestione di video

Per utilizzare DIVAR IP come sistema completo di registrazione e gestione di video:

1. Nella finestra di selezione, fare clic su **BVMS**.

I componenti software che verranno installati vengono visualizzati nella finestra principale.

2. Selezionare la versione di BVMS desiderata dall'elenco, quindi fare clic su **Installa**. Viene visualizzata la finestra di dialogo **Installazione di BVMS** contenente i pacchetti software che verranno installati.
3. Fare clic su **Installa** per continuare. Viene avviata l'installazione dei pacchetti software. L'operazione può richiedere alcuni minuti. Non spegnere il sistema e non rimuovere i supporti di memorizzazione. Nota: se si verifica un errore durante l'installazione, fare clic su **Termina**. Il sistema verrà riavviato. Dopo il riavvio, aggiornare i rispettivi pacchetti software e procedere con la configurazione.
4. Dopo aver installato tutti i pacchetti, fare clic su **Termina**. Il sistema si riavvia e Dopo il riavvio, viene visualizzato il desktop di BVMS.
5. Sul desktop di BVMS, fare clic sull'applicazione desiderata per configurare il sistema.

**Avviso!**

Per ulteriori informazioni, fare riferimento alla documentazione di BVMS.

4.1.2**Funzionamento come semplice sistema di videoregistrazione**

Per utilizzare il sistema DIVAR IP unicamente come sistema di registrazione video:

1. Nella finestra di selezione, fare clic su **VRM**. I componenti software che verranno installati vengono visualizzati nella finestra principale.
2. Selezionare la versione di VRM desiderata dall'elenco, quindi fare clic su **Installa**. Viene visualizzata la finestra di dialogo **Installazione di VRM** contenente i pacchetti software che verranno installati.
3. Fare clic su **Installa** per continuare. Viene avviata l'installazione dei pacchetti software. L'operazione può richiedere alcuni minuti. Non spegnere il sistema e non rimuovere i supporti di memorizzazione. Nota: se si verifica un errore durante l'installazione, fare clic su **Termina**. Il sistema verrà riavviato. Dopo il riavvio, aggiornare i rispettivi pacchetti software e procedere con la configurazione.
4. Dopo aver installato tutti i pacchetti, fare clic su **Termina**. Il sistema si riavvia e Dopo il riavvio, viene visualizzata la schermata di accesso di Windows.

**Avviso!**

Per ulteriori informazioni, fare riferimento alla documentazione di VRM.

4.1.3**Funzionamento come espansione di memoria iSCSI**

Per utilizzare il sistema DIVAR IP come espansione di memoria iSCSI:

1. Nella finestra di selezione, fare clic su **Archiviazione iSCSI**. I componenti software che verranno installati vengono visualizzati nella finestra principale.
2. Selezionare i componenti desiderati dall'elenco, quindi fare clic su **Installa**. Viene visualizzata la finestra di dialogo **Installazione dell'archiviazione iSCSI** contenente i pacchetti software che verranno installati.

3. Fare clic su **Installa** per continuare.
Viene avviata l'installazione dei pacchetti software. L'operazione può richiedere alcuni minuti. Non spegnere il sistema e non rimuovere i supporti di memorizzazione.
Nota: se si verifica un errore durante l'installazione, fare clic su **Termina**. Il sistema verrà riavviato. Dopo il riavvio, aggiornare i rispettivi pacchetti software e procedere con la configurazione.
4. Dopo aver installato tutti i pacchetti, fare clic su **Termina**.
Il sistema si riavvia e Dopo il riavvio, viene visualizzata la schermata di accesso di Windows.
5. Aggiungere il sistema come espansione di memoria iSCSI su un sistema BVMS esterno o su server VRM mediante BVMS Configuration Client o Configuration Manager.

**Avviso!**

Per ulteriori informazioni, fare riferimento alla documentazione di BVMS o Configuration Manager.

5 Aggiornamento e upgrade del software

DIVAR IP Software Center permette di eseguire l'aggiornamento e l'upgrade del software installato.

Il software più recente e i pacchetti di upgrade disponibili sono reperibili nell'**area download** di Bosch Security and Safety Systems, in:

<https://downloadstore.boschsecurity.com/>

Upgrade del software

Per eseguire l'upgrade del software installato:

1. Scaricare i pacchetti software desiderati dall'**area download** e salvarli in un'unità locale o un supporto di memorizzazione. Collegare quindi il supporto di memorizzazione al sistema.
2. Avviare DIVAR IP Software Center.
Viene visualizzata la schermata **Software installato**.
3. Nella sezione **Upgrade** vengono visualizzati gli upgrade disponibili. Fare clic su **Esegui upgrade** per eseguire l'upgrade del software desiderato.
Viene visualizzata la finestra di dialogo **Upgrade** contenente i pacchetti software inclusi nell'upgrade.
Nota: l'upgrade consente di salvare tutte le impostazioni, aggiornare il software e riavviare il sistema.
4. Fare clic su **Installa** per continuare.
Viene avviata l'installazione dei pacchetti software. L'operazione può richiedere alcuni minuti. Non spegnere il sistema e non rimuovere i supporti di memorizzazione.
Al termine dell'installazione, il sistema viene riavviato.

Aggiornamento del software

Per aggiornare il software installato:

1. Scaricare i pacchetti software desiderati dall'**area download** e salvarli in un'unità locale o un supporto di memorizzazione. Collegare quindi il supporto di memorizzazione al sistema.
2. Avviare DIVAR IP Software Center.
Viene visualizzata la schermata **Software installato**.
3. Nella sezione **Aggiornamenti** vengono visualizzati gli aggiornamenti disponibili. Fare clic su **Aggiorna tutto** per aggiornare tutti i pacchetti software alla nuova versione.
Viene visualizzata la finestra di dialogo **Aggiornamento** contenente i pacchetti software che verranno aggiornati.
Nota: l'aggiornamento consente di salvare tutte le impostazioni, aggiornare il software e riavviare il sistema.
4. Fare clic su **Installa** per continuare.
Viene avviata l'installazione dei pacchetti software. L'operazione può richiedere alcuni minuti. Non spegnere il sistema e non rimuovere i supporti di memorizzazione.
Al termine dell'installazione, il sistema viene riavviato.

6 Connessione remota al sistema

Questa sezione descrive i passaggi necessari per accedere al sistema DIVAR IP da Internet.

6.1 Proteggere il sistema da accessi non autorizzati

Per proteggere il sistema da accessi non autorizzati, si consiglia di seguire le regole di complessità della password prima di collegare il sistema a Internet. Più la password è robusta, più protetto sarà il sistema da persone non autorizzate e malware.

6.2 Configurazione dell'inoltro porta

Per accedere a un sistema DIVAR IP da Internet attraverso un router NAT/PAT, l'inoltro porta deve essere configurato sul sistema DIVAR IP e sul router.

Per configurare l'inoltro porta:

- ▶ Inserire le seguenti regole porta nelle impostazioni di inoltro porta del router Internet:
 - porta 5322 per l'accesso tramite tunnel SSH con BVMS Operator Client.
 - porta 443 per l'accesso HTTPS a VRM con Video Security Client o Video Security App.

Il sistema DIVAR IP è ora accessibile da Internet.

6.3 Scegliere un client appropriato

Questo capitolo descrive le modalità che consentono la connessione remota a un sistema DIVAR IP tramite Internet.

Esistono 2 modi per stabilire una connessione remota:

- *Connessione remota a Operator Client, pagina 12.*
- *Connessione remota a Video Security App, pagina 12.*



Avviso!

Utilizzare solo BVMS Operator Client o Video Security App nella versione che corrisponde a DIVAR IP. Altri client o applicazioni software potrebbero funzionare, ma non sono supportati.

6.3.1 Connessione remota a Operator Client

Per effettuare una connessione remota con BVMS Operator Client:

1. Installare BVMS Operator Client sulla workstation client.
2. Al termine dell'installazione, avviare Operator Client mediante il collegamento sul desktop



3. Digitare i dati seguenti, quindi fare clic su **OK**.

Nome utente: admin (o altro nome utente, se configurato)

Password: inserire la password utente

Connessione: ssh://[public-IP-address-of-DIVAR-IP_all-in-one]:5322

6.3.2 Connessione remota a Video Security App

Per effettuare una connessione remota con Video Security App:

1. Nell'App Store di Apple, cercare Bosch Video Security.
2. Installare l'app Video Security sul proprio dispositivo iOS.
3. Avviare l'app Video Security.
4. Selezionare **Aggiungi**.
5. Immettere l'indirizzo IP pubblico o il nome dynDNS.
6. Verificare che la connessione protetta (SSL) sia abilitata.
7. Selezionare **Aggiungi**.

8. Digitare i dati seguenti:
Nome utente: admin (o altro nome utente, se configurato)
Password: inserire la password utente

6.4 Installazione di Enterprise Management Server

Per una gestione centralizzata di più sistemi, è possibile installare Bosch VMS Enterprise Management Server in un server separato.

Per installare Bosch VMS Enterprise Management Server in un server separato:

1. Scaricare il programma di installazione di BVMS dalla pagina del prodotto.
2. Copiare il programma di installazione di BVMS nel server che deve fungere da Enterprise Management Server.
3. Fare doppio clic sul programma di installazione e accettare il messaggio di sicurezza.
4. Nella finestra di dialogo di **Benvenuto**, deselezionare tutte le caselle di controllo, ad eccezione di **Enterprise Management Server** e **Configuration Client**.
5. Seguire le istruzioni di installazione.
6. Al termine dell'installazione, avviare Configuration Client mediante il collegamento sul desktop.



Avviso!

Per la configurazione di Enterprise Management Server, fare riferimento alla documentazione di BVMS.

7 Manutenzione

7.1 Monitoraggio del sistema

Il sistema fornisce gli strumenti per il monitoraggio dello stato.

Per attivare la funzionalità di monitoraggio, è necessario accedere all'account amministratore (BVRAdmin).

1. Nella schermata del sistema (a seconda della modalità operativa selezionata, si tratta del desktop di BVMS o della schermata di accesso di Windows), premere CTRL + ALT + CANC.
2. Tenendo premuto MAIUSC, fare clic su **Cambia utente**, quindi tenere di nuovo premuto il tasto MAIUSC per circa cinque secondi.
3. Immettere nome utente e password.
4. Sul desktop, nella cartella **Strumenti**, fare clic con il pulsante destro del mouse sullo script **Enable_SuperDoctor_5_Service**, quindi fare clic su **Esegui come amministratore**.
5. Fare doppio clic sull'icona **SuperDoctor 5 Web** nella stessa cartella.
6. Accedere all'interfaccia Web utilizzando le credenziali predefinite seguenti:
Nome utente: admin
Password: DivaripSD5
7. Fare clic sulla scheda **Configurazione**, quindi su **Impostazioni password** e cambiare la password predefinita.
8. Fare clic sulla scheda **Configurazione**, quindi su **Configurazione allarmi**.
9. Attivare la funzione **Trap SNMP** e specificare l'indirizzo IP del ricevitore di trap SNMP.

7.2 Ripristino dell'unità

Nella procedura seguente vengono descritte le operazioni necessarie per ripristinare l'immagine predefinita.

Per ripristinare l'immagine predefinita dell'unità:

1. Avviare l'unità e premere **F7** durante la fase di POST del BIOS.
Viene visualizzato il menu di ripristino.
2. Selezionare una delle seguenti opzioni:
 - **Setup di fabbrica iniziale:** ripristina l'immagine predefinita ed elimina tutti i dati sui dischi rigidi.
Oppure
 - **Ripristino del sistema (ripristino delle impostazioni predefinite):** ripristina l'immagine predefinita; i dati sui dischi rigidi non verranno eliminati.

Nota:

anche se l'opzione **Ripristino del sistema** non elimina le riprese video memorizzate sui dischi rigidi contenenti dati, tutta la partizione del sistema operativo (incluse le impostazioni VMS) viene sostituita, adottando una configurazione predefinita. Per accedere alle riprese video esistenti dopo il ripristino, la configurazione VMS deve essere esportata prima del Ripristino del sistema e reimportata dopo il ripristino.



Avviso!

Non spegnere l'unità durante il processo. In caso contrario, il supporto di ripristino viene danneggiato.

3. L'unità si avvia dal supporto di ripristino. Se la configurazione è stata eseguita correttamente, premere **Si** per riavviare il sistema.

4. Windows esegue la configurazione iniziale del sistema operativo. L'unità si riavvia al termine della configurazione di Windows.
5. Dopo il riavvio dell'unità, vengono installate le impostazioni predefinite.

8 Informazioni aggiuntive

8.1 Documentazione aggiuntiva e software client

Per ulteriori informazioni, download del software e documentazione, visitare il sito <http://www.boschsecurity.com> e andare alla pagina del prodotto nel catalogo.

Il software più recente e i pacchetti di upgrade disponibili sono reperibili nell'**area download** di Bosch Security and Safety Systems, in:

<https://downloadstore.boschsecurity.com/>

8.2 Servizi di supporto e Bosch Academy



Supporto

I **servizi di supporto** sono disponibili all'indirizzo www.boschsecurity.com/xc/en/support/.

Bosch Security and Safety Systems offre supporto nelle seguenti aree:

- [Applicazioni e strumenti](#)
- [Building Information Modeling](#)
- [Messa in funzione](#)
- [Garanzia](#)
- [Risoluzione dei problemi](#)
- [Riparazioni e cambi](#)
- [Sicurezza dei prodotti](#)



Bosch Building Technologies Academy

Visitare il sito Web di Bosch Building Technologies Academy e accedere a **corsi di formazione**, **esercitazioni video** e **documenti**: www.boschsecurity.com/xc/en/support/training/



Bosch Security Systems B.V.

Torenallee 49

5617 BA Eindhoven

Netherlands

www.boschsecurity.com

© Bosch Security Systems B.V., 2020