

# DS7446KP





FR | Guide de l'utilisateur  
**Clavier**



**BOSCH**

## Référence rapide des commandes

Type de commande	Commande		Page
Commandes basiques d'armement	Mettre le système en Activation Totale	[Marche] ou [# Commande][1]	14
	Mettre le système en Activation Uniquement Périmétrique	[Périmètre] ou [# Commande][2]	14
Commandes avancées d'armement	Activer tous les champs	[# Commande][8][0]	15
	Sélectionner les zones d'Activation Partielle	[# Commande][6][5]	15
	Mettre le système en Activation Partielle	[# Commande][3]	16
	Exclure ou intégrer des zones	[Exclure]	16
	Mettre le système en Activation Totale sans Temporisation d'Entrée	[Marche][Non Tempo] ou [# Commande][1][Non Tempo]	17
	Mettre le système en Activation Périmétrique sans Temporisation d'Entrée	[Périmètre][Non Tempo] ou [# Commande][2][Non Tempo]	17
	Mettre le système en Activation Partielle sans Temporisation d'Entrée	[# Commande][3][Non Tempo]	17
	Prolonger la durée de mise en service automatique	[# Commande][5][1]	18
Commandes de désarmement du système	Désactiver le système	Entrer le PIN	19
	Désactiver tous les champs	[# Commande][8][1]	19
Commandes d'urgence	Couper le son des alarmes	Entrer le PIN	20
	Réinitialiser le système	[# Commande][4][7]	20
Commandes de test	Test système	[# Commande][4][1]	22
	Test de marche	[# Commande][4][4]	23

Type de commande	Commande		Page
Commandes de l'état du système	Visualiser les Zones en dérangement	[*]	24
	Visualiser les Problèmes de zone	[# Commande][4][8]	24
	Visualiser les Problèmes du système	[# Commande][4][2]	25
	Visualiser la Mémoire d'alarme	[# Commande][4][0]	25
	Visualiser le journal d'historique	[# Commande][8][5]	26
Commandes PIN	Modifier le code PIN	[# Commande][5][5]	28
	Modifier le code PIN d'un autre utilisateur	[# Commande][5][6][1]	28
	Modifier le Niveau d'autorisation d'un autre utilisateur	[# Commande][5][6][2]	28
	Modifier l'affectation de champ d'un autre utilisateur	[# Commande][5][6][3]	28
	Supprimer le code PIN d'un utilisateur	[# Commande][5][8]	31
	Renouveler les codes PIN à usage unique	[# Commande][5][3]	32
	Activer le code PIN installateur	[# Commande][9][2]	32
Commandes optionnelles	Activer ou désactiver le Mode carillon	[# Commande][6][1]	33
	Sélectionner la sonnerie du carillon	[# Commande][6][2]	33
	Sélectionner les Zones du carillon	[# Commande][6][3]	33
	Basculer les sorties	[# Commande][5][4]	37
	Régler le volume du clavier	[# Commande][4][9]	37
	Changer de champ	[# Commande][5][0]	38
	Régler la date et l'heure	[# Commande][4][5]	38
	Activer ou désactiver le Transfert automatique	[# Commande][8][2]	39
	Configurer l'activation du Transfert automatique	[# Commande][8][3]	39
	Configurer la désactivation du Transfert automatique	[# Commande][8][4]	39
	Programme à distance	[# Commande][4][3]	41

## Table des matières

<b>1.0</b>	<b>Informations système .....</b>	<b>6</b>
<b>2.0</b>	<b>Objet du document .....</b>	<b>6</b>
<b>3.0</b>	<b>Vue d'ensemble du clavier.....</b>	<b>7</b>
3.1	Description du clavier.....	7
3.2	Sonneries du clavier .....	11
3.3	Messages d'état du système.....	12
3.4	Commandes du clavier .....	13
<b>4.0</b>	<b>Commandes de base pour l'armement du système.....</b>	<b>14</b>
4.1	Mettre le système en Activation totale.....	14
4.2	Mettre le système en Activation uniquement périmétrique .....	14
<b>5.0</b>	<b>Commandes avancées pour l'armement du système .....</b>	<b>15</b>
5.1	Activer tous les champs .....	15
5.2	Sélectionner les zones d'Activation partielle .....	15
5.3	Mettre le système en Activation partielle.....	16
5.4	Exclure ou intégrer des zones.....	16
5.5	Mettre en service le système sans Temporisation d'entrée.....	17
5.6	Activer le système sans Sonnerie de sortie .....	18
5.7	Prolonger la durée de mise en service automatique .....	18
<b>6.0</b>	<b>Commandes de désarmement du système .....</b>	<b>19</b>
6.1	Désactiver le système.....	19
6.2	Désactiver tous les champs .....	19
<b>7.0</b>	<b>Commandes d'urgence .....</b>	<b>20</b>
7.1	Couper le son des alarmes .....	20
7.2	Réinitialiser le système .....	20
7.3	Touches A, B et C.....	21
<b>8.0</b>	<b>Commandes de test .....</b>	<b>22</b>
8.1	Test système .....	22
8.2	Test de marche.....	23
<b>9.0</b>	<b>Commandes de l'état du système .....</b>	<b>24</b>
9.1	Visualiser les zones en dérangement .....	24
9.2	Visualiser les Problèmes des zones.....	24
9.3	Visualiser les problèmes du système.....	25
9.4	Visualiser la Mémoire d'alarme .....	25
9.5	Visualiser le journal d'historique.....	26
<b>10.0</b>	<b>Commandes du code PIN.....</b>	<b>28</b>
10.1	Modifier le code PIN.....	28
10.2	Modifier ou ajouter un code PIN utilisateur .....	28
10.3	Effacer un code PIN utilisateur.....	31
10.4	Renouveler les codes PIN à usage unique .....	32
10.5	Activer le code PIN installateur .....	32

<b>11.0</b>	<b>Commandes optionnelles .....</b>	<b>33</b>
11.1	Mode Carillon .....	33
11.2	Changer les prog. ....	35
11.3	Basculer les sorties.....	37
11.4	Régler le volume du clavier.....	37
11.5	Changer de champ .....	38
11.6	Régler la date et l'heure.....	38
11.7	Transfert automatique.....	39
11.8	Activer le clavier.....	41
11.9	Programme à distance.....	41
<b>12.0</b>	<b>Matériels de référence.....</b>	<b>42</b>
12.1	A propos de votre système de sécurité.....	42
12.2	Localisations des zones.....	47
12.3	Glossaire .....	48

## 1.0 Informations système

Fournisseur de l'alarme : \_\_\_\_\_

Numéro de téléphone : \_\_\_\_\_

\_\_\_\_\_

\_\_\_\_\_

\_\_\_\_\_

## 2.0 Objet du document

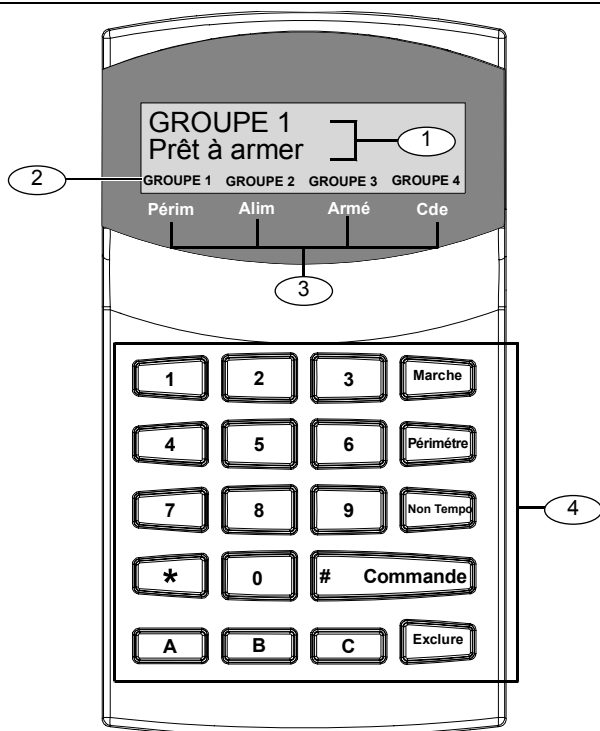
Ce document vous indique comment utiliser et entretenir votre système de sécurité. Il explique toutes les commandes que vous pouvez exécuter à partir de ce clavier.

Selon la façon dont le fournisseur de l'alarme a programmé votre système de sécurité, il est probable que certaines commandes décrites dans ce document ne soient pas disponibles.

## 3.0 Vue d'ensemble du clavier

### 3.1 Description du clavier

Figure 1 : Description du clavier



- 1 - Affichage du texte sur deux lignes
- 2 - Ligne d'icône du champ (consulter le *Tableau 1* de la page 8)
- 3 - Indicateurs de l'état du système (consulter le *Tableau 2* de la page 9)
- 4 - Touches (consulter le *Tableau 3* de la page 10)

Selon la programmation de votre système, votre clavier peut afficher une icône de champ sous la seconde ligne de texte.

<b>Etat</b>	<b>Fonction</b>
Allumage permanent	<ul style="list-style-type: none"> <li>Un utilisateur actionne le clavier en dehors de son champ domestique en utilisant la commande [#][5][0] (Changer de champ). Pour plus d'informations, consultez le chapitre <i>Changer de champ</i> de la page 38).</li> <li>Le champ est armé, mais pas en alarme.</li> </ul>
Clignotement rapide	Le champ est en alarme.
Clignotement lent	<ul style="list-style-type: none"> <li>Il existe un problème dans la zone.</li> <li>Une zone est exclue de ce champ.</li> </ul>
Arrêt	<ul style="list-style-type: none"> <li>Le champ est désarmé.</li> <li>Il n'existe aucun problème ni aucune alarme.</li> <li>Aucune zone n'est exclue.</li> <li>La fonction Icône de champ est désactivée dans la programmation du système.</li> </ul>

Veuillez vous référer à la *Figure 1* de la page 7 pour consulter l'emplacement des Icônes de champ.



**Tableau 2 : Indicateurs de l'état du système**

Indicateur	Etat	Description
Périm	Allumage permanent	Le champ est armé en Activation uniquement périmétrique ou en Activation partielle avec Temporisation d'entrée.
	Clignotement lent	Le champ est armé en Activation uniquement périmétrique ou en Activation partielle sans Temporisation d'entrée.
	Arrêt	Le champ n'est armé ni en Activation périmétrique ni en Activation partielle.
Alim	Allumage permanent	Il n'existe aucun problème.
	Clignotement rapide	Le champ se trouve en mode de test (Test système ou Test de marche) ou dans les 5 dernières minutes du Test de Marche.
	Clignotement lent	<ul style="list-style-type: none"> <li>Il existe un problème dans la zone ou dans le système.</li> <li>Clavier déplacé de son champ domestique via la commande [#][5][0] (Changer de champ).</li> </ul>
Armé	Allumage permanent	Le champ est armé en Activation totale, uniquement périmétrique ou partielle avec Temporisation d'entrée.
	Clignotement lent	Le champ est armé en Activation totale, uniquement périmétrique ou partielle sans Temporisation d'entrée.
	Arrêt	Le système est désactivé.
Cde	Allumage permanent	<ul style="list-style-type: none"> <li>La minuterie de sortie est en fonctionnement.</li> <li>Une commande est activée.</li> </ul>
	Clignotement rapide	<ul style="list-style-type: none"> <li>Il faut saisir un code PIN.</li> <li>La minuterie d'entrée est en fonctionnement.</li> </ul>
	Clignotement lent	Un autre clavier situé dans le même champ est occupé.

Veuillez vous référer à la *Figure 1* de la page 7 pour consulter l'emplacement des diodes indiquant l'état du système.

**Tableau 3 : Touches**

<b>Touches</b>	<b>Fonction</b>
1,2,3,4,5,6,7,8,9,0	Utilisez les touches numériques pour entrer des informations telles que les codes PIN utilisateurs et les séquences des touches de commandes.
Marche	Appuyez sur cette touche pour mettre votre système en Activation totale.
Périmètre	Appuyez sur cette touche pour mettre votre système en Activation uniquement périmétrique.
Non Tempo	Appuyez sur cette touche pour activer votre système sans Temporisation d'entrée.
# Commande	Appuyez sur cette touche et simultanément sur les touches numériques pour entrer des informations telles que les séquences des touches de fonction. En appuyant sur cette touche vous pouvez également visualiser l'état du système.
*	Appuyez sur cette touche pour exécuter une fonction spécifique ou passer à l'affichage suivant.
Touches ABC	Pour plus d'informations, consultez le chapitre <i>Touches A, B et C</i> de la page 21.
Exclure	Appuyez sur cette touche pour exclure une zone.

Veillez vous référer à la *Figure 1* de la page 7 pour consulter l'emplacement des touches de fonction.

## 3.2 Sonneries du clavier

<b>Tableau 4 : Sonneries du clavier</b>	
<b>Sonnerie (Diagramme de la sonnerie)</b>	<b>Description</b>
Alarme incendie --- -- -- --	Quand l'alarme d'une zone d'incendie se déclenche, le clavier émet la sonnerie Alarme incendie. Entrez le code PIN pour couper le son.
Alarme intrusion -----	Quand votre système est en service et que l'alarme d'une zone d'intrusion se déclenche, le clavier émet la sonnerie Alarme intrusion. La sonde reste allumée pendant la durée prédéfinie par votre fournisseur d'alarme. Entrez le code PIN pour couper le son.
Dérangement -----	Quand un composant du système ne fonctionne pas correctement, le clavier émet la sonnerie Dérangement.
Pression de touche _	Si vous appuyez sur une touche quelconque, le clavier émet la sonnerie Pression de touche de manière à valider l'action.
Temporisation d'entrée (Rapide) -----	Quand vous pénétrez dans le bâtiment par une zone programmée en Temporisation d'entrée, le clavier émet la sonnerie Temporisation d'entrée pour vous rappeler de désactiver votre système. Si vous ne désactivez pas le système avant la fin du délai de Temporisation d'entrée, l'alarme se déclenche et un rapport est envoyé au Centre de Réception des Alarmes (CRA).
Temporisation de sortie (Lent) -----	Après avoir mis en service votre système, le clavier émet la sonnerie Temporisation de sortie. Si vous ne sortez pas avant la fin du délai de Temporisation de sortie et qu'une zone de Temporisation de sortie présente une anomalie (ouverture d'une porte définie comme zone de Temporisation de sortie), l'alarme se déclenche.
Erreur -----	Si vous appuyez sur une touche incorrecte, le clavier émet la sonnerie Erreur. Cette sonnerie est identique à la sonnerie Dérangement, mais elle n'est pas répétée.
OK --	La sonnerie OK confirme la validation d'une saisie sur le clavier (par exemple, l'acceptation d'un code PIN). Sonne également quand vous abandonnez certaines fonctions.
Carillon --	Le clavier émet la sonnerie Carillon pour vous avertir en cas d'anomalie dans une zone.
Dernière chance (Rapide) -----	Durant les 10 dernières secondes du délai de Temporisation de sortie, le clavier émet la sonnerie d'avertissement Dernière chance. Sortez du bâtiment dès que vous entendez cette sonnerie.

### 3.3 Messages d'état du système

Veillez vous référer au *Tableau 5* pour consulter la description des messages système qui peuvent apparaître sur l'écran du clavier.

<b>Tableau 5 : Messages d'état du système</b>	
<b>Ecran du clavier</b>	<b>Description</b>
Système prêt.	Le système ne présente aucun dérangement.
Défaut système Détail > Taper 4	Le système présente un défaut. Pour plus d'informations, consultez le chapitre <i>Visualiser les problèmes du système</i> de la page 25.
Zones en défaut. Détail > Taper 0	Une ou plusieurs zones présentent un défaut. Pour plus d'informations, consultez le chapitre <i>Visualiser les zones en dérangement</i> de la page 24.
Fin de session!	Ce message apparaît lorsque vous appuyez deux fois sur la touche [# Commande] pour quitter le système. Une fois les touches relâchées, le système mémorise les entrées de codes PIN pendant environ 10 sec.
Prêt à armer	Toutes les zones sont normales et le système peut être activé.
Périmètre prêt	Vous ne pouvez pas allumer votre système en mode Activation Totale, mais vous pouvez le mettre en service en mode Activation uniquement périmétrique ou Activation partielle. Vous devez rétablir la zone en dérangement avant de pouvoir allumer votre système en mode Activation totale.
Pas Prêt	Vous ne pouvez pas activer votre système. Vous devez rétablir la zone en dérangement avant de pouvoir mettre en service votre système. Pour plus d'informations, consultez les chapitres <i>Visualiser les zones en dérangement</i> de la page 24 et <i>Visualiser les Problèmes des zones</i> de la page 24.

Autoprotection! Armement interdit!	Il existe un problème au niveau du dispositif antisabotage. Vous ne pouvez pas activer votre système avant d'avoir résolu le problème de sabotage.
Défaut! armement impossible !	Il existe un problème majeur. Vous ne pouvez pas activer votre système avant d'avoir résolu le problème.
Défaut! armement forcé nécessaire	Si ce message apparaît lorsque vous tentez d'activer le système, vous devez forcer l'armement du système. Ce message apparaît en cas de problème au niveau des bus de données ou de coupure de courant au moment où vous essayez d'activer le système.

### 3.4 Commandes du clavier

Après avoir saisi une commande, il est possible que le clavier vous demande d'entrer votre code PIN pour continuer.

Après avoir entré votre code PIN, suivez les instructions qui apparaissent à l'écran pour exécuter la commande.

## 4.0 Commandes de base pour l'armement du système



La minuterie de la Temporisation de sortie démarre dès que vous appuyez sur une séquence de touches d'armement et que vous saisissez votre code PIN.

Sortez du bâtiment avant la fin de la minuterie de la Temporisation de sortie. Au terme du délai, si vous n'êtes toujours pas sorti(e), l'alarme se déclenche.

Le clavier émet la sonnerie Dernière chance durant les 10 dernières secondes du temps de Temporisation de sortie.

### 4.1 Mettre le système en Activation totale



*[Marche] ou [# Commande][1]*

Utilisez cette commande pour mettre en service toutes les zones comprises dans le champ du clavier.

### 4.2 Mettre le système en Activation uniquement périmétrique



*[Périmètre] ou [# Commande][2]*

Utilisez cette commande pour activer une partie de votre système, le reste du système restant hors service.

Votre fournisseur d'alarme définit les zones qui sont activées en mode Activation uniquement périmétrique.

## 5.0 Commandes avancées pour l'armement du système

### 5.1 Activer tous les champs



[# Commande][8][0]

Utilisez cette commande pour activer tous les champs de votre système.

Votre système doit être divisé en plusieurs champs afin que cette commande soit disponible.

Si un champ contient une zone en dérangement, le clavier identifie le champ et vous donne des instructions pour forcer l'armement du champ.

### 5.2 Sélectionner les zones d'Activation partielle



[# Commande][6][5]

Utilisez cette commande pour sélectionner les zones qui seront mise en service en mode Activation partielle.

**Tableau 6 : Ecrans d'affichage pour la sélection des zones d'Activation partielle**

Ecran	Que faire
Zn 3 Partiel OUI Porte d'entrée	Cette zone est déjà définie comme une zone d'Activation périmétrique
Zn 4 Partiel NON Couloir	Cette zone n'est pas définie comme une zone d'Activation périmétrique. Pour la sélectionner, appuyez sur [4][*]. L'indication « No » se transforme en « Yes » Au besoin, répétez l'opération pour les autres zones.

### 5.3 Mettre le système en Activation partielle



**[# Commande][3]**

Utilisez cette commande pour activer une partie de votre système, le reste du système restant hors service.

Vous sélectionnez les zones à activer en mode Activation partielle.

### 5.4 Exclure ou intégrer des zones



**[Exclure] ou [# Commande][0]**

Utilisez cette commande pour exclure une ou plusieurs zones avant d'activer le système.

Par exemple, votre cuisine vient d'être repeinte et vous souhaitez laisser les fenêtres ouvertes, mais vous avez besoin d'activer votre système. Exclure des zones vous permet d'activer votre système, tout en évitant que le système ne surveille des champs non désirés, comme la cuisine.

Pour exclure une zone, entrez le numéro correspond et appuyez sur [\*]. Par exemple, pour exclure la Zone 3, appuyez sur [3], suivi de [\*]. Répétez l'opération pour réintégrer une zone.



## 5.5 Mettre en service le système sans Temporisation d'entrée



*Consultez le Tableau 7*

Le fait d'activer le système sans Temporisation d'entrée supprime la minuterie de Temporisation d'entrée dans toutes les zones de la Temporisation d'entrée/de sortie, telle que la porte d'entrée.

Si une zone de la Temporisation d'entrée/de sortie se trouve en dérangement lorsque le système est en service sans Temporisation d'entrée, celui-ci déclenche immédiatement l'alarme.

<b>Commande d'armement</b>	<b>Séquence des touches</b>
Activation totale sans Temporisation d'entrée	[Marche][Non Tempo] ou [# Commande][1][Non Tempo]
Activation uniquement périmétrique sans Temporisation d'entrée	[Périmètre][Non Tempo] ou [# Commande][2][Non Tempo]
Activation partielle sans Temporisation d'entrée	[# Commande][3][Non Tempo]

## 5.6 Activer le système sans Sonnerie de sortie



*Consultez le Tableau 8*

Le fait d'activer le système sans Sonnerie de sortie permet de couper le son de la sonnerie de sortie et de doubler le délai de Temporisation de sortie.

Par exemple, si vous disposez normalement de 30 secondes pour sortir du bâtiment après avoir activé le système, vous aurez désormais 60 secondes pour le faire.

**Tableau 8 : Commandes d'armement sans Sonnerie de sortie**

Commande d'armement	Séquence des touches
Activation totale sans Sonnerie de sortie	Maintenez la touche [Marche] enfoncée ou appuyez sur [# Commande], suivi de [1].
Activation uniquement périmétrique sans Sonnerie de sortie	Maintenez la touche [Périmètre] enfoncée ou appuyez sur [# Commande], suivi de [2].
Activation partielle sans Sonnerie de sortie	Appuyez sur [# Commande], puis maintenez la touche [3] enfoncée.

## 5.7 Prolonger la durée de mise en service automatique



*[# Commande][5][1]*

Votre installateur peut programmer la mise en service automatique de votre système. Utilisez cette commande pour retarder d'une heure l'heure de mise en service automatique.

Cette commande fonctionne uniquement lorsque le système émet la sonnerie d'Alerte de mise en service automatique, qui est identique à la sonnerie d'Entrée.

## 6.0 Commandes de désarmement du système

### 6.1 Désactiver le système



*Entrer le code PIN*

Entrez votre code PIN pour désactiver le système.



Pour éviter le déclenchement de l'alarme, pénétrez dans le bâtiment par une porte d'entrée définie, telle que la porte d'entrée principale.

Si vous pénétrez dans le bâtiment par la mauvaise porte ou si vous ne désactivez pas le système avant la fin de la minuterie de Temporisation d'entrée, l'alarme risque de se déclencher.

En cas de déclenchement, entrez votre code PIN pour arrêter l'alarme et prévenez votre fournisseur d'alarme.

### 6.2 Désactiver tous les champs



*[# Commande][8][1]*

Utilisez cette commande pour désactiver tous les champs de votre système.

Votre système doit être divisé en plusieurs champs afin que cette commande soit disponible.

## 7.0 Commandes d'urgence



Votre système doit être programmé pour émettre différentes sonneries de façon à pouvoir distinguer une alarme d'incendie d'une alarme d'intrusion. Veuillez vous référer au *Tableau 4* de la page 11 pour consulter la description des sonneries d'alarme.

### 7.1 Couper le son des alarmes



*Entrer le code PIN*

En cas de déclenchement de l'alarme, la sonnerie d'Alarme retentit et l'écran affiche la zone qui se trouve en alarme.

Saisissez votre code PIN pour couper l'alarme. En cas d'activation du système, le fait d'entrer votre code PIN entraînera également la désactivation du système.



Si la fonction est programmée, le système envoie un rapport d'alarme au centre de réception des alarmes (CRA) si l'alarme n'est pas signalée à temps.

Une fois l'alarme coupée, maintenez la touche [# Commande] appuyée pour supprimer le message d'alarme de l'écran.

Consultez le chapitre *Visualiser la Mémoire d'alarme* de la page 25 si vous souhaitez voir les zones qui ont déclenché l'alarme après avoir supprimé les messages de l'écran.

### 7.2 Réinitialiser le système



*[# Commande][4][7]*

Utilisez cette commande pour réinitialiser le système après une alarme.

Des événements tels que les alarmes d'incendie, les problèmes de sabotage ou autres problèmes peuvent nécessiter une réinitialisation du système.

La réinitialisation du système dure environ 20 secondes.

### 7.3 Touches A, B et C



[A], [B], ou [C]

Touche [A] = \_\_\_\_\_

Touche [B] = \_\_\_\_\_

Touche [C] = \_\_\_\_\_

Les touches [A], [B] et [C] de votre clavier sont des touches spéciales d'urgence qui déclenchent une alarme conformément à la programmation effectuée par votre fournisseur d'alarme.

Appuyez deux fois sur la touche pour activer l'alarme respective.

Veillez vous référer à la *Figure 1* de la page 7 pour consulter l'emplacement de ces touches.

## 8.0 Commandes de test

### 8.1 Test système



[# Commande][4][1]

Utilisez cette commande pour vérifier que certains composants du système fonctionnent normalement.

C'est votre fournisseur d'alarme qui définit les composants pouvant être contrôlés via cette commande.

**Tableau 9 : Tests système disponibles**

Je peux tester ce composant	Composant du test système	Description du test
<input type="checkbox"/>	Sirène du système	La sirène retentit durant environ 3 sec. Ecoutez l'activation de la sirène.
<input type="checkbox"/>	Lumière stroboscopique du système	La lumière stroboscopique s'allume durant environ 20 sec. Vérifiez l'activation de la lumière stroboscopique.
<input type="checkbox"/>	Batterie	La batterie est testée durant près de 4 min. En cas d'échec de ce test, suivez les instructions qui s'affichent à l'écran du clavier.
<input type="checkbox"/>	Ligne téléphonique	La ligne téléphonique est testée durant près de 10 min. En cas d'échec de ce test, suivez les instructions qui s'affichent à l'écran du clavier.

Appuyez sur [\*] pour arrêter le test en cours et passer au test suivant.

Appuyez sur [# Commande] pour interrompre tous les tests système et quitter cette commande.

## 8.2 Test de marche



**[# Commande][4][4]**

Utilisez cette commande pour effectuer un test de marche des appareils de détection tel qu'il a été défini par votre fournisseur d'alarme.

Exécutez ce test au moins une fois par semaine.

Testez les appareils de détection incendie, tels que les détecteurs de fumée et les détecteurs de chaleur, en respectant les instructions fournies par votre fournisseur d'alarme.

## 9.0 Commandes de l'état du système

### 9.1 Visualiser les zones en dérangement



[\*]

Utilisez cette commande pour localiser les zones de votre système qui se trouvent en dérangement.

Les zones en dérangement défilent à l'écran du clavier.

Quand les zones redeviennent normales ou quand elles sont exclues, le système peut être activé.

### 9.2 Visualiser les Problèmes des zones



[# Commande][4][8]

Utilisez cette commande pour visualiser les zones qui, le cas échéant, présentent une anomalie.

Les zones en dérangement défilent à l'écran du clavier.

Cherchez la source du problème et, si possible, corrigez-le. Par exemple, retirez tout objet bloquant un détecteur de mouvement ou fermez une porte ou une fenêtre ouverte.

Le clavier quitte cette commande automatiquement.



### 9.3 Visualiser les problèmes du système



[# Commande][4][2]

Utilisez cette commande pour visualiser les problèmes du système.

Veillez vous référer au *Tableau 10* pour consulter une liste contenant certains messages indiquant un problème au niveau du système.

Ecran	Cause du message
Fonctionnement sur batterie !	L'alimentation en courant électrique est inexistante. Le système fonctionne uniquement avec la batterie de secours.
Echec communic. Destination 1	La communication entre le système et le CRA a échoué.
Défaut ligne Tél Contrôler ligne.	La ligne téléphonique est coupée ou il n'y a pas de tonalité.
Appel technicien	Appelez votre fournisseur d'alarme pour une assistance.
Aucun défaut dans le système	Le système ne présente aucun problème.

### 9.4 Visualiser la Mémoire d'alarme



[# Commande][4][0]

Utilisez cette commande pour visualiser les alarmes qui ont été coupées et effacées de l'écran du clavier.

## 9.5 Visualiser le journal d'historique



[# Commande][8][5]

Utilisez cette commande pour visualiser les événements enregistrés dans l'historique de votre système. Les événements peuvent être des alarmes, des problèmes divers et des situations de sabotage.

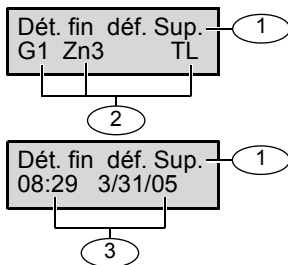
La ligne supérieure du journal affiche la description de l'événement. L'information contenue sur la ligne inférieure varie. Elle peut contenir la date et l'heure de l'événement, le champ dans lequel il s'est déclaré, l'appareil (zone), l'utilisateur et les informations de communication. Veuillez consulter la *Figure 2*.

L'écran affiche tout d'abord l'événement le plus récent.

Appuyez sur [\*] pour passer à l'événement antérieur.

Appuyez sur [# Commande] pour quitter cette commande.

**Figure 2 : Ecrans d'affichage du journal d'historique**



- 1 - Événement
- 2 - Champ, numéro de la zone, informations de communication (en alternance avec la date et l'heure de l'événement)
- 3 - Heure et date de l'événement (en alternance avec le champ, le numéro de la zone et les informations de communication)

Le *Tableau 11* indique les caractères utilisés par le journal d'historique pour communiquer certaines informations.

<b>Affichage du journal d'historique</b>	<b>Description</b>
G#	Numéro du champ
Zn##	Numéro de la zone
Md##	Numéro de l'appareil
Lt##	Numéro de la ligne téléphonique
Mn#	Minutes avant la prog. de l'armement automatique
Cd###	Numéro de code de l'utilisateur
So##	Numéro de la sortie
Cl##	Numéro de la touche
U##	Numéro de l'utilisateur
##	Etat de la communication des destinations de routage 1 et 2
A	Annulé
S	Effacé du tampon par le panneau de contrôle
E	Echec (la communication a échoué)
L	Local
B	En attente
T	Envoyé

## 10.0 Commandes du code PIN



Si le clavier émet la sonnerie Erreur quand vous entrez un numéro d'utilisateur, cela signifie que ce numéro d'utilisateur n'existe pas dans votre système. Si tel est le cas, vous devez ajouter ce numéro d'utilisateur avant de pouvoir utiliser les commandes suivantes pour modifier le code PIN de l'utilisateur, le niveau d'autorisation ou l'affectation du champ.

### 10.1 Modifier le code PIN



**[# Commande][5][5]**

Utilisez cette commande pour modifier votre numéro d'identification personnel (code PIN).

Le clavier quitte cette commande automatiquement.

### 10.2 Modifier ou ajouter un code PIN utilisateur



**[# Commande][5][6]**

Utilisez cette commande pour modifier le code PIN utilisateur existant ou pour ajouter un nouveau code PIN utilisateur au système.

Cette commande ne vous permet pas de modifier votre propre code PIN.

Veillez vous référer aux pour consulter les options disponibles dans le menu de cette commande.

<b>Ecran</b>	<b>Que faire</b>
Taper 1 pour changer Code,	Appuyez sur [1] pour modifier le code PIN d'un utilisateur. Consultez <i>l'étape 3</i> de la page 30 pour connaître la procédure à suivre.
2 pour changer niveau autorité,	Appuyez sur [2] pour modifier le niveau d'autorisation d'un utilisateur. Consultez <i>l'étape 2</i> de la page 30 pour connaître la procédure à suivre.
3 pour attribuer les groupes.	Appuyez sur [3] pour modifier l'affectation de champ d'un utilisateur. Consultez <i>l'étape 1</i> de la page 29 pour connaître la procédure à suivre.

Suivez les instructions suivantes pour ajouter un nouveau code PIN utilisateur :

1. Attribuez un ou plusieurs champs au nouvel utilisateur.
  - a. Appuyez sur [# Commande][5][6].
  - b. Appuyez sur [3] pour attribuer un ou plusieurs champs au nouvel utilisateur.  
Les numéros d'utilisateurs défilent à l'écran.
  - c. Entrez un numéro d'utilisateur, puis appuyez sur [\*].  
Par exemple, appuyez sur [5] suivi de [\*] pour l'utilisateur numéro 5.
  - d. Appuyez sur les touches numériques correspondantes pour ajouter ou supprimer des champs.  
Par exemple, pour ajouter le Champ 2, appuyez sur [2].
  - e. Appuyez deux fois sur [# Commande] pour revenir au menu [# Commande][5][6].

2. Attribuez un niveau d'autorisation au nouvel utilisateur.
  - a. Appuyez sur [2] pour attribuer un niveau d'autorisation.  
Les numéros d'utilisateurs défilent à l'écran.
  - b. Entrez un numéro d'utilisateur, puis appuyez sur [\*].  
Par exemple, appuyez sur [5] suivi de [\*] pour l'utilisateur numéro 5.
  - c. Entrez un niveau d'autorisation compris entre 1 et 4.  
Le niveau 1 correspond au niveau d'autorisation maximal.  
Le niveau 4 correspond au niveau d'autorisation le plus faible.  
  
Par exemple, pour attribuer le niveau 2, appuyez sur [2].
  - d. Utilisez le *Tableau 13* de la page 31 pour identifier les commandes disponibles pour chaque niveau d'autorisation.
  - e. Appuyez deux fois sur [# Commande] pour revenir au menu [# Commande][5][6].
3. Attribuez un code PIN au nouvel utilisateur.
  - a. Appuyez sur [1] pour attribuer un code PIN.  
Les numéros d'utilisateurs défilent à l'écran.
  - b. Entrez un numéro d'utilisateur, puis appuyez sur [\*].
  - c. Entrez un code PIN. Entrez de nouveau le code PIN, comme demandé.
  - d. Appuyez trois fois sur [# Commande] pour quitter cette commande.  
  
Ce nouvel utilisateur est ajouté au système.

**Tableau 13 : Commandes des niveaux d'autorisation**

Niveau	Commandes disponibles
1	
2	
3	
4	

### 10.3 Effacer un code PIN utilisateur



**[# Commande][5][8]**

Utilisez cette commande pour effacer le code PIN d'un utilisateur.

S'il n'existe aucun code PIN pour l'utilisateur sélectionné, le clavier émet la sonnerie Erreur.



Cette commande ne vous permet pas d'effacer votre propre code PIN.

Appuyez sur [# Commande] pour quitter cette commande.

## 10.4 Renouveler les codes PIN à usage unique



**[# Commande][5][3]**

Les codes PIN à usage unique ne permettent de désactiver le système qu'une seule fois. Ce code PIN est généralement attribué à une personne qui a besoin d'un accès temporaire au bâtiment, tel qu'un agent de maintenance ou une baby-sitter.

Utilisez cette commande pour renouveler les codes PIN à utilisation unique. Une fois les codes PIN renouvelés, ils ne peuvent être réutilisés qu'une seule fois pour désactiver le système.

En cas d'existence de plusieurs code PIN à usage unique, appuyez sur [0] suivi de [\*] afin de tous le renouveler simultanément.

Pour renouvelez un code PIN à usage unique particulier, entrez le numéro d'utilisateur, puis appuyez sur [\*]. Par exemple, si le code PIN de l'utilisateur n°5 est un PIN à utilisation unique, appuyez sur [5] suivi de [\*] pour le renouveler.

Le clavier quitte cette commande automatiquement.

## 10.5 Activer le code PIN installateur



**[# Commande][9][2]**

Utilisez cette commande pour permettre à l'installateur de votre fournisseur d'alarme d'utiliser un code PIN spécial afin d'accéder à votre système.

En fonction de la programmation de votre système, il est possible que cette commande ne soit pas disponible.



## 11.0 Commandes optionnelles

### 11.1 Mode Carillon



[# Commande][6][1] – Activer le mode Carillon

[# Commande][6][2] – Sélectionner la sonnerie Carillon

[# Commande][6][3] – Sélectionner les zones du carillon

Lorsque le mode Carillon est activé, le système émet une sonnerie chaque fois qu'il est désactivé et qu'une zone du carillon, telle qu'une porte ou une fenêtre, présente une anomalie.

Le mode Carillon est généralement utilisé pour :

- Prévenir les employés de l'entrée d'un client dans des petites boutiques
- Savoir où se trouvent de jeunes enfants dans une maison.

Suivez les instructions suivantes pour utiliser le mode Carillon :

1. Appuyez sur [# Commande][6][3] pour sélectionner les zones du carillon.
  - Appuyez sur [0][\*] pour supprimer les paramètres du mode carillon dans toutes les zones.
  - Pour sélectionner une zone spécifique, entrez le numéro correspond et appuyez sur [\*]. Par exemple, appuyez sur [5] suivi de [\*] pour sélectionner la zone 5 [\*] et la définir comme zone du carillon.
2. Appuyez sur [# Commande] quand vous avez terminé la sélection des zones du carillon.
3. Appuyez sur [# Commande][6][2] pour choisir la sonnerie du Carillon. Consultez le *Tableau 14*.

**Tableau 14 : Sélection de la sonnerie du carillon**

Sonnerie du carillon	Touche	Description
Arrêt	[1]	Le clavier affiche le numéro de la zone du carillon mais n'émet pas de sonnerie.
Bip court	[2]	Le clavier affiche le numéro de la zone du carillon et émet une sonnerie.
Bip jusqu'à pression d'une touche	[3]	Le clavier affiche le numéro de la zone du carillon et émet une sonnerie jusqu'à ce que vous appuyiez sur [# Commande].
Bip jusqu'à la fermeture	[4]	Le clavier affiche le numéro de la zone du carillon et émet une sonnerie jusqu'à ce que la zone redevienne normale. Par exemple, jusqu'à la fermeture d'une porte ou d'une fenêtre qui était restée ouverte. En appuyant sur [# Commande], vous coupez également la sonnerie.

4. Appuyez sur [# Commande] après avoir sélectionné la sonnerie du carillon. La sonnerie sélectionnée sera la même pour toutes les zones du carillon.
5. Appuyez sur [# Commande][6][1] pour activer le mode Carillon.
  - Appuyez sur [1] pour activer le mode Carillon
  - Appuyez sur [2] pour désactiver le mode Carillon
6. Appuyez sur [# Commande] après avoir activé le mode Carillon.

## 11.2 Changer les prog.



[# Commande][5][2]

Une prog. est une commande programmée qui permet l'exécution d'un événement sélectionné à une heure spécifique. Par exemple, si vous souhaitez que votre système se mette en Activation totale à une certaine heure certains jours de la semaine, votre fournisseur d'alarme peut définir une prog. pour répondre à ce besoin. Une prog. permet également d'activer ou de désactiver au besoin une sortie, comme un éclairage ou une pompe de piscine.

Suivez les instructions suivantes pour modifier une prog. :

1. Appuyez sur [# Commande][5][2], puis sélectionnez un type de prog. à modifier. Consultez le *Tableau 15*.

**Tableau 15 : Modifier les options de prog.**

Touche	Option
[1]	Modifie toutes les prog. relatives à l'activation totale
[2]	Modifie toutes les prog. relatives à l'activation périmétrique
[3]	Modifie toutes les prog. relatives à l'activation partielle
[4]	Modifie les prog. relatives à la désactivation
[5]	Modifie les prog. relatives à l'activation de sorties
[6]	Modifie les prog. relatives à la désactivation de sorties

2. Entrez l'heure de mise en ou hors service de la prog. au format HH:MM.

L'intervalle valide est compris entre 00:00 et 23:59. Pour désactiver une prog., définissez l'heure à 00:00.

### 3. Identifiez les jours de fonctionnement de la prog.

Pour ajouter ou supprimer un jour, appuyez sur la touche numérique correspondante. Consultez le *Tableau 16*.

**Tableau 16 : Sélection des jours de la prog.**

Touche	Jour de la semaine	Symbole
[1]	Dimanche	D
[2]	Lundi	L
[3]	Mardi	M
[4]	Mercredi	M
[5]	Jeudi	J
[6]	Vendredi	V
[7]	Samedi	S
[8]	Tous les jours	A

Pour utiliser la commande Tous les jours, appuyez sur [8].

Un « A » s'affiche alors à l'écran du clavier, sous le « 8 ». La prog. est alors active tous les jours de la semaine.

Pour désactiver la commande Tous les jours, appuyez sur de nouveau sur [8]. Le « A » disparaît de l'écran. Appuyez maintenant sur la touche numérique adéquate pour désactiver la prog. pour un jour spécifique. Par exemple, appuyez sur [8][1] pour désactiver la fonction Tous les jours et éviter que la prog. ne soit exécutée le dimanche.

### 4. Appuyez deux fois sur [# Commande] quand vous avez terminé les modifications des prog.

### 11.3 Basculer les sorties



**[# Commande][5][4]**

Utilisez cette commande pour basculer (activer ou désactiver) les sorties programmées par votre fournisseur d'alarme.

Ces sorties peuvent contrôler des appareils tels que des éléments d'éclairage, des pompes pour piscine ou des systèmes d'arrosage.

- Appuyez sur [0] suivi de [\*] pour désactiver toutes les sorties.
- Pour sélectionner une sortie spécifique, entrez le numéro correspondant et appuyez sur [\*]. Par exemple, appuyez sur [5] suivi de [\*] pour activer ou désactiver la sortie 5.

### 11.4 Régler le volume du clavier



**[# Commande][4][9]**

Utilisez cette commande pour régler le volume de la sonde de votre clavier pour les sonneries autres que les sonneries d'alarme. Cette commande ne permet pas de modifier le volume des sonneries d'alarme.

- [\*]+[1] augmente le volume
- [\*]+[4] baisse le volume

## 11.5 Changer de champ



**[# Commande][5][0]**

Utilisez cette commande pour actionner le clavier dans d'autres champs que son propre champ domestique, le champ auquel il a été affecté.

Pour utiliser cette commande, votre système doit compter plusieurs champs.

En fonction de la programmation de votre système, votre clavier peut afficher une icône de champ lorsque vous le déplacez de son champ domestique vers un autre champ. Cette icône apparaît sous la seconde ligne de texte de l'écran du clavier.

GROUPE 2

Prêt à armer  
GROUPE 2

Appuyez sur [# Commande] pour quitter cette commande et rappez votre clavier dans son champ de domestique.

## 11.6 Régler la date et l'heure



**[# Commande][4][5]**

Utilisez cette commande pour régler la date et l'heure du système.

Entrez la date au format JJ/MM/AA. L'intervalle valide est compris entre 00:00 et 23:59.

Entrez l'heure au format HH:MM.

Le clavier quitte cette commande automatiquement une fois les réglages terminés.

## 11.7 Transfert automatique



**[# Commande][8][2] – Activer le Transfert automatique**

**[# Commande][8][3] – Configurer l'activation du Transfert automatique**

**[# Commande][8][4] – Configurer la désactivation du Transfert automatique**

La fonction Transfert automatique vous permet de transférer des appels vers un numéro de téléphone de votre choix après avoir mis le système en Activation totale.

Le fait de transférer des appels entrants vers un autre numéro de téléphone permet de libérer la ligne qui est reliée à votre système de sécurité au cas où votre système aurait besoin de contacter votre CRA pour une situation d'urgence.

Vous devez avoir souscrit le service de transfert d'appel auprès de votre compagnie de téléphone locale pour pouvoir utiliser cette commande.

Suivez les instructions suivantes pour utiliser le Transfert automatique :

1. Appuyez sur [# Commande][8][3].
2. Appuyez sur [Exclure].

Vous pouvez maintenant entrer le numéro de téléphone vers lequel les appels seront transférés lorsque votre système est en Activation totale. Veuillez vous référer *Tableau 17* pour consulter les fonctions spéciales du clavier.

**Tableau 17 : Fonction des touches du Transfert automatique**

Touche	Fonction
[A]	Déplace le curseur d'un cran vers la gauche.
[B]	Efface le chiffre sélectionné.
[C]	Déplace le curseur d'un cran vers la droite.
[Marche]	Insère une pause. Un « p » apparaît dans la séquence.
[Périmètre]	Insère un flash (accrochage, pause, décrochage). Un « f » apparaît dans la séquence.
[*]	Exécute la fonction définie par votre fournisseur de service téléphonique.
[# Commande]	Exécute la fonction définie par votre fournisseur de service téléphonique.

3. Appuyez une nouvelle fois sur [Exclure] après avoir entré tous les chiffres.
4. Maintenez la touche [# Commande] enfoncée pour quitter cette commande.
5. Appuyez sur [# Commande][8][4].
6. Appuyez sur [Exclure].

Vous pouvez maintenant entrer le numéro de téléphone vers lequel les appels seront transférés quand votre système sera désactivé. Ce numéro peut être celui de la ligne téléphonique à laquelle votre système est connecté. Veuillez vous référer au *Tableau 17* de la page 40 pour consulter les fonctions spéciales des touches.

7. Appuyez une nouvelle fois sur [Exclure] après avoir entré tous les chiffres.
8. Maintenez la touche [# Commande] enfoncée pour quitter cette commande.
9. Appuyez sur [# Commande][8][2] pour activer le Transfert automatique.
10. Appuyez sur [# Commande] pour quitter cette fonction.



## 11.8 Activer le clavier



***Entrer le code PIN***

Le mode Extinction est une option de programmation qui est définie par votre fournisseur d'alarme. Si la fonction est programmée, après 30 sec sans aucune activité, l'écran de votre clavier affiche :

- un écran blanc ;
- la date et l'heure sur la ligne supérieure et le texte personnalisé sur la ligne inférieure.

Seul la diode Alim reste allumée.

Entrez votre code PIN pour mettre activé l'écran du clavier.

Si votre système était activé ou est en alarme, celui-ci reste en service ou en alarme jusqu'à ce que vous entriez de nouveau votre code PIN.

Pour activer manuellement le mode Extinction, quittez une commande et appuyez deux fois sur [# Commande]. Vous êtes maintenant déconnecté.

## 11.9 Programme à distance



***[# Commande][4][3]***

Utilisez cette commande pour vous connecter au PC de votre fournisseur d'alarme afin de programmer votre système à distance.

N'utilisez cette commande que si votre fournisseur d'alarme vous l'indique.

## 12.0 Matériels de référence

### 12.1 A propos de votre système de sécurité

#### 12.1.1 Vue d'ensemble



Votre système de sécurité possède une fonction de capture de ligne téléphonique. Votre fournisseur d'alarme peut programmer votre système pour qu'il envoie des rapports au CRA à partir de votre ligne téléphonique. Vous ne pouvez pas utiliser votre téléphone quand le système envoie des rapports au CRA.

Si le CRA n'est malheureusement pas en mesure de recevoir des rapports, il se peut que votre service téléphonique reste indisponible durant 20 min, le temps que le système essaie de contacter le CRA.

Si votre service téléphonique est en dérangement, votre système de sécurité ne peut pas envoyer de rapport au CRA, à moins qu'il ne dispose d'un autre moyen pour le faire.

Votre système de sécurité aide vous offre une sécurité vitale, protège vos biens et vos investissements contre les incendies, les vols et permet d'éviter les préjudices corporels. Il peut être composé d'un seul ou de plusieurs claviers, détecteurs de porte ou de fenêtre, détecteurs de mouvement et détecteurs de fumée. Chaque appareil est connecté à un panneau de contrôle.

### 12.1.2 Limites

Même le système de sécurité le plus avancé ne peut garantir une couverture totale contre le vol, l'incendie ou des menaces environnementales. Tous les systèmes de sécurité peuvent être sujets à d'éventuelles défaillances ou dysfonctionnement en termes d'avertissement et ce, pour diverses raisons dont notamment :

- Si les sirènes ou les avertisseurs sont placés hors de portée d'écoute des personnes dans des champs éloignés du bâtiment ou dans des zones généralement closes, ils ne fournissent pas le degré de protection attendu.
- Si les intrus arrivent à accéder au bâtiment par des zones d'entrée non protégées, le système ne peut alors pas détecter leur intrusion.
- Si les intrus possèdent les moyens techniques pour exclure, encombrer ou déconnecter tout ou partie du système, leur détection est impossible.
- Si le système n'est pas alimenté en courant électrique et si la batterie de secours fait défaut ou est déchargée, les détecteurs ne peuvent identifier aucune intrusion.
- Les détecteurs de fumée ne peuvent pas détecter la fumée en provenance des cheminées, des murs ou plafonds, ni la fumée bloquée par une porte fermée. Ils ne peuvent pas détecter de fumée ou d'incendie à un étage du bâtiment autre que celui dans lequel ils sont installés. Les détecteurs de fumée peuvent ne pas être en mesure de prévenir en temps voulu en cas d'apparition d'un incendie provoqué par une explosion, un entreposage incorrect de produits inflammables, des surcharges électriques ou par d'autres situations à risque.
- Si les lignes téléphoniques sont hors service, les rapports de votre système de sécurité ne peuvent être envoyés à la station de télésurveillance. Le fonctionnement des lignes téléphoniques peut être compromis de diverses manières.

- Les causes les plus fréquentes des défaillances d'alarmes sont une maintenance incorrecte et l'absence de réalisation de test de fonctionnement. Testez votre système une fois par semaine pour vous assurer que tous les composants du système fonctionnent correctement.

Bien que le fait de posséder un système de sécurité peut réduire le montant de votre prime d'assurance, le système ne peut remplacer une assurance. Des appareils d'avertissement ne peuvent en aucun cas vous dédommager en cas de décès ou de perte d'un bien.

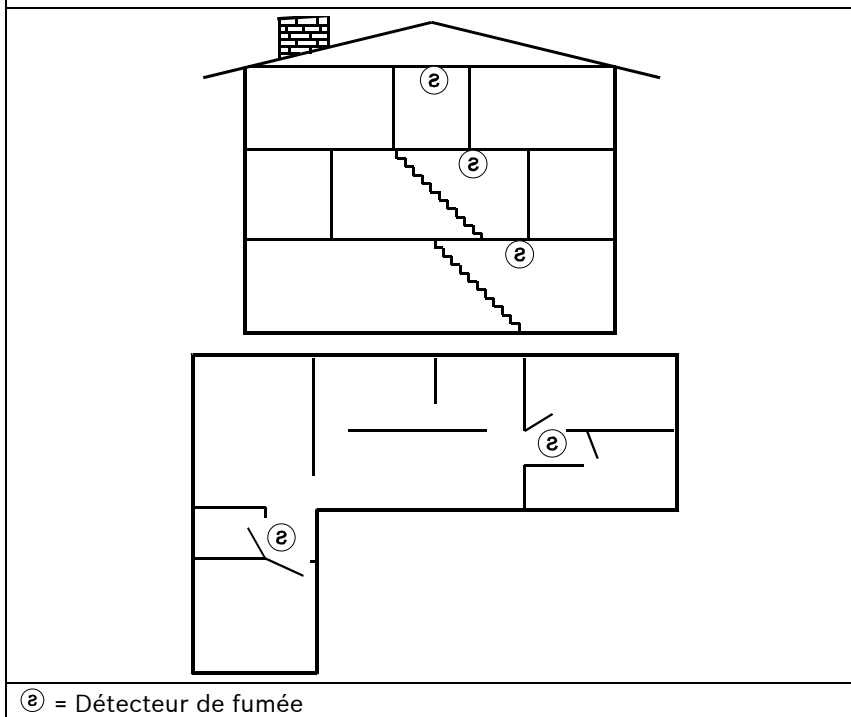
### **12.1.3 Sécurité incendie et évacuation**

L'incendie domestique est l'une principales sources des accidents mortels. La plupart des incendies mortels se déclenche durant la nuit. Les habitants décèdent dans leur sommeil en inhalant des fumées ou des gaz toxiques et non des suites de brûlures. Pour aider à réduire ce risque, suivez les indications suivantes :

- Réduisez les risques d'incendie. Fumer dans son lit, nettoyer avec des produits inflammables comme l'essence, laisser des enfants seuls à la maison et utiliser des décorations dangereuses sont quelques-unes des causes courantes du déclenchement d'un incendie domestique.
- Installez un système d'alarme incendie. La principale fonction de ce système est de signaler le plus rapidement possible un danger potentiel.
- Installez un détecteur de fumée dans chaque chambre à coucher.
- Testez un plan d'évacuation. Etant donné que vous ne disposez que de très peu de temps entre le moment où l'incendie est détecté et le moment où il devient mortel, chaque membre de la famille doit savoir comment sortir rapidement du bâtiment en respectant le plan d'évacuation.
- Définissez un trajet d'évacuation principal ainsi qu'un itinéraire alternatif. Les cages d'escaliers et les halls pouvant être bloqués durant un incendie, le plan d'évacuation peut prévoir une sortie par la fenêtre d'une chambre. Si les chambres se trouvent à l'étage, installez un moyen de descendre en toute sécurité par l'extérieur du bâtiment.

- Arrangez-vous pour vous réunir à un endroit éloigné de la maison, comme chez des voisins, ce qui vous permet de vous assurer qu'il ne manque personne.
- Si l'alarme s'est accidentellement déclenchée, arrêtez la sirène, réinitialisez les détecteurs, et prévenez immédiatement votre fournisseur d'alarme qu'il ne s'agit pas d'une situation d'urgence.

**Figure 3 : Emplacement des détecteurs de fumée**



Installez un détecteur de fumée à chaque étage, y compris à la cave, excepté dans les vides sanitaires et les greniers non habités.

Posez les détecteurs de fumée entre les chambres à coucher et les pièces de vie.

### 12.1.4 Maintenance et réparation

Ce système de sécurité exige très peu de maintenance. Effectuez toutefois un test hebdomadaire du système pour vous assurer qu'il fonctionne correctement. Si vous remarquez un changement de fonctionnement au cours d'une utilisation normale ou d'un test, appelez l'assistance dans les plus brefs délais. N'essayez pas de réparer le panneau de contrôle, les claviers ou les détecteurs par vous-même.

Veillez consulter le chapitre *Informations relatives au système* à la page 6 pour consulter le nom et les coordonnées de votre fournisseur d'alarme.

### 12.1.5 Coupure de courant

Si le clavier indique une coupure de courant et que le reste du bâtiment est encore alimenté, il se peut qu'il y ait un problème au niveau du transformateur électrique ou du disjoncteur qui alimente le panneau de contrôle en électricité. Si celui-ci semble être endommagé de quelque façon que ce soit, n'essayez pas de le réparer. Appelez votre fournisseur d'alarme pour une assistance.

Si le transformateur est branché, vérifiez le disjoncteur qui alimente la prise de courant en énergie. Si le disjoncteur est armé, recherchez des signes de problèmes électriques sur les appareils branchés. Assurez-vous que personne n'a déclenché le disjoncteur par mégarde. Si tout est normal, réinitialisez le disjoncteur.

### 12.1.6 Nettoyage du clavier

Si votre clavier est sale, appliquez un nettoyant à vitre sur un torchon propre ou sur du papier absorbant et passez-le sur la surface. Ne pulvérisez aucun produit directement sur le clavier étant donné que le liquide pourrait couler à l'intérieur du boîtier et endommager les circuits électriques.

## 12.2 Localisations des zones

Utilisez le *Tableau 18* pour établir la liste des pièces du bâtiment protégées par chaque zone de votre système. Par exemple, si la Zone 1 est située dans la cuisine, écrivez « Cuisine » sur la ligne correspondante dans la colonne intitulée « Localisation ».

**Tableau 18 : Localisation des zones**

Zone	Localisation	Zone	Localisation
1		21	
2		22	
3		23	
4		24	
5		25	
6		26	
7		27	
8		28	
9		29	
10		30	
11		31	
12		32	
13		33	
14		34	
15		35	
16		36	
17		37	
18		38	
19		39	
20		40	

## 12.3 Glossaire

- Activation partielle :** Mettre en marche une partie des zones du système. C'est l'utilisateur qui définit les zones d'Activation partielle.
- Activation périmétrique :** Mettre en marche une partie des zones du système. C'est votre fournisseur d'alarme qui définit les zones d'Activation périmétrique.
- Activation totale :** Fonction mettant en service toutes les zones contrôlées, aussi bien celles situées à l'intérieur (détecteurs de mouvements) que les zones périmétriques (portes et fenêtres).
- Antisabotage :** Une action qui indique le sabotage du système, et qui doit être corrigée avant de pouvoir mettre en marche le système.
- Armement forcé :** Un moyen de passer outre la fonction de sécurité qui empêche l'armement en cas de dérangement d'un circuit du panneau de contrôle.
- Basculer :** Changer d'état ; activer ou désactiver.
- Centre de réception des alarmes (CRA) :** Un organisme dans lequel un personnel formé surveille votre système de sécurité 24h/24. Votre système de sécurité peut être programmé pour contacter le CRA pendant une situation d'alarme, ce qui permet au personnel du CRA de prévenir les autorités compétentes.
- Champ :** Un ensemble de zones déterminé par l'installateur qui peut être indépendamment activé ou désactivé.
- Code PIN à usage unique :** Un code PIN à usage unique ne permet de désactiver le système qu'une seule fois. Ce code PIN est généralement attribué à une personne qui a besoin d'un accès temporaire au bâtiment, tel qu'un agent de maintenance ou une baby-sitter.
- Code PIN :** Un code PIN (numéro d'identification personnel) est un numéro unique attribué à chaque utilisateur qui l'identifie aux yeux du système. Ce numéro est associé à un niveau d'autorisation qui permet à l'utilisateur d'exécuter des fonctions du système, comme l'activation ou la désactivation du système.



<b>Exclure :</b>	Retirer des zones du système de façon sélective et temporaire.
<b>Interrupteur à touche :</b>	Un interrupteur activé par une touche.
<b>Non Tempo :</b>	Activer le système sans Temporisation d'entrée
<b>Problème :</b>	Une situation de fonctionnement qui doit être corrigée, comme un câble endommagé.
<b>Prog. :</b>	Une fonction programmée qui permet à un événement sélectionné d'être exécuté à un moment spécifique, comme l'activation ou la désactivation du système.
<b>Temporisation de sortie :</b>	Un retardement programmé des déclenchements d'alarme du système qui vous permet de sortir après avoir activé votre système. L'alarme se déclenche si vous n'avez pas quitté le bâtiment avant la fin de la Temporisation de sortie. Le délai de Temporisation de sortie est programmé par votre fournisseur d'alarme.
<b>Temporisation d'entrée :</b>	Un retardement programmé des déclenchements d'alarme du système qui vous permet d'entrer dans le bâtiment à partir de la porte d'entrée pour désactiver votre système. L'alarme se déclenche si vous n'arrêtez pas le système avant la fin de la Temporisation d'entrée. Le délai de Temporisation d'entrée est programmé par votre fournisseur d'alarme.
<b>Zone en dérangement :</b>	Une zone qui n'est pas normale. Par exemple, une porte ou une fenêtre ouverte.
<b>Zone :</b>	Un dispositif de détection ou un ensemble de dispositifs reliés à votre système de sécurité. Une zone est identifiée par l'objet qu'elle surveille, comme une porte, une fenêtre ou un vestibule.

# Index

<b>A</b>	
Actionnement des touches A, B et C .....	21
Activation partielle	
Sélectionner les zones d'Activation partielle.....	15
Activer	
Clavier .....	41
PIN installateur .....	32

<b>C</b>	
Capture de ligne téléphonique.....	42
Carillon	
Activer/Désactiver le carillon .....	34
Sélectionner la sonnerie du carillon .....	33
Sélectionner la zone du carillon .....	33

Champ	
Activer tous les champs.....	15
Changer de champ .....	38
Désactiver tous les champs.....	19

Changer	
Prog. ....	35

Clavier	
Actionnement des touches A, B et C .....	21
Activer .....	41
Régler le volume .....	37
Vue d'ensemble .....	7

Configuration de l'activation	
Transfert automatique.....	39

Configuration de la désactivation	
Transfert automatique.....	39

Couper le son des alarmes .....	20
Coupure de courant.....	46

<b>D</b>	
Date et heure.....	38
Déconnection .....	12

<b>I</b>	
Intégrer des zones.....	16

<b>P</b>	
PIN	
Activer le code PIN installateur..	32
Effacer un code PIN utilisateur..	31
Modifier le code PIN.....	28
Renouveler les codes PIN à usage unique .....	32
Prog.	
Changer.....	35
Commande Tous les jours.....	36
Programme à distance.....	41
Prolonger la durée de mise en service automatique .....	18

<b>R</b>	
Réinitialiser le système .....	20

<b>S</b>	
Sécurité incendie et évacuation .....	44
Sorties	
Basculer .....	37

Système	
Activer le système sans Sonnerie de sortie.....	18
Déconnection.....	12
Désactiver le système .....	19
Messages d'état .....	12
Mettre en service le système sans Temporisation d'entrée .....	17
Mettre le système en Activation partielle .....	16
Mettre le système en Activation totale.....	14
Mettre le système en Activation uniquement périmétrique.....	14
Test système .....	22
Visualiser les problèmes du système.....	25

T	V
Test	Visualiser
Test de marche.....23	journal d'historique ..... 26
Test système .....22	Mémoire d'alarme ..... 25
Transfert automatique	Problèmes des zones ..... 24
activation ou désactivation.....40	Zones en dérangement..... 24

Bosch Security Systems, Inc.  
[www.boschsecurity.com](http://www.boschsecurity.com)

© 2007 Bosch Security Systems, Inc.  
P/N: F01U005323C



Recyclable



**BOSCH**