

Easy Series

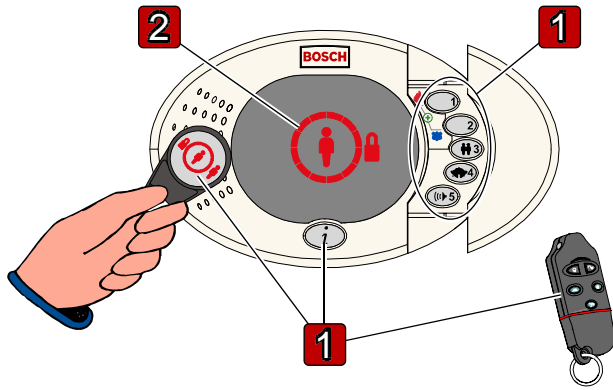


ES | Guía del usuario
Panel de control de intrusión



BOSCH

Utilización del centro de control



1 Activación y desactivación del sistema

Seleccione una opción de la tabla siguiente para activar o desactivar el sistema.

Espera a que el icono en el centro de control se vuelva de color rojo y que inicie el tiempo de salida antes de salir del edificio.

Opción	Descripción
	Presentación del testigo. Siga las instrucciones del centro de control.
	Pulse el botón "i". Siga las instrucciones del centro de control.
	Introduzca la contraseña. Siga las instrucciones del centro de control.
	Pulse para activar la protección (desocupado). Pulse para desactivar la protección. Consulte <i>Configuración de los botones del llavero</i> en la página 4 para obtener más opciones del llavero transmisor.

Límite de intentos de contraseñas no válidas

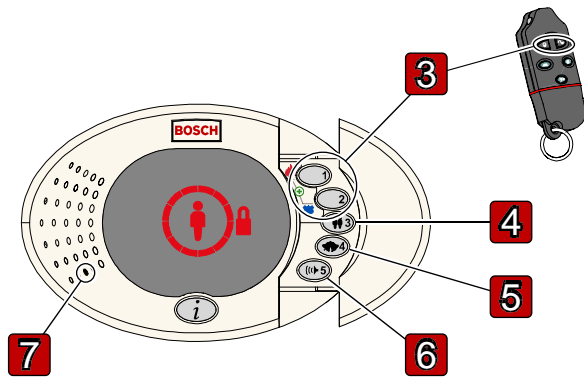
Tiene 3 intentos* para introducir una contraseña correcta antes de que el sistema bloquee el centro de control durante 3 minutos*.

* El representante de la empresa de alarmas configura estos valores.

2 Estados en pantalla

Indicación en pantalla	Descripción
	La protección está desactivada. No existe ningún estado de alarma o problema. Puede activar el sistema.
	La protección está activada (ocupado).
	La protección está activada (desocupado).
	Se dispara la alarma de incendio o de intrusión cuando:
	La protección está desactivada
	La protección está activada (ocupado)
	La protección está activada (desocupado)
	Tiempo de salida en curso (protección activada, ocupado o desocupado). El centro de control anuncia el tiempo restante a intervalos regulares. Los segmentos del círculo se encienden uno a uno para indicar el estado del tiempo de salida. Durante los últimos 10 segundos se emite un pitido rápido antes de que la protección se active. Tiene <u>60</u> segundos* para salir del edificio antes de que se dispare la alarma.
	Tiempo de entrada (la protección está activada, ocupado o desocupado). El centro de control emite un pitido rápido durante el tiempo de entrada. Los segmentos del círculo se apagan uno a uno para indicar el estado del tiempo de entrada. Si el sistema no se desactiva en el periodo de tiempo establecido, se dispara la alarma. Pantalla de color ámbar: primera mitad del tiempo de entrada Pantalla de color rojo: segunda mitad del tiempo de entrada Tiene <u>30</u> segundos* desactivar la protección antes de que se dispare la alarma.
	Hay un problema en el sistema. Siga todas las instrucciones del centro de control.
	Se ha producido un error en uno o varios puntos. Siga todas las instrucciones del centro de control.
	Demasiados errores en los puntos.
	Prueba del centro de control. Los iconos parpadean alternativamente. El centro de control emite un pitido doble en secuencia rápida cinco minutos antes del final de la prueba.

* La empresa de alarmas configura este valor.



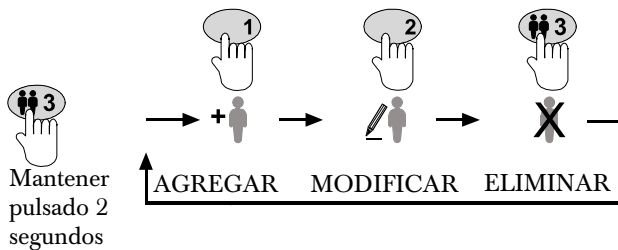
3 Botones de emergencia

La empresa de alarmas debe activar estos botones en el sistema para que usted pueda utilizarlos.

Pulse y mantenga presionado el botón de emergencia apropiado durante dos segundos para iniciar una alarma.

Alarma	Icono	Botones que se deben mantener pulsados	Cadencia de la alarma	¿Activado?
Incendio			Intermitente	<input type="checkbox"/>
Pánico			Continua	<input type="checkbox"/>
Emergencia			Ninguna	<input type="checkbox"/>
Pánico en llavero	Ninguna		Ninguna	<input type="checkbox"/>

4 Agregar o cambiar usuarios, testigos y llaveros



El sistema admite hasta 22 usuarios:

- **Usuario 1:** usuario maestro. La contraseña predeterminada es 1234(55)*.
- **Usuarios 2 a 21:** usuarios del sistema.

- **Usuario 22:** usuario de coacción. El sistema envía un informe de coacción cuando se utiliza la contraseña del usuario de coacción para desactivar el sistema. No puede asignar un testigo o llavero a un usuario de coacción. La empresa de alarmas deberá habilitar el usuario de coacción.

* La longitud de todas las contraseñas puede ser de cuatro o seis dígitos en función de la programación del sistema.

Siga todas las instrucciones del centro de control.

Consulte la página 5 para obtener una lista completa de las opciones del menú de usuario.

Autoridad de usuario

Función	Usuario maestro	Usuarios 2 a 21
Activación y desactivación del sistema	√	√
Inicio de una sesión de voz bidireccional ¹	√	√
Acceso al menú de mantenimiento del sistema ¹	√	√
Modificación de la contraseña propia	√	√
Acceso al menú de usuarios ²	√	

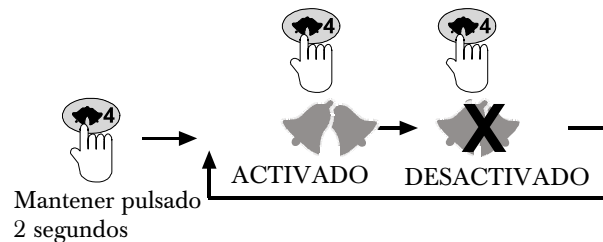
¹ Consulte el *Menú telefónico* en la página 5 para obtener más información.

² Sólo el usuario maestro puede acceder al menú de usuarios completo. Los usuarios 2 a 21 sólo pueden modificar su propia contraseña. Consulte el *Menú telefónico* en la página 5 para obtener más información.

5 Modo chime

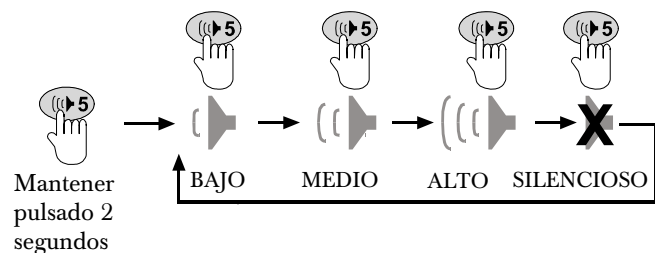
Si el modo chime está activado, el centro de control emite un tono cada vez que se produce una detección en un punto del perímetro y el sistema está desactivado.

Para activar o desactivar el modo chime:



6 Ajuste del volumen

Para ajustar el volumen del centro de control:



Centro de control silencioso: se silencian los tonos de los tiempos de entrada y de salida.

7 Interfaz de audio

Diríjase hacia esta zona cuando hable con alguien por teléfono durante una sesión de voz bidireccional.

Inicio de una sesión telefónica

Puede realizar varias funciones mediante el sistema de seguridad desde el teléfono de la casa o desde un teléfono externo.

Consulte el *Menú telefónico* en la página 5 para obtener las opciones disponibles.

Teléfono de la casa:

Pulse [#] tres veces. El sistema desconecta la línea telefónica externa y solicita la introducción de la contraseña.

Teléfono externo

1. Llame al número de teléfono de las instalaciones.
2. Si una persona o un contestador automático contesta la llamada, pulse [*] tres veces para desconectar el contestador y acceder al sistema.
3. Introduzca su contraseña cuando el sistema la solicite.
Si ninguna persona o contestador automático contesta la llamada, el sistema contestará tras un número programado de tonos.

Habilitar el acceso del instalador (sólo usuario maestro)

- Mi sistema admite esta función.

Utilice esta opción para otorgarle acceso a un representante de la empresa de alarmas.

Desde el control de seguridad

Introduzca la contraseña del usuario maestro y espere hasta que el sistema llegue al final del periodo de espera (la pantalla del centro de control deja de parpadear).

Si está utilizando el testigo del usuario maestro, presente el testigo varias veces hasta que el sistema anuncie “Preparando la desactivación de la protección”.

Desde el menú telefónico

1. [3] para seleccionar mantenimiento del sistema.
2. [3] para seleccionar el menú prueba del sistema.
3. [6] para habilitar el acceso del instalador.

Deshabilitar el acceso del instalador

Para desactivar el acceso del instalador al sistema, active la protección.

Utilización del llavero

Configuración de los botones del llavero (opcional)

El representante de la empresa de alarmas deberá completar la tabla a continuación. Seleccione una opción para cada botón.

Opciones de los botones	Asignación de botones	
Estado del sistema (predeterminado)	<input type="checkbox"/>	<input type="checkbox"/>
Activar protección (ocupado)	<input type="checkbox"/>	<input type="checkbox"/>
Activar protección (personalizado)	<input type="checkbox"/>	<input type="checkbox"/>
Activación y desactivación de la salida	<input type="checkbox"/>	<input type="checkbox"/>
Activar la salida durante dos segundos	<input type="checkbox"/>	<input type="checkbox"/>

Funcionamiento del pánico silencioso

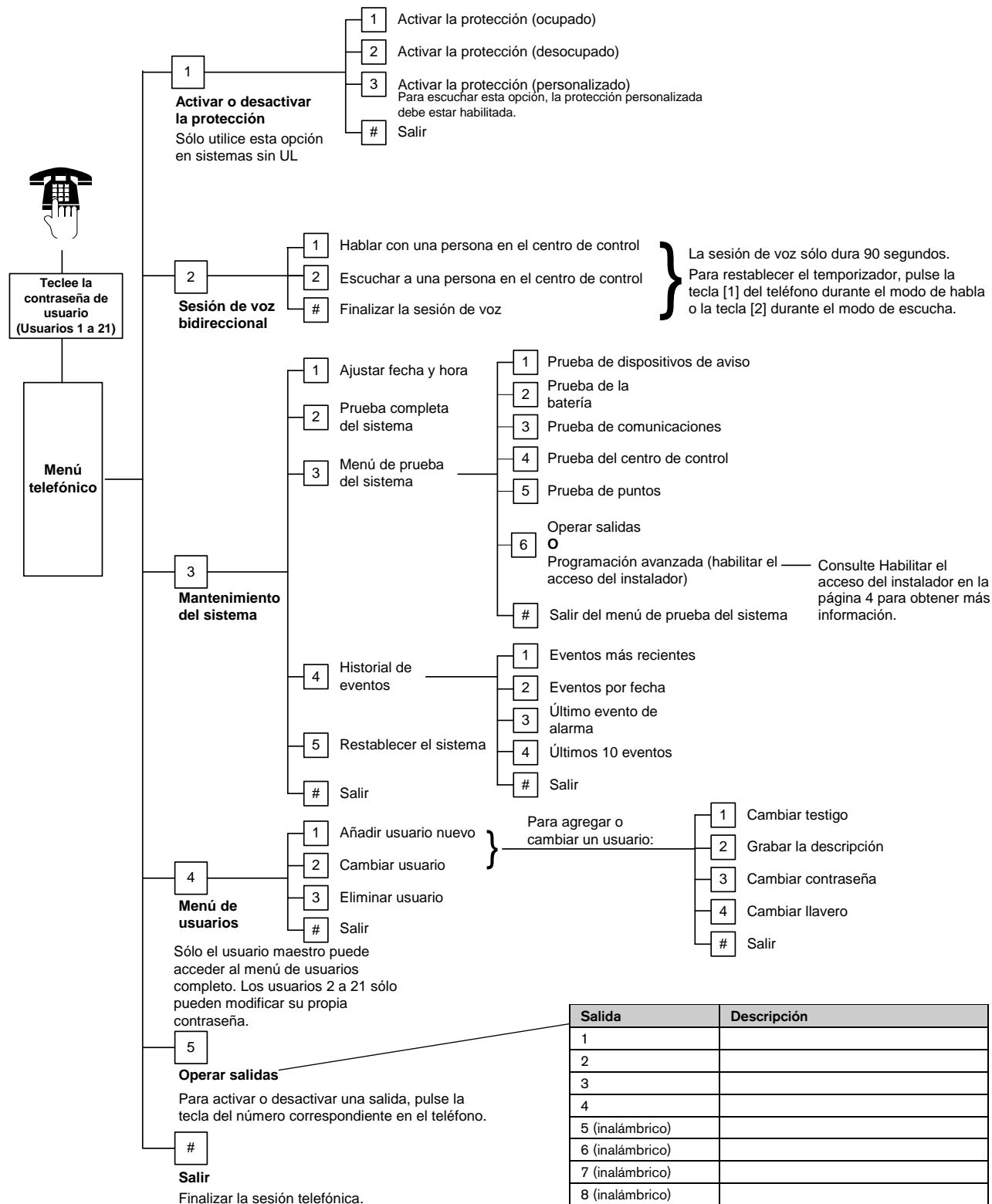
- Mi sistema envía un informe de pánico silencioso desde el llavero.

Estado de los LED en el llavero

Estado	Descripción
Alterna entre rojo y verde	Se pulsó un botón del llavero. El LED deja de parpadear o se producirá uno de los otros indicadores de estado de esta tabla.
Parpadeo rápido rojo	El sistema se encuentra en situación de alarma o se utilizó la función de pánico silencioso.
Parpadeo lento rojo	Tiempo de salida en curso (sistema ocupado o desocupado).
Rojo fijo	La protección está activada (ocupado o desocupado).
Parpadeo rápido verde	Se produjo un error mientras se activaba la protección. La protección no se activa correctamente.
Parpadeo lento verde	No se puede activar la protección. Un botón programado para el estado del sistema también muestra este estado.
Verde fijo	La protección está desactivada, pero puede activarse. El botón programado para el estado del sistema también muestra este estado.
Rojo fijo y verde parpadeo lento	Se pulsó o para activar una salida continuamente o para activarla durante dos segundos.
Verde fijo y rojo parpadeo lento	Se pulsó o para desactivar una salida.


Menú telefónico

Antes de que pueda acceder al menú telefónico, deberá iniciar una sesión telefónica. Consultar la página 4 para obtener instrucciones.




Silenciar una alarma

Si se produce una alarma, el sistema espera 30 segundos antes de enviar el informe de alarma a la central receptora. La empresa de alarmas puede ajustar el tiempo de retardo.

Para anular la alarma durante el tiempo de retardo, presente su testigo, introduzca su contraseña o pulse  en el llavero. La alarma se silenciará.

Tiene 30 segundos* para anular una alarma.

Si se produce una alarma y el sistema envía el informe de alarma al finalizar el tiempo de retardo, presente el testigo, introduzca la contraseña o pulse  en el llavero para enviar un informe de cancelación de alarma. La alarma se silenciará.

Tiene 5 segundos* para enviar un informe de cancelación de alarma.

* La empresa de alarmas configura este valor.

Eventos de alarmas y problemas

El sistema puede enviar hasta 3 eventos de alarma o problemas hasta que desactive el sistema o lo restablezca.

La empresa de alarmas configura este valor.

Contraseña de usuarios y descripciones de puntos

Contraseñas de usuarios

Usuario 0 = Instalador

Usuario	Contraseña	Descripción	Usuario	Contraseña	Descripción
1 (maestro)			12		
2			13		
3			14		
4			15		
5			16		
6			17		
7			18		
8			19		
9			20		
10			21		
11			22 (coacción)		

Puntos

Punto 0 = interruptor del bucle antisabotaje de la placa.

Número de punto	Descripción	Número de punto	Descripción
1		17	
2		18	
3		19	
4		20	
5		21	
6		22	
7		23	
8		24	
9		25	
10		26	
11		27	
12		28	
13		29	
14		30	
15		31	
16		32	

Información del sistema

Captura de línea telefónica



El sistema de seguridad incluye una función de captura de la línea telefónica. La empresa de alarmas puede programar el sistema para que envíe informes a través de la línea telefónica a la central receptora. No podrá utilizar el teléfono mientras el sistema envía informes a la central receptora.

Si la central receptora no puede recibir informes, es posible que el servicio telefónico no esté disponible durante un periodo de hasta 20 minutos mientras el sistema intenta ponerse en contacto con la central receptora.

Si se interrumpe el servicio telefónico, el sistema de seguridad no podrá enviar informes a la central receptora a menos que tenga otro modo de enviarlas.

Limitaciones

Ni el sistema de seguridad más sofisticado puede garantizar una cobertura total frente a robos, incendios o riesgos ambientales. Todos los sistemas de seguridad están sujetos a fallos potenciales que podrían impedir alertar al usuario por una serie de razones que incluyen, pero no exclusivamente, las siguientes causas:

- Si las sirenas están colocadas fuera del alcance auditivo del personal en áreas lejanas del edificio o en áreas que habitualmente están cerradas, éstas no proporcionan la protección para la que han sido destinadas.
- Si los intrusos acceden a través de puntos de entrada no protegidos, el sistema no puede detectar su entrada.
- Si los intrusos disponen de medios técnicos para anular o desconectar el sistema total o parcialmente, no serán detectados.
- Si la fuente de alimentación de CA está apagada y no se dispone de una batería auxiliar o ésta no funciona, los sensores no podrán detectar la intrusión.

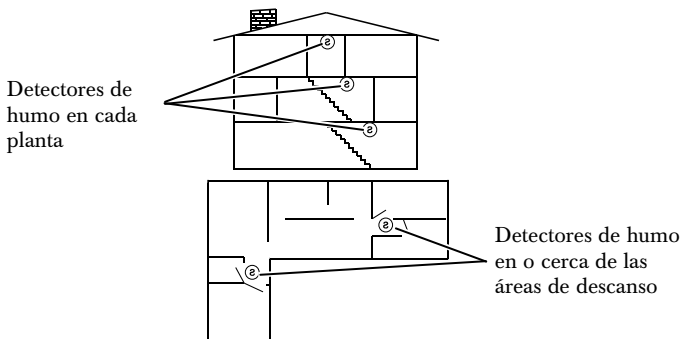
- Los detectores de humo no detectan el humo en chimeneas, paredes o tejados ni el que se encuentra detrás de una puerta cerrada. Tampoco detectan el humo o fuego que se pueda producir en niveles del edificio distintos a aquel en el que se encuentran. Es posible que los detectores de humo no puedan avisar a tiempo cuando se produzcan incendios que se hayan iniciado a causa de una explosión, un almacenamiento inadecuado de materiales inflamables, una sobrecarga en los circuitos eléctricos u otros tipos de situaciones de riesgo.
- Si las líneas telefónicas no funcionan, no se podrán enviar los informes del sistema de seguridad a la central receptora. Las líneas telefónicas pueden no funcionar correctamente por distintos motivos.
- Un mantenimiento inadecuado y no llevar a cabo las pruebas pertinentes son las causas más habituales de que se produzcan fallos en los sistemas de alarmas. Para garantizar que todos los componentes del sistema trabajen correctamente, compruebe su sistema regularmente y haga que lo inspeccionen de acuerdo con las normativas o leyes locales.

Aunque disponer de un sistema de seguridad puede servir para que las primas de seguro sean más reducidas, este sistema no sustituye a un seguro. Los dispositivos de aviso no compensan la pérdida de vidas o bienes.

Seguridad contra incendios y evacuación

Los incendios en zonas residenciales son una de las principales causas de muerte accidental. La mayoría de muertes relacionadas con los incendios no se deben a quemaduras, sino que se producen de noche, cuando los ocupantes de la vivienda se asfixian mientras duermen a causa del humo y las emanaciones de gases tóxicos. Para contribuir a reducir este riesgo respete las siguientes directrices:

- Reduzca lo máximo posible el riesgo de que se produzcan incendios. Fumar en la cama, limpiar con líquidos inflamables como gasolina, dejar a los niños solos en casa o utilizar adornos para celebraciones que no sean seguros constituyen algunas de las causas más habituales de los incendios domésticos.
- Instale un sistema de alarma de incendios. El objetivo principal de este sistema es avisar a los usuarios del peligro lo antes posible.
- Instale detectores de humo en todas las ubicaciones tal como se disponga en las normativas o leyes locales.



- Ensaye un plan de evacuación. Dado que podría haber muy poco tiempo entre el momento en el que se detecta el incendio y el momento en el que éste puede tener consecuencias mortales, todos los miembros de la familia deben saber cómo abandonar la casa lo más rápidamente posible según el plan que se haya elaborado.

- Tenga preparada una ruta de salida principal y otra secundaria. Dado que los huecos de las escaleras y los vestíbulos podrían quedar bloqueados durante un incendio, el plan de evacuación debe contemplar la salida por una ventana del dormitorio. Si la zona de los dormitorios no está al nivel del suelo, instale un dispositivo para poder descender de forma segura por el exterior del edificio, si no existe uno todavía.
- Organice un punto de encuentro en un lugar alejado de la casa, como por ejemplo en la casa de un vecino, para saber que todos se encuentran a salvo.
- Si la alarma se ha disparado accidentalmente, silencie la sirena, restablezca los detectores y notifique inmediatamente a la compañía de alarmas que no se ha producido una situación de emergencia.

Cumplimiento de EN50131

EN50131-1 Grado de seguridad 2, Clase medioambiental II

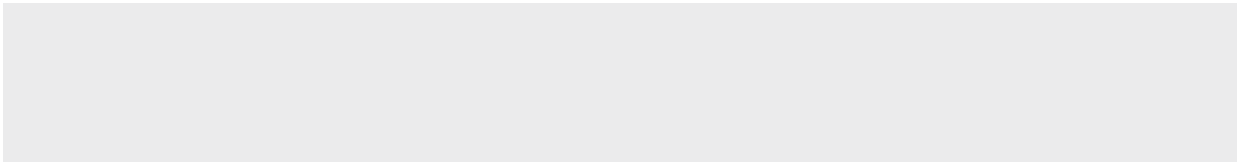
Tecla lógica	Cantidad única de combinaciones
Contraseña de seis dígitos*	15 625
Testigo	42 000 000 000
Llavero	2 800 000 000 000 000

- Sólo se permiten números del 1 al 5

Notas

Notas

Notas



Para obtener asistencia técnica, póngase en contacto con:

© 2006 Bosch Security Systems
F01U025952B



BOSCH