

# DS7400XiV4-DEN



Security Systems

DK | Brugervejledning  
Indbrudsalarmsystem

**BOSCH**

## Indhold

<b>1.0</b>	<b>Systemoversigt</b> .....	<b>3</b>
<b>2.0</b>	<b>Anvendelse af denne vejledning</b> .....	<b>3</b>
2.1	Tip, noter, forholdsregler og advarsler .....	3
2.2	Typografi.....	3
<b>3.0</b>	<b>Forståelse af områder</b> .....	<b>4</b>
<b>4.0</b>	<b>Forståelse af teksten og LED-tastaturer</b> .....	<b>5</b>
<b>5.0</b>	<b>Trådløst tastatur og trådløse fjernbetjeninger</b> ...	<b>6</b>
5.1	Generelle oplysninger.....	6
5.2	Valg- og nødkaldstaster .....	6
<b>6.0</b>	<b>Daglig drift</b> .....	<b>7</b>
6.1	Standarddrift.....	7
6.1.1	Normal tilkobling.....	7
6.1.2	Direkte tilkobling af skal .....	8
6.1.3	Tilkobling af skal.....	9
6.1.4	Brugerdefineret tilkobling .....	10
6.1.5	Direkte tilkobling .....	11
6.1.6	Normal frakobling.....	12
6.2	Valgfrie funktioner.....	13
6.2.1	Kvik-tilkobling.....	13
6.2.2	Tvangstilkobling .....	13
6.2.3	Zoneudkobling .....	14
6.2.4	Automatisk tilkobling .....	15
6.2.5	Forsinkelse af automatisk tilkobling .....	15
6.2.6	Automatisk frakobling .....	16
6.2.7	Forsinket tilkobling .....	16
6.2.8	Dørklokkefunktion .....	17
6.2.9	Dørkontrolkode.....	17
6.2.10	Ændring af datoen .....	18
6.2.11	Indstilling af systemets ur .....	18
<b>7.0</b>	<b>Alarmprocedurer</b> .....	<b>19</b>
7.1	Identifikation af alarmlyde .....	19
7.2	Stop af alarmlydgivere.....	19
7.3	En advarende bemærkning.....	19
7.4	Vær forsigtig ved indgang i området .....	19
7.5	Brandvarslingsalarmer .....	19
7.6	Reset af brandvarslingsystemet .....	19
7.7	Fejl på brandvarslingsystem .....	20
7.8	Brandsikkerhed .....	20
7.9	Nødkaldsfunktioner på tastaturet/stop af alarmer ..	21
7.10	Frakobling af systemet under overfald.....	22
<b>8.0</b>	<b>Brugerkoder</b> .....	<b>23</b>
8.1	Generelle oplysninger.....	23
8.2	Fjernelse af en kode .....	23
8.3	Ændring af en kode .....	23
8.4	Brugerniveauer for koder .....	24
8.5	Ændring af udløbsdatoen for midlertidige koder ..	24
<b>9.0</b>	<b>Fejl i display</b> .....	<b>25</b>
9.1	Systemfejl .....	26
<b>10.0</b>	<b>Afprøvning af systemet</b> .....	<b>27</b>
10.1	Zonetest.....	27
10.2	Batteritest .....	28
10.3	Test af overførsel.....	28
10.4	Test af brandvarslingszoner .....	29
10.5	Visning af hændelseslog .....	30
<b>11.0</b>	<b>Mastertastaturet (kun LCD-tastatur)</b> .....	<b>31</b>
11.1	Generelle oplysninger.....	31
11.2	Mastertastatur visning.....	31
11.3	Enkel områdetilstand.....	32

11.4	Tilkobling fra mastertastaturet .....	32
11.5	Frakobling fra mastertastaturet.....	33
<b>12.0</b>	<b>Ordliste</b> .....	<b>34</b>
<b>13.0</b>	<b>Hurtig referenceguide</b> .....	<b>35</b>
<b>14.0</b>	<b>Referenceguide til systemegenskaber</b> .....	<b>37</b>

## Figurer

Figur 1:	LCD- og LED-tastaturer.....	5
Figur 2:	Trådløst tastatur og trådløse fjernbetjeninger .....	6
Figur 3:	Flugtvejsplan.....	20
Figur 4:	Installation af røgdetektor .....	21
Figur 5:	Nødkaldstaster på tastaturet.....	21

## Tabeller

Tabel 1:	Tastaturlysdioder(LED).....	5
Tabel 2:	Status-lysdioder(LED).....	5
Tabel 3:	Normal tilkobling.....	7
Tabel 4:	Direkte tilkobling af skal .....	8
Tabel 5:	Tilkobling af skal.....	9
Tabel 6:	Brugerdefineret tilkobling .....	10
Tabel 7:	Direkte tilkobling .....	11
Tabel 8:	Normal frakobling .....	12
Tabel 9:	Kvik-tilkobling.....	13
Tabel 10:	Tvangstilkobling.....	13
Tabel 11:	Zoneudkobling .....	14
Tabel 12:	Automatisk tilkobling .....	15
Tabel 13:	Udskyldelse af automatisk tilkobling .....	15
Tabel 14:	Automatisk frakobling .....	16
Tabel 15:	Forsinket tilkobling .....	16
Tabel 16:	Dørklokkefunktion.....	17
Tabel 17:	Dørkontrol .....	17
Tabel 18:	Ændring af datoen .....	18
Tabel 19:	Indstilling af systemets ur.....	18
Tabel 20:	Frakobling af systemet under overfald ...	22
Tabel 21:	Ændring af en kode .....	23
Tabel 22:	Ændring af udløbsdatoen.....	24
Tabel 23:	Fejl i display.....	25
Tabel 24:	Systemfejl.....	26
Tabel 25:	Zonetest.....	27
Tabel 26:	Zonetest.....	28
Tabel 27:	Meddelelsestest .....	28
Tabel 28:	Brandgangtest .....	29
Tabel 29:	Tilbage melding om hændelseslog.....	30
Tabel 30:	Lysdioder(LED) på mastertastaturet .....	31
Tabel 31:	Tilkobling fra mastertastaturet.....	32
Tabel 32:	Frakobling fra mastertastaturet.....	33

## 1.0 Systemoversigt

Et indbrudsalarmsystem består som regel af:

- **En indbrudsalarmcentral:**  
Indbrudsalarmcentralen er centrum for dit tyveri-/brandvarslingssystem. Det understøtter vitale funktioner som f.eks. modtagelse af fejl- og alarmsignaler fra detektorer, brug af klokker, sirener eller begge samt kommunikation med din kontrolcentral.
- **Tastaturer eller fjernbetjening:** Du styrer systemet fra tastaturene eller fjernbetjeningerne. Tastaturet lader dig udføre kommandoer, som f.eks. til- og frakobling. Det viser også kritiske oplysninger om indbrudsalarmsystemets drift. Dit system kan have ét eller flere tastaturer og trådløse fjernbetjeninger.
- **Overvågede zoner:** Indbrudsalarmsystemet kan overvåge vinduer og døre (skal) samt forskellige indvendige detektorer. Systemet adskiller skal fra indvendige zoner. Eksempler på alarmpunkter som kan tilsluttes systemet kunne være:
  - **Glasbrudsdetektorer:** Enheder, som detekterer lyden (frekvensen) af glas, der går i stykker.
  - **Rumdetektorer:** Elektroniske detektorer (f.eks. passiv infrarød), som detekterer bevægelse i et område.
  - **Åbningskontakter:** Kontakter, som bruges til at detektere åbningen af døre eller vinduer.
  - **Røgdetektorer:** Enheder, som detekterer brandkendetegn i form af røg.



Systemet inkluderer en funktion, som kan beslaglægge telefonlinien. Systemet kan programmeres til at rapportere systemhændelser til en kontrolcentral. Du kan ikke bruge din telefon, når systemet kommunikerer med kontrolcentralen, medmindre systemet er indstillet til at kommunikere med kontrolcentralen over et netværk eller det offentlige alarmnet. Telefonen kan være optaget i op til 20 minutter, mens systemet forsøger at kommunikere med kontrolcentralen i det usandsynlige tilfælde, at kontrolcentralen ikke kan modtage alarmen i længere tid.



Hvis systemet **ikke** er overvåget af en kontrolcentral, skal du forstå at:

- alarmerne kun lyder på din lokalitet
- når en alarm forekommer, bliver der ikke afsendt alarmer
- overfald og andre lydløse alarmer er udkoblede
- nødalarmer lyder kun på din lokalitet

## 2.0 Anvendelse af denne vejledning

### 2.1 Tip, noter, forholdsregler og advarsler

Denne brugervejledning giver nyttige tip og noter om brugen af dit indbrudsalarmsystem. De er angivet med:



Advarsler om risiko for tilskadekomst af brugeren eller fysisk skade på udstyret.



Forholdsregler om mulig fysisk skade på udstyret.



Vigtige oplysninger, som kan hjælpe dig med den effektive brug af dit indbrudsalarmsystem.

### 2.2 Typografi

Specielle skrifttyper anvendes til at hjælpe dig med at identificere emner, som bliver beskrevet i denne brugervejledning.

**Tekst med fed skrift** understreger vigtige ord eller formuleringer. For eksempel: En alarm **vil** forekomme efter indgang, understreger, at der vil være en alarm, hvis nogle går ind i den pågældende zone.

*Tekst i kursiv* anvendes til henvisninger til andre dele af vejledningen. For eksempel: Der henvises til *Fejl i display* betyder, at du bør se i afsnittet Fejl i display i denne vejledning.

[Tekst i klammer] angiver knappen eller tasten, som skal trykkes ned ved indtastning af en kommando fra et tastatur. For eksempel: [Reset] henviser til knappen mærket Reset på dit LCD- eller LED-tastatur.

“Tekst i anførselstegn” angiver, hvad der er vist på LCD-tastaturets display. For eksempel: “Klar til tilkobling” er standardmeddelelsen, som bliver vist på LCD-tastaturets display, når en zone er klar til tilkobling.

## 3.0 Forståelse af områder

### Indbrudsalarmsystemet kan være områdeinddelt.

Et **områdeinddelt** system er et system, som er opdelt i to til otte områder, som du kan tilkoble og frakoble uafhængigt af hinanden. Hvert tastatur og trådløs fjernbetjening kan tildeles tilkobling og frakobling af individuelle områder eller hele systemet. Kun installationsfirmaet kan ændre områderne, som et tastatur eller en trådløs fjernbetjening kontrollerer.

Hvis et tastatur er indstillet til at tilkoble og frakoble hele systemet, kan du tildele brugerkoder (koder) til at tilkoble og frakoble individuelle områder. Der henvises til *afsnit 8.0 Brugerkoder* på *side 23* for mere information.

Det følgende er gældende i et områdeinddelt system:

- Koder er altid nødvendige for at udføre funktioner i et områdeinddelt system.
- Hvis koden kun har autoritet i ét område, vil brug af den pågældende kode på et vilkårligt tastatur kun udføre tilkoblings- og frakoblingskommandoer i området, hvori brugeren har bemyndigelse.
- Hvis koden har bemyndigelse i mere end ét område, kan brugeren tilkoble og frakoble disse områder ved at indtaste kommandoerne på et vilkårligt tastatur.
- Kun brugere med adgang til alle områder, som hører til en almindelig zone, kan tilkoble den almindelige zone.

- Hvis koden har bemyndigelse i mere end ét område, kan brugeren **kun** tilkoble og frakoble **det første område** ved at indtaste koden, [##], og tilkoblings-/frakoblingskommandoen, **kun det andet område** ved at indtaste koden, [####], og tilkoblings-/frakoblingskommandoen, osv.
- Hvis **brugerdefineret tilkobling** (KODE [#][4]) anvendes i et områdeinddelt system, er følgende gældende:
  - Brugere med adgang til alle områder kan brugerdefinere tilkobling af alle zoner.
  - Brugere med adgang til alle områder kan ikke brugerdefinere tilkobling af ét enkelt område.
  - Brugere med adgang til ét område kan brugerdefinere alle zoner i det pågældende område, men de kan ikke tilkoble almindelige zoner eller zoner i andre områder.
- LCD-tastaturer viser på skift den aktuelle status for hvert område (ca. hver 2. sekund).
- LED-tastaturer viser på skift den aktuelle status for hvert område med lysdioderne(LED) (ca. hver 2. sekund).

Der henvises til *afsnit 4.0 Forståelse af teksten og LED-tastaturer* på *side 5* for yderligere detaljer.

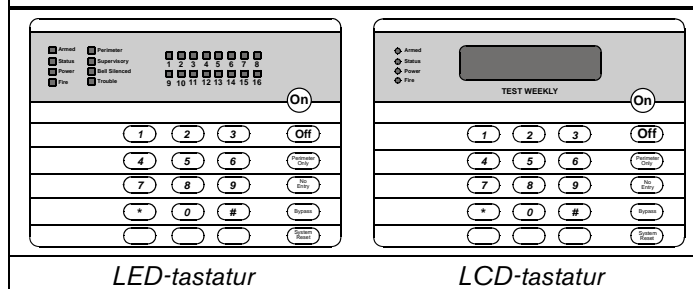
## 4.0 Forståelse af teksten og LED-tastaturer

DS7447E/DS7447V2 er alfanumeriske LCD-tastaturer. DS7445i/DS7445V2 er LED-tastaturer. LED-tastaturets lysdioder (1 til 16) repræsenterer systemets første 16 zoner. Begge viser information om indbrudsalarmcentralens funktioner. En indbygget lyd giver bruges til at angive tastaturanslag og fungerer som en indvendig advarselsenhed.

Dit tastaturs forside kan være forskelligt fra tastaturerne, som er vist nedenfor. Instruktionerne i dette dokument er stadig gældende, eftersom funktionerne er de samme.

(For andre tastaturfunktioner henvises til *afsnit 11.0 Mastertastaturet* på side 31.)

Figur 1: LCD- og LED-tastaturer



Tabel 1: Tastaturlysdioder(LED)

Lysdiode (LED)	Slukket	Blinker	Tændt
Tilkoblet (grøn)	Alle områder er frakoblede.	Et eller flere områder er tilkoblet, eller en alarm har fundet sted.	Alle områder er tilkoblede og der er ingen alarmer.
Status (grøn)	Ikke klar til tilkobling (hvis lysdioden(LED) Tilkoblet lyser, er alle områder tilkoblede).	En eller flere zoner er udkoblet.	Alle områder er klar til tilkobling.
230V (grøn)	Indbrudsalarmcentralen er totalt uden strøm. Der er hverken netforsyning eller batteri.	Der er problemer med indbrudsalarmcentralen. Der henvises til <i>afsnit 9.0 Fejl i display</i> .	Normal drift. Indbrudsalarmcentralen kører på vekselstrøm uden problemer.
Brand (rød)	Der er ingen brandalarmer.	En brandvarslingszone er i alarm.	Der er en fejl på brandvarslingsystemet.

Disse status-lysdioder(LED) findes kun på LED-tastaturet:

Tabel 2: Status-lysdioder(LED)

Lysdiode (LED)	Slukket	Blinker	Tændt
Skal (gul)	Indbrudsalarmcentralen er frakoblet eller skallen er ikke tilkoblet.	Dette LED blinker ikke.	Skallen er tilkoblet.
Sabotage (gul)	Der findes ingen tilsynsmæssige alarmer.	Der forefindes en tilsynsmæssig tilstand.	Dette LED lyser ikke konstant.
Lyd giver stoppet (rød)	Klokkerne behøver ikke at være, eller er ikke, afstillede.	Dette LED blinker ikke.	Der var en brandalarm, og sirenerne blev afstillet. For at resette skal brandresetkommandoen indtastes: [KODE][Reset]
Fejl (gul)	Der er ingen problemtilstande.	Dette LED blinker ikke.	Der forefindes en problemtilstand.
Lysdiode (LED) 1 til 16 (rød)	Der er ingen zonealarmer.	En zone (1 til 16) er alarmeret.	En zone (1 til 16) er ikke klar til tilkobling, eller hvis det er en brandvarslingszone, er der et problem.

### Lydstyrkeregulering

Lydstyrken på tastaturets lyd giver kan reguleres med tasterne [1] og [4] sammen med tasten [\*].

Hold tasten [\*] nede og tryk på tasten [1] for at øge lydstyrken eller tasten [4] for at sænke lydstyrken.

### Kontrol af baggrundslys (kun LCD-tastatur)

Lysstyrken på displayets baggrundslys kan justeres med tasterne [3] og [6] sammen med tasten [\*].

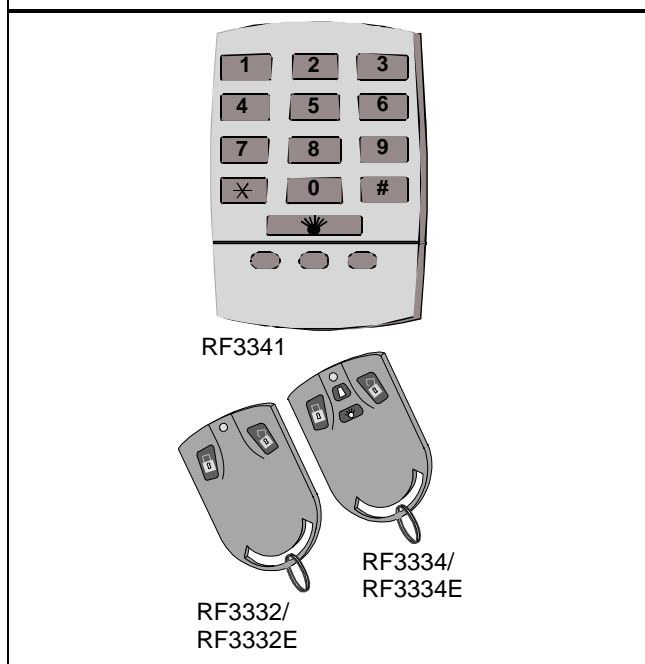
Hold tasten [\*] nede og tryk på tasten [3] for at øge lysstyrken eller tasten [6] for at mindske lysstyrken.



Efter justering af baggrundslyset og lydstyrken skal systemet tilkobles og frakobles én gang for at gemme oplysningerne i indbrudsalarmcentralen. Baggrundslyset og lydstyrkeniveauerne returnerer til standardindstillingerne, hvis strømmen afbrydes, før indbrudsalarmcentralen er tilkoblet.

## 5.0 Trådløst tastatur og trådløse fjernbetjeninger

Figur 2: Trådløst tastatur og trådløse fjernbetjeninger



### 5.1 Generelle oplysninger

Indbrudsalarmsystemet anvender muligvis trådløse tastaturer eller fjernbetjeninger, som bruger en radiofrekvens til at sende signaler til indbrudsalarmsystemet. Disse trådløse enheder er programmeret med en entydig kode, som kun lader dine trådløse tastaturer og fjernbetjeninger fungere med dit indbrudsalarmsystem.



Selvom rækkevidden på de trådløse kan være op til 150 m (500 fod) i fri luft, kan normale byggematerialer reducere rækkevidden betragteligt. Rækkevidden kan reduceres endnu mere, hvis du er i dit køretøj eller hvis dit hjem er beklædt udvendigt med metalplader eller lignende. Afprøv de trådløse enhedernes rækkevidde ved at bruge dem forskellige steder.

De trådløse enheder drives med batterier, fordi de er trådløse. Batterierne, som leveres med dine trådløse enheder, bør vare i adskillige år, men batteriets levetid kan variere, afhængigt af hvor meget de bliver brugt. Hvis du bemærker, at enhedens rækkevidde bliver mindre, eller hvis lysdioden ikke fungerer, skal du muligvis udskifte batteriet. Der henvises til dokumentationen, som var vedlagt enheden for anbefalede udskiftningsbatterier samt instruktioner for udskiftning af batteriet.



Den trådløse enhed angiver ikke, om alarmsystemet er tilkoblet eller frakoblet. Hvis du ønsker at vide, om systemet er tilkoblet eller frakoblet, skal du bede installationsfirmaet om at installere en lampe eller anden enhed, som angiver systemets status. Lysdioden på enheden blinker for at angive, at et signal blev sendt til dit indbrudsalarmsystem.

### 5.2 Valg- og nødkaldstaster

Visse trådløse enheder har funktionstaster, som installationsfirmaet kan programmere til at kontrollere andre enheder (som f.eks. lamper) indenfor det beskyttede område. Der kan også være taster for nødkald, som installationsfirmaet kan programmere til at udføre funktioner, deriblandt tilkoble alarmreaktioner og drift af relæer. Bed montøren forklare funktionstasterne eller tasterne til nødkald, som er programmeret til dine enheder, hvis din trådløse enhed har disse taster. Der henvises også til *afsnit 7.0 Alarmprocedurer* på side 19.

## 6.0 Daglig drift

### 6.1 Standarddrift

Dette afsnit beskriver standardprocedurene (funktioner, som er indbygget og programmeret ind i systemet på fabrikken) for tilkobling og frakobling af dit indbrudsalarmsystem. Installationsfirmaet kan programmere systemet til forskellige valgfrie funktioner (der henvises til *afsnit 6.2 Valgfrie funktioner*).

#### 6.1.1 Normal tilkobling

Normal tilkobling bruges, når der ikke er nogen tilstede i ejendommen. Alle zoner skal være i ro og en indgangs-/udgangstid er gældende. Det grønne status-LED skal være tændt, og hvis der anvendes et LCD-tastatur, skal "Klar" være vist. Hvis det grønne Status-LED ikke lyser, eller hvis tastaturet viser "Ikke klar", skal du anvende andre metoder til at tilkoble systemet (der henvises til *afsnit 6.2.2 Tvangstilkobling* på *side 13* eller *afsnit 6.2.3 Zoneudkobling* på *side 14*).

**Tabel 3: Normal tilkobling**

Udstyr	Kommando	Hvad sker der	Hvad skal der gøres
LCD-tastatur / LED-tastatur	[KODE][Ti]	<ul style="list-style-type: none"> <li>• Det grønne Tilkoblet-LED blinker.</li> <li>• "Tilkoblet" vises. *</li> <li>• "Forlad nu" bliver vist under udgangstiden.</li> <li>• korte bip lyder.</li> <li>• Det grønne Tilkoblet-LED lyser konstant, når udgangstiden er slut.</li> <li>• Alle zoner er tilkoblede.</li> </ul>	Forlad området inden udløb af udgangstiden.
RF3341 tastatur	[KODE][#][1]	<ul style="list-style-type: none"> <li>• LED'et blinker, hvilket angiver, at et signal blev sendt til dit indbrudsalarmsystem.</li> <li>• Alle zoner er tilkoblede.</li> </ul>	Forlad området inden udløb af udgangstiden.
RF3332 RF3334	Tryk på knappen TIL (lukket hængelås)	Alle zoner er tilkoblede.	Forlad området inden udløb af udgangstiden.

\* Kun LCD-tastatur

### 6.1.2 Direkte tilkobling af skal

Brug direkte tilkobling af skal til kun at tilkoble de udvendige zoner(skallen), når du bliver i ejendommen. En udgangstid er i kraft, men ingen indgangstid er i kraft, så en alarm **vil** opstå ved indgang.

Det grønne status-LED skal være tændt, og hvis der anvendes et LCD-tastatur, skal "Klar" være vist. Hvis det grønne status-LED ikke lyser, eller hvis tastaturet viser "Ikke klar", skal du anvende andre metoder til at tilkoble systemet (der henvises til *afsnit 6.2.2 Tvangsstilkobling* på side 13 eller *afsnit 6.2.3 Zoneudkobling* på side 14).

Tabel 4: Direkte tilkobling af skal			
Udstyr	Kommando	Hvad sker der	Hvad skal der gøres
LCD-tastatur LED-tastatur	[KODE][Direkte] [Skal]	<ul style="list-style-type: none"> <li>• Det grønne Tilkoblet-LED blinker.</li> <li>• "Skal direkte" vises. *</li> <li>• "Forlad nu" bliver vist under udgangstiden. Lange bip varsler udgangstiden.</li> <li>• Det grønne Status-LED lyser konstant.</li> <li>• 3 korte bip lyder.</li> <li>• Det grønne Tilkoblet-LED lyser konstant, når udgangstiden er slut.</li> <li>• Det gule skal-LED lyser konstant. **</li> <li>• Kun zoner i skallen er tilkoblede.</li> </ul>	<ul style="list-style-type: none"> <li>• Gå frit omkring indendørs.</li> <li>• Åbning af en vilkårlig udvendig dør eller vindue udløser en alarm.</li> </ul>
RF3341 tastatur	[KODE][#][2]	<ul style="list-style-type: none"> <li>• Lysdioden(LED) blinker, hvilket angiver, at et signal blev sendt til dit indbrudsalarmsystem.</li> <li>• Kun zoner i skallen er tilkoblede.</li> </ul>	<ul style="list-style-type: none"> <li>• Gå frit omkring indendørs.</li> <li>• Åbning af en vilkårlig udvendig dør eller vindue udløser en alarm.</li> </ul>
RF3332/RF3332E, RF3334/RF3334E	Ikke gældende		
* Kun LCD-tastatur			
** Kun LED-tastatur *** ikke Mastertastatur			



### 6.1.3 Tilkobling af skal

Tilkobling af skal bruges, når der stadig er nogen tilstede i ejendommen, kun de udvendige zoner (skallen) skal være tilkoblede og en indgangs-/udgangstid er gældende.

Det grønne status-LED skal være tændt, og hvis der anvendes et LCD-tastatur, skal "Klar" være vist. Hvis det grønne LED ikke lyser, eller hvis tastaturet viser "Ikke klar", skal du anvende andre metoder til at tilkoble systemet (der henvises til *afsnit 6.2.2 Tvangstilkobling* på side 13 eller *afsnit 6.2.3 Zoneudkobling* på side 14).

Tabel 5: Tilkobling af skal			
Udstyr	Kommando	Hvad sker der	Hvad skal der gøres
LCD-tastatur LED-tastatur	[KODE] [Skal]	<ul style="list-style-type: none"> <li>• Det grønne Tilkoblet-LED blinker.</li> <li>• "Skal til" vises. *</li> <li>• "Forlad nu"*** bliver vist under udgangstiden. Lange bip varsler udgangstiden. *</li> <li>• Det grønne Status-LED lyser konstant.</li> <li>• 3 korte bip lyder.</li> <li>• Det grønne Tilkoblet-LED lyser konstant, når udgangstiden er slut.</li> <li>• Det gule skal-LED lyser konstant. **</li> <li>• Kun zoner i skallen er tilkoblede.</li> </ul>	<ul style="list-style-type: none"> <li>• Gå frit omkring indendørs.</li> <li>• Åbning af en vilkårlig udvendig dør eller vindue udløser en alarm.</li> </ul>
RF3341 tastatur	[KODE][#][3]	<ul style="list-style-type: none"> <li>• Lysdioden(LED) blinker, hvilket angiver, at et signal blev sendt til dit indbrudsalarmsystem.</li> <li>• Kun udvendige beskyttelseszoner er tilkoblede.</li> </ul>	<ul style="list-style-type: none"> <li>• Gå frit omkring indendørs.</li> <li>• Åbning af en vilkårlig udvendig dør eller vindue udløser en alarm.</li> </ul>
RF3332/RF3332E, RF3334/RF3334E	Ikke gældende		
* Kun LCD-tastatur *** Ikke mastertastatur		** Kun LED-tastatur	

### 6.1.4 Brugerdefineret tilkobling

Brugerdefineret tilkobling bruges til at tilkoble zoner, som du specificerer, og som installationsfirmaet programmerer ind i systemet. En indgangs-/udgangstid er gældende, medmindre andet er programmeret.

Det grønne status-LED skal være tændt, og hvis der anvendes et LCD-tastatur, skal "Klar" være vist. Hvis det grønne LED ikke lyser, eller hvis tastaturet viser "Ikke klar", skal du anvende andre metoder til at tilkoble systemet (der henvises til *afsnit 6.2.2 Tvangsstilkobling* på side 13 eller *afsnit 6.2.3 Zoneudkobling* på side 14).

**Tabel 6: Brugerdefineret tilkobling**

Udstyr	Kommando	Hvad sker der	Hvad skal der gøres
LCD-tastatur LED-tastatur	[KODE][#][4]	<ul style="list-style-type: none"> <li>• Det grønne Tilkoblet-LED blinker.</li> <li>• "Delvis tilkoblet" vises. *</li> <li>• "Forlad nu" *** bliver vist under udgangstiden. Lange bip varsler udgangstiden. *</li> <li>• Det grønne Status-LED lyser konstant.</li> <li>• 3 korte bip lyder.</li> <li>• Det grønne Tilkoblet-LED lyser konstant, når udgangstiden er slut.</li> <li>• Zonerne, som blev programmeret til brugertilpasset tilkobling, er tilkoblede.</li> </ul>	Forlad området inden udløb af udgangstiden.
RF3341 tastatur	[KODE][#][4]	<ul style="list-style-type: none"> <li>• Lysdioden(LED) blinker, hvilket angiver, at et signal blev sendt til dit indbrudsalarmsystem.</li> <li>• Zonerne, som er programmeret til brugertilpasset tilkobling, er tilkoblede.</li> </ul>	Forlad området inden udløb af udgangstiden.
RF3332/RF3332E, RF3334/RF3334E	Ikke gældende		
* Kun LCD-tastatur *** ikke mastertastatur			

### 6.1.5 Direkte tilkobling

Direkte tilkobling kontrol bruges, når der ikke er nogen i bygningen, alle zoner skal tilkobles, en udgangstid er gældende, men ikke en indgangstid, så derfor vil en alarm lyde ved indgang.

Det grønne status-LED skal være tændt, og hvis der anvendes et LCD-tastatur, skal "Klar" være vist. Hvis det grønne Status-LED ikke lyser, eller hvis tastaturet viser "Ikke klar", skal du anvende andre metoder til at tilkoble systemet (der henvises til *afsnit 6.2.2 Tvangsilkobling* på side 13 eller *afsnit 6.2.3 Zoneudkobling* på side 14).

**Tabel 7: Direkte tilkobling**

Udstyr	Kommando	Hvad sker der	Hvad skal der gøres
LCD-tastatur LED-tastatur	[KODE][Direkte][Til]	<ul style="list-style-type: none"> <li>• Det grønne Tilkoblet-LED blinker.</li> <li>• "Tilkoblet direkte" vises. *</li> <li>• "Forlad nu"*** bliver vist under udgangstiden. Lange bip varsler udgangstiden. *</li> <li>• 3 korte bip lyder.</li> <li>• Det grønne Tilkoblet-LED lyser konstant, når udgangstiden er slut.</li> <li>• Alle zoner er tilkoblede.</li> </ul>	<ul style="list-style-type: none"> <li>• Forlad området inden udløb af udgangstiden.</li> <li>• Aktivering af en zone efter udgangstiden slutter, udløser en øjeblikkelig alarm.</li> </ul>
RF3341 tastatur	[KODE][#][5]	<ul style="list-style-type: none"> <li>• Lysdioden(LED) blinker, hvilket angiver, at et signal blev sendt til dit indbrudsalarmsystem.</li> <li>• Alle zoner er tilkoblede.</li> </ul>	<ul style="list-style-type: none"> <li>• Forlad området inden udløb af udgangstiden.</li> <li>• Aktivering af en zone efter udgangstiden slutter udløser en øjeblikkelig alarm.</li> </ul>
RF3332/RF3332E, RF3334/RF3334E	Ikke gældende		
* Kun LCD-tastatur *** ikke mastertastatur			

### 6.1.6 Normal frakobling

Læs afsnit 7.0 *Alarmprocedurer* på side 19 før du kommer ud for en nødsituation. Hvis du gik ind i ejendommen gennem en indgangszone, hører du muligvis en konstant indgangsalarmtone fra de fastmonterede tastaturer. Hvis det er tilfældet, skal du frakoble i overensstemmelse med skemaet nedenfor.



Hvis en alarm forekom på et tidspunkt, inden din ankomst, vil én eller flere af disse ting ske:

- Klokkerne og sirenerne lyder.
- De fastmonterede tastaturer udsteder en pulserende tone under indgangstiden i stedet for den sædvanlige konstante tone.
- Det grønne Tilkoblet-LED på alle LED-tastaturer blinker.\*
- Det grønne Tilkoblet-LED på alle LCD-tastaturer blinker, og "Alarm"\* vises.

Gå ikke ind i bygningen, medmindre det sker i følgeskab af egnet sikkerhedspersonale, hvis alarmerne endnu ikke er blevet undersøgt nærmere.

**Tabel 8: Normal frakobling**

Udstyr	Kommando	Hvad sker der	Hvad skal der gøres
LCD-tastatur LED-tastatur	[KODE][Fra]	<ul style="list-style-type: none"> <li>• Det grønne Tilkoblet-LED slukkes.</li> <li>• Alle lydgivere er afstillet.</li> <li>• Alle zoner er frakoblede.</li> <li>• Et enkelt bip lyder.</li> <li>• Hvis der høres en brandalarm, vises "Lydgiver stoppet", til systemet er resat. *</li> </ul>	<ul style="list-style-type: none"> <li>• Fastlæg eventuelt alarmårsag.</li> <li>• Behandl alarmerne.</li> <li>• Reset indbrudsalarmcentralen med [KODE] [Reset] eller [#][4][7].</li> </ul>
RF3341 tastatur	[KODE][#]	<ul style="list-style-type: none"> <li>• LED'et blinker, hvilket angiver, at et signal blev sendt til dit indbrudsalarmsystem.</li> <li>• Alle lydgivere er afstillede.</li> <li>• Alle zoner er frakoblede.</li> </ul>	<ul style="list-style-type: none"> <li>• Fastlæg eventuelt alarmårsag.</li> <li>• Behandl alarmerne.</li> <li>• Reset indbrudsalarmcentralen med [KODE] [Reset] eller [#][4][7].</li> </ul>
RF3332/RF3332E RF3334/RF3334E	Tryk på knappen FRAKOBL (Oplukket hængelås)	<ul style="list-style-type: none"> <li>• Lysdioden(LED) blinker, hvilket angiver, at et signal blev sendt til dit indbrudsalarmsystem.</li> <li>• Alle lydgivere er stille.</li> <li>• Alle zoner er frakoblede.</li> </ul>	<ul style="list-style-type: none"> <li>• Fastlæg eventuelt alarmårsag</li> </ul>
* Kun LCD-tastatur	Bemærk: Når systemet er i Kommerciel brandtilstand, indtast for anden gang [KODE][#] på et LCD- eller LED-tastatur for at finde brandvarslingszonenumrene i alarm.		

## 6.2 Valgfrie funktioner

### 6.2.1 Kvik-tilkobling

Kvik-tilkobling lader dig indtaste nogle tilkoblingskommandoer uden først at indtaste en kode. Hvis Kvik-tilkobling **ikke** anvendes, skal du indtaste en kode i begyndelsen af alle kommandoer for tilkobling.



Kvik-tilkobling er ikke tilgængelig fra et mastertastatur eller fra Trådløse tastaturer.

De følgende genveje er tilladte, når systemet er programmeret til kvik-tilkobling:

**Tabel 9: Kvik-tilkobling**

Tilkoblingstype	Kommando til hurtig tilkobling
Normal tilkobling	[#][Til]
Direkte tilkobling af skal - ingen indgangstid	[#][Direkte][Skal]
Tilkobling af skal - indgangs-/udgangstid er gældende	[#][Skal]
Direkte tilkobling	[#][Direkte][Til]

### 6.2.2 Tvangstilkobling

Når en eller flere zoner har svigtet (hvis for eksempel et vindue eller en dør er åben), kan systemet tvinges til at tilkobles (hvis det er programmeret således) ved at udkoble de svigtede zoner. Når et LCD-tastatur viser "Ikke klar" og zone-LED på et LED-tastatur for de svigtede zoner lyser, er tvungen tilkobling nødvendig for at tilkoble systemet. Selvom et RF3341-tastatur ikke angiver en fejlagtigt tilstand på systemet, kan du tvinge tilkobling af systemet fra et RF3341-tastatur. Du kan også tvinge tilkobling af et område med mastertastaturet i Enkel områdetilstand.

**Tvangstilkobling under strømsvigt:** Almindelig tilkobling af indbrudsalarcentralen er ikke tilladt under et strømsvigt. Kravet om tvungen tilkobling fungerer som en advarsel om, at indbrudsalarcentralen kører på reservebatteri.



Udkobling eller tvungen tilkobling fjerner noget af ejendommens beskyttelse, fordi det ekskluderer de fejlagtige zoner fra tilkobling. Et eventuelt indbrud vil derfor muligvis ikke blive detekteret eller blive detekteret på et senere tidspunkt. Forsøg altid at korrigere eventuelle zoneproblemer (luk døre og vinduer, osv.) før anvendelse af disse funktioner. Kontakt installationsfirmaet, hvis du ikke kan rette problemet.

**Tabel 10: Tvangstilkobling**

Udstyr	Kommando	Hvad sker der	Hvad skal der gøres
LCD-tastatur LED-tastatur	Indtast en vilkårlig kommando for tilkobling. Indtast [Udkobl] i løbet af fem sekunders bippet.	<ul style="list-style-type: none"> <li>Det grønne Tilkoblet-LED blinker under udgangstiden.</li> <li>Alle zoner, som normalt er tilkoblede med kommandoen for tilkoblingen, bliver tilkoblede, undtagen de fejlbehæftede zoner.</li> </ul>	Hvis området skal forlades, skal man forlade området inden udløb af udgangstiden.
RF3341 tastatur	Indtast en vilkårlig kommando for tilkobling [9]	<ul style="list-style-type: none"> <li>Lysdioden(LED) blinker, hvilket angiver, at et signal blev sendt til dit indbrudsalarmsystem.</li> <li>Alle zoner, som normalt er tilkoblede med kommandoen for tilkoblingen, bliver tilkoblede undtagen de fejlbehæftede zoner.</li> </ul>	Hvis området skal forlades, skal man forlade området inden udløb af udgangstiden.
RF3332/RF3332E, RF3334/RF3334E		Ikke gældende	
* Kun LCD-tastatur			

### 6.2.3 Zoneudkobling

Der kan være forhold, hvor det er nødvendigt at udkoble en eller flere zoner midlertidigt, før systemet tilkobles. Udkoblingskommandoer fungerer kun, når indbrudsalarmcentralen er frakoblet. Et åbent vindue kan for eksempel være årsag til at LCD-tastaturet viser "Ikke klar" efterfulgt af zonetallet. LED-tastaturet har muligvis en konstant lysende zone-lysdioder(LED).

Du skal være i Enkel områdetilstand for at udkoble fra et mastertastatur. Udkobling uden tilkobling er ikke tilladt fra et trådløse-tastatur. Hvis mere end én zone kræver udkobling, skal de øvrige zonenumre indtastes.



Der henvises til *afsnit 6.2.2 Tvangsstilkobling* på side 13 for en anden metode til udkobling af zoner.

**Tabel 11: Zoneudkobling**

Udkoblingstype	Kommando	Hvad sker der	Hvad skal der gøres
Udkobl zoner, som svigtede	[KODE][Udkobl][XXX] [XXX][XXX] *	Det grønne Status-LED blinker, hvis ingen andre zoner svigtede.	Hvis det ønskes, kan indbrudsalarmcentralen tilkobles efter udkobling af zoner.
Vis udkoblede zoner	[KODE][Udkobl]	<ul style="list-style-type: none"> <li>"Udkobl" bliver vist på et LCD-tastatur efterfulgt af zonetallet/tallene på eventuelle udkoblede zoner.</li> <li>Alle zoner, som normalt er tilkoblede med kommandoen for tilkobling, bliver tilkoblede, undtagen de fejlbehæftede zoner.</li> </ul>	Hvis det ønskes, kan indbrudsalarmcentralen tilkobles efter udkobling af zoner.
Slet individuelle udkoblede zoner	[KODE][Udkobl][XXX] *	Den specificerede individuelle zoneudkobling slettes.	Hvis det ønskes, kan indbrudsalarmcentralen tilkobles efter udkobling af zoner.
Slet alle udkoblinger	[KODE][Udkobl][*]	Alle udkoblinger slettes.	Hvis det ønskes, kan indbrudsalarmcentralen tilkobles efter udkobling af zoner.
* [XXX] er et 3-cifret zonenummer	Zonenummeret skal indtastes som et trecifret tal. Eksempel: 001, 062 eller 125. <b>Bemærk:</b> Alle udkoblinger slettes, når systemet bliver frakoblet, undtagen 24-timers eller dagovervågningszoner. Brug en af de to metoder ovenfor for at slette en udkobling på en 24-timers zone.		

### 6.2.4 Automatisk tilkobling

Du kan programmere hvert område til at tilkoble automatisk hver dag. Du kan ikke programmere automatisk tilkobling fra et trådløst-tastatur. Programmering af automatisk tilkobling i master-tilstand påvirker alle områder, som du har adgang til.

Hvis du programmerer automatisk tilkobling i enkelt område-tilstand eller fra et tastatur til et enkelt område, påvirker det kun området, som du arbejder i.

Udfør denne procedure ved et LCD-tastatur, da der ikke er nogle synlige tilbagemeldinger på et LED-tastatur.

Tabel 12: Automatisk tilkobling	
Indstilling af den automatiske tilkoblingstid	Noter
[MASTERKODE][#][0]	Du kan kun indstille den automatiske tilkoblingstid i masterprogrammerings-tilstand.
[1]	For at programmere automatisk tilkobling.
Indtast områdenummeret. Tryk på [#] for at afslutte.	<ul style="list-style-type: none"> <li>Hvis programmering foregår fra et mastertastatur, som <b>ikke</b> er i Enkel områdetilstand, bliver du bedt om at indtaste området som du vil programmere.</li> <li>Du har kun tilladelse til at programmere de områder, som du er blevet tildelt.</li> <li>Spring dette trin over, hvis programmering foregår fra et standard-tastatur eller fra et mastertastatur i Enkel områdetilstand.</li> </ul>
Indtast et tidspunkt for hver dag i 24-timers formatet.	<ul style="list-style-type: none"> <li>Programmering starter med søndag. Tastaturet viser "Søndag -nn : nn"</li> <li>Indtast tidspunktet i 24-timers format og tryk på tasten [#]. Tryk på tasten [*] to gange for at gå tilbage til den sidste indtastning, hvis du laver en fejl.</li> <li>Eksempler på klokkeslet: 12 midnat = 2400#      12 frokost = 1200# 24:01 = 0001#      12:01 = 1201# 1:00 = 0100#      13:00 = 1300# Frakoblet = 0000#</li> </ul>

### 6.2.5 Forsinkelse af automatisk tilkobling

En varsling af automatisk tilkobling starter 15 minutter før systemet automatisk tilkobles for at gøre personer i området opmærksomme på, at systemet er ved at blive tilkoblet, når automatisk tilkobling er programmeret. Tastaturets lydgivere og eventuelle udgange, som er programmeret til at følge tastaturets lydgivere, pulserer fem gange i minuttet. Disse lydgivere lyder konstant de sidste fem minutter før tilkobling. Tastaturet (kun LCD-tastatur) viser "Tilkobling om nn /kode+Fra udskyd" en gang i minuttet.

Brug den tilknyttede kommando fra tabellen for at udskyde den automatiske tilkobling under varslingsperioden. Anvend den forsinkede tilkoblingsfunktion til hver en tid for at forlænge den automatiske tilkoblingstid.



Et RF3341-tastatur giver ikke nogen indikation på præ-tilkoblingsperioden og **kan ikke** bruges til at forsinke automatisk tilkobling.

Tabel 13: Udskyldelse af automatisk tilkobling

Udstyr	Kommando	Hvad sker der	Hvad skal der gøres
LCD-tastatur LED-tastatur	[KODE][Fra]	Tilkoblingstiden udskydes til 30 minutter fra det tidspunkt, hvor kommandoen blev indtastet. En ny varslingsperiode starter 15 minutter før det nye automatiske tilkoblingstidspunkt.	Forlad området før det nye automatiske tilkoblingstidspunkt.
RF3341, RF3332/RF3322E, RF3334/RF3334E		Ikke gældende	
<b>Bemærk:</b> Tastaturets lydstyrkeindstilling bruges også til tonen for den automatiske tilkobling.			

### 6.2.6 Automatisk frakobling

Du kan programmere hvert område til at frakoble automatisk hver dag. Du kan ikke programmere automatisk frakobling fra et trådløst-tastatur.

Hvis du programmerer automatisk tilkobling i mastertastatur-tilstand, påvirker det alle de områder, som du har adgang til. Hvis det er programmeret i Enkelt område-tilstand eller fra et tastatur til et enkelt område, påvirker det kun området, som du arbejder i.

Denne procedure bør udføres ved et LCD-tastatur, da der ikke er nogle synlige tilbagemeldinger på et LED-tastatur.

**Tabel 14: Automatisk frakobling**

Indstilling af den automatiske frakoblingstid	Noter
[MASTERKODE][#][0]	Du kan kun indstille den automatiske frakoblingstid i masterprogrammerings-tilstand.
[4]	For at programmere automatisk frakobling.
Indtast områdenummeret. Tryk på [#] for at afslutte.	<ul style="list-style-type: none"> <li>Hvis du programmerer fra et mastertastatur, som <b>ikke</b> er i Enkel områdetilstand, bliver du bedt om at indtaste området som du vil programmere.</li> <li>Du har kun tilladelse til at programmere de områder, som du er blevet tildelt.</li> <li>Spring dette trin over, hvis du programmerer fra et standard-tastatur eller fra et mastertastatur i Enkel områdetilstand.</li> </ul>
Indtast et tidspunkt for hver dag i 24-timers formatet.	<ul style="list-style-type: none"> <li>Programmering starter med søndag. Tastaturet viser "Søndag -nn : nn"</li> <li>Indtast tidspunktet i 24-timers format og tryk på tasten [#]. Tryk på tasten [*] to gange for at gå tilbage til den sidste indtastning, hvis du laver en fejl.</li> <li>Eksempler på klokkeslet: 12 midnat = 2400#                      12 frokost = 1200# 24:01 = 0001#    12:01 = 1201# 1:00 = 0100#    13:00 = 1300# Frakoblet = 0000#</li> </ul>

### 6.2.7 Forsinket tilkobling

Forsinket tilkobling får systemet til at tilkoble efter et specificeret antal timer. Forsinket tilkobling er ikke tilgængelig fra trådløse-tastaturer. Selv hvis der ikke er programmeret nogle automatiske tilkoblingstider, kan du stadig ikke bruge forsinket tilkobling. Hvis forsinket tilkobling bruges i mastertastatur-tilstand, påvirker det alle de områder, som du har adgang til. Hvis det bruges i Enkel områdetilstand eller fra et tastatur til et enkelt område, påvirker det kun området, som du arbejder i.



Forsinket tilkobling tilsidesætter det automatiske tilkoblingstidspunkt. Forsinket tilkobling giver også en varslingsperiode på 15 minutter ligesom med automatisk tilkobling.

**Tabel 15: Forsinket tilkobling**

Indstilling af forsinket tilkobling	Noter
[KODE][#][9][9]	<ul style="list-style-type: none"> <li>For at programmere forsinket tilkobling.</li> <li>Tastaturet viser: "Tilkobler om 00 # for accept"</li> </ul>
Indtast antallet af timer til forsinket tilkobling i formatet [0][1].	Indtast det antal timer fra det nuværende tidspunkt, som du ønsker at systemet skal vente før tilkobling. Hvis klokken for eksempel er 15:00, og du ønsker, at systemet skal tilkoble kl. 21:00, skal du indtaste [0][6][#] (husk 2 cifre)



### 6.2.8 Dørklokkefunktion

Klokke tilstand får tastaturets lydgivere til at bippe hver gang en skal- eller indgangs-/udgangszone udløses, når indbrudsalarmcentralen er slukket (frakoblet). Kommandoen [#][7] bruges til både at tænde og slukke for Klokke tilstand.

**Tabel 16: Dørklokkefunktion**

Handling	Udstyr	Kommando	Hvad sker der
Tænd for dørklokkefunktion	LCD-tastatur LED-tastatur RF3341 tastatur	[KODE][#][7]	<ul style="list-style-type: none"> <li>• "Dørklokke til" vises i 5 sekunder. *</li> <li>• LED'et blinker, hvilket angiver, at et signal blev sendt til dit indbrudsalarmsystem. **</li> <li>• Tastaturets lydgivere bipper i 2 sekunder, når en skal- eller ind-/udgangszone udløses.</li> </ul>
Sluk for dørklokkefunktion	LCD-tastatur LED-tastatur RF3341 tastatur	[KODE][#][7]	<ul style="list-style-type: none"> <li>• "Dørklokke fra" vises i 5 sekunder. *</li> <li>• Lysdioden(LED blinker, hvilket angiver, at et signal blev sendt til dit indbrudsalarmsystem. **</li> <li>• Dørklokkefunktionen er slukket.</li> </ul>
* Kun LCD-tastatur			** Kun trådløst tastatur

### 6.2.9 Dørkontrollkode

Systemet giver mulighed for anvendelse af en speciel dørkontrol kode. Koden kan kortvarigt påvirke en udgang når den anvendes. Dørkontrollkoden er ikke tilgængelig fra et trådløst-tastatur eller fra en trådløs fjernbetjening. Der henvises til *Dørkontrollkode* på side 24.



Denne funktion kan bruges i både tilkoblet eller frakoblet tilstand.

Den specielle kode, som skal bruges til at foretage denne funktion, kaldes dørkontrollkode. Denne kode kan kontrollere enheder, som påvirkes kortvarigt når koden anvendes (for eksempel elektriske låsemekanismer på en dør). Anvendelse af dørkontrollkoden registreres i indbrudsalarmcentralens log.

**Tabel 17: Dørkontrol**

Frakoblingstype	Kommando	Hvad sker der
Aktivering af dørkontrol	[DØRKONTROLKODE][Fra]	Udgange programmeret for dørkontrol påvirkes i 10 sekunder.

### 6.2.10 Ændring af datoen

Du **kan ikke** programmere systemets dato fra et trådløst-tastatur, fordi du kun kan ændre datoen i masterprogrammerings-tilstand.



Notér dine indtastninger, så de er tilgængelige, før du går i masterprogrammeringstilstand. Indtast parametrene med det samme. Hvis der opstår en forsinkelse på 15 sekunder eller længere mellem indtastningerne, vil fejltonen med 3 bip lyde, og indbrudsalarmcentralen afslutter automatisk programmeringstilstand.

**Tabel 18: Ændring af datoen**

Trin for at ændre datoen	Kommando	Hvis det accepteres, viser LCD-tastaturet:
Gå i masterprogrammeringstilstand.	[MASTERKODE][#][0]	"2 Sæt dato" (displayet ruller til dette)
Indtast 2 for programmering til opsætning af systemets dato.	[2]	"Indtast måned" "(01 ... 12)"
Indtast måneden	[0][1] til [1][2]	"Indtast dag" "(01 ... 31)"
Indtast datoen.	[0][1] til [3][1]	"Indtast år" "(XX) slut med #"
Indtast året.	Årets sidste to cifre efterfølges af [#].	"Måned dag, år" Et langt bip betyder accept.

**Bemærk:** Indtastning af kommandoen [MASTERKODE][#][0][2][#] får LCD-tastaturet til at vise datoen.

### 6.2.11 Indstilling af systemets ur

Du **kan ikke** programmere systemets ur fra et trådløst-tastatur, fordi du kun kan indstille uret i masterprogrammeringstilstand.



Notér dine indtastninger, så de er tilgængelige, før du går i masterprogrammeringstilstand. Indtast parametrene med det samme. Hvis der forekommer en forsinkelse på 15 sekunder eller længere mellem indtastningerne, vil fejltonen med 3 bip lyde, og indbrudsalarmcentralen afslutter automatisk programmeringstilstand.

Udfør denne procedure ved et LCD-tastatur, da der ikke er nogle synlige tilbagemeldinger på et LED-tastatur.

**Tabel 19: Indstilling af systemets ur**

Trin for at indstille tiden	Kommando	Hvis det accepteres, viser LCD-tastaturet:
Gå i masterprogrammerings-tilstand.	[MASTERKODE][#][0]	"6 Sæt tid" (displayet ruller til dette)
Indtast 6 for programmering til opsætning af systemets dato.	[6]	"Indtast dag" "(1 ... 7)"
Indtast ugedag (bemærk søndag = 1).	[1] til [7] søndag lørdag	"Indtast tid" (0100 ... 1259)
Indtast tiden.	[0][1][0][0] til [1][2][5][9]	"Indtast AM/PM" "(4/6) slut med #"
Indtast AM (formiddag) eller PM (eftermiddag).	[4][#] for AM (kl. 24 til kl. 12) eller [6][#] for PM (kl. 12 til kl. 24)	"Dag. – tid" Et langt bip betyder accept.

\* Dette vises kun i Enkel områdetilstand

**Bemærk:** Indtastning af kommandoen [MASTERKODE][#][0][6][#] får LCD-tastaturet til at vise tiden.

## 7.0 Alarmprocedurer

### 7.1 Identifikation af alarmlyde

Indbrudsalarmsystemet kan programmeres til en konstant alarmsignal eller en pulseret alarmsignal. Det er vigtigt, at lære forskellen mellem et brandvarlingssignal og et indbrudsalarmsignal, før du kommer ud for en faktisk alarmsituation.

### 7.2 Stop af alarmlydgivere

Alle alarmer kan afstilles med en kode, som har frakoblingsbeføjelser. Indtast din [KODE][Fra] (eller [KODE][#] fra et RF3341-tastatur) for at stoppe alarmen og frakoble indbrudsalarmcentralen.

### 7.3 En advarende bemærkning

Din reaktion på en alarm afhænger hovedsagligt af alarmtypen og tidspunktet. Du bør søge råd fra installationsfirmaet, mens systemet bliver installeret, **ikke** senere (dvs. efter en alarm), for at udforme en alarmprocedure som er tilpasset jeres behov.

Hvis der er nogen trussel på eller antydning om fare for dig selv eller andre i området, for eksempel i tilfælde af en alarm fra brandvarlingsystemet, skal du instruere alle om øjeblikkeligt at forlade ejendommen. Gå ikke ind i ejendommen, medmindre det sker i følgeskab af egnet sikkerhedspersonale, eller efter de har givet tilladelse til at gå ind.

### 7.4 Vær forsigtig ved indgang i området

En alarm opstod, hvis en eller flere af disse tilstande forekommer:

- Klokkerne og/eller sirenerne lyder
- Det grønne Tilkoblet-LED blinker, og LCD-tastaturet viser **“Alarm”**
- Et eller flere af LED-tastaturets zone-lysdioder(LED) blinker.

De monterede tastaturer udsteder en pulserende tone under indgangstiden i stedet for den sædvanlige konstante tone.



RF3341-tastaturerne angiver ikke, at en alarm er i gang eller er sket. Med disse tastaturer skal du støtte dig til signaler fra andre systemenheder til at gøre dig opmærksom på en alarm.

Gå ikke ind i området, medmindre det sker i følgeskab af egnet sikkerhedspersonale, hvis alarmen ikke er blevet undersøgt nærmere.

## 7.5 Brandvarslingsalarmer

Brandvarslingsalarmer afstilles ved at indtaste [KODE] (med frakoblingsbeføjelser) tasten [Fra]. Brandvarlingsystemet resettes **ikke**, før røgdetektorernes alarmer resettes ved at bruge kommandoen [Reset]. Brandvarlingsystemet fungerer **ikke igen**, før denne procedure er fulgt. Der henvises til *Reset af brandvarling* nedenfor.

### 7.6 Reset af brandvarlingsystemet

Forlad øjeblikkeligt området under en brandvarslingsalarm. Når det er fastslået, at der ikke er nogen brand, kan du afstille alarmgiverne, før du kan benytte kommandoen [Reset].

#### [KODE][Reset]

Fastlæg hvilken alarmzone som varslede, så installatøren kan kontrollere den før brug af kommandoen [Reset].



Selvom du kan afstille alarmer fra et RF3341-tastatur, kan du **ikke** resette alarmer fra et RF3341-tastatur.

Indtast en [KODE] og tryk på tasten [Reset] for at resette alle brandvarlingszoner, når der har været et varsel om brand.



For at bruge kommandoen til reset, skal din kode have frakoblingsbeføjelser.

Kommandoen til reset udfører en reset af brandvarslingsalarmer, en batteriprøve og sletter alle systemfejl (hvis de er udbedret).

## 7.7 Fejl på brandvarslingssystem

En meddelelse om fejl på brandvarslingssystemet med et zonenummer identificerer et problem med brandvarslingssystemet, som f.eks. et brud på ledningerne, som overvåger røgdetektorer og andre varslingzoner. Hvis systemet viser en meddelelse om fejl på brandvarslingssystemet uden et zonenummer indikere det en jordfejl.

Et fejl på brandvarslingssystemet indikeres med et kort bip fra tastaturets lydgivere hver 10. sekund. LCD-tastaturet viser "Brandfejl" efterfulgt af zonerne, som har vanskeligheder. LED-tastaturets Brand- og Fejl-dioder(LED) lyser konstant, og de tilsvarende zone-dioder(LED) lyser også.



RF3341-tastaturet kan ikke indikere en tilstand af fejl ved brandalarm.

Kontakt øjeblikkeligt installationsfirmaet, hvis meddelelsen om fejl ved brandalarm vises.

Indtast en vilkårlig [KODE] og tryk på tasten [Fra] (eller indtast [KODE][#] fra et RF3341-tastatur) for at stoppe tonen ved fejl ved brandalarm. Indtast en [KODE] og tryk på tasten [Fra] ([KODE][#] på et RF3341-tastatur) for at slette visningen "Brandfejl", når problemerne er løst.

## 7.8 Brandsikkerhed



Ingen enhed eller system til branddetektion er 100 % sikkert.

Dette brandvarslingssystem kan advare tidligt om en begyndende brand. Sådant et system garanterer imidlertid ikke beskyttelse mod tingskade eller dødsfald som følge af en brand. Ethvert brandvarslingssystem kan undlade at advare af adskillige årsager (for eksempel røg, som ikke når en detektor bag en lukket dør).

### Hvis det er installeret i husstande

Overholdelse af disse retningslinier kan yde rimelig brandsikkerhed, når følgende punkter udføres i praksis:

- **Formindsk farer:** Ryg ikke i sengen, lad ikke børnene være alene hjemme, og gør ikke rent med brandbare væsker.
- **Hav et brandvarslingssystem:** De fleste dødsfald som følge af brand forekommer i hjemmet i løbet af nattetimerne. Et minimum beskyttelsesniveau kræver røgdetektorer installeret udenfor hvert separat soveværelse og på hver etage i boligen.

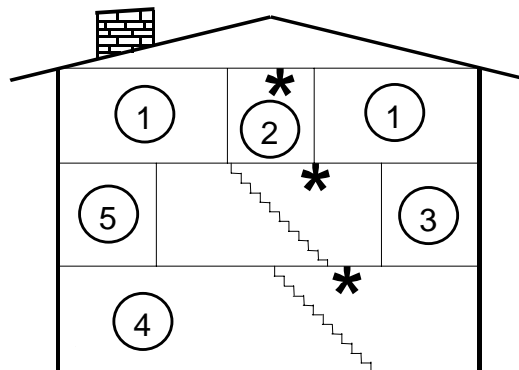
Detektorer bør installeres i alle adskilte områder, deriblandt kælderen, soveværelser, spisestue, bryggers, fyrrum samt gange for at få forøget sikkerheden for tidlig varsel om brand.

### Der skal udformes og øves på flugtvejsplaner

Et varsel om brand er spildt, medmindre familien i forvejen planlægger en hurtig og sikker flugtvej fra bygningen.

- Tegn en oversigtsplan af hele huset, som viser minimum **to mulige** flugtveje fra hvert rum. Planen skal vise alle flugtveje også redningsåbninger såsom vinduer og lemme, eftersom trappegange og gange kan være blokerede under en brand. Tag kopier af planen og øv den med alle i virksomheden/familien.
- Aftal på forhånd et mødested **udenfor og væk fra** bygningen. Alle beboere bør øjeblikkeligt gå til det udvalgte sted, så der kan gøres rede for dem.

Figur 3: Flugtvejsplan



- |                 |                 |
|-----------------|-----------------|
| 1 – Soveværelse | 4 – Kælder      |
| 2 – Gang        | 5 – Dagligstue  |
| 3 – Spisestue   | * – Røgdetektor |

Sæt en røgdetektor op på hver etage, inklusiv kælderen, men eksklusiv krybekældre og ufærdige tagetager.

- Hav om muligt en barriere mellem personer og brand, røg og giftige gasser (luk for eksempel alle soveværelsesdøre ved sengetid).
- Lær børn at åbne deres soveværelsesvinduer og komme sikkert ud af bygningen. Hvis det ikke er muligt at komme ud, skal de lære at blive ved det åbne vindue og råbe på hjælp, til hjælpen kommer.
- Væk børnene ved at råbe på dem bag din lukkede dør, hvis brandalarmen lyder, efter at I er gået i seng. Lær dem at holde deres soveværelsesdøre lukkede.

- **Hvis den øverste del af soveværelsesdøren er meget varm, må døren ikke åbnes.**  
Sandsynligvis er der brand, ulidelig varme eller røg på den anden side. Råb til alle familiemedlemmer, at de skal holde deres soveværelsesdøre lukkede og forlade bygningen via flugtvejene.
- Hvis den øverste del af døren ikke er ulidelig varm, skal den nederste del af døren støttes med din fod og den øverste del med en hånd, hvorefter døren åbnes et par centimeter. Vær forberedt på at smække døren i, hvis der er noget tryk mod den, eller hvis varm luft strømmer ind.
- **Forlad værelset og luk døren bag dig,** hvis der ikke er tegn på usædvanlig kraftig varme eller tryk. Råb instruktioner til alle personer og forlad øjeblikkeligt bygningen via de planlagte ruter. Gå ned på hænder og knæ, hvis der er kraftig røg, eller kravl for at blive under røgen.

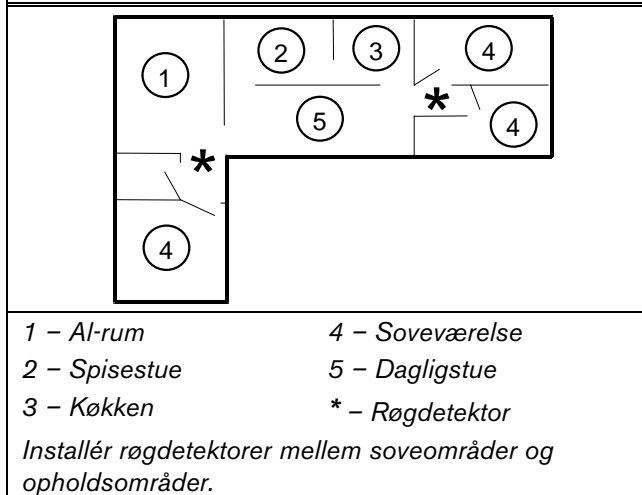
#### Overvejelser ved installation

Korrekt placering af detektorer er en af de meste kritiske faktorer i et brandvarslingsssystem.

Her er nogle generelle overvejelser:

- Installér **ikke** røgdetektorer på steder med "iltfattig luft" eller tæt på ventilations- eller aircondition ind og udblæsninger, fordi røg da kan cirkuleres væk fra detektoren.
- Undgå områder, som er udsat for normale røgkoncentrationer som for eksempel køkkener, garager eller i nærheden af pejse og brændeovne.
- Installér ikke røgdetektorer, hvor normale temperaturer er over 38 °C (100 °F) eller under 0 °C (32 °F).
- Undgå områder med høj luftfugtighed og støvkoncentrationer.
- Installér loftsmonterede detektorer, så kanten ikke er tættere end 50 cm fra alle vægge. Anbring den øverste kant af vægmonterede detektorer mellem 10 og 30 cm fra loftet.

Figur 4: Installation af røgdetektor



#### 7.9 Nødkaldsfunktioner på tastaturet/stop af alarmer

Nødkaldstasterne [🔥], [❄️] og [🛡️] kan frembringe brand-, nødkald- og overfaldsalarmer, hvis de er programmeret således af montøren. Bed installationsfirmaet om at forklare disse tasters funktioner. **Hvis du vil anvende en nødkaldstast, skal du trykke på knappen i to sekunder for at starte en alarm.** Brug frakoblingskommandoen for at annullere eller stoppe disse alarmer.

Nødkaldstasterne skal markeres for at betegne deres funktioner, hvis de skal bruges.

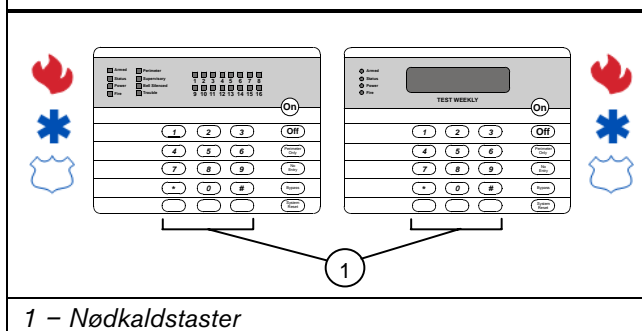
Markér tasten yderst til venstre som brand-tasten. Dette er den eneste tase, som kan benævnes som brand-tasten.

Markér den midterste tast som nødkaldstast.

Markér tasten yderst til højre som panik-tasten.

Når to taster på den trådløse RF-fjernbetjening holdes nede samtidigt i mindst 3 sekunder, sendes paniksignalet til indbrudsalarmsystemet.

Figur 5: Nødkaldstaster på tastaturet



## 7.10 Frakobling af systemet under overfald

En overfaldskode (der henvises til *afsnit 8.0 Brugerkoder* på side 23 og *afsnit 8.4 Brugerniveauer for koder* på side 24) bruges, når nogen forlanger, ved at true dig på livet, at du skal frakoble indbrudsalarmsystemet. Når overfaldskoden bruges, frakobles indbrudsalarmsystemet og afsender en tavs overfaldssalarm, hvis systemet er forbundet til en kontrolcentral. Når systemet frakobles normalt, skal du være forsigtig, når du indtaster koden til at frakoble indbrudsalarmsystemet, så du ikke ved et uheld indtaster en overfaldskode.

Du kan indtaste overfaldskoden på et vilkårligt tastatur, men du kan ikke frakoble indbrudsalarmsystemet under overfald fra en trådløs fjernbetjening. I en overfaldssituation skal du undgå at bruge en trådløs fjernbetjening til at frakoble systemet, eftersom dette forhindrer dig at i meddele kontrolcentralen, at du har brug for hjælp.

**Tablet 20: Frakobling af systemet under overfald**

Udstyr	Kommando	Hvad sker der	Hvad skal der gøres
LCD-tastatur LED-tastatur	[OVERFALDSKODE][Fra]	<ul style="list-style-type: none"> <li>Systemet synes at frakoble normalt.</li> <li>En overfaldskode sendes til kontrolcentralen.</li> </ul>	Beskyt dig selv, mens du venter på hjælp.
RF3341 tastatur	[OVERFALDSKODE][#]	<ul style="list-style-type: none"> <li>Systemet synes at frakoble normalt.</li> <li>En overfaldskode sendes til kontrolcentralen.</li> </ul>	Beskyt dig selv, mens du venter på hjælp.
RF3332/RF3332E, RF3334/RF3334E		Ikke gældende	

## 8.0 Bruger-koder

### 8.1 Generelle oplysninger

Når bruger-koderne programmeres, er det nyttigt at kende disse udtryk:

- **Bruger-kode (PIN - Personligt identifikationsnummer):** Personligt identifikationsnummer. Brugere indtaster denne fire- eller sekscifrede kode på tastaturet for at få adgang til systemet. Du kan tildele en kode til hvert brugernummer 001 til 200.
- **Brugernummer:** Dette nummer identificerer hver person, som bruger systemet. Der er 200 mulige brugernumre (001 til 200).
- **Brugerniveau:** Dette tal afgør de funktioner, som hver bruger kan udføre.

Systemet kan håndtere op til 200 bruger-koder, som hver er på fire eller seks cifre. **Du kan kun bruge en bruger-kode til ét brugernummer.** Forsøg på at bruge den samme kode til flere brugernumre vil resultere i fejltonen med tre bip, og indtastningen bliver ikke udført.

Brugernummer 001 er benævnt som en masterkode. Det kan bruges til at tilføje, slette eller ændre koder. Det har altid adgang til alle områder, uanset hvordan det er programmeret.

Brugernummer 001 sendes fra fabrikken med koden. **Du bør ændre denne kode efter eget valg og programmere den som en masterkode.**

Programmer aldrig koder med almindelige sekvenser, som for eksempel 1 2 3 4, 1 1 1 1 eller 2 4 6 8, fordi de nemt kan gættes.

### 8.2 Fjernelse af en kode

Deaktivering (fjernelse) af en kode:

1. Indtast en [MASTERKODE] og tryk på [#][0][0].
2. Indtast brugernummeret på koden, som skal annulleres, og tryk på [#].

Du kan ikke deaktivere brugernummer 001 med denne metode.

### 8.3 Ændring af en kode

Eftersom du kun kan ændre koder i Masterprogrammeringstilstand, kan de **ikke** programmeres fra et trådløst-tastatur. Koder skal ændres ved et LCD-tastatur, da der ikke er nogle synlige tilbagemeldinger på et LED-tastatur.



Notér dine indtastninger, så de er tilgængelige, før du går i masterprogrammeringstilstand. Indtast parametrene med det samme. Hvis der forekommer en forsinkelse på 15 sekunder eller længere mellem indtastningerne, vil fejltonen med 3 bip lyde, og indbrudsalarmcentralen afslutter automatisk programmeringstilstanden.

Tabel 21: Ændring af en kode

Trin for at ændre en kode	Kommando	Hvis det accepteres, viser LCD-tastaturets display:
Gå i masterprogrammeringstilstand.	[MASTERKODE][#][0]	"0 Bruger-koder" (displayet ruller til dette)
Indtast 0 for programmering til opsætning af kode.	[0]	"Indt. brugernr. (001 ... 200)"
Indtast brugernummeret.	[0][0][0] til [2][0][0]	"Indt. bruger" "Niveau (0 til 6)"
Indtast brugerniveauet.	[0] til [6]	"Indt. område(r)" eller # for alle"
Indtast området(erne), som brugeren har adgang til.	[1], [2], [3], [4], [5], [6], [7] og/eller [8] efterfulgt af [#]	"Indt. næste omr., slut med #" eller "Indtast kode"
Indtast koden.	4 eller 6 cifre. Tryk ikke på [#].	"Indtast kode igen, slut med #" Et langt bip betyder accept af koden.
Indtast koden igen efterfulgt af [#].	[KODE] (de samme 4 eller 6 cifre som foregående trin) derefter [#]	

**Bemærk:** Masterkoden kan kun ændre en anden kode, hvis masterkoden er tildelt til de samme områder som koden, den skal ændre.

## 8.4 Brugerniveauer for koder

### 0 = Master

Kan indtaste alle kommandoer, tilføje eller ændre koder i tildelte områder, ændre tid og datoen, udkoble, tilkoble, frakoble, foretage systemtest, resette systemet og se log. Brugernummer 001 skal have master-brugerniveauet. Alle koder kan fungere som en masterkode. Brugernummer 001 har altid autoritet i alle områder.

### 1 = Ubegrænset

Kan indtaste alle kommandoer, udkoble, tilkoble, frakoble, resette systemet og foretage systemtest. Koden kan ikke ændre koder.

### 2 = Generel

Kan udkoble, tilkoble og frakoble. Den kan ikke ændre koder, resette systemet, indtaste [#][7] eller nogle af [#][8]-funktionerne.

### 3 = Kun tilkobling

Kan kun tilkoble systemet med [KODE][Til] tilkoblingskommandoen. Kan ikke foretage andre funktioner, deriblandt frakobling.

### 4 = Midlertidig

Kun gyldig indenfor et specificeret tidsrum (koden udløber på en dato, som er fastlagt på forhånd). Den kan tilkoble og frakoble systemet, men kan ikke udføre nogle andre funktioner. Koden kan anvendes fra et mastertastatur, men kun i Enkel områdetilstand. Hvis adgang er tildelt til mere end et område, skal du indtaste en udløbsdato for den midlertidige kode for alle tildelte områder (der henvises til *afsnit 8.5 Ændring af udløbsdatoen for midlertidige koder*).

### 5 = Overfald

Når systemet er frakoblet med overfaldskoden, sendes en tavs alarm til kontrolcentralen. Overfaldskoden er beregnet til at blive anvendt, når brugeren bliver tvunget til at frakoble systemet. Der henvises til *afsnit 7.10 Frakobling af systemet under overfald* på side 22.

### 6 = Dørkontrolkode

Alle udgange, som er programmeret til dørkontrolludgange (for eksempel elektriske låsemekanismer på en dør) aktiveres i 10 sekunder, når en kode med en dørkontrol indtastes (fungerer både, når systemet er tilkoblet og frakoblet).

## 8.5 Ændring af udløbsdatoen for midlertidige koder

Eftersom du kun kan ændre udløbsdatoen for midlertidige koder i masterdprogrammerings-tilstand, kan de **ikke** programmeres fra et trådløst-tastatur. Udfør denne procedure ved et LCD-tastatur, da der ikke er nogle synlige tilbagemeldinger på et LED-tastatur.



Notér dine indtastninger, så de er tilgængelige, før du går i masterprogrammeringstilstand. Indtast parametrene med det samme. Hvis der forekommer en forsinkelse på 15 sekunder eller længere mellem indtastningerne, vil fejltone med 3 bip lyde, og indbrudsalarmcentralen afslutter programmeringstilstanden.

**Tabel 22: Ændring af udløbsdatoen**

Trin for at ændre udløbsdatoen	Kommando	Hvis det accepteres, viser LCD-tastaturets display:
Gå i masterprogrammerings-tilstand.	[MASTERKODE][#][0]	"3 Dato for udløb af koder" * (displayet ruller til dette)
Indtast 3 for programmering til opsætning af kodens udløbsdato.	[3]	"Indtast måned" "(01 ... 12)"
Indtast udløbsmåneden	[0][1] til [1][2] januar december	"Indtast dato" "(01 ... 31)"
Indtast udløbsdatoen. Den midlertidige kode udløber ved midnatstid på den valgte dato.	[0][1] til [3][1]	"Indtast år" "(XX) slut med #"
Indtast året.	Årets sidste to cifre efterfølges af [#]	"Måned, dato, år" Et langt bip betyder accept.
* Vises kun i Enkel områdetilstand.	<b>Bemærk:</b> Indtast kommando [MASTERKODE][#][3][#] for at få LCD-tastaturet til at vise udløbsdatoen for de midlertidige koder.	



## 9.0 Fejl i display

Du kan kun læse fejl i display, når indbrudsalarcentralen er frakoblet. Visse fejl på indbrudsalarcentralen som for eksempel batterifejl og eventuelle signalfejl til trådløseenheder får tastaturets lyd giver til at bippe hver 10. sekund. Du kan stoppe tastaturets lyd givere i 4 timer ved at indtaste:

[KODE][Fra].

Lyd giverne fortsætter med at lyde, til problemet er løst.



Slet fejl i displayet som instrueret af installationsfirmaet, eller hvis du er sikker på, at problemet er løst.

**Tabel 23: Fejl i display**

Fejl-/advarselsmeddelelser		Betydning
LED-tastatur	LCD-tastatur	
Strømlampe (grøn) blinker	Fejl Indtast [#][8][7]	Der er en fejlmeddelelse. Indtast [KODE][#][8][7] for at vise fejlmeddelelsen.
LED 1 lyser	Fejl: Netforsyning	Der er strømsvigt, og indbrudsalarcentralen kører på reservebatteri.
LED 2 lyser	Fejl: Batteri *	Hvis der var et strømsvigt, skal man vente mindst to timer, mens batteriet genoplader, og derefter indtaste [KODE][Reset] for at foretage en batteritest.
LED 3 lyser	Fejl: Sender **	Indbrudsalarcentralen kunne ikke kommunikere med kontrolcentralen.
LED 4 lyser	Systemfejl	Intern fejl i kontrolkredsløbet eller det ekstra kredsløbssystem. Der henvises til <i>afsnit 9.1 Systemfejl</i> .
LED 5 lyser	Fejl: Tastatur	Én af tastaturene kommunikerer ikke på indbrudsalarcentralen.
LED 6 lyser	Fejl: Tastatursabotage	Ét af tastaturknapperne blev skilt ad.
LED 7 lyser	Fejl: M-bus	Indbrudsalarcentralens detektorbus (M-bus) er defekt eller er kortslettet.
LED 8 lyser	Fejl: Strømforsyning	Der er en fejl på indbrudsalarcentralens strømforsyning
	Zonefejl	Én af zonerne reagerer ikke på indbrudsalarcentralen. Dette kan også vises under opstart. Ignorer meddelelsen, hvis dette forekommer.
	RF	Indikerer et problem med en trådløs-zone.
	Smuds detek.	En af multiplex-røgdetektorerne fejlede sensitivitetstesten og kræver muligvis rengøring eller udskiftning. Slet tastaturets bip ved at indtaste [KODE][Fra]
* Meddelelsen om batteriproblemer slettes kun med kommandoen [Reset] eller en anden automatisk batteritest, selv efter problemet er løst.		** Meddelelsen om kommunikationsfejl slettes kun med kommandoen [Reset] eller den næste signal om normal automatisk frakobling som modtages af kontrolcentral, efter problemet er løst.

## 9.1 Systemfejl

Systemfejl er benævnt som vist i *Tabel 24*:

<b>Tabel 24: Systemfejl</b>	
<b>[#][8][7] viser:</b>	<b>[#][8][9] viser:</b>
RAM-fejl	Systemfejl 01
ROM-fejl	Systemfejl 02
EEPROM-fejl	Systemfejl 03
Jordfejl	Systemfejl 04
2tel/klokke-fejl = Manglende kommunikation fra overvågningsmodulet for 2 telefonlinier og klokke	Systemfejl 10
Linie 1 fejl = Liniefejl på telefonlinie 1	Systemfejl 11
Linie 2 fejl = Liniefejl på telefonlinie 2	Systemfejl 12
Klokkefejl 1 = Klokkefejl på klokkeudgang overvågningsmodulet for 2 telefonlinier og klokke	Systemfejl 13
Klokkefejl 2 = Klokkefejl på Aux-udgang overvågningsmodulet for 2 telefonlinier og klokke	Systemfejl 14
Oct. Relæ Fejl = Manglende kommunikation fra transistor udgangsmodul	Systemfejl 20
SerialBI/F fejl	Systemfejl 44
SerialB Tx fejl	Systemfejl 45
SerialB Rx fejl	Systemfejl 46
SerialB flowfejl	Systemfejl 47
AltComm A fejl	Systemfejl 48
AltComm B fejl	Systemfejl 49
AltComm A Txfejl	Systemfejl 50
AltComm B Txfejl	Systemfejl 51
AltComm A Flow	Systemfejl 52
AltComm B Flow	Systemfejl 53
DACM sabotage	Systemfejl 71

## 10.0 Afprøvning af systemet

### 10.1 Zonetest

Zonetesten bekræfter, at detektorer afgiver alarm til indbrudsalarmcentralen. En zonetest afprøver alle zoner undtagen 24-timers zoner og brandvarslingszoner. Mens tastaturet er i en zonetest, vil ingen alarmer blive afsendt undtagen alarmer fra 24-timers zoner og brandvarslingszoner. Disse alarmer tilsidesætter zonetestfunktionen.

**Denne test kræver, at du manuelt slår alarm i hver zone.**

I starten af testen sendes et signal til kontrolcentralen, hvis det er programmeret således, efterfulgt af signal om de individuelle zoner, efterhånden som de afprøves. Når zonetesten er færdig, sendes et zonetest afsluttet signal til kontrolcentralen.

Hvis du foretager denne test fra et mastertastatur, skal tastaturet være i Enkel områdetilstand. Zonetest er ikke tilgængelig fra trådløse-tastaturer.



Test systemet hver uge.

**Tabel 25: Zonetest**

Testtype	Kommando	Hvad sker der	Hvad skal der gøres
Zonetest	[KODE][#][8][1]	<ul style="list-style-type: none"> <li>• "Zone test" vises, efterfulgt af numrene på de zoner, som ikke blev testet. *</li> <li>• Zone-LED'erne på alle utestede zoner blinker. **</li> <li>• "Tester nu" vises, efterfulgt af det zonennummer, som på nuværende tidspunkt bliver testet. *</li> <li>• Lysdioden(LED) for zonen, som på nuværende tidspunkt bliver testet, lyser konstant. **</li> <li>• Efterhånden som hver zone testes, vises "Zone test" efterfulgt af de resterende utestede zoner. *</li> <li>• Efterhånden som hver zone testes, går det pågældende Lysdiode(LED) ud. **</li> </ul>	<ul style="list-style-type: none"> <li>• Test hver zone, som installationsfirmaet har instrueret dig i.</li> <li>• Afslut zonetesten med [KODE][#].</li> </ul>
* Kun LCD-tastatur		** Kun LED-tastatur	

## 10.2 Batteritest

Indbrudsalarmcentralen har et backupbatteri, som fortsætter med at yde strøm til indbrudsalarmcentralen i mange timer, hvis et strømsvigt forekommer. Indbrudsalarmcentralen genoplader automatisk batteriet, når strømforsyningen er genopableret.

Du kan også afprøve batteriet manuelt udover den automatiske batteritest, som foretages hver 2. minut. Denne test bruger også batteriet til manuelt at aktivere alle systemets lydgivere i 2 sekunder (kun [KODE][#][8][5]). Hvis batterispændingen er lav, opstår der en batterifejl (der henvises til *afsnit 9.0 Fejl i display* på *side 25*).

Hvis du foretager denne test fra et mastertastatur, skal tastaturet være i Enkel områdetilstand. Systemtester er ikke tilgængeligt fra Trådløse-tastaturer.

**Tabel 26: Zonetest**

Testtype	Kommando	Hvad sker der	Hvad skal der gøres
Bakup batteri-/lydgivertest	[KODE][#][8][5]	<ul style="list-style-type: none"> <li>Alle lysdioder(LED) på tastaturet bliver tændt.</li> <li>Tastaturets lyd giver og alle akustiske alarmerheder lyder i 2 sekunder.</li> <li>Hvis testen fejler, indikerer indbrudsalarmcentralen en fejl. Der henvises til <i>afsnit 9.0 Fejl i display</i> på <i>side 25</i>.</li> </ul>	<ul style="list-style-type: none"> <li>Kontakt installationsfirmaet, hvis lyd giveren ikke virker, eller hvis batteriet svigter.</li> </ul>
Batteritest	[KODE][Reset]	<ul style="list-style-type: none"> <li>Indbrudsalarmcentralen foretager en batteritest.</li> <li>Indbrudsalarmcentralen rapporterer et lavt batteri eller at en retablering af lavt batteri er nødvendig.</li> </ul>	<ul style="list-style-type: none"> <li>Kontakt installationsfirmaet, hvis et lavt eller manglende batteri rapporteres.</li> </ul>

\* kun LCD-tastaturer

## 10.3 Test af overførsel

Denne test er kun tilgængelig, hvis dit system sender alarmer og systeminformation til en kontrolcentral og tilladelse til test af overførsel er blevet programmeret af installationsfirmaet. Du kan foretage denne test fra et mastertastatur. Kontokoden for område #1 anvendes. Systemtester er ikke tilgængelig fra trådløse-tastaturer.

Et langt indledende bip lyder for at anerkende starten af testen. Hvis testen lykkedes, høres lyd giveren igen med et langt bip. Hvis testen ikke lykkes, høres tastaturets lyd giver kontinuerligt. For at afstille lyd giveren indtast [KODE] og tryk på tasten [#] eller tasten [\*].

**Tabel 27: Meddelelsestest**

Testtype	Kommando	Hvad sker der	Hvad skal der gøres
Test af overførsel	[KODE][#][8][2]	<ul style="list-style-type: none"> <li>Et langt bip lyder.</li> <li>En "test"-rapport sendes til kontrolcentralen.</li> <li>Hvis testen ikke lykkes, høres tastaturets lyd giver kontinuerligt.</li> </ul>	<p>Tryk på [Reset] for at afstille lyd giveren.</p> <p>Bemærk: Der kan gå adskillige minutter før denne test er færdig, fordi indbrudsalarmcentralen forsøger 10 opkald.</p>

## 10.4 Test af brandvarslingszoner

Denne test bekræfter, at røgdetektorer afgiver alarm til indbrudsalarmcentralen. Testen tester alle brandvarslingszoner; varslingsdetektorer, varslingsstryk, og sprinklerflowkontakter.

**Denne test kræver, at du manuelt slår alarm i hver Brandvarslingszone.**

Hvis det er programmeret, vil en signal om testen af brandvarslingszoner blive sendt til kontrolcentralen i begyndelsen af en testen af brandvarslingszoner. Brandvarslings signaler sendes ikke til kontrolcentralen i løbet af testen af brandvarslingszonerne. Et brandvarslingstest afsluttet signal sendes, når testen af brandvarslingszoner er færdig.

Brandvarslingstesten kører i 20 minutter, efter at den er startet. Testtiden forlænges med 20 minutter hver gang, du tester en anden zone.

Når du tester en brandvarslingszone, vil enhver udgang, som er programmeret til at følge efter den pågældende zone, blive aktiveret i 5 sekunder.

**Tabel 28: Brandgangtest**

Testtype	Kommando	Hvad sker der	Hvad skal der gøres
Brandvarslingstest	[KODE][#][9][1]	<ul style="list-style-type: none"> <li>• "Brandtest" vises efterfulgt af numrene på zoner, som ikke er testet. *</li> <li>• (Lysdioderne på alle utestede zoner blinker. **</li> <li>• "Tester Brand" vises, efterfulgt af det zonennummer, som på nuværende tidspunkt bliver testet. *</li> <li>• Lysdioden(LED) for zonen, som på nuværende tidspunkt bliver testet, lyser konstant. **</li> <li>• Efterhånden som hver zone testes, vises "Brandtest" efterfulgt af de resterende utestede zoner. *</li> <li>• Efterhånden som hver zone testes, går det pågældende Lysdiode(LED) ud. **</li> </ul>	<ul style="list-style-type: none"> <li>• Test hver zone som installationsfirmaet har instrueret dig i.</li> <li>• Afslut brandvarslingstesten med [KODE][#].</li> </ul>
* Kun LCD-tastatur		** Kun LED-tastatur	



En brandvarslingstest forhindrer systemet i at sende brandvarslingssignaler i løbet af testen.

## 10.5 Visning af hændelseslog

Indbrudsalarmcentralens hændelseslog gemmer de sidste 400 hændelser i hukommelsen. LCD-tastaturet kan vise alle disse hændelser. LED-tastaturet viser kun zonerne (1 til 16), som slog alarm siden den sidste visning af hændelseslogen. Hvis du foretager denne visning fra et mastertastatur, skal tastaturet være i Enkel områdetilstand. RF3341-tastaturet kan ikke vise log.

**Tabel 29: Tilbage melding om hændelseslog**

Testtype	Kommando	Hvad sker der	Hvad skal der gøres
Tilbage melding om hændelseslog	[KODE][#][8][9]	<ul style="list-style-type: none"> <li>Den sidste hændelse, som skete vises. *</li> <li>Zone-lysdioderne(LED) blinker for alle zoner, som slog alarm siden den sidste visning af hændelseslogen. **</li> </ul> <p>Bemærk: Følg instruktionerne i <i>afsnit 9.0 Fejl i display</i> for at læse systemfejl i displayene .</p>	<ul style="list-style-type: none"> <li>Rul gennem hændelserne med tasterne [9], [6] og [#]. *</li> <li>Afslut hændelseslog med [KODE][#].</li> </ul>
* Kun LCD-tastatur		** Kun LED-tastatur	

### Rulning gennem loghændelserne (kun LCD-tastatur)

Tryk på [#] for at rulle tilbage i loggen linie for linie(skifter til ændring,tid og dato).

Tryk på [9] for at rulle i modsat kronologisk hændelsesrækkefølge(kun titel og bruger).

Tryk på [6] for at rulle tilbage i hændelserne (mod den seneste) ifølge hændelse (kun titel og bruger).

Hver hændelse består af to eller tre linier eller displayskærme. Den første linie/skærm er hændelsen titel og bruger. Den anden linie/skærm er datoen for hændelsen eller ændringen, som bliver udført. Hvis der er en tredje linie/skærm, vil det være datoen for ændringen.

Tryk på tasten [\*] eller vent i 20 sekunder og lad tastaturet afslutte automatisk for at afslutte Hændelseslog.

Når der udføres en visning af hændelseslog fra et mastertastatur, viser hvert område sin egen log.

## 11.0 Mastertastaturet (kun LCD-tastatur)

### 11.1 Generelle oplysninger

Systemet kan inkludere et mastertastatur. Et mastertastatur er et LCD-tastatur, som er programmeret til at give adgang til alle områder, der er tildelt dig – ikke blot området, i hvilket mastertastaturet er placeret. Dette er forskelligt fra et standardtastatur, fordi standardtastaturer kun giver adgang til det enkelte område, i hvilket de er placeret. Kommandoer, som indtastes på mastertastaturet påvirker alle områderne, som du har adgang til. Hvis dette ikke er ønsket, kan mastertastaturet kontrollere hvert område individuelt med Enkel områdetilstand. Enkel partitionstilstand lader dig kontrollere et hvilket som helst eller alle områderne, som du har adgang til på et individuelt grundlag (ét for ét) (der henvises til *afsnit 11.3 Enkel områdetilstand*).



Din kode skal være tildelt til området, som mastertastaturet er placeret i, for at du kan bruge mastertastaturet.

### 11.2 Mastertastatur visning

Mastertastatur visningen varierer lidt fra standardtastaturer. Visningen på mastertastaturet ruller statussen for hvert område efterfulgt af områdetallet. Hvis for eksempel alle områder er tilkoblede, ruller mastertastaturet gennem de følgende visninger:

Tilkoblet område 1    Tilkoblet område 2    Tilkoblet område 3    Tilkoblet område 4    Tilkoblet område 5    Tilkoblet område 6    Tilkoblet område 7    Tilkoblet område 8

Mastertastaturet ruller gennem de følgende visninger, hvis kun områder 1, 2, 3, 4, 6 og 8 er tilkoblede:

Tilkoblet område 1    Tilkoblet område 2    Tilkoblet område 3    Tilkoblet område 4    Klar område 5    Tilkoblet område 6    Klar område 7    Tilkoblet område 8

Områder, som ikke er parate, vises som "Ikke klar".

*Tabel 30* hjælper dig med at forstå hvad hver Lysdioder(LED) funktion på mastertastaturet repræsenterer.

LED	Slukket	Blinker	Tændt
Tilkoblet (grøn)	Alle områder er frakoblede.	En eller flere områder er tilkoblet, eller en alarm har fundet sted.	Alle områder er tilkoblede og der er ingen alarmer.
Status (grøn)	Ikke klar til tilkobling (hvis Tilkoblet-LED'et lyser, er alle områder tilkoblede).	En eller flere zoner er udkoblede.	Alle områder er klar til tilkobling.
230V (grøn)	Indbrudsalarmcentralen har totalt uden strøm. Der er hverken netforsyning eller batteri.	Der er problemer med indbrudsalarmcentralen. Der henvises til <i>afsnit 9.0 Fejl i display</i> på side 25.	Normal drift. Indbrudsalarmcentralen kører på vekselstrøm uden problemer.
Brand (rød)	Der er ingen brandalarmer.	En brandvarslingszone er i alarm.	Der er en fejl på en brandvarslingssystemet.

### 11.3 Enkel områdetilstand

Enkel områdetilstand kontrollerer områder individuelt fra mastertastaturet.

Indtast din [KODE] og tryk derefter på tasten [#] to gange for at gå i Enkel områdetilstand. Dette viser det første område, som du har adgang til. Indtast den ønskede kommando for dette område. Det er ikke nødvendigt at indtaste koden igen. Tryk på tasten [#] to gange for at gå videre til det næste område.

Hold tasten [\*] nede i 2 sekunder for at afslutte Enkel områdetilstand. Systemet afslutter også automatisk Enkel områdetilstand efter 40 sekunder uden tastaturindtastning.

#### Eksempel på adgang til Enkel områdetilstand

Indtast din [KODE] og tryk på tasten [#] to gange:

[1][2][3][4][#][#].

Det første område, som du har adgang til, vises: **“Klar. Kantine.”**

Indtast den ønskede kommando (tilkobling i dette tilfælde) for dette område: [#][Til].

Gå videre til det næste område ved at trykke på tasten [#] to gange: [#][#].

Det næste område, som du har adgang til, vises: **“Klar. Kontor.”**

Indtast den ønskede kommando for dette område.

Afslut Enkel områdetilstand ved at holde tasten [\*] nede i 2 sekunder.

### 11.4 Tilkobling fra mastertastaturet

Tabel 31: Tilkobling fra mastertastaturet

Ønsket tilkoblingstype	Kommando
Tilkobling af alle områderne, som du har adgang til.	[KODE] og en hvilken som helst kommando til tilkobling Dette tilkobler alle områderne, som du har adgang til, selv hvis de allerede er tilkoblede.
Tilkobling af kun nogle af områderne, som du har adgang til.	<ol style="list-style-type: none"> <li>[KODE][#][#]. Du er i Enkel områdetilstand. Det første område, som du har adgang til, vises: <b>“Klar. Kantine.”</b></li> <li>Indtast den ønskede kommando for tilkobling af området.</li> <li>Tryk på [#][#] for at åbne det næste område, som du har adgang til. Det næste område, som du har adgang til, vises: <b>“Klar. Kontor.”</b></li> <li>Indtast den ønskede kommando for tilkobling af området.</li> <li></li> </ol>
Afslut Enkel områdetilstand efter tilkobling af et hvilket som helst område eller alle områderne, som du har adgang til.	Afslut Enkel områdetilstand ved at holde [*] nede i mindst 2 sekunder. Systemet afslutter også Enkel områdetilstand efter 40 sekunder uden tastaturindtastning.



## 11.5 Frakobling fra mastertastaturet

**Tabel 32: Frakobling fra mastertastaturet**

Ønsket frakoblingstype	Kommando
Frakobling af alle områderne, som du har adgang til.	[KODE][Fra] Dette frakobler alle områderne, som du har adgang til, selv hvis de allerede er frakoblede.
Frakobling af kun nogle af områderne, som du har adgang til.	<ol style="list-style-type: none"> <li>[KODE][#][#]. Du er i Enkel områdetilstand. Det første område, som du har adgang til, vises: <b>"Tilkoblet. Kantine."</b></li> <li>Tryk på [Fra], hvis du vil frakoble dette område. Gå til det næste trin, hvis du ikke vil frakoble.</li> <li>Tryk på [#][#] for at åbne det næste område, som du har adgang til. Det næste område, som du har adgang til, vises: <b>"Tilkoblet. Kontor."</b></li> <li>Tryk på [Fra], hvis du vil frakoble dette område. Gå til det næste trin, hvis du ikke vil frakoble.</li> </ol>
Afslut Enkel områdetilstand efter frakobling af et hvilket som helst område eller alle områderne, som du har adgang til.	Afslut Enkel områdetilstand ved at holde [*] nede i mindst 2 sekunder. Systemet afslutter også Enkel områdetilstand efter 40 sekunder uden tastaturindtastning.

## 12.0 Ordliste

### Brugerdefineret tilkobling

Brugerdefineret tilkobling er en slags tilkobling, som bruger kommandoen [#][4]. Det er kun en gyldig kommando, hvis det er programmeret af installationsfirmaet. Det er en specifik type tilkobling, som er beregnet til dine individuelle installationsbehov. Du bør bede installationsfirmaet om at forklare brugerdefineret tilkobling yderligere.

### Dørkontrolkode

En dørkontrolkode er en speciel kode, som bruges til at aktivere elektriske dørlåse eller andre mekanismer, som er forbundet til indbrudsalarmcentralen.

### Dørslag

En mekanisme, som er forbundet til kontrolpanelet for at begrænse adgang gennem en dør til de brugere med en adgangskontrolkode.

### Fællesområde

Et fællesområde er et område, som er forbundet til et andet område eller alle områderne. Det kan bruges som en almindelig indgang til separate områder. Et mastertastatur kan normalt findes i det fællesområde. Et fællesområde er kun tilkoblet, når alle områderne, som det er forbundet til, er tilkoblede. Det er frakoblet, når mindst ét af områderne, som det er forbundet til, er frakoblede.

### Indgangstid

En indgangstid er et tidsrum, der er fastlagt på forhånd, som tillader adgang via adgangsruen til et tilkoblet område.

### Installationsfirma

Installationsfirmaet er firmaet, som fysisk installerede systemet. Det kan være det samme firma, som overvåger systemet(via kontrolcentralen), men behøver ikke være det.

### Kommando til frakobling

Kommandoen til frakobling er sekvensen af taster, som du trykker på tastaturet for at frakoble systemet og/eller afstille alarmer. Den består af din kode efterfulgt af kommandoknappen (#).

### Kontrolcentral

En kontrolcentral er en modtagestation, som modtager alarmsignaler via indbrudsalarmens overførselsudstyr. En godkendt kontrolcentral er en af Rigspolitiet godkendt kontrolcentral(vagtcentral), personalet er her oplært i vagtloven og kan sende godkendte vægttere, når det er nødvendigt.

### Lokalalarm

Et lokalalarm er et system, som har en indbrudsalarmcentral, der ikke er programmeret til at sende til en kontrolcentral. Det kan kun høres lokalt (på stedet) med klokker eller sirener, når en indtrængning eller brandalarm detekteres.

### Område

Et område eksisterer, når systemet er delt op i 2, 3, 4, 5, 6, 7 eller 8 områder. Tastaturer inde i et område kan kun betjene med dette område.

### Områdeinddeling

Områdeinddeling er at opdele systemet i 2, 3, 4, 5, 6, 7 eller 8 områder. Dette giver systemet mulighed for at handle som 2, 3, 4, 5, 6, 7 eller 8 separate systemer.

### Overvåget system

Et overvåget system er et system, som bruger telefonlinier til at meddele en kontrolcentral om programmerede unormale hændelser, som for eksempel tyveri eller brandalarmer.

### Tilkoblet/frakoblet

Tilkobling af systemet (indbrudsalarmzoner) kobler det til. Frakobling af systemet kobler det fra. Husk at brandvarslingszoner (hvis der er installeret sådanne) altid er aktiveret/tilkoblet.

### Tvangstilkobling

Tvangstilkobling er en tilkoblingsmetode som kan tilkoble systemet ved at udkoble zoner, som ikke er klar til tilkobling. Du bør undgå tvangstilkobling, fordi det reducerer sikkerhedsniveauet.

### Udgangstid

En udgangstid er et tidsrum, der er fastlagt på forhånd, hvor du har tid til at forlade et område via adgangsruen efter du har tilkoblet det.

### Zone

En zone er et indgang på indbrudsalarmcentralen. Der er minimum otte zoner på indbrudsalarmcentralen, og yderligere zoner kan tilføjes. En zone er som regel en detektor, som er beregnet for indbruds- eller brandvarslingsalarmanlæg.

### Zonefunktion

En zonefunktion er beskrivelsen af zonens adfærd i systemet. Zonefunktioner definerer som regel en zones adfærd, når den er tilkoblet, eller når den detekterer en alarm.

### Zoneudkobling

Zoneudkobling er en tilkoblingsmetode af systemet som med fuldt overlæg udelukker zoner, der skal tilkobles.

### Åben zone

En åben zone er en zone, som ikke er klar til tilkobling (for eksempel en åben dør eller åbent vindue). Den kan også beskrives som værende aktiveret.

## 13.0 Hurtig referenceguide

Test systemet hver uge for at sikre, at det fungerer korrekt. Kontakt installationsfirmaet for service hvis der findes problemer ved testen eller hvis der bemærkes unormale hændelser ved normal drift. Fabrikanten anbefaler, at systemets batteri udskiftes hver 3. til 5. år (kontakt installationsfirmaet).

Kontrolcentral, tlf. nr. \_\_\_\_\_

Kontrolcentral, systemnr. \_\_\_\_\_

Installationsfirma, tlf. nr. \_\_\_\_\_

Brug skemaet nedenfor til at notere dine overvågede alarmpunkter. Hvis for eksempel Zone 1 er din fordør, skal montøren skrive "Fordør" på linien ud for Zone 1.

Zone	Alarmpunkt	Zone	Alarmpunkt	Zone	Alarmpunkt	Zone	Alarmpunkt
1	_____	33	_____	65	_____	97	_____
2	_____	34	_____	66	_____	98	_____
3	_____	35	_____	67	_____	99	_____
4	_____	36	_____	68	_____	100	_____
5	_____	37	_____	69	_____	101	_____
6	_____	38	_____	70	_____	102	_____
7	_____	39	_____	71	_____	103	_____
8	_____	40	_____	72	_____	104	_____
9	_____	41	_____	73	_____	105	_____
10	_____	42	_____	74	_____	106	_____
11	_____	43	_____	75	_____	107	_____
12	_____	44	_____	76	_____	108	_____
13	_____	45	_____	77	_____	109	_____
14	_____	46	_____	78	_____	110	_____
15	_____	47	_____	79	_____	111	_____
16	_____	48	_____	80	_____	112	_____
17	_____	49	_____	81	_____	113	_____
18	_____	50	_____	82	_____	114	_____
19	_____	51	_____	83	_____	115	_____
20	_____	52	_____	84	_____	116	_____
21	_____	53	_____	85	_____	117	_____
22	_____	54	_____	86	_____	118	_____
23	_____	55	_____	87	_____	119	_____
24	_____	56	_____	88	_____	120	_____
25	_____	57	_____	89	_____	121	_____
26	_____	58	_____	90	_____	122	_____
27	_____	59	_____	91	_____	123	_____
28	_____	60	_____	92	_____	124	_____
29	_____	61	_____	93	_____	125	_____
30	_____	62	_____	94	_____	126	_____
31	_____	63	_____	95	_____	127	_____
32	_____	64	_____	96	_____	128	_____

Zone	Alarmpunkt	Zone	Alarmpunkt	Zone	Alarmpunkt	Zone	Alarmpunkt
129	_____	159	_____	189	_____	219	_____
130	_____	160	_____	190	_____	220	_____
131	_____	161	_____	191	_____	221	_____
132	_____	162	_____	192	_____	222	_____
133	_____	163	_____	193	_____	223	_____
134	_____	164	_____	194	_____	224	_____
135	_____	165	_____	195	_____	225	_____
136	_____	166	_____	196	_____	226	_____
137	_____	167	_____	197	_____	227	_____
138	_____	168	_____	198	_____	228	_____
139	_____	169	_____	199	_____	229	_____
140	_____	170	_____	200	_____	230	_____
141	_____	171	_____	201	_____	231	_____
142	_____	172	_____	202	_____	232	_____
143	_____	173	_____	203	_____	233	_____
144	_____	174	_____	204	_____	234	_____
145	_____	175	_____	205	_____	235	_____
146	_____	176	_____	206	_____	236	_____
147	_____	177	_____	207	_____	237	_____
148	_____	178	_____	208	_____	238	_____
149	_____	179	_____	209	_____	239	_____
150	_____	180	_____	210	_____	240	_____
151	_____	181	_____	211	_____	241	_____
152	_____	182	_____	212	_____	242	_____
153	_____	183	_____	213	_____	243	_____
154	_____	184	_____	214	_____	244	_____
155	_____	185	_____	215	_____	245	_____
156	_____	186	_____	216	_____	246	_____
157	_____	187	_____	217	_____	247	_____
158	_____	188	_____	218	_____	248	_____

## 14.0 Referenceguide til systemegenskaber

### Lyde, akustisk alarmsignalenhed

Indbrud  puls  kontinuerlig  
 Brandvarsling  puls  kontinuerlig

### Tastaturets ekstra alarmtast [B]

kontinuerlig  tavs

Dette system har overfaldsalarmsfunktionen.

ja  nej

Dette system har test af overførsel.

ja  nej

### Tilkobling af systemet

#### Normal tilkobling

LCD-/LED-tastatur: [KODE][Til]  
 RF3341: [KODE][#][1]

#### Tilkobling af skal, uden indgangstid

LCD-/LED-tastatur: [KODE][Direkte][Skal]  
 RF3341: [KODE][#][2]

#### Tilkobling af skal, med indgangstid

LCD-/LED-tastatur: [KODE][Skal]  
 RF3341: [KODE][#][3]

#### Direkte tilkobling

LCD-/LED-tastatur: [KODE][Direkte][Til]  
 RF3341: [KODE][#][5]

#### Brugerdefineret tilkobling

[KODE][#][4] til \_\_\_\_\_

#### Tvangstilkobling

Indtast en kommando for tilkobling efterfulgt af tasten [Udkobl] på LCD-/LED-tastaturer eller tasten [9] på RF3341-tastaturer. Det maksimale antal zoner, som kan tvinges til udkobling er \_\_\_\_\_

#### Zoneudkobling

[KODE][Udkobl] efterfulgt af [Zone number].

### Hurtig tilkobling af systemet

#### Normal tilkobling:

[#][Til]

#### Tilkobling af skal, uden indgangstid:

[#][Direkte][Skal]

#### Tilkobling af skal, med indgangstid:

[#][Skal]

#### Direkte tilkobling:

[#][Direkte][Til]

### Frakobling af systemet

Indtast [KODE][Fra] på LCD-/LED-tastaturer eller [KODE][#] på RF3341-tastaturer

### Områdeinddeling

Områdeinddeling aktiveret  
 Områdeinddeling **ikke** aktiveret  
 Antal områder

### Kommandoer til andre systemegenskaber

Dørklokkestilstand	[KODE][#][7]
Zonetest	[KODE][#][8][1]
Batteritest	[KODE][Reset]
Test af overførsel	[KODE][#][8][2]
Fejl i display	[KODE][#][8][7]
Reset af fejl i display	[KODE][Reset]
Reset brandvarslingszoner	[KODE][Reset]
Visning af hændelseslog	[KODE][#][8][9]
Test af brandvarslingszoner	[KODE][#][9][1]

### Dørkontrol

Indtast din [DørkontrolKODE] efterfulgt af [Fra].

## Noter

## Noter

Bosch Security Systems  
[www.boschsecuritysystems.dk](http://www.boschsecuritysystems.dk)

© 2005 Bosch Security Systems  
F01U008679B

**BOSCH**