

Easy Series

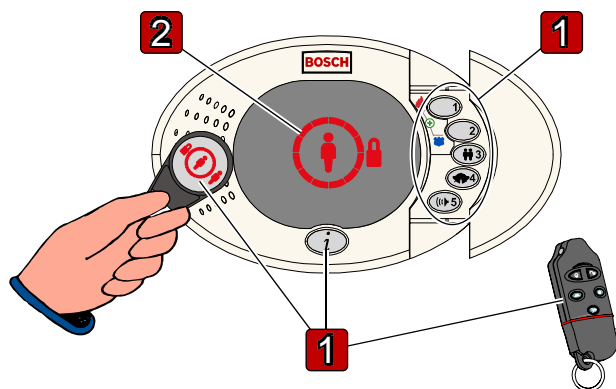


CZ | Uživatelská příručka
Ústředna EZS



BOSCH

Použití klávesnice



1 Aktivace a deaktivace systému

Aktivaci a deaktivaci systému proveďte podle níže uvedených tabulek.

Vyčkejte, až ikona na klávesnici zčervená a systém začne odpočítávat zpoždění při odchodu. Teprve pak odejděte z budovy.

Volba	Popis
	Přiložte kartu resp. klíčenku. Postupujte podle pokynů klávesnice.
	Stiskněte tlačítko [I]. Postupujte podle pokynů klávesnice.
	Zadejte kód (heslo). Postupujte podle pokynů klávesnice.
	Stiskem systém aktivujete (neobsazený objekt). Stiskem systém deaktivujete. Další způsoby použití klíčenky naleznete v bodě <i>Konfigurace tlačítek klíčenky</i> na straně 4.

Počet pokusů s neplatným kódem

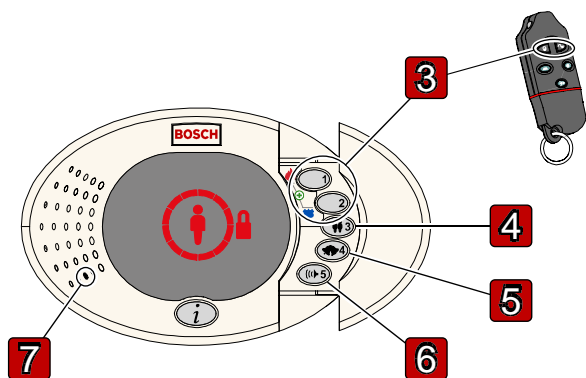
Máte 3 pokusů* ke správnému zadání kódu, než systém zablokuje klávesnici na 3 minut*.

*Tyto hodnoty nastaví technik instalační společnosti.

2 Stavy displeje

Displej	Popis
	Systém je deaktivován. Nebyly zaznamenány žádné poplachy ani poruchy. Můžete systém aktivovat.
	Systém je aktivován (obsazený).
	Systém je aktivován (neobsazený).
	Požární poplach nebo poplach při narušení. Spustí se, když je systém:
	deaktivován
	aktivován (obsazený)
	aktivován (neobsazený)
	Probíhá zpoždění při odchodu (systém je aktivován a obsazený nebo neobsazený). Klávesnice hlásí v určených intervalech zbývající čas. Části kruhu se rozsvěčí jedna po druhé a tak vizuálně informují o průběhu zpoždění při odchodu. Během posledních 10 sekund se ozývá rychlé pípání, a poté se systém aktivuje. Máte <u>60</u> sekund* na deaktivaci systému, jinak se spustí poplach.
	Zpoždění při příchodu (systém je aktivován, obsazený nebo neobsazený). Klávesnice během zpoždění při příchodu rychle pípá. Části kruhu zhasínají jedna po druhé a tak vizuálně informují o průběhu zpoždění při příchodu. Pokud systém není v určené lhůtě deaktivován, spustí se poplach. Žlutý displej: První polovina zpoždění při příchodu Červený displej: Druhá polovina zpoždění při příchodu Máte <u>30</u> sekund* k deaktivaci systému, jinak se spustí poplach.
	Došlo k poruše systému. Postupujte podle všech pokynů klávesnice.
	Narušení jednoho nebo několika bodů. Postupujte podle všech pokynů klávesnice.
	Příliš velký počet narušených smyček.
	Test klávesnice. Ikony střídavě blikají. Klávesnice vydá rychlé dvojí pípnutí pět minut před koncem testu.

* Časy nastavuje instalační firma.



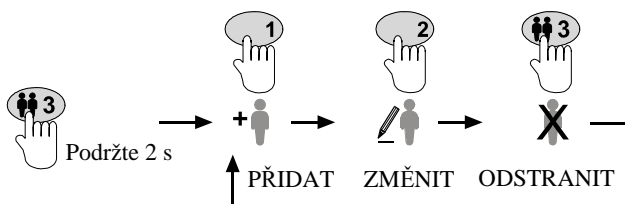
3 Tísňová tlačítka

Než bude možné tlačítka použít, musí být aktivována instalační firmou.

Poplach spustíte stisknutím a podržením příslušného tísňového tlačítka po dobu dvou sekund.

Typ poplachu	Ikona	Podržte tlačítko	Frekvence tónu	Aktivováno?
Požár			Přerušovaný	<input type="checkbox"/>
Tíseň			Dlouhý tón	<input type="checkbox"/>
Mimořádná situace			Není	<input type="checkbox"/>
Tíseň - klíčenkou	Není		Není	<input type="checkbox"/>

4 Přidání nebo změna uživatelů a klíčenek



Tento systém podporuje až 22 uživatelů:

- **Uživatel 1:** Hlavní uživatel. Výchozí kód je 1234(55)*.
- **Uživatelé 2 až 21:** Systémoví uživatelé.
- **Uživatel 22:** Uživatel pod nátlakem. Systém zašle hlášení o nátlaku, pokud je k deaktivaci systému použit kód uživatele pod nátlakem. Uživatelé pod nátlakem nelze přiřadit klíčenku. Funkci Uživatel pod nátlakem musí aktivovat instalační společnost.

* Délka všech kódů může být čtyři až šest číslic podle naprogramování systému.

Postupujte podle všech pokynů klávesnice.

Úplný seznam voleb nabídky Uživatel viz strana 5.

Práva uživatelů

Funkce	Hlavní uživatel	Uživatelé 2 až 21
Aktivace a deaktivace systému	✓	✓
Zahájení obousměrné hlasové komunikace ¹	✓	✓
Přístup k nabídce Systémová údržba ¹	✓	✓
Změna vlastního kódu	✓	✓
Přístup k nabídce Uživatel ²	✓	

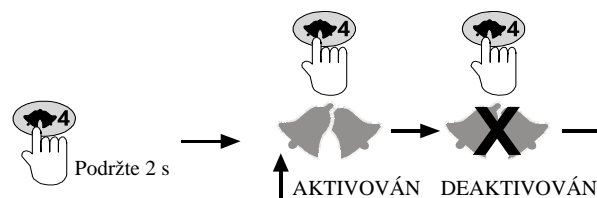
¹ Další informace najdete v bodě *Nabídka Telefon* na straně 5.

² Ke všem volbám nabídky Uživatel má přístup pouze hlavní uživatel. Uživatelé 2 až 21 mohou změnit pouze svůj kód. Další informace najdete v bodě *Nabídka Telefon* na straně 5.

5 Režim zvonku

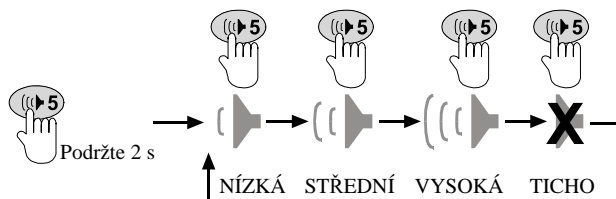
Pokud je režim zvonku aktivován, klávesnice vydá tón, kdykoli je některá smyčka narušena a systém je deaktivován.

Deaktivace a aktivace zvonku:



6 Nastavení hlasitosti

Nastavení hlasitosti klávesnice:



Deaktivace zvuku klávesnice: Jsou vypnuté tóny informující o průběhu zpoždění při odchodu a příchodu.

7 Hlasové rozhraní

Mluvte do této části, pokud chcete během obousměrné hlasové komunikace s někým hovořit.

Zahájení telefonní relace

Některé funkce systému můžete ovládat z telefonu umístěného v objektu nebo mimo něj.

Dostupné možnosti najdete v bodě *Nabídka Telefon* na straně 5.

Interní telefon v objektu:

Stiskněte třikrát [#]. Systém odpojí vnější telefonní linku a požádá vás o kód.

Telefon mimo objekt

1. Vytočte telefonní číslo objektu.
2. Pokud telefon někdo zvedne nebo je hovor přepnut na záznamník, stiskněte třikrát [*]. Tím osobu nebo záznamník odpojíte a vstoupíte do systému.
3. Na výzvu zadejte svůj kód.
Pokud telefon nikdo nezvedne a ani nejste přepnuti na záznamník, systém se připojí po naprogramovaném počtu zazvonění.

Povolit přístup instalujícího (pouze hlavní uživatel)

- Můj systém tuto funkci podporuje.

Aktivací této volby povolíte přístup do systému pracovníkovi instalační společnosti.

Z klávesnice

Zadejte kód hlavního uživatele a vyčkejte, dokud nevyprší lhůta systému (displej klávesnice přestane blikat).

Pokud používáte klíčenku hlavního uživatele, použijte ji několikrát, až systém oznámí přípravu k deaktivaci systému.

Z nabídky Telefon:

1. V nabídce Telefon stiskněte [3] a zvolte tak možnost Systémová údržba.
2. Stiskem [3] zvolte nabídku Systémový test.
3. Stiskem [6] povolte přístup instalujícího.

Zakázání přístupu instalujícího

Chcete-li přístup instalujícího do systému zakázat, systém aktivujte.

Použití klíčenky

Konfigurace tlačítek klíčenky (volitelné)

Pracovník instalační společnosti musí vyplnit tabulku uvedenou níže. Pro každé tlačítko vyberte pouze jednu variantu.

Možnosti tlačítek	Přiřazení tlačítek	
		
Stav systému (výchozí)	<input type="checkbox"/>	<input type="checkbox"/>
Aktivovat systém (obsazený)	<input type="checkbox"/>	<input type="checkbox"/>
Aktivovat systém (upravený uživatelem)	<input type="checkbox"/>	<input type="checkbox"/>
Aktivovat nebo deaktivovat výstup	<input type="checkbox"/>	<input type="checkbox"/>
Aktivovat výstup na dvě vteřiny	<input type="checkbox"/>	<input type="checkbox"/>

Tichý tísňový signál

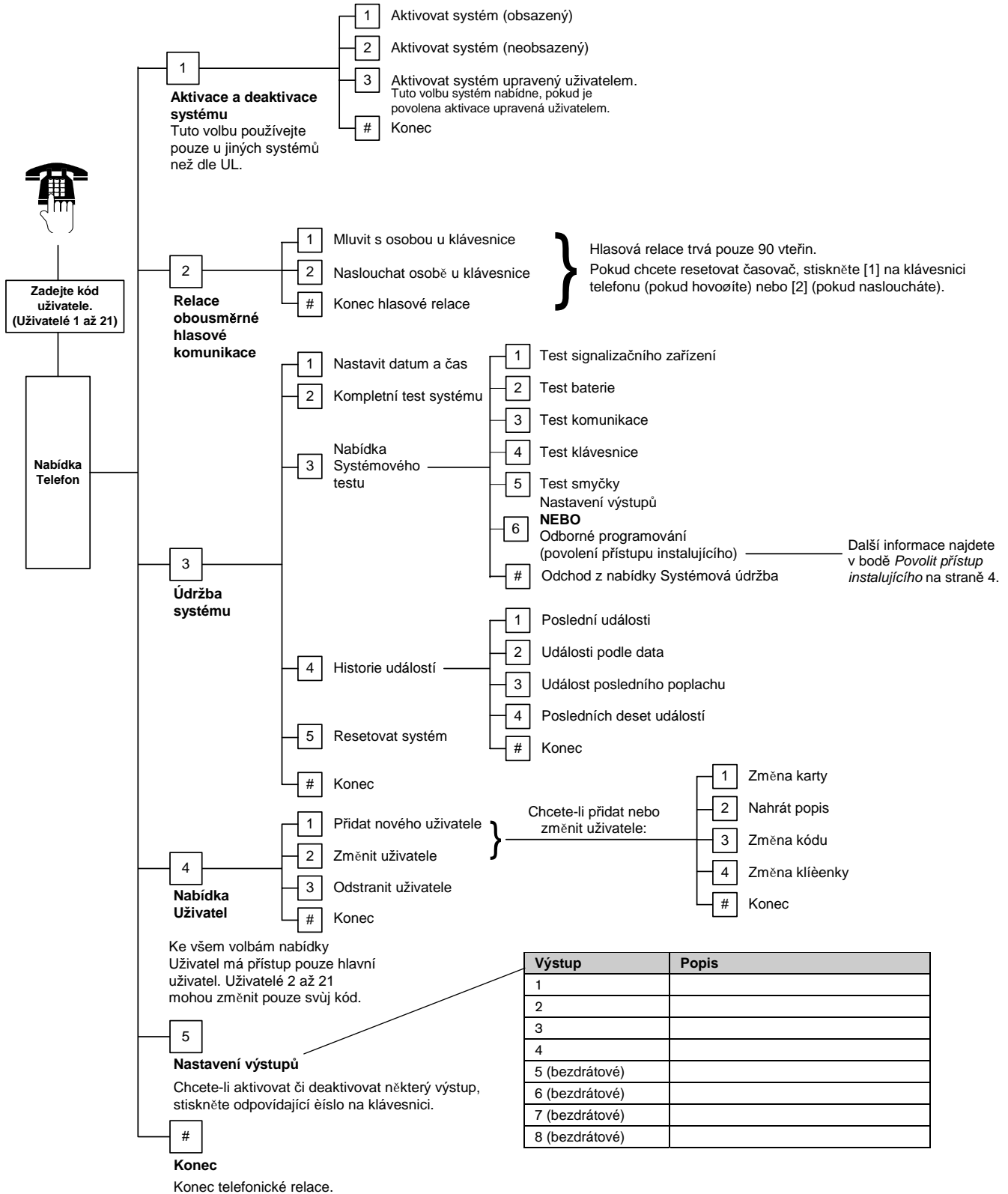
- Systém při pokynu klíčenkou odešle tichou tísňovou zprávu.

Stav kontrolky na klíčenke

Stav	Popis
Střídavě bliká červeně a zeleně	Došlo ke stisknutí některého tlačítka klíčenky. Kontrolka buď přestane blikat, nebo začne signalizovat jiný stav uvedený v této tabulce.
Rychle červeně bliká	Systém je ve stavu poplachu, nebo byl použit tichý tísňový signál.
Pomalou červeně bliká	Probíhá zpoždění při odchodu (systém je obsazený nebo neobsazený).
Červeně svítí	Systém je aktivován (obsazený nebo neobsazený).
Rychle zeleně bliká	Při aktivaci systému došlo k chybě. Systém se neaktivoval podle očekávání.
Pomalou zeleně bliká	Systém není připraven k aktivaci. Tento stav udává i tlačítko naprogramované k indikaci stavu systému.
Zeleně svítí	Systém je deaktivován a připraven k aktivaci. Tento stav udává i tlačítko naprogramované k indikaci stavu systému.
Červeně svítí a pomalu zeleně bliká	Bylo stisknuto tlačítko  nebo  k trvalé aktivaci výstupu, nebo k jeho aktivaci na dvě vteřiny.
Zeleně svítí a pomalu červeně bliká	Bylo stisknuto tlačítko  nebo  k deaktivaci výstupu.


Nabídka Telefon

Před vstupem do nabídky Telefon musíte zahájit telefonickou relaci. Instrukce viz stránka 4.




Vypnutí poplachu

Pokud se spustí poplach, systém čeká 30 s a poté odešle poplachovou zprávu na pult centrální ochrany (PCO). Instalační společnost může upravit délku zpoždění.

Chcete-li během tohoto zpoždění poplach předčasně ukončit, zadejte svůj kód nebo stiskněte tlačítko  na klíčence. Poplach bude vypnut.

Máte 30 s* na předčasné ukončení poplachu.

Pokud dojde k poplachu a systém po uplynutí doby zpoždění odešle poplachovou zprávu, můžete odeslat zprávu o zrušení poplachu zadáním kódu nebo stiskem  na klíčence. Poplach bude vypnut.

Máte 5 min* na odeslání zprávy o zrušení poplachu.

* Časy nastavuje Instalační firma.

Poplachy a poruchy

Váš systém může odeslat zprávu o max. 3 poplaších nebo poruchách do chvíle, než ho deaktivujete nebo resetujete.

Tuto hodnotu nastaví instalační společnost.

Popis kódů uživatelů a smyček

Kódy uživatelů

Uživatel 0 = instalující

Uživatel	Kód	Popis	Uživatel	Kód	Popis
1 (hlavní)			12		
2			13		
3			14		
4			15		
5			16		
6			17		
7			18		
8			19		
9			20		
10			21		
11			22 (p.nátlakem)		

Smyčky

Smyčka 0 = ochranný kontakt (pevně napojený na desce ústředny)

Číslo smyčky	Popis	Číslo smyčky	Popis
1		17	
2		18	
3		19	
4		20	
5		21	
6		22	
7		23	
8		24	
9		25	
10		26	
11		27	
12		28	
13		29	
14		30	
15		31	
16		32	

Systémové (nouzové) zprávy

Vyhrazení telefonní linky



Bezpečnostní systém umožňuje vyhrazení telefonní linky pro své potřeby. Instalační firma může systém naprogramovat, aby posílal zprávy na pult centrální ochrany (PCO) telefonicky. V době, kdy váš telefon odesílá tyto zprávy, jej nelze používat.

Pokud PCO nemůže přijímat zprávy, váš telefonní systém může být až 20 minut nedostupný, protože se bude pokoušet PCO kontaktovat.

Pokud je váš telefon mimo provoz a nemáte náhradní způsob zaslání zpráv, zabezpečovací systém nemůže informovat PCO.

Omezení

Ani nejpokročilejší zabezpečovací systém vám nemůže zaručit úplnou ochranu proti vloupání, požáru nebo ohrožení živelnou událostí. Všechny zabezpečovací systémy mohou z různých důvodů selhat nebo nezajistit varování. Některé z důvodů jsou uvedeny níže:

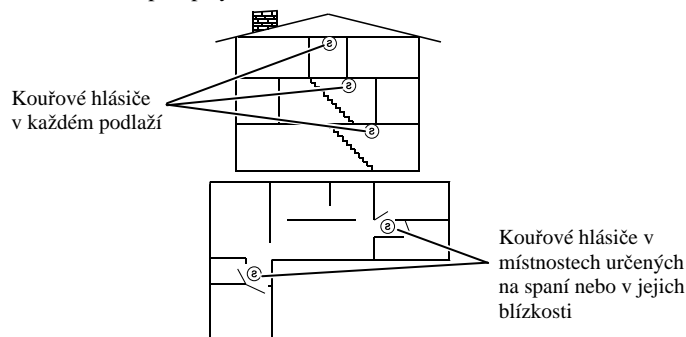
- Pokud jsou sirény nebo akustická poplašná zařízení umístěna mimo doslech lidí v odlehlých oblastech objektu nebo v oblastech často uzavřených, neposkytují zamýšlenou ochranu.
- Pokud se narušitelům podaří vstoupit nechráněnými místy, systém jejich vstup není schopen zjistit.
- Pokud mají narušitelé technické prostředky k obejití, narušení nebo rozpojení celého systému nebo jeho části, nelze je detekovat.
- Pokud je vypnut hlavní zdroj napájení a záložní baterie buď chybí nebo je vybitá, detektory nemohou detekovat narušení.
- Kouřové detektory nemohou detekovat kouř v komínech, zdech nebo střeších, ani kouř za zavřenými dveřmi. Nedetekují ani kouř nebo požár na jiném podlaží objektu. Kouřové detektory nemusí být schopné včas podat varování o požárech vzniklých výbuchy, nevhodně uloženými hořlavými látkami, přetíženými elektrickými obvody nebo jinými typy nebezpečných podmínek.
- Pokud jsou telefonní linky mimo provoz, zabezpečovací systém nemůže informovat pult centrální ochrany (PCO). Telefonní linky mohou být ohrožené několika způsoby.
- Nejčastější příčinou selhání poplašných systémů je nedostatečná údržba a zanedbání kontrolních testů. Chcete-li zajistit správnou funkci všech součástí systému, pravidelně systém testujte, a nechte jej zkontrolovat podle místních předpisů.

Přestože vám instalaci zabezpečovacího systému může vzniknout nárok na snížení pojistného, tento systém není náhradou za pojištění. Varovná zařízení vám nemohou nahradit ztrátu na životech nebo majetku.

Protipožární bezpečnost a evakuace

Požáry obytných budov jsou nejčastější příčinou náhodných úmrtí. K většině úmrtí při požárech dochází v noci, kdy se obyvatelé uduší ve spánku kouřem a toxickými plyny, a neumírají tedy na popáleniny. Ke snížení tohoto rizika dodržujte následující pokyny:

- Minimalizujte nebezpečí požáru. Nejběžnější příčiny požárů v domácnostech jsou kouření v posteli, čištění hořlavinami jako je benzín, ponechávání dětí doma bez dozoru a používání nebezpečných vánočních ozdob.
- Nainstalujte si požární poplachový systém. Hlavním účelem tohoto systému je varovat obyvatele co nejdříve o hrozícím nebezpečí.
- Instalujte kouřové detektory na všech místech požadovaných místními předpisy.



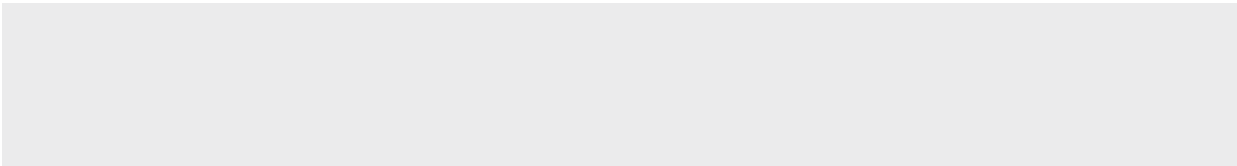
- Nacvičte si plán evakuace. Požáru mnohdy trvá velmi krátce, než se stane smrtelně nebezpečným. Každý člen rodiny musí proto vědět, jak rychle dům podle plánu opustit.
- Naplánujte si nejen hlavní, ale i alternativní únikovou trasu. Schodiště a chodby mohou být při požáru zablokovány. Evakuační plán musí tedy umožnit i únik oknem ložnice. Pokud je oblast ke spaní ve vyšších patrech, nainstalujte prostředky umožňující bezpečný sestup po vnější straně budovy (pokud již instalovány nejsou).
- Dohodněte se, že se po evakuaci setkáte někde mimo váš dům, třeba u souseda, abyste věděli, že nikoho nepohřešujete.
- Pokud se poplach spustí náhodou, vypněte sirénu, resetujte detektory a okamžitě oznamte dispečinku, že nedošlo k mimořádné situaci.

Splnění požadavků normy EN50131

EN50131-1 Bezpečnostní stupeň 2, třída prostředí II

Typ klíče	Počet jedinečných kombinací
Šestimístný kód*	15 625
Karta	42 000 000 000
Klíčenka	2 800 000 000 000 000

* Povolena jsou pouze čísla 1 - 5



S žádostmi o technickou podporu prosím kontaktujte:

© 2006 Bosch Security Systems
F01U025072B



BOSCH