

يُرجى الاتصال للمساعدة الفنية:

Bosch Security Systems, Inc. 2007 ©
F01U011163B

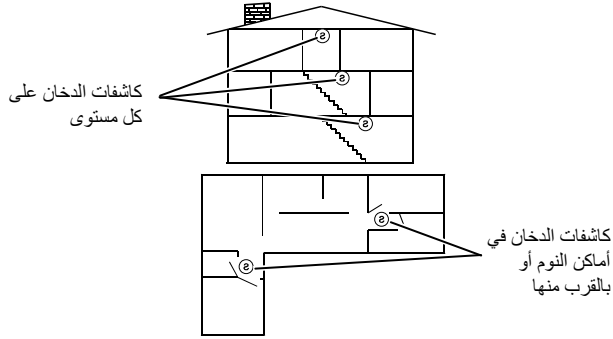


BOSCH

السلامة من الحريق والإخلاء

تعدّ حرائق المنازل سبباً رئيسياً في حوادث الوفاة. معظم الوفيات المتعلقة بالحرائق تقع في الليل عندما يتعرض السكان للاختناق أثناء نومهم بسبب الدخان والغازات السامة، وليس من الحريق نفسه. للمساعدة في تقليل هذا الخطر، استعمل الإرشادات التالية:

- قلل مخاطر الحريق، والتدخين في السرير، والتنظيف بسوائل قابلة للاشتعال مثل البنزين، وترك الأطفال في المنزل بدون رقابة، واستعمال ديكورات العطلات غير الآمنة هي من بين الأسباب الشائعة لحرائق المنازل.
- نصّب نظام إنذار حريق. الغرض الرئيسي من هذا النظام هو تنبيه الناس بإعطائهم تحذير مبكر بوجود خطر.
- ركب كاشفات دخان في جميع المواقع المبيّنة في القواعد أو القوانين المحلية.



- تمرن على خطة للهروب. لأنه قد يكون هناك وقت قليل جداً ما بين الكشف عن الحريق والوقت الذي يصبح الحريق فيه مميتاً، ينبغي على كل فرد في الأسرة أن يفهم كيفية الإخلاء السريع وفقاً للخطة.
- ليكن لديك طريق هروب رئيسي وآخر بديل. لأن السلالم والممرات قد تكون مغلقة خلال الحريق، فإن الخروج من خلال نافذة غرفة النوم يجب أن يكون جزءاً من خطة الهروب. إن كانت منطقة النوم أعلى من مستوى الأرضية، ركب وسيلة نزول آمنة خارج المبنى إن لم يكن لديك مثل هذه الوسيلة.
- رتب للاجتماع في مكان خارج المنزل، مثل منزل جارك، كي تتأكد من خروج الجميع.
- في حال انطلاق الإنذار بصورة عرضية، أسكت الجرس، أعد ضبط الكاشفات وفوراً أبلغ شركة أجهزة الإنذار بأنه لا توجد حالة طارئة.

الامتثال لـ EN50131

EN50131-1 المستوى الأمني 2، الفئة البيئية II

عدد التوافقات الفريدة	المفتاح المنطقي
15,625	رمز مرور مكوّن من سنة أرقام*
42,000,000,000	القطعة
2,800,000,000,000,000	مفتاح تحكم عن بعد

* فقط الأعداد من 1 إلى 5 مسموح بها

معلومات النظام

حجز خط الهاتف



نظامك الأمني يتضمّن ميزة حجز خط الهاتف. يمكن لشركة أنظمة الإنذار أن تبرمج نظامك ليرسل تقارير عبر خط الهاتف إلى المحطة الرئيسية. لا يمكنك استعمال هاتفك عندما يرسل النظام تقارير إلى المحطة الرئيسية.


في حال تعذر استلام التقارير في المحطة الرئيسية، فقد تكون الخدمة مقطوعة عن هاتفك لمدة 20 دقيقة ليحاول النظام الاتصال بالمحطة الرئيسية.


في حال انقطاع خدمة الهاتف، لا يمكن لنظامك الأمني إرسال تقارير إلى المحطة الرئيسية ما لم يكن لديه طريقة أخرى لإرسالها.

المحدوديات

- حتى أكثر الأنظمة الأمنية تطوراً لا يمكنها أن تضمن تغطية ضد السطو أو الحريق أو التهديدات البيئية. فجميع الأنظمة الأمنية عرضة للتهديد الممكن أو الإخفاق في الإنذار لعدة أسباب منها، على سبيل المثال، الآتي:
- إن وضعت صافرات الإنذار أو الأبواق خارج نطاق سمع البشر في مناطق نائية في المبنى أو في أماكن تكون مغلقة في الكثير من الأحيان، فإنها لا توفر الحماية المنشودة.
- إن تمكن المقتحمون من الدخول من خلال مناطق دخول غير محمية، فإن النظام لا يمكنه كشف دخولهم.
- إن كان لدى المقتحمين الوسائل التقنية لتجاوز أو فصل جميع أو بعض أجزاء النظام، فإنه يتعذر الكشف عنهم.
- إن انطفأت الكهرباء وكانت البطارية الاحتياطية غير موجودة أو منتهية، فلا يمكن للكواشف كشف الاقتحام.
- كاشفات الدخان لا يمكنها كشف الدخان في المداخل أو الجدران أو السقوف أو الدخان المحجوز وراء باب مغلق. لا يمكنها كشف الدخان أو الحريق في مستوى معين من المبنى مختلف عن المستوى الموجودة عليه. كاشفات الدخان قد لا تتمكن من التحذير في الوقت المناسب بشأن وجود حريق وقع بسبب متفجرات أو تخزين غير سليم لمواد قابلة للاشتعال، أو دارات كهربائية محمّلة فوق طاقتها، أو أنواع أخرى من الظروف الخطرة.
- إن كانت خطوط الهاتف مقطوعة، لا يمكن إرسال تقارير من النظام الأمني إلى المحطة الرئيسية. خطوط الهاتف عرضة للتهديد بوسائل مختلفة.
- الصيانة غير الجيدة والفشل في اختبار الأسباب الأكثر شيوعاً لفشل الإنذار. لضمان أن جميع مكونات النظام تعمل بصورة صحيحة، اختبر نظامك بصورة منتظمة، وفتش عليه وفقاً للقواعد أو القوانين المحلية.
- مع أن وجود نظام أمني يجعلك مؤهلاً لدفع أقساط تأمين مخفضة، إلا أن النظام ليس بديلاً للتأمين. أجهزة التحذير لا يمكنها تعويضك عن الخسارة في الأرواح أو الممتلكات.

إسكات إنذار

في حال انطلاق إنذار وأرسل النظام تقرير إنذار عند انتهاء زمن التأخير، قدم قطعتك، أدخل رمز مرورك، أو اضغط  في مفتاح التحكم عن بعد لإرسال تقرير إلغاء الإنذار. فيتم إسكات الإنذار. أمامك 5 دقيقة* لإرسال تقرير إلغاء الإنذار. * شركة أنظمة الإنذار هي من تحدد مدخلات الأوقات هذه.

في حال انطلاق إنذار، ينتظر النظام 30 ثانية قبل إرسال تقرير إنذار إلى المحطة الرئيسية. يمكن لشركة أنظمة الإنذار أن تعطل زمن التأخير. لتوقيف الإنذار خلال زمن التأخير هذا، قدم قطعتك، أو أدخل رمز مرورك، أو اضغط  في مفتاح التحكم عن بعد. فيتم إسكات الإنذار. أمامك 30 ثانية* لتوقيف الإنذار.

الإنذار وأحداث المشكلات

يمكن لنظامك أن يرسل 5 إنذاراً أو أحداث مشكلات إلى أن تطفئ النظام أو تعيد ضبطه. شركة أنظمة الإنذار هي من تحدد هذه القيم.

رمز مرور المستخدم ووصف المنطقة

رموز مرور المستخدم

المستخدم صفر = المنصّب

المستخدم	رمز المرور	الوصف	المستخدم	رمز المرور	الوصف
1 (الرئيسي)			12		
2			13		
3			14		
4			15		
5			16		
6			17		
7			18		
8			19		
9			20		
10			21		
11			22 (مستخدم إنذار الاستغاثة الصامتة)		

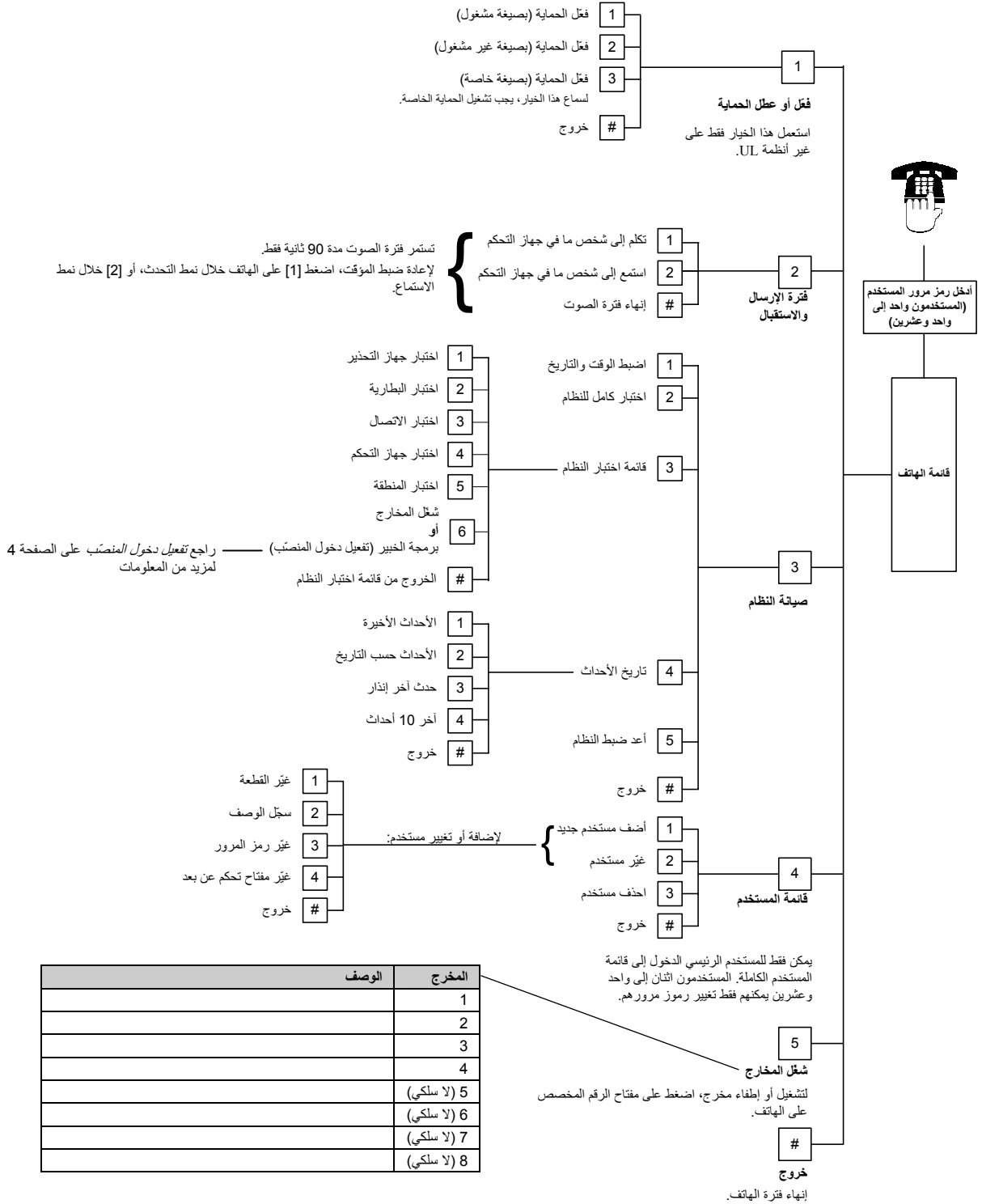
المناطق

المنطقة صفر = مدخل تماس كشف العيب على اللوحة

رقم المنطقة	الوصف	رقم المنطقة	الوصف
1		17	
2		18	
3		19	
4		20	
5		21	
6		22	
7		23	
8		24	
9		25	
10		26	
11		27	
12		28	
13		29	
14		30	
15		31	
16		32	

قائمة الهاتف

قبل أن تتمكن من الدخول إلى قائمة الهاتف، يجب عليك أن تشغل فترة هاتف. راجع الصفحة 4 لمعرفة التعليمات.



تشغيل فترة هاتف

يمكنك أداء عدة وظائف بنظامك الأمني من هاتف المنزل أو من هاتف من خارجه. راجع قائمة الهاتف في الصفحة 5 لمعرفة الخيارات المتاحة.

هاتف المنزل

اضغط [#] ثلاث مرات. يفصل النظام خط الهاتف الخارجي ويطلب منك إدخال رمز مرور.

الهاتف الخارجي

1. اتصل على رقم هاتف المبنى.
 2. في حال الرد على المكالمات سواء من قبل شخص أو نظام الرد الآلي، اضغط على [*] ثلاث مرات لفصل الجهة التي قامت بالرد وادخل النظام.
 3. أدخل رمز مرورك عند طلب ذلك.
- في حال لم يتم الرد على المكالمات من قبل شخص أو نظام الرد الآلي، يجيب النظام بعد عدد مبرمج من الرنات.

تفعيل دخول المنصّب (المستخدم الرئيسي فقط)

يدعم نظامي هذه الميزة.

استعمل هذا الخيار لمنح دخول النظام إلى ممثل شركة أنظمة الإنذار.

من جهاز التحكم

أدخل رمز مرور المستخدم الرئيسي وانتظر حتى ينتهي الوقت المحدد للنظام (يتوقف عرض جهاز التحكم عن الوميض).

في حال استعمال قطعة المستخدم الرئيسي، قدم القطعة عدة مرات إلى أن يعلن النظام "التحضير جار لتعطيل الحماية".

من قائمة الهاتف

1. من قائمة الهاتف، اضغط على [3] لاختيار صيانة النظام.
2. اضغط على [3] لاختيار قائمة اختبار النظام.
3. اضغط على [6] لتفعيل دخول المنصّب.

تعطيل دخول المنصّب

لتعطيل دخول المنصّب إلى النظام، فعّل الحماية.

استعمال مفتاح تحكم عن بعد

إعداد زر مفتاح التحكم عن بعد (اختياري)

يجب على ممثل شركة أنظمة الإنذار أن يكمل الجدول أدناه. اختر خياراً واحداً فقط لكل زر.

تعيينات الأزرار		خيارات الأزرار
		
<input type="checkbox"/>	<input type="checkbox"/>	وضع النظام (افتراضي)
<input type="checkbox"/>	<input type="checkbox"/>	فعل الحماية (بصيغة مشغول)
<input type="checkbox"/>	<input type="checkbox"/>	فعل الحماية (بصيغة خاصة)
<input type="checkbox"/>	<input type="checkbox"/>	شغل أو أطفئ المخرج
<input type="checkbox"/>	<input type="checkbox"/>	شغل المخرج لمدة ثانيتين

عمليات المنطقة الصامتة

يرسل نظامي تقريراً عن منطقة مفتاح التحكم عن بعد الصامتة.

وضع مصباح LED لمفتاح التحكم عن بعد

الوصف	الوضع
تم الضغط على زر مفتاح تحكم عن بعد. مصباح LED إما يتوقف عن الوميض، أو ينطلق إحدى مؤشرات الوضع الأخرى في هذا الجدول.	تعاقب أحمر وأخضر
يكون النظام بوضعية إنذار، أو تم استعمال ميزة المنطقة الصامتة.	وميض أحمر سريع
زمن تأخير الخروج جار (النظام مشغول أو غير مشغول).	وميض أحمر بطيء
الحماية مفعلة (بصيغة مشغول أو غير مشغول).	أحمر ثابت
وقع خطأ أثناء تفعيل الحماية. لم تُفعل الحماية كما كان متوقعاً.	وميض أخضر سريع
لا يمكنك تفعيل الحماية. هناك زر مبرمج لوضع النظام أيضاً يظهر هذا الوضع.	وميض أخضر بطيء
الحماية معطلة، لكن يمكن تفعيلها. هناك زر مبرمج لوضع النظام أيضاً يظهر هذا الوضع.	أخضر ثابت
تم الضغط إما على  أو  لتشغيل مخرج بصورة مستمرة، أو لتشغيله لمدة ثانيتين.	أحمر ثابت ووميض أخضر بطيء
تم الضغط إما على  أو  لإطفاء مخرج.	أخضر ثابت ووميض أحمر بطيء

راجع الصفحة 5 للحصول على قائمة كاملة بخيارات قائمة المستخدم.

سلطة المستخدم

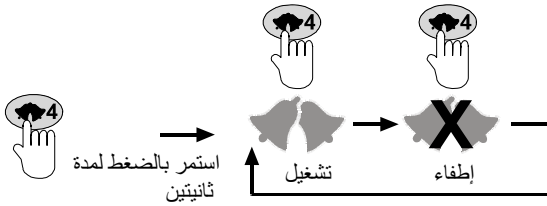
المستخدمون اثنان إلى واحد وعشرين	المستخدم الرئيسي	الوظيفة
√	√	شغل أو أطفئ النظام
√	√	شغل فترة الإرسال والاستقبال ¹
√	√	ادخل قائمة صيانة النظام ¹
√	√	غير رمز مرورك
	√	ادخل قائمة المستخدم ²

¹ راجع قائمة الهاتف في الصفحة 5 لمزيد من المعلومات.

² يمكن فقط للمستخدم الرئيسي الدخول إلى قائمة المستخدم الكاملة. المستخدمون اثنان إلى واحد وعشرين يمكنهم تغيير رمز مرورهم فقط. راجع قائمة الهاتف في الصفحة 5 لمزيد من المعلومات.

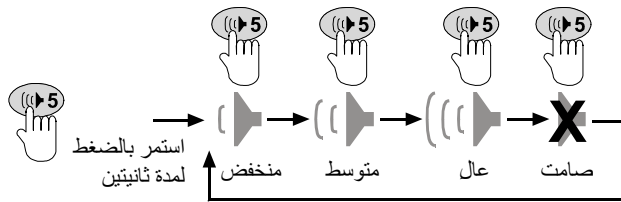
5 نمط الرنين

في حال كان نمط الرنين مشتغلاً، يطلق جهاز التحكم صوت نغمة كلما حصل عطب في منطقة محيطية وكان النظام مطفأً. لتشغيل أو إطفاء نمط الرنين.



6 تعديل مستوى الصوت

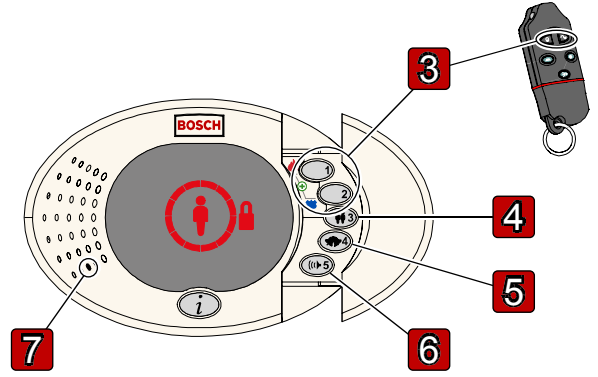
لتعديل مستوى صوت جهاز التحكم:



جهاز تحكم صامت: نغمات زمن تأخير الدخول وزمن تأخير الخروج صامتة.

7 السطح البيئي للصوت

تكلم في هذه المنطقة لتحدث إلى شخص ما على الهاتف خلال فترة الإرسال والاستقبال.



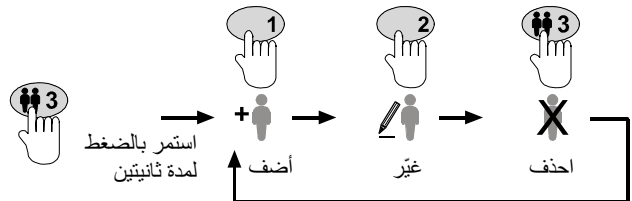
3 أزرار الطوارئ

يجب على شركة أنظمة الإنذار أن تفعل هذه الأزرار في النظام قبل أن تتمكن من استعمالها.

اضغط واستمر في الضغط على زر الطوارئ المناسب لمدة ثانيتين لتشغيل إنذار.

الإذار	الأيقونة	الزر (الأزرار) المطلوب الاستمرار في الضغط عليها	نغمة الإذار	مفعلة؟
حريق			نابضة	<input type="checkbox"/>
ذعر			ثابتة	<input type="checkbox"/>
طوارئ			لا يوجد	<input type="checkbox"/>
ذعر مفتاح تحكم عن بعد	لا يوجد		لا يوجد	<input type="checkbox"/>

4 إضافة أو تغيير مستخدم، قطعة، ومفتاح تحكم عن بعد



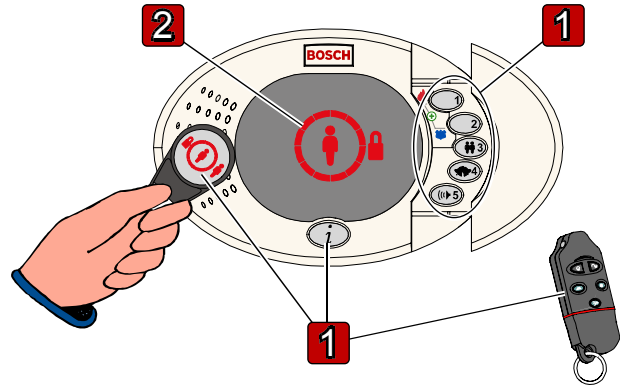
هذا النظام يدعم 22 مستخدم:

- المستخدم 1: المستخدم الرئيسي. رمز المرور الافتراضي هو *1234(55).
- المستخدمون اثنان إلى واحد وعشرين: مستخدمو النظام.
- المستخدم اثنان وعشرون: مستخدم إنذار الاستغاثة الصامتة. يرسل هذا النظام تقرير إنذار الاستغاثة الصامت عند استعمال رمز مرور مستخدم إنذار الاستغاثة الصامتة لإطفاء النظام. لا يمكنك تعيين قطعة أو مفتاح تحكم عن بعد لمستخدم إنذار الاستغاثة الصامتة. يجب على شركة أنظمة الإنذار تفعيل مستخدم إنذار الاستغاثة الصامتة.

* طول كافة رموز المرور يمكن أن تكون ما بين أربعة أو ستة أرقام حسب برمجة النظام.

اتبع كافة تعليمات جهاز التحكم.

استعمال جهاز التحكم



1 تشغيل وإطفاء النظام

اختر أحد الخيارات من الجدول المبيّن أدناه لتشغيل أو إطفاء نظامك.

انتظر حتى تتحول الأيقونة الموجودة على جهاز التحكم إلى اللون الأحمر وحتى يبدأ زمن تأخير الخروج بالعد قبل أن تغادر المبنى.

الوصف	الخيار
قدم القطعة. اتبع تعليمات جهاز التحكم.	
اضغط زر [i]. اتبع تعليمات جهاز التحكم.	
أدخل رمز المرور. اتبع تعليمات جهاز التحكم.	
اضغط لتفعيل الحماية (بصيغة غير مشغول). اضغط لتعطيل الحماية. ارجع إلى قسم إعداد زر مفتاح التحكم عن بعد في الصفحة 4 لمعرفة المزيد عن خيارات مفتاح التحكم عن بعد.	

حدود إدخال رمز مرور غير صحيح.

أمامك 3 محاولات* لإدخال رمز مرور صحيح قبل أن يقفل النظام لوحة التحكم لمدة 3 دقيقة*.

*ممثل شركة أنظمة الإنذار هو من يحدد هذه القيم.

2 حالات العرض

الوصف	العرض
الحماية معطلة. لا يوجد إنذار أو مشاكل. يمكنك أن تشغل النظام.	
الحماية مفعلة (بصيغة مشغول).	
الحماية مفعلة (بصيغة غير مشغول).	
يحدث إنذار الحريق أو الاقتحام عندما: تكون الحماية معطلة. تكون الحماية مفعلة (بصيغة مشغول). تكون الحماية مفعلة (بصيغة غير مشغول).	
زمن تأخير الخروج جار (الحماية مفعلة بصيغة مشغول أو غير مشغول). جهاز التحكم يعلن الوقت المتبقي في فترات محددة. تشتغل مقاطع الدوائر كل واحدة في وقتها لتوفير وضع مصور لحالة زمن تأخير الخروج. خلال الثواني العشر الأخيرة، يطلق صوت صافرة قبل تفعيل الحماية. أمامك 60 ثانية* للخروج من المبنى قبل حدوث إنذار.	
زمن تأخير الدخول (الحماية مفعلة بصيغة مشغول أو غير مشغول). يطلق جهاز التحكم صوت صافرة سريع خلال زمن تأخير الدخول. تنطفئ مقاطع الدوائر كل واحدة في وقتها لتوفير وضع مصور لحالة زمن تأخير الدخول. ينطلق إنذار في حال لم تطفئ النظام في الوقت المحدد. عرض كهرماني: النصف الأول من زمن تأخير الدخول عرض أحمر: النصف الثاني من زمن تأخير الدخول أمامك 30 ثانية* لتعطيل الحماية قبل أن يحدث إنذار.	
توجد مشكلة في النظام. اتبع كافة تعليمات جهاز التحكم.	
واحدة أو أكثر من المناطق معطوبة. اتبع كافة تعليمات جهاز التحكم.	
توجد مناطق معطوبة أكثر من اللازم.	
اختبار جهاز التحكم. تومض الأيقونات على نحو تبادلي. يطلق جهاز التحكم صوت صافرة مزدوجة سريعة قبل نهاية الاختبار بخمس دقائق.	

*شركة أنظمة الإنذار هي من تحدد مدخلات الأوقات هذه.

Easy Series



دليل المستخدم
لوحه التحكم بالاقتران عربي



BOSCH