

Video Gözetim Kabini

NDA-U-PA0 | NDA-U-PA1 | NDA-U-PA2



BOSCH

tr Kurulum Kılavuzu

İçindekiler

1	Önemli Güvenlik Talimatları	4
1.1	Güvenlik önlemleri	4
1.2	Önemli güvenlik talimatları	4
1.3	Önemli Notlar	5
1.4	UL sertifikası	6
1.5	Bosch bildirimleri	6
2	Ambalajdan çıkarma	8
2.1	Parça listesi	8
2.2	İsteğe bağlı montaj aksesuarları	8
2.3	Açıklama	8
2.4	Gerekli araçlar	8
3	Video gözetim kabininin montajı	10
3.1	Montaj öncesi kontrol listesi	10
3.2	Video gözetim kabininin montajı	11
3.3	Kabloların yönlendirilmesi ve konnektörlerin takılması	11
3.4	Ara cihaz üzerinden gücün yönlendirilmesi	14
3.5	Kapının takılması	17
3.6	Askılı boru montajı veya Askılı duvar montajının yapılması	18
3.7	Birimdeki bağlantıların yapılması	18
4	Video, kontrol, alarm ve röle bağlantıları	19
4.1	Video ve kontrol iletimi için fiber optik ethernet ortam dönüştürücünün kullanımı	19

1 Önemli Güvenlik Talimatları

Aşağıdaki güvenlik talimatlarını okuyun, uygulayın ve saklayın. Cihazı çalıştırmadan önce cihazdaki ve çalışma kılavuzundaki tüm uyarılara dikkat edin.

1.1 Güvenlik önlemleri



Tehlike!

Yüksek risk: Bu simge, ürün içinde "Tehlikeli Gerilim" gibi her an ortaya çıkabilecek tehlikeli durumları gösterir.

Önlenmezse elektrik çarpması, ciddi bedensel yaralanma veya ölüme sebep olabilir.



Uyarı!

Orta risk: Potansiyel olarak tehlikeli durumları gösterir.

Kaçınılmadığı takdirde küçük veya hafif yaralanmalara sebep olabilir.



Dikkat!

Düşük risk: Potansiyel olarak tehlikeli durumları gösterir.

Kaçınılmadığı takdirde mal zararına veya birimin zarar görmesine sebep olabilir.



Uyarı!

Personel güvenliği veya mülkün korunmasıyla doğrudan veya dolaylı olarak ilgili olan bilgi veya şirket politikasını gösterir.

1.2 Önemli güvenlik talimatları

Aşağıdaki güvenlik talimatlarını okuyun, uygulayın ve daha sonra başvurmak için saklayın. Cihazı çalıştırmadan önce cihazdaki ve çalışma kılavuzundaki tüm uyarılara dikkat edin.

- Temizlik:** Temizlemeden önce, cihazın fişini prizden çekin. Birimle birlikte verilen talimatları izleyin. Genel olarak, temizlik için kuru bir bez kullanmak yeterlidir ancak, nemli ve yumuşak bir bez veya deri parçası da kullanılabilir. Sıvı veya sprey temizleyici kullanmayın.
- Su:** Bu cihazı; banyo küveti, lavabo, çamaşır sepeti yakınında, nemli bir bodrumda, yüzme havuzu yakınında, dış mekan kurulumunda veya nemli olarak sınıflandırılan alanlarda kullanmayın. Yangın veya elektrik çarpması riskini azaltmak için, cihazı yağmur veya neme maruz bırakmayın.
- Nesne veya sıvı girişi:** Tehlikeli gerilim noktalarına veya yangın veya elektrik çarpmasına neden olabilecek kısa devre parçalarına temas edebileceğinden, cihaza açıklıklardan herhangi bir nesne sokmayın. Cihazın üzerine sıvı dökmeyin. Cihazın üzerine, vazo veya bardak gibi sıvıyla dolu nesnelere koymayın.
- Güç kaynağı kablosu ve fiş koruması:** Fiş ve güç kablosunun ayak altında kalmasını, elektrik çıkışlarında ve cihaz çıkışında üzerlerine veya bunlara degecek şekilde yerleştirilen nesnelere tarafından sıkışmalarını önleyin. 230 VAC, 50 Hz ile çalışacak cihazlar için giriş ve çıkış güç kablosu, IEC Yayın 227 veya IEC Yayın 245 son sürümlerine uygun olmalıdır.
- Güç kesme:** Cihazlara, güç kablosu güç kaynağına takıldığında güç verilir. Güç kablosu fişi, tüm cihazlarda gerilimi kapatmak için ana güç kesme cihazıdır.
- Güç kaynakları:** Cihazı, sadece etiketinde belirtilen tipte güç kaynağı ile çalıştırın. Devam etmeden önce, cihaza takılacak kablunun gücünü kestiğinizden emin olun.
 - Pille çalışan cihazlar için bkz. çalışma kılavuzu.

- Harici güç kaynağıyla çalışan cihazlar için, sadece önerilen veya onaylı güç kaynakları kullanın.
 - Sınırlı güç kaynağı cihazları için, bu güç kaynağı EN60950'ye uygun olmalıdır. Başka bir ürün kullanımı cihaza zarar verebilir veya yangın veya elektrik çarpmasına neden olabilir.
 - 24 VAC cihazlar için, cihazın güç girişine uygulanan gerilim \pm %10 veya 28 VAC değerini aşmamalıdır. Kullanıcı tarafından sağlanan kablo bağlantısı, yerel elektrik yasalarına uymalıdır (Sınıf 2 güç seviyeleri). Beslemeyi terminallerde veya cihazın güç kaynağı terminallerinde topraklamayın.
 - Kullanılacak güç kaynağı türünden emin değilseniz, satıcınıza veya yerel güç dağıtım şirketine başvurun.
7. **Bakım:** Cihazın bakımını kendiniz yapmaya kalkışmayın. Kapakları açmak veya çıkarmak, tehlikeli gerilime veya başka tehlikelere maruz kalmanıza neden olabilir. Bakım için kalifiye servis personeline başvurun.
8. **Bakım gerektiren hasar:** Aşağıdaki gibi herhangi bir hasar meydana geldiğinde, cihazın fişini güç kaynağından çekin ve bakım için nitelikli servis personeline başvurun:
- güç kaynağı kablosu veya fişi hasar görmüş;
 - cihaz nem, su ve/veya sert hava şartlarına (yağmur, kar, vb.) maruz kalmış;
 - ekipmanın içine veya üzerine sıvı dökülmüş;
 - cihazın içine bir nesne düşmüş;
 - cihaz düşmüş veya cihazın kabini hasar görmüş;
 - cihazın performansında belirgin bir değişiklik var;
 - kullanıcı çalıştırma talimatlarını doğru şekilde takip ettiğinde cihaz normal çalışmıyor.
9. **Yedek parçalar:** Servis teknisyeninin üretici tarafından belirlenmiş veya orijinal parçalarla aynı özelliklere sahip olan yedek parçalar kullandığından emin olun. Kullanılacak onaysız ürünler yangın, elektrik çarpması veya başka tehlikelere neden olabilir.
10. **Güvenlik kontrolü:** Güvenlik kontrolleri, düzgün çalışma sağlamak için, cihaz bakım veya onarımının ardından gerçekleştirilmelidir.
11. **Montaj:** Üreticinin talimatları doğrultusunda ve uygulanmakta olan yerel yasalara uygun şekilde monte edin.
12. **Aksesuarlar ve değişiklikler:** Sadece üretici tarafından belirtilen aksesuarları kullanın. Ekipman üzerinde Bosch tarafından açık şekilde onaylanmayan herhangi bir değişiklik, garantiyi veya yetkilendirme anlaşması durumunda ekipmanı çalıştırma yetkisini geçersiz kılabilir.

1.3

Önemli Notlar

Yalnızca ABD modelleri: Ulusal Elektrik Yasası, ANSI/NFPA No.70'teki Bölüm 810, montaj ve destek yapısının uygun topraklanması, bir deşarj ünitesine giden koaksiyal kablonun topraklanması, topraklama iletkenlerinin boyutları, deşarj ünitesinin konumu, topraklama elektroduna bağlantı ve topraklama elektrodu gereksinimleriyle ilgili bilgi sağlar.



Atma/İmha: Bosch ürününüz, geri dönüştürülebilir ve yeniden kullanılabilir yüksek kaliteli malzeme ve bileşenlerle geliştirilmiş ve yapılmıştır. Bu simge, kullanım ömürlerinin sonuna gelmiş elektronik ve elektrikli aygıtların, ev atıklarından ayrı olarak toplanması ve atılması gerektiği anlamına gelmektedir. Ayrı toplama sistemleri genellikle, eski ve kullanılmayan elektronik ve elektrikli ürünler içindir. Bu cihazları, Avrupa Yönergesi 2002/96/EC'ye göre, çevresel olarak uygun bir geri dönüşüm tesisinde imha edin.


Çevresel bildiri: Bosch, güçlü bir çevresel bağlılığa sahiptir. Bu cihaz, çevreye mümkün olduğunca çok saygı gösterecek şekilde tasarlanmıştır.


Güç hatları: Bina dışı bir sistem, tepe güç hatları, elektrik lambaları veya güç devreleri yakınına veya bu tür güç hatları veya devreleri ile temas edeceği yerlere yerleştirilmemelidir. Bina dışı sistem monte edilirken, ölümcül olabileceğinden, güç hatlarına veya devrelerine temas etmekten kaçınmaya büyük özen gösterilmelidir. Yalnızca ABD modelleri: CATV sistemlerinin montajı ile ilgili olarak Ulusal Elektrik Yasası *Madde 820'*ye başvurun.

SELV: Tüm giriş/çıkış portları, Güvenlik Ekstra Düşük Gerilim (SELV) devreleridir. SELV devreleri sadece başka SELV devrelerine bağlanmalıdır.

ISDN devreleri telefon-ağ gerilimi gibi işlendiğinden, Telefon Ağ Gerilim (TNV) devrelerine SELV devrelerini bağlamaktan kaçının.

Sistem topraklaması/Güvenlik topraklaması

Sistem (video) topraklaması,  simgesi ile gösterilir.

Güvenlik (güç) topraklaması,  simgesi ile gösterilir.

Sistem topraklaması sadece, bazı ülkelerde güvenlik standartları veya kurulum uygulamalarına uygunluk için kullanılır. Bosch, açık bir şekilde gerekmedikçe, sistem topraklamasının güvenlik topraklamasına bağlanmasını **önermez**. Ancak, sistem topraklaması ve güvenlik topraklaması bağlıysa ve topraklama üzerinden gelen çevrim akımları video sinyalinde parazite neden oluyorsa, bir yalıtım trafosu (ayrıca Bosch'tan satın alınabilir) kullanın.



Dikkat!

Sistem topraklamasının Güvenlik topraklamasına bağlanması, CCTV sistemini kesintiye uğratabilecek toprak çevrim akımlarına neden olabilir.

1.4

UL sertifikası

Feragatname

Underwriter Laboratories Inc. ("UL"), bu ürünün performansını veya güvenlik ve sinyalleme yönlerinin güvenilirliğini test etmemiştir. UL sadece, UL'nin *Kapalı Devre Televizyon Ekipmanları için Güvenlik Standartları*, UL 2044'te ana hatlarıyla belirtilen yangın, darbe ve/veya kaza tehlikelerini test etmiştir. UL Sertifikası, bu ürünün performansını veya güvenlik ve sinyalleme yönlerinin güvenilirliğini kapsamaz.

UL, BU ÜRÜNÜN PERFORMANSI VEYA GÜVENLİK VE SİNYALLEME FONKSİYONLARININ GÜVENİLİRLİĞİYLE İLGİLİ HERHANGİ BİR BEYAN, GÜVENCE VEYA BELGELEMEDE BULUNMAZ.

Feragatname

Underwriter Laboratories Inc. ("UL"), bu ürünün performansını veya güvenlik ve sinyalleme yönlerinin güvenilirliğini test etmemiştir. UL sadece, UL'nin *Bilişim Teknolojisi Ekipmanları için Güvenlik Standartları*, UL 60950-1'de ana hatlarıyla belirtilen yangın, darbe ve/veya kaza tehlikelerini test etmiştir. UL Sertifikası, bu ürünün performansını veya güvenlik ve sinyalleme yönlerinin güvenilirliğini kapsamaz.

UL, BU ÜRÜNÜN PERFORMANSI VEYA GÜVENLİK VE SİNYALLEME FONKSİYONLARININ GÜVENİLİRLİĞİYLE İLGİLİ HERHANGİ BİR BEYAN, GÜVENCE VEYA BELGELEMEDE BULUNMAZ.

1.5

Bosch bildirimleri

Video kaybı

Video kaybı dijital video kaydı için normaldir; bu nedenle Bosch Security Systems, eksik video bilgilerinden kaynaklanan herhangi bir zarardan sorumlu tutulamaz. Kayıp dijital bilgi riskini en aza indirmek için Bosch Security Systems, çoklu, yedeklemeli kayıt sistemlerini ve tüm analog ve dijital bilgilerin yedeklenmesi prosedürünü önerir.

Telif Hakkı

Bu kılavuz, Bosch Security Systems'in fikri mülkiyetidir ve telif hakkıyla korunmaktadır. Her hakkı saklıdır.

Ticari Markalar

Bu belgede kullanılan tüm donanım ve yazılım adları, büyük olasılıkla ticari markadır ve buna göre ele alınmalıdır.

Not:

Bu kılavuz, büyük özenle derlenmiş ve içerdiği bilgiler tamamen onaylanmıştır. Metin, baskı anında tam ve doğrudur. Süregiden ürün geliştirmeleri, kullanıcı kılavuzu içeriğinin bildirilmeden değiştirilebileceği anlamına gelmektedir. Bosch Security Systems, doğrudan veya dolaylı olarak, kullanıcı kılavuzu ve açıklanan ürün arasındaki eksiklik ve uyumsuzluktan kaynaklanan hasarlar için sorumluluk kabul etmemektedir.

Daha fazla bilgi

Daha fazla bilgi için size en yakın Bosch Security Systems ile iletişim kurun veya www.tr.boschsecurity.com adresindeki web sitemizi ziyaret edin.

2 Ambalajdan çıkarma

- Bu ekipmanı ambalajından çıkarırken ve tutarken dikkatli olunmalıdır. Ambalajda görünür bir hasar var mı kontrol edin. Ürünün herhangi bir kısmının nakliye sırasında zarar gördüğünü tespit ederseniz, derhal nakliye firmasını bilgilendirin.
- Parça Listesindeki tüm parçaların paketin içinde olduğundan emin olun. Parçalardan herhangi birisi eksik ise, Bosch Security Systems Satış veya Müşteri Hizmetleri Temsilcinize bildirin.
- Herhangi bir bileşen hasarlı görünüyorsa, bu ürünü kullanmayın. Zarar görmüş mal durumunda lütfen Bosch Security Systems ile iletişime geçin.
- Orijinal ambalaj birimi taşımak için kullanılan en güvenli ambalajdır ve birimi servis için geri gönderdiğinizde kullanılabilir. Daha ileri bir zamanda kullanabilmek için saklayın.

2.1 Parça listesi

Aşağıdaki tabloda, montaj paketi ile birlikte gelen parçalar gösterilmektedir.

Açıklama	Parça Numarası
Transformatörsüz gözetim kabini (24 VAC)	NDA-U-PA0
120 VAC transformatörlü video gözetim kabini	NDA-U-PA1
230 VAC transformatörlü gözetim kabini	NDA-U-PA2

2.2 İsteğe bağlı montaj aksesuarları

Bu tablo, bir video gözetim kabininin duvara, bir köşeye veya bir direğe takılması için gerekli isteğe bağlı parçaları gösterir.

Montaj Seçenekleri	Parça Numarası
Askılı duvar montajı	NDA-U-WMT
Köşeye montaj adaptörü	NDA-U-CMT
Direğe montaj adaptörü, büyük	NDA-U-PMAL
Fiber optik Ethernet ortam dönüştürücü seti	VG4-SFPSCKT

2.3 Açıklama

Bu bölümde Gözetim kabininin duvara, köşeye veya bir direğe kurulumu açıklanmaktadır. Doğru montaj için 'lerden birini kullanın. Kurulum prosedürlerindeki tüm değişiklikler not edilmiştir.

Yalnızca güç kaynağı için birimdeki bağlantılar kullanılmıştır. Tüm kabloları, tellerdeki konnektörlere doğrudan bağlayabilirsiniz. Cihaz, bağlantıları yapabileceğiniz güvenli, sağlam ve su geçirmez bir kutudur.

Not: Köşe ve direk montajı için ek montaj aksesuarları satın almanız gerekebilir. Bkz. .

2.4 Gerekli araçlar

- 5 mm Alyan anahtarı (birlikte verilir)
- Küçük, düz tornavida - 2,5 mm (0,1 inç)
- No. 2 Yıldız tornavida
- Lokma anahtarı ve 9/16 inç soket
- Bağlama aracı (Bosch P/N TC9311PM3T) - Bir direğe monte ediliyorsa

- 3/4 in (20-mm) NPS doėru aılı kanal konnektr - VG4-ARM-WPLATE ile direėe monte ediliyorsa

3 Video gözetim kabininin montajı

3.1 Montaj öncesi kontrol listesi

1. Kurulum için gerekli doğru kamera ve aksesuarlara sahip olduğunuzdan emin olun.
2. Gerilim ve akım tüketimine bağlı olarak birim için mesafe ve konumunu belirleyin. Kameranızı bağlamak için gerekli kablo ve bağlantıları hazırlayın.
3. PA0 tip cihaza güç bağlantısı yapmadan önce aracı birim (tip PA1 veya PA2) üzerinden ana güç kaynağını yönlendirebilirsiniz. Tel bilgileri ve mesafeler için Kablo ve tel standartlarına başvurun. Ayrıca bkz. *Ara cihaz üzerinden gücün yönlendirilmesi, sayfa 14.*
4. Suyun cihaza girmediğinden emin olmak için cihaza giden kanallar için yalnızca UL listesindeki sıvı sünmezlerini kullanın. NEMA 4 standartlarını karşılamak için su geçirmez kanalları ve bağlantıları kullanın.

**Dikkat!**

Kameranın çok fazla titreşmesini önlemek için sağlam bir montaj konumu seçin.

**Uyarı!**

Güç ve I/O kablosu farklı ve kalıcı olarak topraklanmış metal kanallar içinden geçirilmelidir.

**Uyarı!**

Harici bağlantı kablolarını NEC, ANSI/NFPA70 (ABD uygulaması için) ve Kanada Elektrik Kodu, Bölüm I, CSA C22.1'e (KAN uygulaması için) ve tüm diğer ülkeler için geçerli yerel kodlara uygun şekilde monte edin.

20 A'lık, 2 kutuplu Listelenmiş Devre Kesici veya Branş Dereceli Sigortalar kullanan devre koruması bina kurulumunun bir parçası olarak gereklidir. Kolayca erişilebilen, en az 3 mm'lik kontak aralığı bulunan 2 kutuplu bağlantı kesme cihazı entegre edilmelidir.

3.2 Video gözetim kabininin montajı

Cihazı monte etmeden önce, cihazın arkasında ve altında bulunan deliklerden hangisini kullanıp telleri içinden geçireceğinize karar verin. Arka kısımdaki delikleri kullanacaksanız, cihazı monte etmeden önce 2 yalıtım contasını alt kısımdaki deliklere takın.

Cihazın alt ve arka kısmındaki delikler için 20 mm (3/4 inç) NPS armatürler kullanın. Yan delikler için 15 mm (1/2 inç) NPS armatürler kullanın.

1. Cihazda bulunan 4 montaj deliğini bulmak için cihazla birlikte verilmiş duvar montajı şablonunu kullanın.
2. 4 montaj dübeli için delikler delin. Dış mekan kurulumu için montaj yüzeyindeki her deliğin etrafına su geçirmez yalıtım macunu uygulayın.



Uyarı!

120 kg (265 lb) çekme kuvvetine dayanıklı 6,4 mm (1/4 inç) ile 8 mm (5/16 inç) çapındaki vida kullanılması önerilir. Montaj malzemesi bu kuvvete dayanmalıdır. Örneğin, kontrplak için minimum 19 mm (3/4 inç).

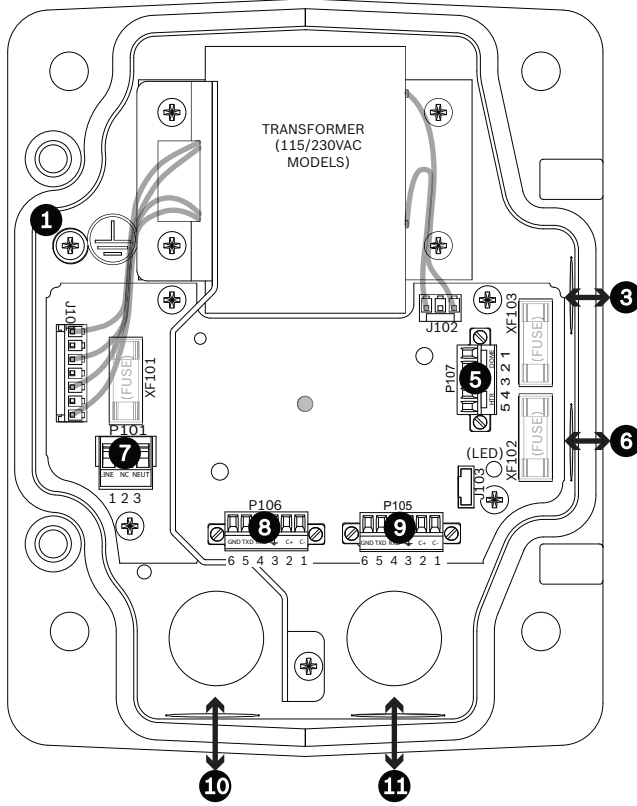
3. Birimi, isteğe bağlı Kenar Örtüsünün (Trim Skirt) içine yerleştirin.
4. Cihazı, montaj yüzeyine monte edin.
5.
 - Duvara kurulumu için: 4 adet paslanmaya karşı dayanıklı çelik vida kullanın (birlikte verilmez). Daha sonra Adım 7'ye ilerleyin.
 - Bir Köşe kurulumu için: Köşeye montaj adaptörünü 4 vida ile (birlikte verilmez) duvar köşesine monte edin. Daha sonra Adım 6'ya ilerleyin.
 - Direk kurulumu için: Direk montaj adaptörüyle birlikte gelen metal çemberler 100-380 mm (4-15 inç) çapındaki direklerde kullanılabilir. Kule veya direğe montaj için bağlama aracı (birlikte verilmez) kullanın. Direk montaj adaptörünü direğe güvenle monte etmek için bağlama aracıyla birlikte verilen talimatları takip edin. Bağlama Aracı P/N TC9311PM3T sipariş etmek için Bosch Satış Temsilcinizle iletişime geçin.
6. Birimi Köşe montaj adaptörüne veya Direk montaj adaptörüne 4 cıvata (3/8 x 1-3/4 inç) ve bölünmüş kilit rondelası (birlikte verilir) ile monte edin.
7. Güç, video ve kontrol veri tellerinin yönlendirilmesi için birimin altındaki veya arka kısmındaki deliklere 20 mm (3/4 inç) NPS su geçirmez armatürler (birlikte verilmez) takın.

3.3 Kabloların yönlendirilmesi ve konnektörlerin takılması

Bağlantıların yapılması

Sayılar için çizime bakın.

1. Tüm video, kontrol ve alarm tellerini cihazın sağ tarafında bulunan kablo kanalı bağlantısından geçirin (11).
2. Güç tellerini cihazın sol tarafında bulunan kablo kanalından geçirin (10).
3. Güç ve topraklama kablolarını cihazda bulunan konnektörlere ulaşacak şekilde kesin ve ayarlayın, cihazın kapağının kapanmasını engelleyecek kadar uzun bırakmayın. Konnektör konumları için yukarıdaki resmi inceleyin.
4. Gelen güç tellerine birlikte verilen 3 pimli Elektrik Fişini takın. Tel bağlantıları için konnektör P101'e başvurun.
5. Gelen Ethernet kablosuna RJ45 soketini takın.



Birimdeki bağlantılara genel bakış

1	Topraklama Vidası	7	P101 Konektörü; Güç girişi (120 VAC / 220 VAC)
2	Kullanılmaz	8	P106 Konektörü; kullanılmıyor
3	Giriş/Çıkış; 15 mm (1/2 inç) NPS Armatürü	9	P105 Konektörü; kullanılmıyor
4	Ethernet konektörü	10	Sol kablo kanalı bağlantısı. Güç telleri için kullanılır 20 mm (3/4 inç) NPS Armatürü
5	P107 Konektörü; Kamera için 24 VAC	11	Sağ kablo kanalı bağlantısı. Video, kontrol ve alarm telleri için kullanılır; 20 mm (3/4 inç) NPS Armatür
6	Giriş/Çıkış; 15 mm (1/2 inç) NPS Armatürü		

Sigorta Özellikleri			
Volt	XF101 Ana Şebeke	XF102 Kamera	XF103 Isıtıcı
24 V	T 5,0 A	T 2,0 A	T 3,15 A
115 V	T 1,6 A	T 2,0 A	T 3,15 A
230 V	T 0,8 A	T 2,0 A	T 3,15 A

**Uyarı!**

Sigorta değişimi yalnızca yetkili personelce yapılmalıdır. Aynı tip sigorta ile değiştirin.

Sigorta Özellikleri			
Volt	XF101 Ana Şebeke	XF102 Kamera	XF103 Isıtıcı
24 V	T 5,0 A	T 2,0 A	T 3,15 A
115 V	T 1,6 A	T 2,0 A	T 3,15 A
230 V	T 0,8 A	T 2,0 A	T 3,15 A

No.	Konnektör	Pim 1	Pim 2	Pim 3	Pim 4	Pim 5	Pim 6
	Toprak	Topraklama Vidası					
P101	115/230 VAC veya 24 VAC Güç Girişi	Hat	NC	Nötr			
P106	Kullanılmaz						
P107	24 VAC Güç (Kol Tertibatı)	Kamera 24 VAC	Kamera 24 VAC	Topraklama	Isıtıcı (24 VAC)	Isıtıcı (24 VAC)	

Tablo 3.1: Video gözetim kabini bağlantıları

Ayrıca bkz.

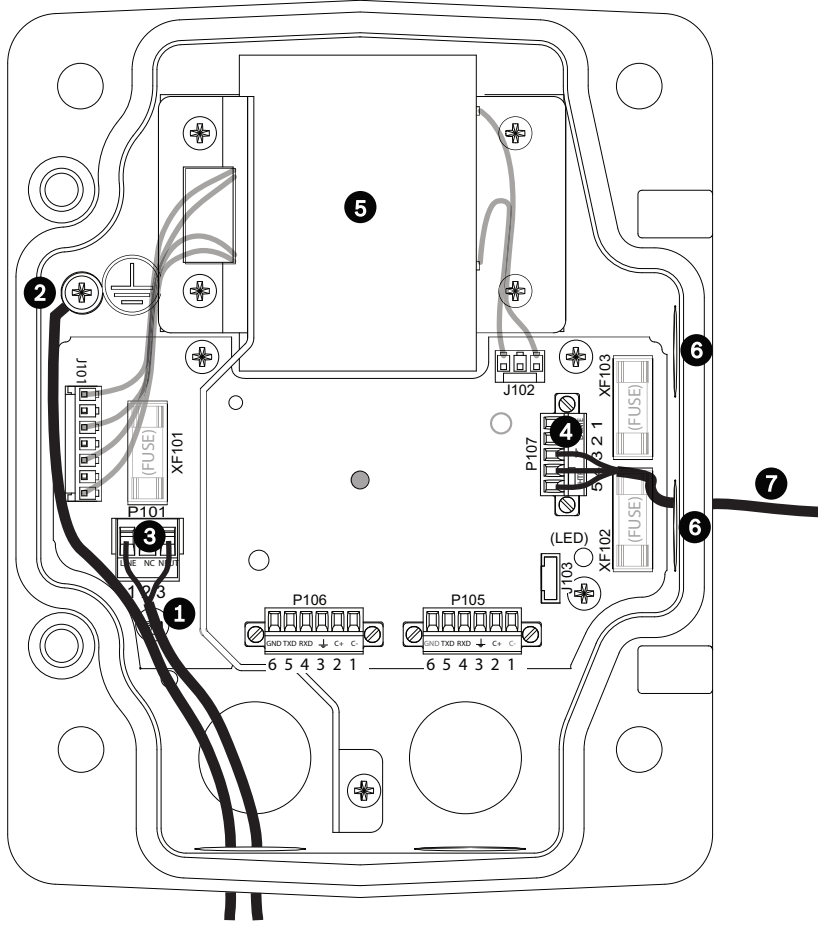
- *Kabloların yönlendirilmesi ve konnektörlerin takılması, sayfa 12*

3.4 Ara cihaz üzerinden gücün yönlendirilmesi

PA0 tip cihaza güç bağlantısı yapmadan önce ara cihazı (tip PA1 veya PA2) üzerinden ana güç kaynağını yönlendirebilirsiniz. Bu bölümde, bu yapılandırma için bağlantıların nasıl yapılması gerektiği açıklanmaktadır. PA0 güç kaynağının 3 pimli güç girişi PA1 veya PA2 cihazından gelen 5 pimli güç çıkışı konnektörüyle uyumlu olmadığından, konnektörleri değiştirmelisiniz.

Aşağıdaki çizim şunları göstermektedir:

- PA1 veya PA2 cihazı.
- Ana güç kaynağı P101 konnektörüne ve topraklama vidasına bağlıdır.
- 24 VAC güç çıkışı teli P107 ısıtıcı güç konnektörlerine bağlıdır.



NDA-U-PA1 / NDA-U PA2 cihazındaki güç tellerinin bağlantıları

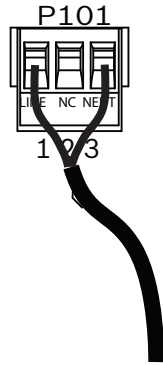
1	120/230 VAC Güç Girişi	5	Transformatör
2	Topraklama teli	6	Giriş/Çıkış kablo kanalı 15 mm (1/2 inç) NPS armatür
3	P101 könektörü	7	24 VAC güç çıkışı
4	P107 konnektörü		

Gelen yüksek gerilim ve çıkan düşük gerilim tellerinin doğru bağlantısı için aşağıdaki tabloyu inceleyin:

No.	Konnektör	Pim 1	Pim 2	Pim 3	Pim 4	Pim 5	Pim 6
	Toprak	Topraklama vidası					
P101	120/230 VAC güç girişi	Hat	NC	Nötr			
P107	24 VAC güç çıkışı			Toprak	Isıtıcı (24 VAC)	Isıtıcı (24 VAC)	

Tablo 3.2: NDA-U-PA1 / NDA-U PA2 Video gözetim kabini bağlantıları

1. Yüksek gerilim 120/230 VAC tellerini cihazın sol tarafında bulunan topraklanmış kablo kanalından geçirin. Transformatörlü cihaz, sol taraftaki yüksek gerilimi sağ taraftaki düşük gerilimden ayıran bir bariyerle birlikte gelir.
2. Yüksek gerilim 120/230 VAC güç ve topraklama kablolarını kutuda bulunan konnektör terminaline ulaşacak şekilde kesin ve ayarlayın, cihazın kapağının kapanmasını engelleyecek kadar uzun bırakmayın.
3. Birlikte verilen 3 pimli elektrik fişini cihazdaki gelen yüksek gerilim güç tellerine takın. Yukarıdaki tabloda ve aşağıdaki resimde gösterilen konnektör P101'e başvurun:



Şekil 3.1: Gelen 115/230 VAC güç kabloları

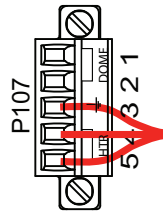
4. Topraklama vidasına topraklama telini bağlayın.
5. 24 VAC güç kaynağını PA0 cihazına yönlendirmek için P107 Güç çıkışı konnektörüne üç teli bağlayın.

İlk teli pim 5 (HN: Isıtıcı Nötr) konnektörüne bağlayın.

İkinci teli pim 4 (HL: Isıtıcı Hattı) konnektörüne bağlayın.

Üçüncü teli pim 3 (Toprak) konnektörüne bağlayın.

Bu bağlantılar için yukarıdaki tabloda ve aşağıdaki resimdeki konnektör P107'ye başvurun:



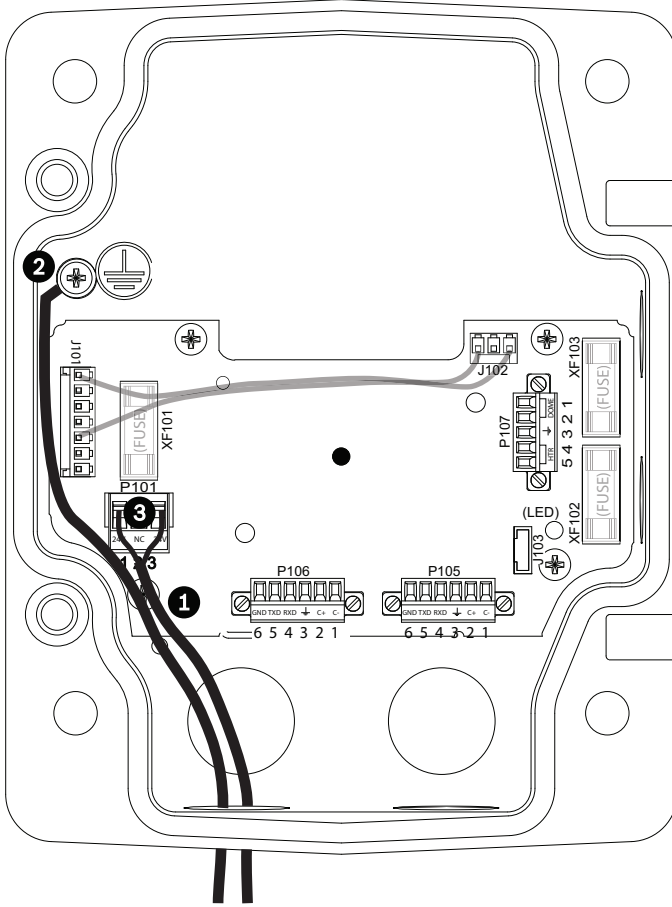
Şekil 3.2: Çıkış 24 VAC güç telleri



Uyarı!

Çıkış güç kaynağı kablolarını P107 ısıtıcı konnektörlerine (HN ve HL) bağladığınızdan emin olun. Isıtıcı güç sigortası (XF103), kamera gücü (XF102) sigortasından (2,0 A) daha yüksek bir amper gücüne (3,15 A) dayanabilir.

6. Birimin sol tarafında bulunan kablo kanalından 24 VAC çıkış güç kaynağı tellerini PAo cihazına yönlendirin.
7. 24 VAC Güç kaynağı ve topraklama kablolarını cihazda bulunan konektör terminaline ulaşacak şekilde kesin ve ayarlayın, cihazın kapağının kapanmasını engelleyecek kadar uzun bırakmayın.
8. Aşağıdaki şekilde gösterildiği gibi, birlikte verilen 3 pimli elektrik fişini cihazda bulunan gelen 24 VAC güç kaynağı tellerine takın.



NDA-U-PA0 cihazındaki 24 VAC güç kaynağı tellerinin bağlantılarını yapın

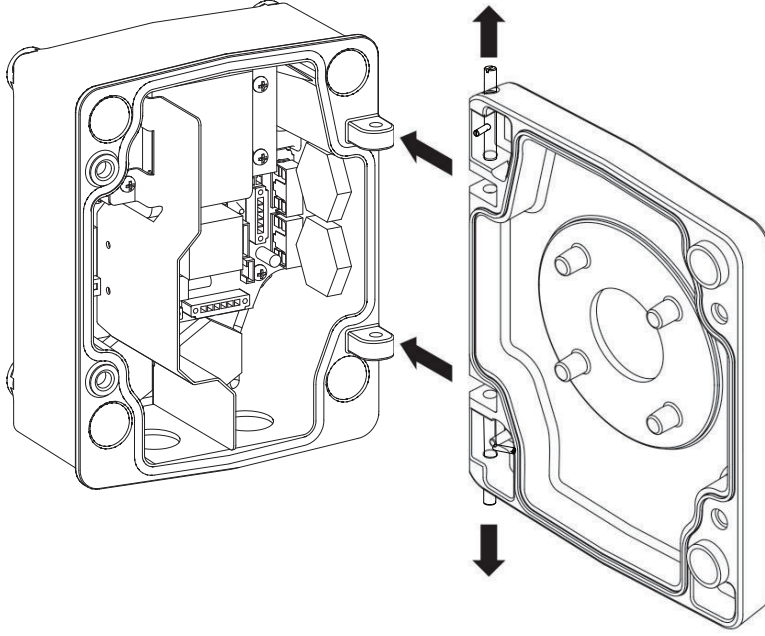
1	Gelen 24 VAC güç kaynağı telleri (PA1 veya PA2 biriminden gelen)
2	Topraklama teli
3	P101 könektörü

9. Kurulumu devam etmek için *Kapının takılması*, sayfa 17 ile verilen talimatları kullanın.

Ayrıca bkz.

- *Kapının takılması*, sayfa 17

3.5 Kapının takılması



Kol, cihaza takıldığında menteşeyi açık tutacak Menteşe Pim Stopu, kapının alt menteşe piminde bulunmaktadır.

1. Alt menteşe pimini aşağı doğru itin ve Menteşe Pim Stopunun arkasına doğru döndürün.
2. Üst menteşe pimini itin ve tutun.



Uyarı!

Bir sonraki adıma geçmek üzere kapı menteşelerinin kilidini açmak için her iki Menteşe Piminin tamamen itilmesi gerekmektedir.

3. Üst menteşe pimlerini açık tutun ve kapının üst ve alt menteşelerini hizalayarak birimdeki birleşme noktalarına getirin. Yukarıdaki çizime bakın.
4. Menteşeler hizalandıktan sonra, birimdeki menteşe yuvasına bağlamak için üst menteşe pimini bırakın. Ardından birimin kapısını kilitlemek için Menteşe Pimi Stopundan alt menteşe pimini bırakın.



Uyarı!

Kapının menteşe pimleri birime tam olarak bağlanmazsa ciddi yaralanmalara veya ölüme yol açabilir. Kapıyı açmadan önce dikkatli olun.

3.6 Askılı boru montajı veya Askılı duvar montajının yapılması

Askılı boru ve Askılı duvar montaj ekipmanı gibi aksesuarların takılması için aksesuarlarla birlikte verilen dokümanları inceleyin.



Uyarı!

Aksesuar, su geçirmez bir tapa ile birlikte gelir. Aksesuarı kapıya takarken su geçirmez kablo beslemesi sağlamak için her zaman tapayı kullanın.

3.7 Birimdeki bağlantıların yapılması

Kamera modeline bağlı olarak cihazdaki bağlantıları gerçekleştirin.

1. Birimin sol tarafında bulunan topraklama vidasına topraklama telini bağlayın.
2. Kameradaki tüm telleri cihazaki ilgili noktalara bağlayın. (Fiber Optik modeller: 6 pimli Dome Fişini P106 konnektörüne bağlayın.)
3. 5 pimli, 24 VAC Dome Fişini cihazın sağ tarafında bulunan ilgili renge sahip P107 konnektörüne takın.
4. 3 pimli Soketli Güç Kaynağını cihazın sol tarafında bulunan ilgili P101 konnektörüne takın.
5. Askı kolunun topraklama şeridini birime takın.
6. Cihazdaki bağlantıları yaptıktan sonra, cihazı kapatmak ve mühürlemek için Askılı kolu çevirin ve 2 sabitleme vidasını 10-12 N-m (90-105 in.-lbs) sıkın.
7. Kurulum prosedürüne devam etmek için bkz. .



Uyarı!

Cihazın su geçirmez olduğundan emin olmak için vidaları 10-12 N-m (90-105 in.-lbs) şekilde sıkın.

4 Video, kontrol, alarm ve röle bağlantıları

4.1 Video ve kontrol iletimi için fiber optik ethernet ortam dönüştürücünün kullanımı

Küçük Form Faktörü Fişli (SFP) modüller, çok modlu fiber (MMF) veya tek modlu fiber (SMF) modelleri olarak tekli SC konektörü veya LC konektörlü çift fiber olarak mevcuttur. Bkz. VG4-SFPSCKT *Fiber Optik Ortam Dönüştürücü Kurulum Kılavuzu*.

Ethernet Ortam Dönüştürücü	
Veri Arayüzü	Ethernet
Veri Hızı	10/100 Mbps IEEE 802.3 Uyumlu Tam Çift Yönlü veya Yarım Çift Yönlü Elektrik Portu Tam Çift Yönlü Optik Port
Fiber Türü, MMF	50/125 µm MMF. 50/125 µm fiber için belirtilen optik bütçe değerinden 4 dB'yi çıkarın. Fiber standardı ITU-T G.651'i karşılamalı veya aşmalıdır.
Fiber Türü, SMF	8–10/125 µm SMF. Fiber standardı ITU-T G.652'yi karşılamalı veya aşmalıdır.
Maksimum Uzaklık	60 km (37,3 mil)
Gereksinimler	Sistemin kontrolör ucundaki ortam dönüştürücü alıcısı (CNFE2MC/IN)
Terminal Bağlantısı	Çift Yönlü LC veya Tekli SC

Bosch Security Systems B.V.

Torenallee 49

5617 BA Eindhoven

Netherlands

www.boschsecurity.com

© Bosch Security Systems B.V., 2017