



Monitor Wall 4.0



BOSCH

zh 安装和操作手册

目录

1	简介	4
1.1	关于本手册	4
1.2	手册约定	4
1.3	最低安装和操作要求	4
1.4	其它文档	5
1.5	Monitor Wall	6
<hr/>		
2	安装	7
2.1	安装和设置 Monitor Wall	7
2.2	许可证	7
2.2.1	生成激活密钥	7
2.2.2	输入激活密钥	8
<hr/>		
3	设置	9
3.1	将 Monitor Wall 集成到视频系统	9
3.1.1	将 Monitor Wall 集成到 Configuration Manager	9
3.1.2	将 Monitor Wall 集成到 VIDOS	10
3.2	配置监视器窗口的布局	11
3.3	建立与监视器窗口的连接	12
3.4	为监视器编号以便使用 IntuiKey	12
3.5	VIDOS 中的进一步设置	13
3.6	退出 Monitor Wall	13
3.7	Monitor Wall 和服务器的	13
<hr/>		
4	Configuration Manager 中的设置	14
4.1	装置访问 选项卡	14
4.2	高级 选项卡	14
4.3	网络访问 选项卡	15
<hr/>		
	索引	16

1 简介

1.1 关于本手册

本手册适用于负责设置 Monitor Wall 程序的人员。本手册介绍 Monitor Wall 的设置和初始试运行。Monitor Wall 只能与视频管理系统配合使用。它安装在集成到视频管理系统的独立 PC 上。在此系统内，按照对硬件解码器相同的处理方式处理 Monitor Wall。但是，此程序可使视频数据在连接至此 PC 的数字监视器上重现。

本文档假设读者熟悉视频管理系统。

1.2 手册约定

本手册中使用了下列符号和标记来提醒用户注意一些特殊的情况：



注意

此符号表示，如果不遵守安全说明，可能导致数据丢失。



注释

此符号表示一些特殊功能，并提供了软件的使用提示和技巧。

程序中的菜单选项或命令等术语以**粗体**表示。

1.3 最低安装和操作要求

硬件	个人计算机
CPU :	Dual Core , 3.0 GHz 或更快
硬盘接口 :	IDE 或更佳
RAM :	最少 2 GB
操作系统 :	Windows XP Home / XP Professional SP2/SP3 , Windows Vista SP1/SP2 , Windows 7 (Business 和 Home 版 ; 32 位和 64 位仿真模式)
图形卡 :	NVIDIA Quadro FX 4800/4600/4500/3500/1500 PCIe (驱动器版本 91.85) NVIDIA Quadro NVS 440/285 PCIe (驱动器版本 91.85) ATI FireGL V7200/V3300 PCIe (驱动器版本 8.323) 或类似图形卡
以太网卡 :	100 MBit
声卡 :	建议配置

软件：	DirectX 9.0c 或更高版本 MPEG-ActiveX 5.06.0013 Configuration Manager 4.03.0017 或更高版本 视频管理系统（例如：BVMS，VIDOS）
可用硬盘空间： (安装时)	100 MB（.NET 环境，MPEG ActiveX，Monitor Wall，Configuration Manager）

以上规格为最低要求。显示清晰度、视频流比特率越高以及支持的监视器窗口数越多，对安装 Monitor Wall 的 PC 的计算能力要求就越高。

以下配置示例可作为您计算系统要求的入手点：

配置示例：	Intel Core 2 Duo E8400，3.2 GHz， 2 GB RAM， NVIDIA Quadro FX 4800 图形卡
回放：	5 x 4CIF MPEG-4 或 10 x 2CIF MPEG-4 或 20 x CIF MPEG-4

1.4

其它文档

安装 Monitor Wall 程序的 PC 通过网络连接到装有视频管理系统的计算机。此程序采用视频管理系统和 Configuration Manager 程序进行配置。此程序通过视频管理系统操作。

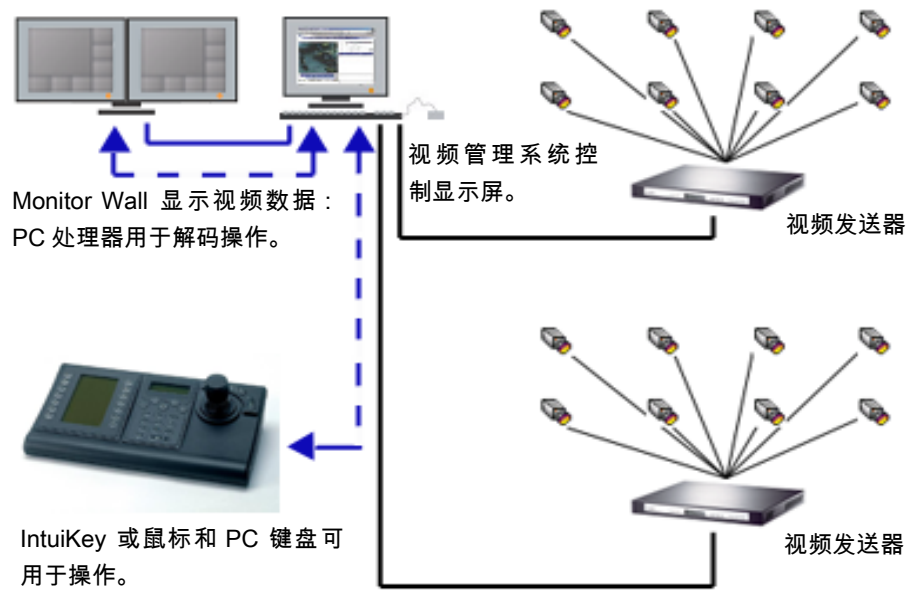
因此，另请参阅以下文档：

视频管理系统	介绍系统的基本设置，例如集成摄像机、设置组同步切换和规划图纸。
Configuration Manager	介绍其它配置选项。
站点地图	介绍如何在 VIDOS 中创建站点地图。
VIDOS IntuiKey	介绍与视频管理系统 VIDOS 集成时如何使用 IntuiKey 数字控制主机。
摄像机文档	制造商将为每台摄像机提供单独的文档。
VideoJet、VIP 等	BOSCH 将提供每台设备的文档。此类文档介绍了典型的设备设置。

1.5 Monitor Wall

Monitor Wall 是用于视频管理系统的一个易于使用的其它程序。Monitor Wall 用于在数字监视器上重现视频数据，视频管理系统则将按照与硬件监控器相同的处理方式处理这些数据。视频管理系统用于更改通过 Monitor Wall 显示的监视器窗口数量和排列布局。

例如，用户可以使用装有视频管理系统的 PC（通过相应的系统配置）建立连接、控制摄像机或启动即时回放。用户可以使用鼠标和 PC 键盘或 IntuiKey 控制主机执行这些操作。



2 安装

本章适用于视频管理系统管理员。本章介绍如何安装和激活 Monitor Wall。

2.1 安装和设置 Monitor Wall

Monitor Wall 程序一般安装在未装有与视频管理系统相关联的其它程序的 PC 上。



注释

如果您想安装 Monitor Wall 的 PC 上装有与视频管理系统相关联的其它程序，可选择**控制主机 > 管理工具 > 服务禁用**相关服务。

安装 Monitor Wall 时还会自动安装 Configuration Manager 程序。程序光盘随附了完整的安装说明（快速安装指南）。

安装后，您会在桌面上看到以下图标：



1. 单击此图标可以启动 Monitor Wall。

2.2 许可证

必须先购买相关许可证后才能使用 Monitor Wall。此许可证仅适用于装有 Monitor Wall 的特定 PC。

购买许可证后，您将通过电子邮件获得每个程序和工作区的一个授权号码。

借助此授权号码以及在 Configuration Manager 的 **许可证查看器 ...** 对话框中找到的安装代码，您可以在 **Bosch Software License Manager** Internet 平台上生成激活密钥。

您可以通过 **许可证查看器 ...** 对话框输入此密钥。然后，您即可使用 Monitor Wall。

2.2.1 生成激活密钥

获取安装代码

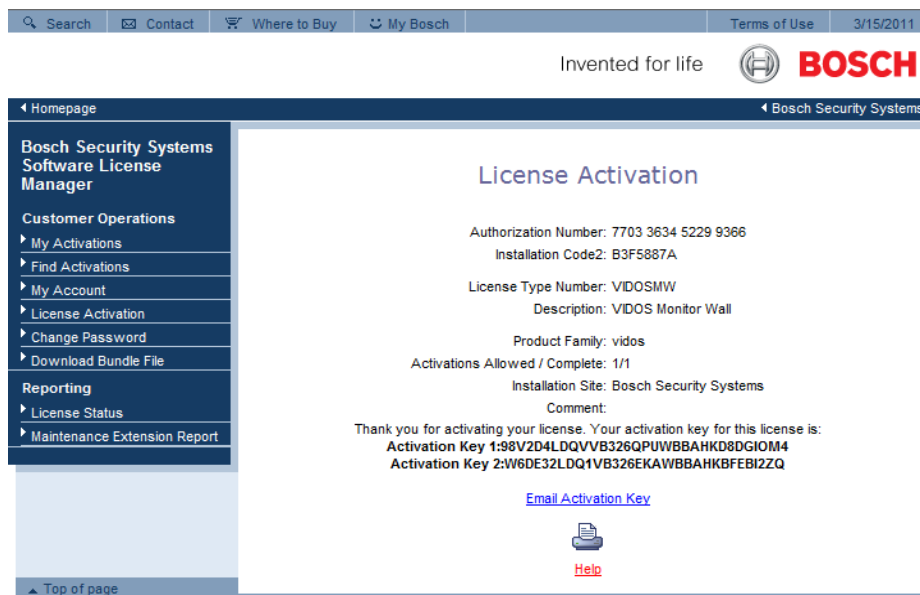
1. 打开 Configuration Manager。
2. 选择 **帮助 > 关于 ... > 许可证 > 许可证查看器 ...**。
记下第二个安装代码 (Code 2) 或者将其复制到剪贴板。

有关安装和操作 Configuration Manager 的更多详细信息，请参阅 Configuration Manager 的文档。

请求激活密钥

3. 从任何 PC 访问以下网站：
<https://activation.boschsecurity.com/>
此时会显示 Bosch Security Systems Software License Manager 用户界面。本页面仅以英文显示。
4. 如果您已有一个帐户，请登录。
如有必要，您也可以创建新的帐户。创建帐户的好处是您可以列出所有以前的许可证激活记录。
登录后将显示欢迎对话框。
您也可不登录而继续此流程。
接下来，您将看到 **License Activation** 屏幕。
5. 输入您在购买 Monitor Wall 时收到的授权号。
6. 然后，单击输入窗口旁的复选标记。
7. 接下来，输入安装代码以及有关安装位置的简短信息。您也可以添加一些备注。
此信息将辅助您完成以后向设备分配激活密钥的流程。
8. 单击 **Submit**。

此时将显示两个激活密钥。



您可将密钥复制到剪贴板。

您也可以要求通过电子邮件将密钥发送给您。要执行此操作，请单击 **Email Activation Key** 链接。此时会显示一个对话框，您可在此处输入收件人的两个电子邮件地址。

另外，还可以打印此页。

2.2.2

输入激活密钥

9. 打开 Configuration Manager。
10. 选择 **帮助 > 关于 ... > 许可证 > 许可证查看器 ...**。
11. 单击 **激活密钥** 按钮，然后输入第一个激活密钥 (**Activation Key 1**) 或粘贴剪贴板中的该密钥。
12. 单击 **确定** 按钮保存激活密钥。
13. 为第二个激活密钥 (**Activation Key 2**) 重复步骤 11 和 12。

完成激活后，**许可证查看器 ...** 对话框即会显示相关条目。现在，您即可在此 PC 上使用 Monitor Wall。

3

设置

本章适用于视频管理系统管理员。本章介绍如何在 VIDOS 视频管理系统中设置 Monitor Wall。

启动程序后，在网络扫描过程中，视频管理系统会像检测其他硬件接收器一样检测该程序，并且可将该程序集成到系统中。

监视器布局和摄像机连接由视频管理系统控制。

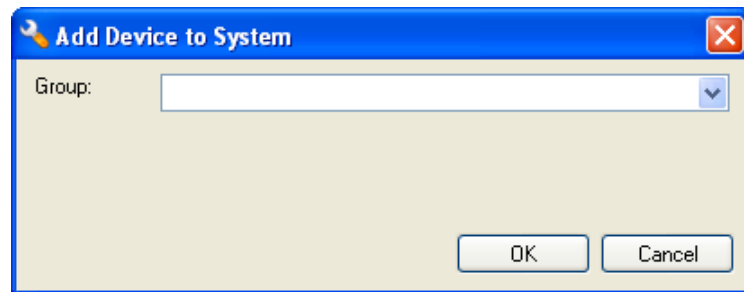
您可以向用户提供通过鼠标和 PC 键盘或 IntuiKey 来访问工作区的权限，从而允许用户操作 Monitor Wall，例如与监视器窗口建立连接。您可以使用权限管理功能为不同用户分配不同的操作选项。有关详细信息，请参阅 VIDOS 视频管理系统和 IntuiKey 上的独立文档。

3.1 将 Monitor Wall 集成到视频系统

3.1.1 将 Monitor Wall 集成到 Configuration Manager

要将 Monitor Wall 集成到视频管理系统，必须先将其集成到 Configuration Manager。

1. 启动 Monitor Wall。
2. 启动 Configuration Manager。
3. Configuration Manager 将自动扫描网络中的兼容设备。程序检测到像硬件一样运行的 Monitor Wall，并在主选项卡 **网络** 中列出该 Monitor Wall。
4. 在识别设备列表中，右键单击 Monitor Wall 的条目。
此时会出现弹出菜单。
5. 从弹出菜单中选择 **添加至系统 ...** 命令。
此时会出现 **添加设备至系统** 对话框。



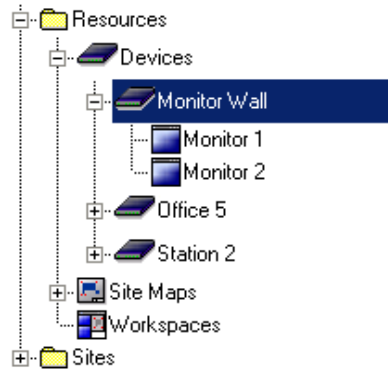
6. 您可以选择要集成到 Monitor Wall 中的现有组。
要创建新组，请输入组的名称。
也可以继续操作，而不选择或创建组。
7. 单击**确定**。
8. 切换至主选项卡 **设备**。
Monitor Wall 将出现在分配给系统的设备列表中。

3.1.2

将 Monitor Wall 集成到 VIDOS

要将 Monitor Wall 集成到 VIDOS 系统，必须启动该 Monitor Wall 并将其集成在 Configuration Manager 中。VIDOS 按照检测和显示其它设备（例如，硬件接收器）相同的方式，检测和显示 Monitor Wall。

1. 启动 Monitor Wall。
2. 启动 VIDOS。
3. 在 **概览** 窗口的 **系统** 选项卡中，打开 **资源** 文件夹下的树状结构。
4. Monitor Wall 将显示在 **设备** 下。对于每个 Monitor Wall，该设备的条目下均显示两个硬件监视器图标。



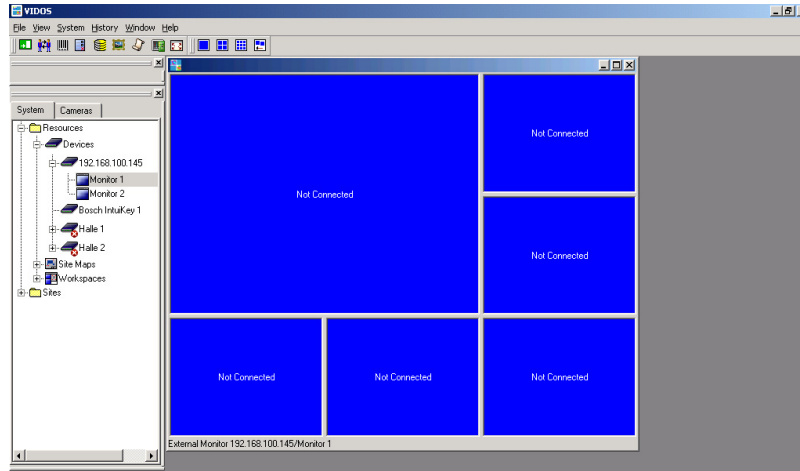
注释

您可以使用 VIDOS 控制多个 Monitor Wall。

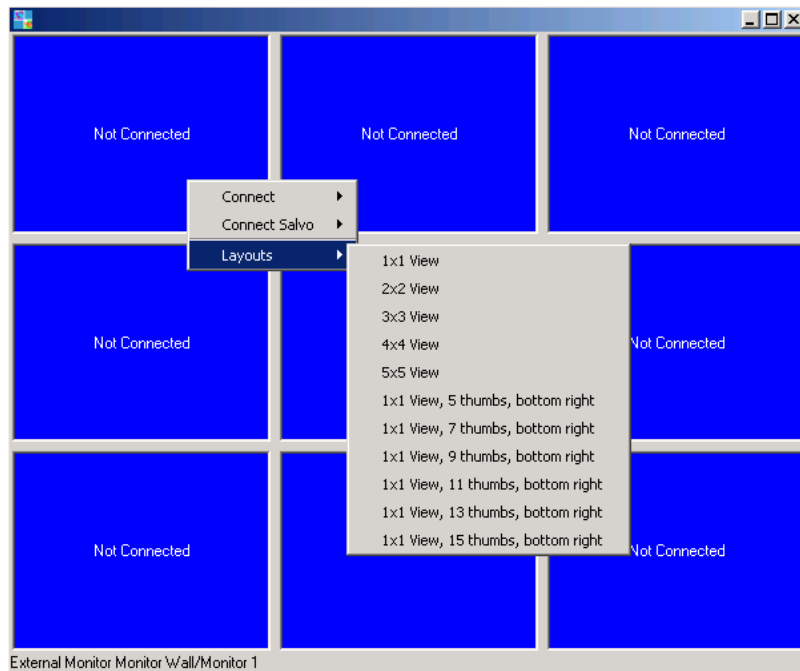
5. 右键单击所需的 Monitor Wall 的图标，然后选择 **属性**。
常规 选项卡将显示在 **属性** 对话框中。
 6. 为 Monitor Wall 输入一个有效名称，然后关闭该对话框。
 7. 为每个已安装的 Monitor Wall 重复步骤 5 和 6。
- 现在，已将安装在网络 PC 上的每个 Monitor Wall 集成到 VIDOS 系统。

3.2 配置监视器窗口的布局

1. 在 VIDOS 中 **概览** 窗口的 **系统** 选项卡中，双击 **设备** 下的树状结构中所需的 Monitor Wall 的符号。
此时将显示两个带有硬件监视器图标的子条目。
2. 双击监视器 1 或者在监视器 1 的弹出菜单中选择 **打开**。
此时将显示一个新窗口。此窗口中显示多个监视器窗口：



3. 右键单击窗口可以显示弹出菜单。
4. 从弹出菜单中选择 **布局**。选择所需的布局：



如果在双监视器中使用 Monitor Wall，则每一个监视器的布局是相同的。

3.3 建立与监视器窗口的连接



注释

如果在双监视器中使用 Monitor Wall，也可以将监视器 2 拖到桌面。

1. 右键单击其中一个监视器窗口。
2. 选择 **连接**。
将显示分配给 Configuration Manager 中的系统的设备和摄像机列表。
3. 选择要将此监视器窗口连接到的设备或摄像机。
4. 为每个监视器窗口重复步骤 1 至 3。

可选：

1. 按住鼠标按钮（拖放），将摄像机或编码器直接从 **系统** 树状结构拖到其中一个监视器窗口。建立连接后，Monitor Wall 的数字监视器上的相关窗口会立即开始进行视频回放。视频数据将按照 VIDOS 中的配置进行显示。

在 VIDOS 中，从所连接的摄像机的位置拍摄的快照按照在硬件监视器窗口一样的显示方式显示在每个监视器窗口中。



注释

某些设备或摄像机不支持快照功能。在这种情况下，VIDOS 中仅显示一个灰色监视器窗口。这不会影响 Monitor Wall 的数字监视器的视频回放。

3.4 为监视器编号以便使用 IntuiKey

要使用 IntuiKey 控制主机将摄像机连接到 Monitor Wall 的各个监视器窗口，必须为这些监视器窗口指定唯一的编号。

1. 在 VIDOS 的树状结构中，双击所需的 Monitor Wall 的图标。
此时将显示两个带有硬件监视器图标的子条目。
2. 右键单击与监视器 1 对应的硬件监视器图标，然后选择 **属性**。
常规 选项卡将显示在 **属性** 对话框中。
3. 为监视器输入一个有效名称和唯一的编号。
此编号将针对显示在 Monitor Wall 左上方的第一个窗口。后续窗口将从左到右、逐行进行自动编号。

此示例显示为监视器指定编号 7 时针对不同布局的监视器编号：



3x3 视图



1x1 视图，
5 个缩略图



1x1 视图，
7 个缩略图

4. 如果使用双监视器，请对第二个硬件监视器图标重复步骤 2 和 3。



注释

请确保未指定重复的编号。例如，如果您按 100 递增的数字指定监视器编号，就可以避免指定重复编号的情况出现（即使以后更改了布局）。

3.5 VIDOS 中的进一步设置

您可以允许用户操作 Monitor Wall，例如移动摄像机、建立连接或回放录像。要做到这一点，请为用户提供配有鼠标和 PC 键盘或者数字 IntuiKey 控制主机的 VIDOS 工作站。用户可以使用 VIDOS 也提供给其它软件或硬件监视器窗口的所有操作。

因此，为防止在未经授权的情况下使用其它功能，仔细分配用户权限非常重要。



警告

所有操作和连接都通过 VIDOS 执行。如果您需要更改连接或需要操作 Monitor Wall，请不要关闭 VIDOS。

有关设置 VIDOS 工作站的更多详细信息，请参阅 VIDOS 和 IntuiKey 上的独立文档。

3.6 退出 Monitor Wall

按 Esc 键可以退出 Monitor Wall。

此操作将禁用摄像机连接。重新启动 Monitor Wall 后，必须通过 VIDOS 重新建立这些连接。

3.7 Monitor Wall 和服务端

此程序也可以集成到 VIDOS 客户端 / 服务器系统。可以将 Monitor Wall 本地集成到单个 VIDOS 客户端。

但是，您也可以集中集成 Monitor Wall，这样，系统中的所有 VIDOS 客户端都可以访问它。要做到这一点，请使用 Configuration Manager。启动系统中的任意 Configuration Manager，将其连接至所需的服务器，然后按照适用 VIDOS Server 的独立文档（设备分配器部分）的说明将 Monitor Wall 分配给系统。

4 Configuration Manager 中的设置

在 Configuration Manager 中，像检测其它硬件一样检测当前运行的 Monitor Wall，同时显示不同的信息和提供附加的配置选项。以下列出了 Monitor Wall 的 Configuration Manager 中的配置页面，并提供了不同设置的说明。



注释

单击工具栏中的  后，更改才会生效。

有关详细信息，请参阅单独的 Configuration Manager 文档。

4.1 装置访问 选项卡

标识

在此区域中，您可以为 Monitor Wall 指定设备名称和 ID，以便在大型安装中方便地进行指定。

密码

在此区域中，您可以防止 Monitor Wall 受到未经授权的访问。

Monitor Wall 使用两个密码级别。**service** 级别代表最高的授权级别。拥有该访问级别时，用户在输入所需的密码后即可使用 Monitor Wall 的所有功能和更改所有配置设置。**user** 级别允许用户建立和断开连接，但是不提供对配置的访问权限。

设备访问（仅限于设备主选项卡）

此区域控制从 VIDOS 访问 Monitor Wall。您可以在此处配置设置，以确定 VIDOS 与 der Monitor Wall 之间通信所使用的协议和 HTTP 端口。

如果 Monitor Wall 受密码保护，您可以在此处保存用于通过 VIDOS 访问的密码。

版本信息

在此区域中，您可以查看 Monitor Wall 的硬件和固件版本。

4.2 高级 选项卡

视频窗口

在此区域中，您可以编辑视频窗口的显示方式。



注释

此区域的设置将应用到所有的视频窗口。您不能在此处为单独的视频窗口配置设置。

在 **纵横比** 下，您可以选择视频窗口的纵横比为 4:3 还是 16:9。选择适用于您的多数视频源的设置。

在 **元数据** 下，您可以规定元数据是否显示在视频窗口中。

在 **视频流畅** 下，您可以选择提高视频的回放质量。要提高质量，可将滑块控件拖到右边，或者在输入字段中输入一个介于 0 与 100 之间的数字。如果您输入 0，则不会进行视频平滑处理；如果您输入 100，则会进行最大可能的视频平滑处理。平滑处理级别越高，实况图像与在 Monitor Wall 中显示的视频图像之间的延迟就越长。

目标设备

如果 Monitor Wall 访问的设备受全局密码保护，您可以在此处保存此密码。


显示分辨率

在此区域，您可以指定 Monitor Wall 是否在启动时自动为显示设备选择最佳清晰度。

4.3 网络访问 选项卡

网络

在此区域，您可以定义 Monitor Wall 的网络设置。

1. 在 **设备 IP 地址** 字段中输入网络中的有效 IP 地址（例如 192.168.0.32）。
2. 必要时，输入此 IP 地址对应的子网掩码和网关地址。
3. 单击工具栏中的 。
4. 确认设备将重新启动的提示。
5. 重新启动 Monitor Wall。



注释

重新启动 Monitor Wall 后，新 IP 地址、新子网掩码或网关地址才会生效。

索引

C

Configuration Manager 7

I

IntuiKey 12

IP 地址 15

V

VIDOS 9

VIDOS Server 13

Z

安装代码 7

布局 11

回放质量 14

激活密钥 7

快照 12

权限管理 9, 13, 14

示例配置 5

视频窗口 14

视频管理系统 9

视频回放 12

视频平滑处理 14

双监视器 11

图形卡 4

网络设置 15

系统要求 4

许可证 7

用户权限 9, 13, 14

元数据 14

纵横比 14

最佳清晰度 14

Bosch Security Systems

Werner-von-Siemens-Ring 10

85630 Grasbrunn

Germany

www.boschsecurity.com

© Bosch Security Systems, 2011