



Monitor Wall 4.0



BOSCH

pl Instrukcja instalacji i obsługi

Spis treści

1	Wprowadzenie	4
1.1	Informacje dotyczące niniejszej instrukcji	4
1.2	Konwencje przyjęte w instrukcji	4
1.3	Minimalne wymagania odnośnie instalacji i pracy	4
1.4	Dodatkowa dokumentacja	6
1.5	Monitor Wall	7
2	Instalacja	8
2.1	Instalacja i uruchomienie programu Monitor Wall	8
2.2	Licencja	8
2.2.1	Generowanie klucza uaktywnienia	8
2.2.2	Wprowadzanie kluczy uaktywniających	10
3	Konfiguracja	11
3.1	Integracja programu Monitor Wall z systemem wizyjnym	11
3.1.1	Integracja programu Monitor Wall z programem Configuration Manager	11
3.1.2	Integracja programu Monitor Wall z programem VIDOS	12
3.2	Konfigurowanie układu okna monitora	13
3.3	Nawiązywanie połączeń z oknami monitora	14
3.4	Numeracja monitorów do pracy z panelem IntuiKey	15
3.5	Dalsze ustawienia w systemie VIDOS	15
3.6	Zamykanie programu Monitor Wall	16
3.7	Program Monitor Wall i serwery	16
4	Ustawienia w programie Configuration Manager	17
4.1	Karta Dostęp do urządzenia	17
4.2	Karta Zaawansowane	18
4.3	Karta Dostęp do sieci	18
	Indeks	19

1 Wprowadzenie

1.1 Informacje dotyczące niniejszej instrukcji

Niniejsza instrukcja jest przeznaczona dla osób, które będą konfigurowały program Monitor Wall. Szczegółowo opisuje konfigurację i pierwsze uruchomienie programu Monitor Wall. Program Monitor Wall może być obsługiwany tylko wraz systemem zarządzania sygnałem wizyjnym. Jest on instalowany na osobnym komputerze zintegrowanym z systemem zarządzania sygnałem wizyjnym. W tym systemie program Monitor Wall jest traktowany w taki sam sposób jak odbiornik sprzętowy. Program umożliwia jednak wyświetlanie obrazu na monitorach cyfrowych podłączonych do komputera.

Niniejsza instrukcja zakłada, że czytelnik posiada wiedzę na temat systemu zarządzania sygnałem wizyjnym.

1.2 Konwencje przyjęte w instrukcji

W niniejszej instrukcji instalacji i obsługi zostały użyte następujące symbole i zapisy, które mają na celu zwrócenie uwagi na sytuacje specjalne:



UWAGA!

Symbolem tym oznaczono instrukcje bezpieczeństwa, których nieprzestrzeganie może prowadzić do utraty danych.



UWAGA!

Ten symbol informuje o specjalnych funkcjach oraz wskazówkach bądź informacjach ułatwiających obsługę oprogramowania.

Określenia, które można spotkać w programie, np. opcje menu lub polecenia, są pisane czcionką **pogrubioną**.

1.3 Minimalne wymagania odnośnie instalacji i pracy

Sprzęt	Komputer osobisty
Procesor:	Dual Core, 3 GHz lub szybszy
Interfejs dysku twardego:	IDE lub nowszy
Pamięć RAM:	Min. 2 GB
System operacyjny:	Windows XP Home / XP Professional SP2/SP3, Windows Vista SP1/SP2, Windows 7 (Business, Home; 32-bitowy, 64-bitowy w trybie emulacji)

Karta graficzna:	NVIDIA Quadro FX 4800/4600/4500/3500/ 1500 PCIe (wersja sterownika: 91.85) NVIDIA Quadro NVS 440/285 PCIe (wersja sterownika: 91.85) ATI FireGL V7200/V3300 PCIe (wersja sterownika: 8.323) lub podobne
Karta sieciowa Ethernet:	100 Mb
Karta muzyczna:	Zalecana
Oprogramowanie:	DirectX 9.0c lub nowszy MPEG-ActiveX 5.06.0013 Configuration Manager 4.03.0017 lub nowszy System zarządzania sygnałem wizyjnym (np. BVMS, VIDOS)
Wolne miejsce na dysku twardym: (przeznaczone do instalacji)	100 MB (środowisko .NET, formant MPEG ActiveX, programy Monitor Wall, Configuration Manager)

Powyższe specyfikacje są wymaganiami minimalnymi. Im wyższa jest rozdzielczość obrazu i prędkość transmisji strumienia wizyjnego oraz im większa jest liczba okien monitora, tym większe jest zużycie mocy obliczeniowej komputera, na którym zainstalowany jest program Monitor Wall.

Poniższa przykładowa konfiguracja służy jako punkt wyjścia do określenia specyfikacji systemu użytkownika:

Przykładowa konfiguracja:	Intel Core 2 Duo E8400, 3.2 GHz, 2 GB RAM, Karta graficzna NVIDIA Quadro FX 4800
Odtwarzanie:	5 x 4CIF MPEG-4 lub 10 x 2CIF MPEG-4 lub 20 x CIF MPEG-4

1.4 Dodatkowa dokumentacja

Program Monitor Wall jest instalowany na komputerze PC, posiadającym połączenie sieciowe z komputerem, na którym zainstalowany jest system zarządzania sygnałem wizyjnym. Program jest konfigurowany za pomocą systemu zarządzania sygnałem wizyjnym oraz programu Configuration Manager. Program jest obsługiwany za pomocą systemu zarządzania sygnałem wizyjnym.

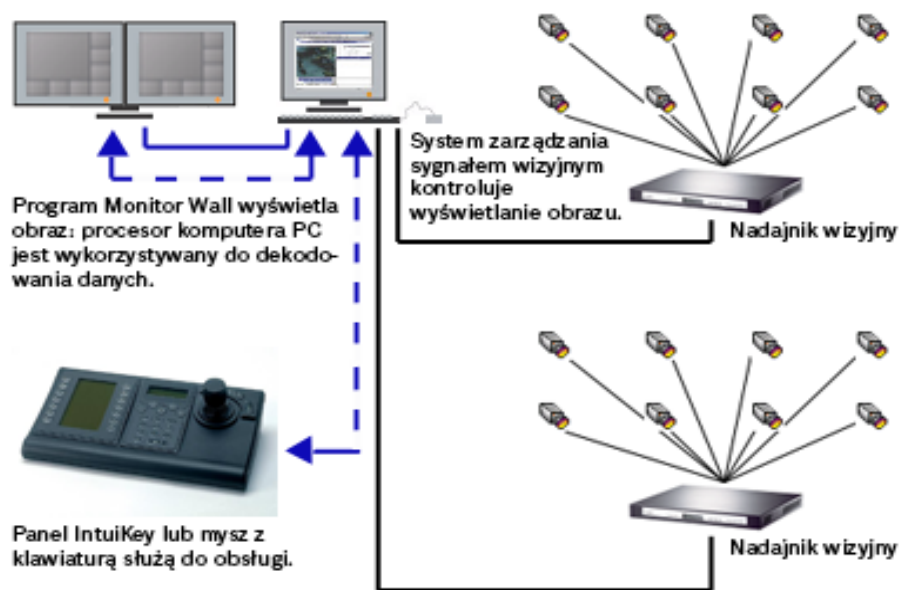
Z tego powodu należy także zapoznać się z poniższą dokumentacją:

System zarządzania sygnałem wizyjnym	Opisuje podstawowe czynności konfiguracyjne w systemie, np. integrowanie kamer, programowanie sekwencji oraz planowanie rysunków.
Configuration Manager	Opisuje dodatkowe opcje konfiguracyjne.
Mapy obszaru	Opisuje tworzenie map obszaru w systemie VIDOS.
VIDOS IntuiKey	Opisuje sposób obsługi cyfrowego panelu sterującego IntuiKey, zintegrowanego z systemem zarządzania sygnałem wizyjnym VIDOS.
Instrukcja obsługi kamery	Producent dostarcza osobną instrukcję do każdej kamery.
VideoJet, VIP itp.	Firma BOSCH dostarcza osobną instrukcję do każdego urządzenia. Instrukcja objaśnia typowe ustawienia urządzenia.

1.5 Monitor Wall

Monitor Wall jest łatwym w obsłudze programem dodatkowym, przeznaczonym do systemu zarządzania sygnałem wizyjnym. Program Monitor Wall służy do odtwarzania obrazu na monitorach cyfrowych, które są traktowane przez system zarządzania sygnałem wizyjnym w taki sam sposób jak monitory sprzętowe. System zarządzania sygnałem wizyjnym może być użyty do zmiany liczby oraz rozmieszczenia okien monitora wyświetlanych za pomocą programu Monitor Wall.

Za pomocą komputera, na którym jest zainstalowany system zarządzania sygnałem wizyjnym, użytkownik może na przykład nawiązywać połączenia, sterować kamerami lub uruchomić odtwarzanie natychmiastowe (przy odpowiedniej konfiguracji systemu). Użytkownik może wykonywać te czynności za pomocą myszy i klawiatury komputera PC lub panelu sterującego IntuiKey.



2 Instalacja

Ten rozdział jest przeznaczony dla administratora systemu zarządzania sygnałem wizyjnym. Zawiera opis instalacji i uaktywnienia programu Monitor Wall.

2.1 Instalacja i uruchomienie programu Monitor Wall

Program Monitor Wall jest zwykle instalowany na komputerze PC, na którym nie zainstalowano wcześniej programów związanych z systemem zarządzania sygnałem wizyjnym.



UWAGA!

Jeśli inne programy związane z systemem zarządzania sygnałem wizyjnym są zainstalowane na komputerze PC, na którym ma być zainstalowany program Monitor Wall, należy wyłączyć odpowiednie usługi. W tym celu należy wybrać **Panel sterowania > Narzędzia administracyjne > Usługi**.

Podczas instalacji programu Monitor Wall automatycznie instalowany jest również program Configuration Manager. Do płyty CD zawierającej program jest dołączona instrukcja instalacji (Instrukcja szybkiej instalacji).

Po pomyślnym zakończeniu instalacji na pulpicie będzie widoczna następująca ikona:



1. Kliknąć ikonę, aby uruchomić program Monitor Wall.

2.2 Licencja

Przed rozpoczęciem pracy z programem Monitor Wall należy zakupić odpowiednią licencję. Licencje różnią się w zależności od komputera PC, na którym zainstalowano program Monitor Wall.

Przy zakupie licencji użytkownik otrzyma za pomocą poczty elektronicznej numer autoryzacyjny osobny dla każdego programu i stacji roboczej.

Używając tego numeru oraz kodu instalacyjnego, dostępnego w oknie dialogowym **License Viewer...** programu Configuration Manager, można na platformie internetowej **Bosch Software License Manager** wygenerować klucz uaktywniający.

Następnie należy wprowadzić klucz w oknie dialogowym **License Viewer...**. Od tego momentu można używać oprogramowania Monitor Wall.

2.2.1 Generowanie klucza uaktywnienia

Uzyskiwanie kodu instalacyjnego

1. Otworzyć Configuration Manager.
2. Wybrać **Pomoc > Informacje... > Licencje > License Viewer...**

Zanotować drugi kod instalacyjny (Code 2) lub skopiować go do schowka.

Bardziej szczegółowe informacje na temat instalacji i obsługi programu Configuration Manager można znaleźć w dokumentacji programu Configuration Manager.

Zamawianie kluczy uaktywnienia

3. Na dowolnym komputerze otworzyć następującą witrynę:
<https://activation.boschsecurity.com/>
Na ekranie zostanie wyświetlony interfejs użytkownika programu Bosch Security Systems Software License Manager. Strona dostępna jest tylko w języku angielskim.
4. Jeśli użytkownik ma już konto, należy się zalogować.
Można również utworzyć nowe konto. Zaletą posiadania konta jest możliwość wyświetlenia wszystkich poprzednich aktywacji licencji użytkownika.
Po zalogowaniu wyświetlone zostanie okno powitalne.
Proces można kontynuować także bez logowania.
Następnie zostanie wyświetlony ekran **License Activation**.
5. Wprowadzić numer autoryzacyjny dostarczony przy zakupie programu Monitor Wall.
6. Kliknąć pole obok okna edycji.
7. Następnym krokiem jest wprowadzenie kodu instalacyjnego wraz z krótką informacją dotyczącą miejsca instalacji. Można również dodać komentarz.
Informacje te będą później pomocne podczas przypisywania klucza uaktywnienia do urządzenia.
8. Kliknąć **Submit**.
Zostaną wyświetlone dwa klucze uaktywnienia.

Search Contact Where to Buy My Bosch Terms of Use 3/15/2011

Invented for life **BOSCH**

← Homepage Bosch Security Systems

Bosch Security Systems Software License Manager

Customer Operations

- ▶ My Activations
- ▶ Find Activations
- ▶ My Account
- ▶ License Activation
- ▶ Change Password
- ▶ Download Bundle File

Reporting

- ▶ License Status
- ▶ Maintenance Extension Report

Top of page

License Activation

Authorization Number: 7703 3634 5229 9366
Installation Code2: B3F5887A

License Type Number: VIDOSMW
Description: VIDOS Monitor Wall

Product Family: vidos
Activations Allowed / Complete: 1/1
Installation Site: Bosch Security Systems
Comment:

Thank you for activating your license. Your activation key for this license is:
Activation Key 1:98V2D4LDQVVB326QPUWBBAHKD8DGIOM4
Activation Key 2:W6DE3ZLDQ1VB326EKAWBBAHKBFEBI2ZQ

[Email Activation Key](#)

[Help](#)

Klucze można skopiować do schowka.

Użytkownik może także otrzymać klucze pocztą elektroniczną. W tym celu należy kliknąć łącze **Email Activation Key**. Zostanie wyświetlone okno dialogowe, w którym można wpisać dwa adresy e-mail odbiorców.

Stronę tę można wydrukować.

2.2.2

Wprowadzanie kluczy uaktywniających

9. Otworzyć Configuration Manager.
10. Wybrać **Pomoc > Informacje... > Licencje > License Viewer...**
11. Kliknąć przycisk **Klucz uaktywniający** i wpisać pierwszy klucz uaktywnienia (**Activation Key 1**) lub wkleić go ze schowka.
12. Kliknąć przycisk **OK**, aby zapisać klucz uaktywnienia.
13. Powtórzyć czynności opisane w krokach 11 i 12 dla drugiego klucza uaktywnienia (**Activation Key 2**).

Po dokonaniu aktywacji odpowiedni wpis zostanie wyświetlony w oknie dialogowym **License Viewer....** Od tego momentu na komputerze PC można używać programu Monitor Wall.

3 Konfiguracja

Ten rozdział jest przeznaczony dla administratora systemu zarządzania sygnałem wizyjnym. Opisuje on sposób konfiguracji programu Monitor Wall w systemie zarządzania sygnałem wizyjnym VIDOS.

Po uruchomieniu programu system zarządzania sygnałem wizyjnym wykrywa go podczas skanowania sieci, tak jak wszystkie pozostałe odbiorniki sprzętowe. Program może wówczas zostać zintegrowany z systemem.

Rozplanowanie monitorów i połączenia kamer są kontrolowane przez system zarządzania sygnałem wizyjnym.

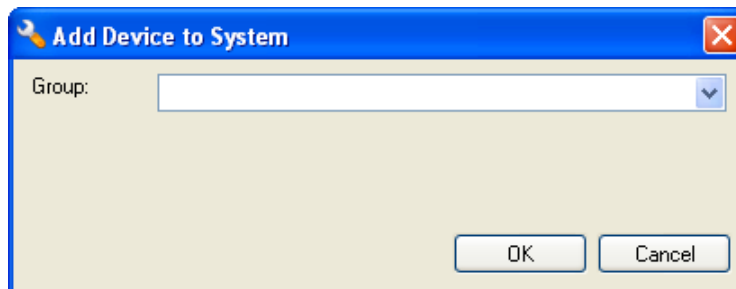
Istnieje możliwość przyznania użytkownikowi uprawnień do obsługi programu Monitor Wall, np. w celu nawiązywania połączeń z oknem monitora, poprzez przydzielenie dostępu do stacji roboczej z myszą i klawiaturą lub panelem IntuiKey. Poszczególnym użytkownikom można przypisać różne opcje sterowania, używając do tego celu funkcji zarządzania uprawnieniami. Więcej informacji znajduje się w osobnej dokumentacji systemu zarządzania sygnałem wizyjnym VIDOS i panelu sterującego IntuiKey.

3.1 Integracja programu Monitor Wall z systemem wizyjnym

3.1.1 Integracja programu Monitor Wall z programem Configuration Manager

Aby zintegrować program Monitor Wall z systemem zarządzania sygnałem wizyjnym, należy go najpierw zintegrować z programem Configuration Manager.

1. Uruchomić program Monitor Wall.
2. Uruchomić program Configuration Manager.
3. Program Configuration Manager automatycznie wyszukuje w sieci kompatybilne urządzenia. Wykrywa uruchomiony program Monitor Wall, podobnie jak sprzęt, i umieszcza go na liście znajdującej się na karcie **Sieć**.
4. Na liście zidentyfikowanych urządzeń kliknąć prawym przyciskiem myszy pozycję Monitor Wall.
Pojawi się menu kontekstowe.
5. Z menu kontekstowego wybrać polecenie **Dodaj do systemu...**
Wyświetli się okno dialogowe **Dodaj urządzenie do systemu**.



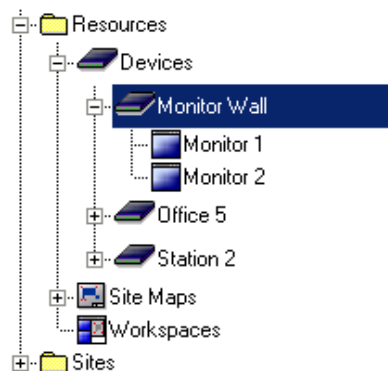
6. Można wybrać istniejącą grupę, z którą program Monitor Wall ma być zintegrowany. Aby utworzyć nową grupę, należy wpisać jej nazwę. Można także kontynuować bez wybierania lub tworzenia grupy.
7. Kliknąć **OK**.
8. Przejść do karty **Urządzenia**.
Program Monitor Wall pojawia się na liście urządzeń przypisanych do systemu.

3.1.2

Integracja programu Monitor Wall z programem VIDOS

Aby zintegrować program Monitor Wall z systemem VIDOS, należy go uruchomić i zintegrować z programem Configuration Manager. System VIDOS wykrywa program Monitor Wall i wyświetla go w taki sam sposób jak inne urządzenia, np. odbiornik sprzętowy.

1. Uruchomić program Monitor Wall.
2. Uruchomić program VIDOS.
3. W oknie **Przegląd** na karcie **System** należy rozwinąć strukturę drzewa pod folderem **Zasoby**.
4. Program Monitor Wall jest wyświetlony pod wpisem **Urządzenia**. Dla każdego programu Monitor Wall wyświetlone są dwie ikony monitorów sprzętowych pod wpisem odnoszącym się do urządzenia.



UWAGA!

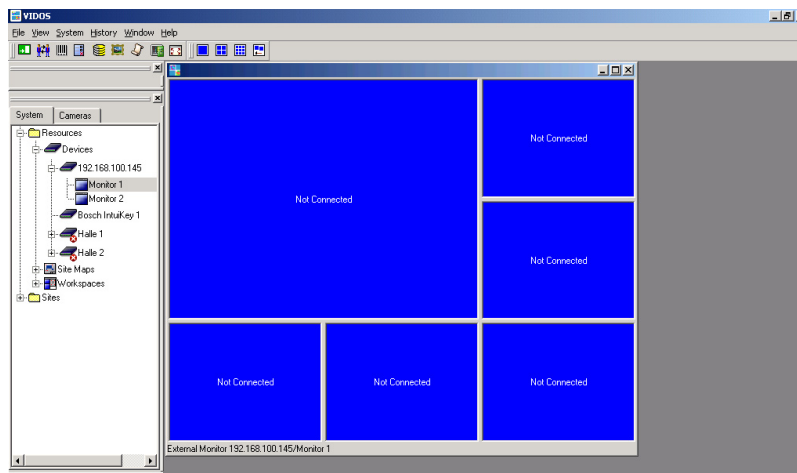
Systemu VIDOS można użyć do sterowania więcej niż jednym programem Monitor Wall.

5. Kliknąć prawym przyciskiem myszy ikonę żądanego programu Monitor Wall i wybrać opcję **Właściwości**.
Karta **Ogólne** jest wyświetlana w oknie dialogowym **Właściwości**.
6. Nadać programowi Monitor Wall jednoznaczną nazwę i zamknąć okno.
7. Powtórzyć czynności opisane w krokach 5 i 6 dla każdego zainstalowanego programu Monitor Wall.

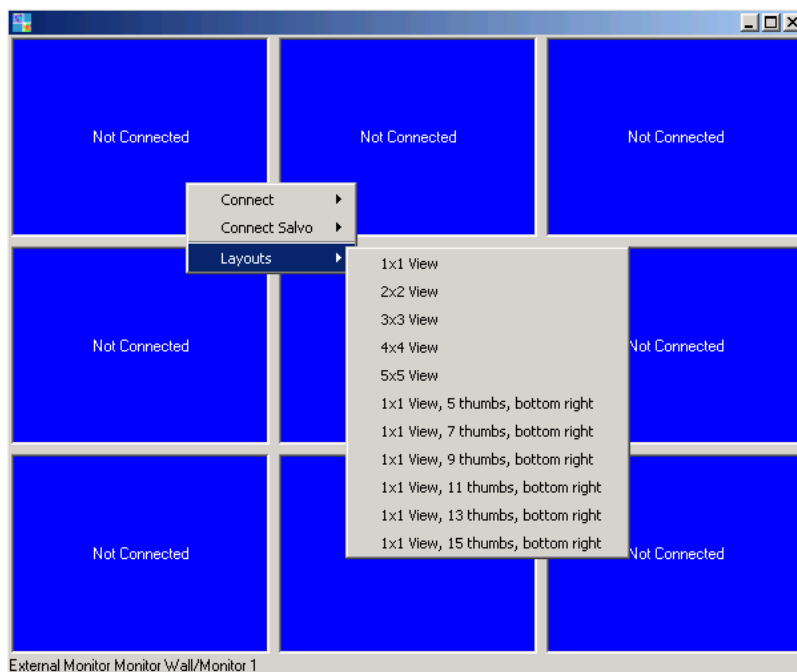
Każdy program Monitor Wall zainstalowany na sieciowym komputerze PC będzie od tego momentu zintegrowany z systemem VIDOS.

3.2 Konfigurowanie układu okna monitora

1. W systemie VIDOS, w oknie **Przegląd**, na karcie **System** należy kliknąć dwukrotnie symbol żądanego programu Monitor Wall w strukturze drzewa pod wpisem **Urządzenia**. Zostaną wyświetlone dwa wpisy podrzędne z ikoną monitora sprzętowego.
2. Kliknąć dwukrotnie Monitor 1 lub wybrać polecenie **Otwórz** z menu kontekstowego pozycji Monitor 1.
Wyświetli się nowe okno. W obrębie tego okna jest wyświetlonych kilka okien monitora:



3. Kliknąć prawym przyciskiem myszy w oknie, aby wyświetlić menu kontekstowe.
4. Wybrać opcję **Układy okien** z menu kontekstowego. Wybrać żądany układ:



Jeśli program Monitor Wall jest używany na dwóch monitorach, układ jest identyczny na obu ekranach.

3.3 Nawiązywanie połączeń z oknami monitora

**UWAGA!**

Jeśli program Monitor Wall jest używany na dwóch monitorach, należy również przeciągnąć ikonę monitora 2 na pulpit.

1. Kliknąć prawym przyciskiem myszy jedno z okien monitora.
2. Wybrać **Połącz**.
Zostanie wyświetlona lista urządzeń i kamer przypisanych do systemu w programie Configuration Manager.
3. Wybrać urządzenie lub kamerę, do której ma być podłączone okno monitora.
4. Powtórzyć czynności opisane w krokach od 1 do 3 dla każdego okna monitora.

Rozwiązanie alternatywne:

1. Przytrzymując przycisk myszy, należy przeciągnąć ikonę kamery lub nadajnika bezpośrednio ze struktury drzewa **System** do jednego z okien monitora.

Zaraz po nawiązaniu połączenia rozpocznie się wyświetlanie obrazu w odpowiednim oknie na monitorze cyfrowym programu Monitor Wall. Dane wizyjne są wyświetlane zgodnie z konfiguracją w systemie VIDOS.

W systemie VIDOS ujęcie z lokalizacji podłączonej kamery jest wyświetlane w każdym oknie monitora w sposób podobny jak w przypadku wyświetlania okien monitora sprzętowego.

**UWAGA!**

Niektóre urządzenia i kamery nie obsługują funkcji ujęć. W takim przypadku w systemie VIDOS wyświetlanie jest tylko szare okno monitora. Nie ma to wpływu na odtwarzanie obrazu na monitorze cyfrowym programu Monitor Wall.

3.4 Numeracja monitorów do pracy z panelem IntuiKey

Aby podłączyć kamery do poszczególnych okien monitorów programu Monitor Wall za pomocą panelu sterującego IntuiKey, oknom monitora należy przypisać niepowtarzalne numery.

1. W strukturze drzewa systemu VIDOS należy kliknąć dwukrotnie ikonę żądanego programu Monitor Wall.
Zostaną wyświetlone dwa wpisy podrzędne z ikonami monitorów sprzętowych.
2. Kliknąć prawym przyciskiem myszy ikonę monitora sprzętowego Monitor 1 i wybrać opcję **Właściwości**.
Karta **Ogólne** jest wyświetlana w oknie dialogowym **Właściwości**.
3. Nadać monitorowi jednoznaczny nazwę oraz niepowtarzalny numer.
Numer odnosi się do pierwszego okna, które jest wyświetlane w lewym górnym rogu programu Monitor Wall. Kolejne okna są numerowane automatycznie od lewej do prawej, wiersz po wierszu.

Poniższy przykład ilustruje sposób numerowania monitorów w różnych układach, jeśli pierwszemu monitorowi nadano numer 7:



Podgląd 3x3



Podgląd 1x1,
5 miniatur



Podgląd 1x1,
7 miniatur

4. Jeśli są używane dwa monitory, należy powtórzyć czynności opisane w krokach 2 i 3 dla ikony drugiego monitora sprzętowego.



UWAGA!

Upewnić się, że przypisane numery się nie powtarzają. Jeśli monitorom zostaną przypisane numery będące na przykład wielokrotnością liczby 100, zapobiegnie to powtarzaniu przypisanych numerów, nawet jeśli układy będą później zmieniane.

3.5 Dalsze ustawienia w systemie VIDOS

Istnieje możliwość przyznania użytkownikowi uprawnień do obsługi programu Monitor Wall, np. w celu ustawiania kamer, nawiązywania połączeń lub odtwarzania zapisanego obrazu. W tym celu należy udostępnić użytkownikowi stację roboczą VIDOS z myszą i klawiaturą lub z cyfrowym panelem sterującym IntuiKey. Użytkownik ma możliwość wykonywania wszystkich operacji oferowanych przez system VIDOS oferuje również dla innych okien monitorów programowych lub sprzętowych.

Dlatego podczas przydzielania użytkownikom uprawnień ważne jest zachowanie ostrożności, aby zapobiec nieuprawnionemu dostępowi do innych funkcji.



OSTRZEZENIE!

Wszystkie operacje i połączenia są wykonywane za pomocą systemu VIDOS. Nie zamykać systemu VIDOS, jeśli połączenia mają być zmienione lub jeśli ma być obsługiwany program Monitor Wall.

Bardziej szczegółowe informacje na temat konfigurowania stacji roboczych systemu VIDOS znajdują się w osobnej dokumentacji systemu VIDOS i panelu IntuiKey.

3.6 Zamykanie programu Monitor Wall

Aby zamknąć program Monitor Wall, należy nacisnąć klawisz Esc. Ta operacja przerwie połączenia kamer. Po ponownym uruchomieniu programu Monitor Wall połączenia muszą być nawiązane ponownie za pomocą systemu VIDOS.

3.7 Program Monitor Wall i serwery

Program może być także zintegrowany z systemem klient-serwer VIDOS. Istnieje możliwość lokalnego zintegrowania programu Monitor Wall z pojedynczym klientem VIDOS. Można także centralnie zintegrować program Monitor Wall, aby wszyscy klienci systemu VIDOS mieli do niego dostęp. W tym celu należy użyć programu Configuration Manager. Uruchomić dowolny program Configuration Manager w systemie, podłączyć go dożądanego serwera i przypisać programy Monitor Wall do systemu, jak to opisano w osobnej dokumentacji serwera VIDOS Server (rozdział pt. Alokator urządzeń).

4 Ustawienia w programie Configuration Manager

W programie Configuration Manager uruchomione programy Monitor Wall są wykrywane w taki sam sposób jak inne urządzenia. Wyświetlane są różne informacje i dostępne są dalsze opcje konfiguracji. Poniżej znajduje się lista stron konfiguracyjnych programu Configuration Manager uruchomionego w programie Monitor Wall oraz objaśnienie różnych ustawień.



UWAGA!

Aby zastosować zmiany, należy kliknąć ikonę  na pasku narzędzi.

Szczegółowe informacje można znaleźć w osobnej dokumentacji programu Configuration Manager.

4.1 Karta Dostęp do urządzenia

Identyfikacja

W tym polu można przypisać programowi Monitor Wall nazwę urządzenia oraz identyfikator w celu ułatwienia procesu przydzielania w dużych instalacjach.

Hasło

W tym polu można ustawić zabezpieczenie programu Monitor Wall przed nieuprawnionym dostępem.

Program Monitor Wall używa dwóch poziomów hasła. Hasło **service** reprezentuje najwyższy poziom uprawnień. Na tym poziomie dostępu po wprowadzeniu wymaganego hasła użytkownicy mogą korzystać ze wszystkich funkcji programu Monitor Wall i zmieniać wszystkie ustawienia konfiguracyjne. Poziom **user** umożliwia użytkownikom nawiązywanie i przerywanie połączeń, ale nie zapewnia dostępu do konfiguracji.

Dostęp do urządzenia (tylko karta Urządzenia)

W tym polu można kontrolować dostęp z systemu VIDOS do programu Monitor Wall. Można tu konfigurować ustawienia i określić, który protokół i który port HTTP mają być używane do komunikacji pomiędzy systemem VIDOS a programem der Monitor Wall.

Jeśli program Monitor Wall jest chroniony hasłem dostępu, w tym polu można zapisać to hasło za pomocą systemu VIDOS.

Informacja o wersji

W tym polu można wyświetlić wersje urządzeń i oprogramowania układowego programu Monitor Wall.

4.2 Karta Zaawansowane

Okna sygnału wizyjnego

W tym polu można zmieniać sposób wyświetlania okien sygnału wizyjnego.



UWAGA!

Ustawienia w tym polu odnoszą się do wszystkich okien sygnału wizyjnego. Nie można tu zmieniać konfiguracji ustawień poszczególnych okien sygnału wizyjnego.

W polu **Format obrazu** można ustawić format obrazu okien sygnału wizyjnego: 4:3 lub 16:9. Wybrać ustawienie odpowiednie dla większości używanych źródeł sygnału wizyjnego.

W polu **Metadane** można określić, czy metadane mają być wyświetlane w oknach sygnału wizyjnego czy nie.

W polu **Wygładzanie obrazu** można podwyższyć jakość odtwarzania obrazu. Aby podwyższyć jakość, należy przeciągnąć suwak w prawo lub wpisać liczbę z zakresu od **0** do **100** w polu edycji. Po wpisaniu wartości **0** wygładzanie obrazu jest nieaktywne, z kolei po wpisaniu wartości **100** aktywowany jest najwyższy poziom działania funkcji wygładzania obrazu. Im wyższy stopień wygładzania, tym większe jest opóźnienie pomiędzy obrazem na żywo a obrazem wyświetlanym w programie Monitor Wall.

Lokalizacja docelowa

Jeśli urządzenia, do których ma dostęp program Monitor Wall, są zabezpieczone hasłem globalnym, w tym polu można zapisać to hasło.


Rozdzielczość obrazu

W tym polu można określić, czy podczas uruchamiania program Monitor Wall ma automatycznie wybierać rozdzielczość optymalną dla urządzenia wyświetlającego.

4.3 Karta Dostęp do sieci

Sieć

W tym polu można zmienić ustawienia sieciowe programu Monitor Wall.

1. W polu **Adres IP urządzenia** należy wpisać adres IP, który jest odpowiedni dla danej sieci (na przykład 192.168.0.32).
2. W razie potrzeby należy wpisać maskę podsieci i adres bramy, odpowiednie dla adresu IP.
3. Na pasku narzędzi kliknąć .
4. Potwierdzić, że urządzenie ma być ponownie uruchomione.
5. Uruchomić ponownie program Monitor Wall.



UWAGA!

Adres IP, maska podsieci oraz adres bramy zostaną uaktualnione dopiero po ponownym uruchomieniu programu Monitor Wall.

Indeks

A

Adres IP 18

C

Configuration Manager 8

D

Dwa monitory 13

F

Format obrazu 18

I

IntuiKey 15

J

Jakość odtwarzania 18

K

Karta graficzna 5

Klucz uaktywnienia 8, 9

Kod instalacji 8

L

Licencja 8

M

Metadane 18

O

Okna sygnału wizyjnego 18

P

Przykładowa konfiguracja 5

R

Rozdzielczość, optymalna 18

S

Serwer VIDOS 16

System zarządzania sygnałem wizyjnym 11

U

Ujęcia 14

Układy okien 13

Uprawnienia użytkownika 11, 15, 17

Ustawienia sieci 18

V

VIDOS 11

W

Wyglądanie obrazu 18

Wymagania systemowe 4

Wyświetlanie obrazu 14

Z

Zarządzanie uprawnieniami 11, 15, 17

Bosch Security Systems

Werner-von-Siemens-Ring 10
85630 Grasbrunn
Germany

www.boschsecurity.com

© Bosch Security Systems, 2011