



# Monitor Wall 4.0



**BOSCH**

nl Installatie- en bedieningshandleiding



# Inhoudsopgave

---

<b>1</b>	<b>Inleiding</b>	<b>4</b>
1.1	Over deze handleiding	4
1.2	Conventies in deze handleiding	4
1.3	Minimumvereisten voor installatie en bediening	4
1.4	Aanvullende documentatie	6
1.5	Monitor Wall	7
<hr/>		
<b>2</b>	<b>Installatie</b>	<b>8</b>
2.1	Installeren en starten van de Monitor Wall	8
2.2	licentie	8
2.2.1	De activeringssleutel genereren	8
2.2.2	Activeringssleutels invoeren	9
<hr/>		
<b>3</b>	<b>Setup</b>	<b>10</b>
3.1	Monitor Wall in het Videosysteem integreren	10
3.1.1	Integreren Monitor Wall in Configuration Manager	10
3.1.2	Integreren Monitor Wall in VIDOS	11
3.2	Indeling van het monitorvenster	12
3.3	Verbindingen maken met de monitorvensters	13
3.4	Monitornummering voor gebruik met IntuiKey	14
3.5	Verdere instellingen in VIDOS	14
3.6	Monitor Wall afsluiten	15
3.7	Monitor Wall en servers	15
<hr/>		
<b>4</b>	<b>Instellingen in Configuration Manager</b>	<b>16</b>
4.1	Tabblad Toegang unit	16
4.2	Tabblad Geavanceerd	17
4.3	Tabblad Netwerктоegang	17
<hr/>		
	<b>Trefwoordenregister</b>	<b>18</b>

# 1 Inleiding

## 1.1 Over deze handleiding

Deze handleiding is bedoeld voor personen die het programma Monitor Wall instellen. In de handleiding worden de installatie en ingebruikname beschreven van Monitor Wall.

Monitor Wall kan alleen worden bediend met een videomanagementsysteem. Het is geïnstalleerd op een afzonderlijke pc die is geïntegreerd in het videomanagementsysteem. Binnen dit systeem wordt Monitor Wall op dezelfde manier als een hardwaredecoder behandeld. Met dit programma kunnen videogegevens worden weergegeven op digitale monitoren die op deze pc zijn aangesloten.

In deze documentatie wordt ervan uitgegaan dat de lezer bekend is met het videomanagementsysteem.

## 1.2 Conventies in deze handleiding

In deze handleiding worden de volgende pictogrammen en opmerkingen gebruikt om aandacht te vestigen op bijzondere omstandigheden:



### LET OP!

Veiligheidsinstructies die moeten worden aangehouden, omdat dit anders tot gegevensverlies kan leiden, worden met dit pictogram aangegeven.

---



### AANWIJZING!

Dit pictogram geeft speciale productkenmerken aan en geeft tips en informatie voor gemakkelijker gebruik van de software.

---

Termen die in het programma kunnen worden gevonden, bijvoorbeeld menu-opties of opdrachten, zijn **vet gedrukt**.

## 1.3 Minimumvereisten voor installatie en bediening

Hardware-	PC
CPU:	Dual Core, 3,0 GHz of hoger
Interface vaste schijf:	IDE of beter
RAM:	min. 2 GB
Besturingssysteem:	Windows XP Home / XP Professional SP2/SP3, Windows Vista SP1/SP2, Windows 7 (Business, Home; 32-bits, 64-bits in emulatiemodus)

Grafische kaart:	NVIDIA Quadro FX 4800/4600/4500/3500/ 1500 PCIe (driverversie 91.85) NVIDIA Quadro NVS 440/285 PCIe (driverversie 91.85) ATI FireGL V7200/V3300 PCIe (driverversie 8.323) of gelijkwaardig
Ethernet-netwerkaart:	100 MB
Geluidskaart:	Aanbevolen
Software:	DirectX 9.0c of hoger MPEG-ActiveX 5.06.0013 Configuration Manager 4.03.0017 of hoger Videomanagementsysteem (bijv. BVMS, VIDOS)
Vrije ruimte op de harde schijf: (bij installatie)	100 MB (.NET-omgeving, MPEG-ActiveX, Monitor Wall, Configuration Manager)

De bovengenoemde specificaties zijn minimumvereisten. Hoe hoger de weergegeven resolutie, de bit rate van de videostream en het aantal monitorvensters, hoe meer processorcapaciteit vereist is voor de pc waarop Monitor Wall is geïnstalleerd. De volgende voorbeeldconfiguratie dient als startpunt voor de berekening van uw systeemvereisten:

Voorbeeldconfiguratie:	Intel Core 2 Duo E8400 met 3,2 GHz, 2 GB RAM, NVIDIA Quadro FX 4800 grafische kaart
Afspelen:	5 x 4CIF MPEG-4 of 10 x 2CIF MPEG-4 of 20 x CIF MPEG-4

## 1.4 Aanvullende documentatie

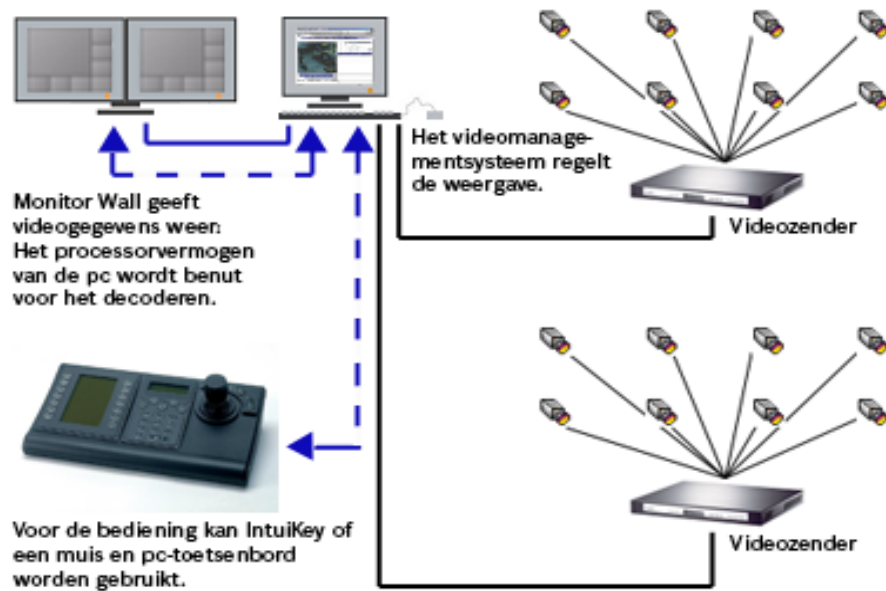
Het Monitor Wall programma is geïnstalleerd op een pc die een netwerkaansluiting heeft naar de computer waarop een videomanagementsysteem is geïnstalleerd. Het programma is geconfigureerd met behulp van het videomanagementsysteem en het Configuration Manager programma. Het programma wordt bediend via het videomanagementsysteem.

U dient daarom ook de volgende documentatie te raadplegen:

Videomanagementsysteem	beschrijft de basisinstelling van het systeem, bijv. integratie van camera's, instellen van salvo's en het plannen van opnamen.
Configuration Manager	Beschrijft extra configuratieopties.
Plattegronden	Beschrijft het maken van plattegronden in VIDOS .
VIDOS IntuiKey	Beschrijft het gebruik van het IntuiKey digitale bedieningspaneel in combinatie met het videomanagementsysteem VIDOS.
Documentatie voor de camera	De fabrikant voorziet u voor elke camera van aparte documentatie.
VideoJet, VIP, etc.	BOSCH voorziet u voor elk apparaat van aparte documentatie. Hierin worden de typische apparaatinstellingen verklaard.

## 1.5 Monitor Wall

Monitor Wall is een eenvoudig te gebruiken extra programma voor een videomanagementsysteem. Monitor Wall wordt gebruikt om videogegevens weer te geven op digitale monitoren, die dan als hardwaremonitoren worden gezien door het videomanagementsysteem. Het videomanagementsysteem kan worden gebruikt om het aantal en de indeling te wijzigen van de monitorvensters die worden weergegeven met Monitor Wall. Vanaf een PC waarop een videomanagementsysteem is geïnstalleerd, kan de gebruiker bijvoorbeeld verbindingen tot stand brengen, camera's bedienen of beelden direct (met de juiste configuratie) afspelen. De gebruiker kan dit doen met gebruik van de muis en een toetsenbord van de pc of een IntuiKey bedieningspaneel.



## 2 Installatie

Dit hoofdstuk is bedoeld voor de beheerder van een videomanagementsysteem. Hierin wordt de installatie en activering beschreven van Monitor Wall.

### 2.1 Installeren en starten van de Monitor Wall

Het Monitor Wall programma wordt gewoonlijk op een pc geïnstalleerd waarop geen andere aan het videomanagementsysteem gerelateerde programma's zijn geïnstalleerd.



#### AANWIJZING!

Als er echter wel andere aan het videomanagementsysteem gerelateerde programma's zijn geïnstalleerd op de pc waarop u Monitor Wall wilt installeren, deactiveert u deze services via **Control Panel > Administrative Tools > Services**.

Wanneer u Monitor Wall installeert, wordt automatisch ook het Configuration Manager programma geïnstalleerd. De programma-cd wordt compleet geleverd met installatie-instructies (Beknopte installatiehandleiding).

Nadat de installatie is voltooid, verschijnt het volgende pictogram op uw bureaublad:



1. Klik op dit pictogram om Monitor Wall te starten.

### 2.2 licentie

Voordat u Monitor Wall kunt gebruiken, moet u eerst de benodigde licentie kopen. Deze licentie is specifiek voor de pc waarop u Monitor Wall installeert.

Wanneer u licenties koopt, ontvangt u een autorisatienummer via e-mail voor elk programma en elke werkplek.

Met dit nummer en deze installatiecode die u aantreft in het dialoogvenster van de **License Viewer...** in de Configuration Manager kunt u activerings sleutel genereren op het internetplatform van **Bosch Software License Manager**.

Vervolgens opent u deze sleutel via het dialoogvenster van de **License Viewer...**. Daarna kunt u gebruik maken van Monitor Wall.

#### 2.2.1 De activerings sleutel genereren

##### De installatiecode opvragen

1. Open Configuration Manager.
2. Selecteer **Help > Info over... > Licenties > License Viewer...**

Noteer de tweede installatiecode (Code 2) of kopieer hem naar het klembord.

Uitvoerigere informatie over het installeren en bedienen van Configuration Manager vindt u in de documentatie voor Configuration Manager.

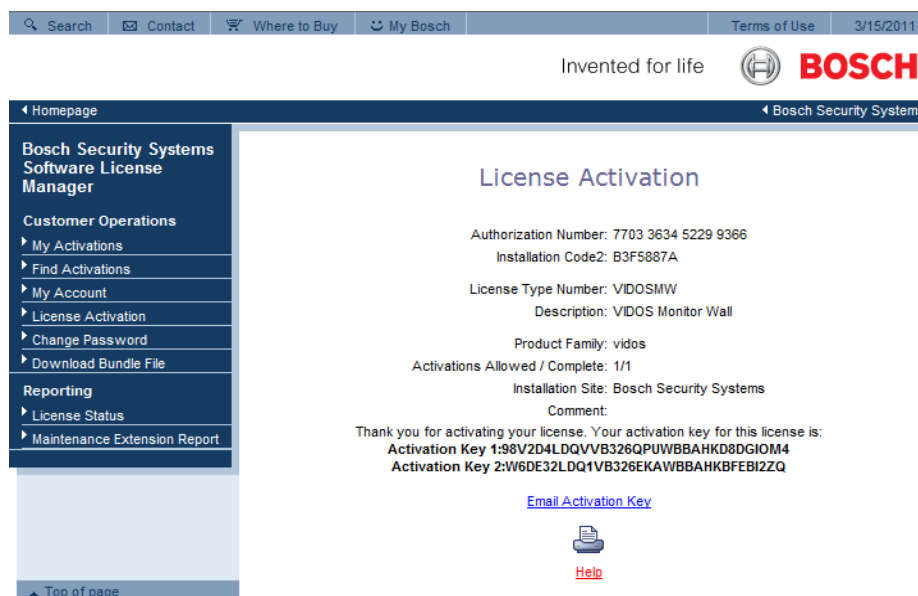
##### Activerings sleutels aanvragen

3. Open de volgende website op een willekeurige PC:  
<https://activation.boschsecurity.com/>

De gebruikersinterface Bosch Security Systems Software License Manager wordt dan weergegeven. Deze pagina is alleen in het Engels beschikbaar.



4. Meld u aan indien u reeds een account hebt.  
Als u wilt, kunt u ook een nieuwe account maken. Het voordeel van het hebben van een account is dat u een lijst kunt laten weergegeven van al uw eerdere activeringen van licenties.  
Na het aanmelden verschijnt een welkomstbericht.  
U kunt ook met de procedure doorgaan zonder u aan te melden.  
Vervolgens ziet u het scherm **License Activation**.
5. Voer het autorisatienummer in dat u hebt ontvangen bij de aanschaf van Monitor Wall.
6. Schakel vervolgens het selectievakje naast het invoervenster in.
7. Vervolgens dient u de installatiecode in te voeren en een korte omschrijving van de locatie waar de software is geïnstalleerd. U kunt ook een opmerking toevoegen. Deze informatie helpt u later bij het toewijzen van de activerings sleutel aan het apparaat.
8. Klik op **Submit**.  
Er worden twee activerings sleutels getoond.



U kunt deze sleutels kopiëren naar het klembord.

U kunt de sleutels ook per e-mail naar u laten verzenden. Dit doet u door op de koppeling **Email Activation Key** te klikken. U ziet dan een dialoogvenster waarin u de e-mailadressen van twee geadresseerden kunt invoeren.

U kunt de pagina afdrukken.

## 2.2.2

### Activerings sleutels invoeren

9. Open Configuration Manager.
10. Selecteer **Help > Info over... > Licenties > License Viewer...**
11. Klik op de knop **Activeringscode** en voer de eerste activerings sleutel in (**Activation Key 1**) of plak hem van het klembord.
12. Klik op de knop **OK** om de activerings sleutel op te slaan.
13. Herhaal de stappen 11 en 12 voor de tweede activerings sleutel (**Activation Key 2**).  
Wanneer de activering compleet is, wordt het desbetreffende item weergegeven in het dialoogvenster van de **License Viewer...** . U kunt nu Monitor Wall gebruiken op deze pc.

## 3 Setup

Dit hoofdstuk is bedoeld voor de beheerder van een videomanagementsysteem. Daarin wordt beschreven hoe u een Monitor Wall installeert in het VIDOS videomanagementsysteem. Nadat het programma is gestart, wordt het vervolgens gedetecteerd door het videomanagementsysteem in de netwerkscan, zoals dat ook gebeurt bij elke andere hardware-ontvanger. Hierna kan het programma worden geïntegreerd in het systeem. De beeldschermindeling en de cameraverbindingen worden gestuurd door het videomanagementsysteem.

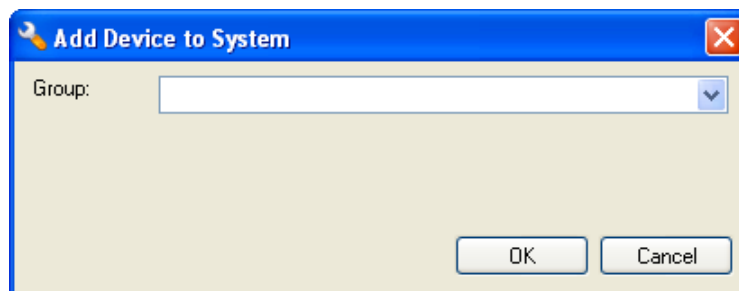
U kunt de gebruikers de mogelijkheid geven om Monitor Wall te bedienen, bijv. door verbindingen met het monitorvenster te maken, door ze toegang te geven tot een werkstation met een muis en pc-toetsenbord of IntuiKey . Met rechtenbeheer kunt u aan individuele gebruikers verschillende bedieningsopties toewijzen. Raadpleeg voor gedetailleerde informatie de aparte documentatie op het VIDOS videomanagementsysteem en IntuiKey.

### 3.1 Monitor Wall in het Videosysteem integreren

#### 3.1.1 Integreeren Monitor Wall in Configuration Manager

Om een Monitor Wall in het videomanagementsysteem te kunnen integreren, moet het eerst worden geïntegreerd in Configuration Manager.

1. Start Monitor Wall.
2. Start Configuration Manager.
3. Configuration Manager doorzoekt automatisch het netwerk op compatibele apparaten. Het programma detecteert de actieve Monitor Wall, net als hardware, en geeft deze weer in het hoofdtabblad **Netwerk**.
4. Klik in de lijst van geïdentificeerde apparaten met de rechtermuisknop op de optie voor de Monitor Wall.  
Het snelmenu verschijnt.
5. Selecteer de opdracht **Toevoegen aan systeem...** in het snelmenu.  
Het dialoogvenster **Apparaat toevoegen aan systeem** verschijnt.



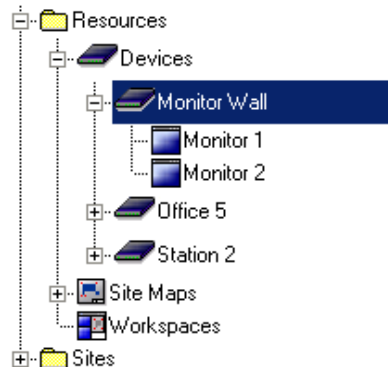
6. U kunt een bestaande groep selecteren waarin u de Monitor Wall wilt integreren. Om een nieuwe groep te creëren, dient u een naam voor de groep in te voeren. U kunt ook doorgaan zonder een groep te selecteren of te creëren.
7. Klik op **OK**.
8. Ga naar het hoofdtabblad **Apparaten**.  
De Monitor Wall verschijnt in de lijst van apparaten die aan het systeem zijn toegewezen.

### 3.1.2

#### Integreren Monitor Wall in VIDOS

Om een Monitor Wall in een VIDOS systeem te kunnen integreren, moet het worden gestart en geïntegreerd in Configuration Manager. VIDOS herkent Monitor Wall en geeft het weer op dezelfde manier als andere apparaten, bijv. als een hardware-ontvanger.

1. Start Monitor Wall.
2. Start VIDOS.
3. Open in het venster **Overzicht** op het tabblad **Systeem** de boomstructuur in de map **Bronnen**.
4. De Monitor Wall wordt weergegeven onder **Apparaten**. Voor elke Monitor Wall worden twee hardwaremonitorpictogrammen weergegeven onder de optie voor het apparaat.



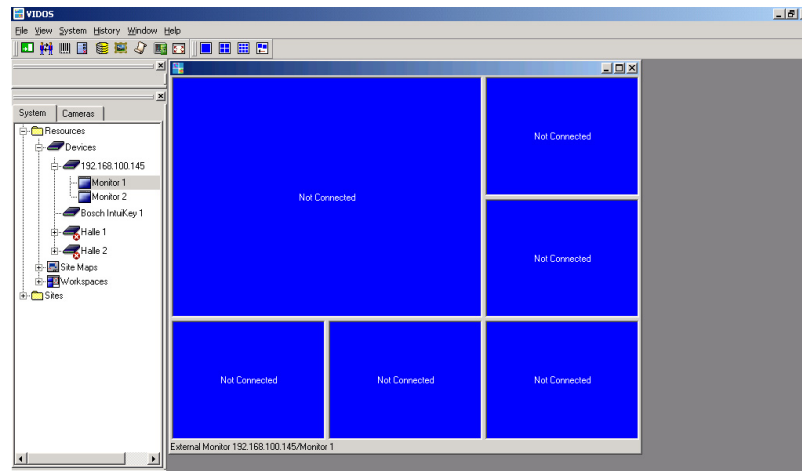
#### AANWIJZING!

U kunt VIDOS gebruiken voor het bedienen van meer dan één Monitor Wall.

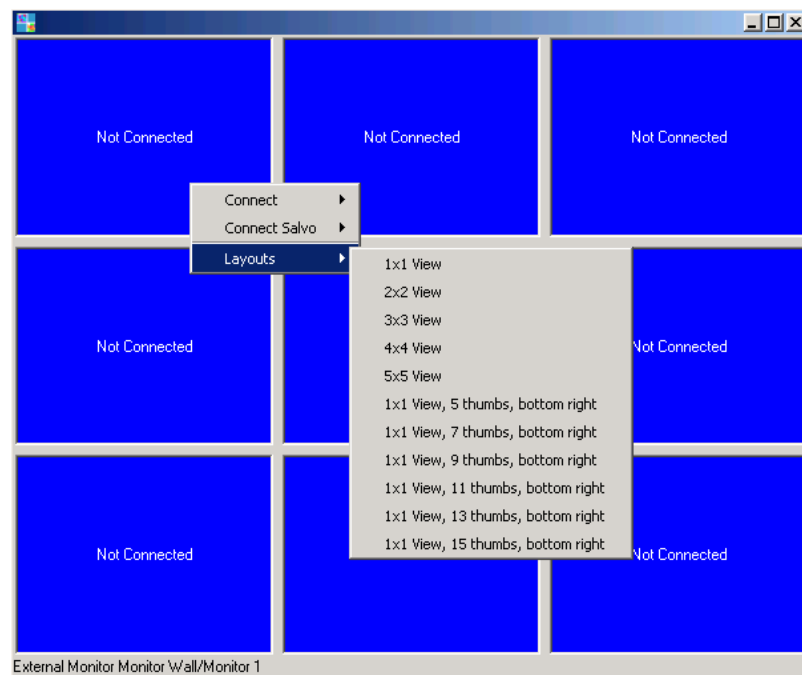
5. Klik met de rechtermuisknop op de gewenste Monitor Wall en kies **Eigenschappen**. Het tabblad **Algemeen** wordt weergegeven in het dialoogvenster **Eigenschappen**.
  6. Voer een herkenbare naam in voor de Monitor Wall en sluit het dialoogvenster.
  7. Herhaal de stappen 5 en 6 voor elke geïnstalleerde Monitor Wall.
- Elke Monitor Wall die geïnstalleerd is op een netwerk-pc is nu geïntegreerd in het VIDOS systeem.

## 3.2 Indeling van het monitorvenster

1. In VIDOS, in het venster **Overzicht**, tabblad **System**, dubbelklikt u op het symbool Monitor Wall in de boomstructuur onder **Apparaten**.  
Er worden twee onderliggende items weergegeven, met een pictogram voor de hardwaremonitor.
2. Dubbelklik op Monitor 1 of kies **Openen** in het snelmenu voor Monitor 1.  
Een nieuw venster wordt weergegeven. Verschillende monitorvensters worden weergegeven binnen dit venster:



3. Klik met de rechtermuisknop in het venster om het snelmenu te openen.
4. Kies **Indelingen** van het snelmenu. Selecteer de gewenste indeling:



Als u Monitor Wall gebruikt op een dubbele monitor, dan is de indeling op beide helften van de monitor identiek.

### 3.3 Verbindingen maken met de monitorvensters

**AANWIJZING!**

Als u Monitor Wall gebruikt op een dubbele monitor, dient u ook monitor 2 naar het bureaublad te slepen.

1. Klik met de rechtermuisknop in een van de monitorvensters.
2. Selecteer **Verbinden**.  
Een lijst van apparaten en camera's die aan het systeem zijn toegewezen, is weergegeven in Configuration Manager .
3. Selecteer het apparaat of de camera waarmee u dit monitorvenster wilt verbinden.
4. Herhaal de stappen 1 t/m 3 voor elk monitorvenster.

**Alternatief:**

1. Sleep met de muis een camera of encoder rechtstreeks van de boomstructuur van het **Systeem** naar een van de monitorvensters.

Zodra de verbinding tot stand is gebracht, start de videoweergave in het betreffende venster van de digitale monitor van de Monitor Wall. De videogegevens worden weergegeven zoals in VIDOS is geconfigureerd.

In VIDOS wordt een momentopname van de locatie van de aangesloten camera weergegeven in elk monitorvenster, net als bij de hardwaremonitorvensters.

**AANWIJZING!**

De momentopnamefunctie wordt niet door alle apparaten of camera's ondersteund. In dit geval wordt alleen een grijs monitorvenster weergegeven in VIDOS. De videoweergave op de digitale monitor van de Monitor Wall wordt hierdoor niet beïnvloed.

### 3.4 Monitornummering voor gebruik met IntuiKey

Om camera's aan te sluiten op individuele monitorvensters van de Monitor Wall met een IntuiKey-bedieningspaneel, moet u unieke nummers toewijzen aan de monitorvensters.

- In de boomstructuur van VIDOS dubbelklikt u op het pictogram voor de gewenste Monitor Wall.  
De twee onderliggende items met hardwaremonitorpictogrammen worden weergegeven.
- Klik met de rechtermuisknop op het hardwaremonitorpictogram voor Monitor 1 en selecteer **Eigenschappen**.  
Het tabblad **Algemeen** wordt weergegeven in het dialoogvenster **Eigenschappen**.
- Voer een herkenbare naam en een uniek nummer in voor de monitor.  
Het nummer is van toepassing op het eerste venster, dat in de linkerbovenhoek van de Monitor Wall wordt weergegeven. De overige vensters worden automatisch regel voor regel van links naar rechts genummerd.  
Het volgende voorbeeld laat de monitornummering voor verschillende indelingen zien als u het nummer 7 aan de monitor geeft:



Weergave 3x3



Weergave 1x1,  
5 miniaturen



Weergave 1x1,  
7 miniaturen

- Als u een dubbele monitor gebruikt, dient u de stappen 2 en 3 te herhalen voor het tweede hardwaremonitorpictogram.



#### AANWIJZING!

Zorg ervoor dat u geen nummers twee keer toewijst. Als u monitornummers toewijst in stappen van bijvoorbeeld 100, worden hierdoor dubbele nummertoewijzingen voorkomen, zelfs als de indelingen op een later tijdstip worden gewijzigd.

### 3.5 Verdere instellingen in VIDOS

U kunt de gebruiker toestaan om de Monitor Wall te bedienen, bijvoorbeeld camera's bewegen, verbindingen tot stand brengen en opnamen afspelen. Hiertoe moeten voor de gebruiker een VIDOS werkstation met een muis en pc-toetsenbord of een digitaal IntuiKey bedieningspaneel beschikbaar zijn. De gebruiker kan dan alle bedieningsmogelijkheden gebruiken die VIDOS ook biedt voor andere software- of hardwaremonitorvensters. Het is daarom belangrijk gebruikersrechten zorgvuldig toe te wijzen om onbevoegde toegang tot andere functies uit te sluiten.



#### WAARSCHUWING!

Alle werkzaamheden en verbindingen worden uitgevoerd via VIDOS. Sluit VIDOS niet af wanneer u de verbindingen wilt wijzigen of de Monitor Wall wilt bedienen.

Uitvoerigere informatie over het installeren van VIDOS werkstations treft u aan in de aparte documentatie over VIDOS en IntuiKey.

## 3.6 Monitor Wall afsluiten

Druk op de Esc-toets om de Monitor Wall af te sluiten.

Hierdoor worden de cameraverbindingen uitgeschakeld. Na het opnieuw starten van de Monitor Wall moeten ze weer worden hersteld via VIDOS.

## 3.7 Monitor Wall en servers

Het programma kan ook worden geïntegreerd in een VIDOS client-server-systeem. U kunt Monitor Wall lokaal integreren in een afzonderlijke VIDOS-client.


U kunt Monitor Wall echter ook centraal integreren, zodat het voor alle VIDOS-clients in het systeem toegankelijk is. U kunt dit doen met behulp van de Configuration Manager. Start Configuration Manager in het systeem, verbindt het met de gewenste server en wijs de Monitor Wall toe aan het systeem, zoals beschreven in de afzonderlijke documentatie voor VIDOS Server (Device Allocator section).

## 4 Instellingen in Configuration Manager

In Configuration Manager worden de ingeschakelde Monitor Wall ook op dezelfde manier gedetecteerd als andere hardware; er wordt andere informatie weergegeven en er zijn extra configuratieopties beschikbaar. Hieronder worden de configuratiepagina's in de Configuration Manager voor Monitor Wall weergegeven en worden de verschillende instellingen toegelicht.



### AANWIJZING!

Wijzigingen worden alleen actief nadat u op  in de werkbalk hebt geklikt.

Meer informatie hierover vindt u in de aparte documentatie bij Configuration Manager.

### 4.1 Tabblad Toegang unit

#### Identificatie

Hier kunt u een apparaatnaam en een ID toewijzen aan de Monitor Wall om toewijzing in grotere installaties te vereenvoudigen.

#### Wachtwoord

In het gedeelte kunt u de Monitor Wall beveiligen tegen onbevoegde toegang. Monitor Wall maakt gebruik van twee wachtwoordniveaus. Het **service** is het hoogste bevoegdheidsniveau. Na het invoeren van het juiste wachtwoord, kunnen gebruikers alle functies gebruiken van Monitor Wall en alle configuratie-instellingen wijzigen. Op het niveau **user** kunt u verbindingen tot stand brengen en verbreken, maar hebt u geen toegang tot de configuratie.

#### Toegang apparaat (alleen hoofdtabblad Apparaten )

In dit gedeelte wordt de toegang geregeld van VIDOS naar de Monitor Wall. Hier kunt u de instellingen configureren om vast te leggen welk protocol en welke HTTP-poort moeten worden gebruikt voor communicatie tussen VIDOS en de der Monitor Wall.

Als de Monitor Wall met een wachtwoord is beveiligd, kunt u hier het wachtwoord opslaan voor toegang via VIDOS.

#### Versie-informatie

In dit gedeelte kunt u de hardware- en firmwareversies weergeven van Monitor Wall.



## 4.2 Tabblad Geavanceerd

### Videovensters

Hier kunt u aangeven hoe de videovensters moeten worden weergegeven.



#### AANWIJZING!

De instellingen in dit gedeelte zijn van toepassing op alle videovensters. U kunt hier geen instellingen voor afzonderlijke videovensters configureren.

Onder **Beeldverhouding** kunt u kiezen of het videovenster een beeldverhouding van 4:3 of 16:9 moet hebben. Selecteer een instelling die voor de meeste van uw videobronnen geschikt is.

Onder **Metadata** kunt u vastleggen of er wel of geen metadata in de videovensters kunnen worden weergegeven.

Onder **Video vloeiend maken** heeft u de optie om de afspeelkwaliteit van de videobeelden te verbeteren. U kunt de kwaliteit verbeteren door de schuifregelaar naar rechts te verplaatsen of een getal tussen **0** en **100** in het betreffende veld in te voeren. Als u een **0** invoert, wordt de videoweergave niet geoptimaliseerd, maar als u het getal **100** invoert, wordt de weergave maximaal geoptimaliseerd. Hoe hoger het optimalisatieniveau, hoe groter de vertragingstijd tussen het live-beeld en de weergave van het videobeeld in de Monitor Wall.

#### Bestemming

Als de apparaten die via de Monitor Wall toegankelijk zijn door één algemeen wachtwoord worden beveiligd, kunt u dat wachtwoord hier opslaan.

#### Schermsresolutie

In dit gedeelte kunt u specificeren of de Monitor Wall bij het starten automatisch de optimale resolutie voor het weergaveapparaat moet selecteren.

## 4.3 Tabblad Netwerktoegang

### Netwerk

In dit gedeelte kunt u de netwerkinstellingen voor de Monitor Wall vastleggen.

1. In het veld **IP-adres apparaat** kunt u een IP-adres invoeren dat geldig is binnen het netwerk (bijvoorbeeld 192.168.0.32).
2. Voer indien nodig een correct subnetmasker en een gateway-adres voor het IP-adres in.
3. Klik in de werkbalk op
4. Bevestig de opdracht dat het apparaat opnieuw moet worden gestart.
5. Start Monitor Wall opnieuw.



#### AANWIJZING!

Een nieuw IP-adres, nieuw subnetmasker of gateway-adres wordt pas actief wanneer de Monitor Wall opnieuw wordt gestart.

## Trefwoordenregister

### A

Activeringsleutel 8

Afspeelkwaliteit 17

### B

Beeldverhouding 17

### C

Configuration Manager 8

### D

Dubbele monitor 12

### G

Gebruikersrechten 10, 14, 16

Grafische kaart 5

### I

Installatiecode 8

IntuiKey 14

IP-adres 17

### L

Lay-outs 12

licentie 8

### M

Metadata 17

Momentopnames 13

### N

Netwerkinstellingen 17

### O

Optimale resolutie 17

Optimalisering van videoweergave 17

### R

Rechtenbeheer 10, 14, 16

### S

Systeemvereisten 4

### V

Video afspelen 13

Videomanagementsysteem 10

Videovensters 17

VIDOS 10

VIDOS server 15

Voorbeeldconfiguratie 5



**Bosch Security Systems**

Werner-von-Siemens-Ring 10  
85630 Grasbrunn  
Germany

**[www.boschsecurity.com](http://www.boschsecurity.com)**

© Bosch Security Systems, 2011