



Monitor Wall 4.0



BOSCH

it Manuale d'installazione ed operativo

Sommaro

1	Introduzione	4
1.1	Informazioni sul manuale	4
1.2	Convenzioni utilizzate nel manuale	4
1.3	Requisiti minimi per l'installazione e l'utilizzo	4
1.4	Documentazione aggiuntiva	6
1.5	Monitor Wall	7
<hr/>		
2	Installazione	8
2.1	Installazione ed avvio di Monitor Wall	8
2.2	Licenza	8
2.2.1	Generazione della chiave di attivazione	8
2.2.2	Inserimento delle chiavi di attivazione	9
<hr/>		
3	Configurazione	10
3.1	Integrazione di Monitor Wall nel sistema video	10
3.1.1	Integrazione di Monitor Wall in Configuration Manager	10
3.1.2	Integrazione di Monitor Wall in VIDOS	11
3.2	Configurazione del layout della finestra monitor	12
3.3	Come stabilire una connessione alle finestre monitor	13
3.4	Numerazione del monitor per l'utilizzo con IntuiKey	14
3.5	Altre impostazioni in VIDOS	15
3.6	Come uscire da Monitor Wall	15
3.7	Monitor Wall e server	15
<hr/>		
4	Impostazioni in Configuration Manager	16
4.1	Scheda Accesso all'unità	16
4.2	Scheda Avanzate	17
4.3	Scheda Accesso rete	17
<hr/>		
	Indice	18

1 Introduzione

1.1 Informazioni sul manuale

Questo manuale è destinato agli utenti che si occupano della configurazione del programma Monitor Wall. Nel manuale, vengono descritti l'installazione e la prima messa in funzione di Monitor Wall.

Monitor Wall può essere utilizzato solo con un sistema di gestione video. Viene installato su un PC separato integrato nel sistema di gestione video. All'interno del sistema, Monitor Wall è gestito come un decoder hardware. Tuttavia, il programma consente la riproduzione dei dati video su monitor digitali connessi a quel PC.

Il presente documento presuppone che il lettore abbia familiarità con il sistema di gestione video.

1.2 Convenzioni utilizzate nel manuale

Nel presente manuale i seguenti simboli e diciture vengono utilizzati per richiamare l'attenzione in determinate situazioni:



ATTENZIONE!

Questo simbolo indica istruzioni per la sicurezza la cui mancata osservanza può comportare perdita di dati.



NOTA!

Questo simbolo indica le funzioni speciali e fornisce suggerimenti ed informazioni per semplificare e migliorare l'utilizzo del software.

I termini presenti nel programma, ad esempio opzioni di menu o comandi, vengono evidenziati in **grassetto**.

1.3 Requisiti minimi per l'installazione e l'utilizzo

Hardware	Personal computer
CPU:	Dual Core, 3.0 GHz o superiore
Interfaccia disco rigido:	IDE o superiore
RAM:	min. 2 GB
Sistema operativo:	Windows XP Home / XP Professional SP2/SP3, Windows Vista SP1/SP2, Windows 7 (Business, Home; 32 bit, 64 bit in modalità emulazione)

Scheda grafica:	NVIDIA Quadro FX 4800/4600/4500/3500/ 1500 PCIe (versione del driver 91.85) NVIDIA Quadro NVS 440/285 PCIe (versione del driver 91.85) ATI FireGL V7200/V3300 PCIe (versione del driver 8.323) o simile
Scheda di rete Ethernet:	100 MBit
Scheda audio:	Consigliata
Software:	DirectX 9.0c o versioni successive MPEG-ActiveX 5.06.0013 Configuration Manager 4.03.0017 o versioni successive Sistema di gestione video (ad esempio BVMS, VIDOS)
Spazio libero su disco rigido: (all'installazione)	100 MB (.NET environment, MPEG-ActiveX, Monitor Wall, Configuration Manager)

Le specifiche descritte in precedenza sono i requisiti minimi. Maggiore è la risoluzione visualizzata, la velocità di trasmissione dati dello streaming video ed il numero di finestre monitor, maggiore sarà la potenza di elaborazione necessaria del PC su cui è installato Monitor Wall.

Il seguente esempio di configurazione è fornito come punto di partenza per calcolare i requisiti per il proprio sistema:

Esempio di configurazione:	Intel Core 2 Duo E8400 con 3,2 GHz, 2 GB di RAM, scheda grafica NVIDIA Quadro FX 4800
Riproduzione:	5 x 4CIF MPEG-4 o 10 x 2CIF MPEG-4 o 20 x CIF MPEG-4 o

1.4 Documentazione aggiuntiva

Il programma Monitor Wall è installato su un PC connesso tramite la rete al computer su cui è installato un sistema di gestione video. Il programma è configurato tramite il sistema di gestione video e il programma Configuration Manager. Il programma funziona tramite il sistema di gestione video.

Pertanto, fare riferimento alla seguente documentazione:

Sistema di gestione video	Descrive la configurazione di base del sistema, ad esempio l'integrazione di telecamere, l'impostazione di Salvo e la pianificazione di immagini.
Configuration Manager	Descrive le opzioni di configurazione aggiuntive.
Mappe dei siti	Descrive la creazione di mappe dei siti in VIDOS.
VIDOS IntuiKey	Descrive l'uso del pannello di controllo digitale IntuiKey quando è integrato con il sistema di gestione video VIDOS.
Documentazione della telecamera	Il produttore fornisce una documentazione specifica per ciascuna telecamera.
VideoJet, VIP, ecc.	BOSCH fornisce una documentazione in cui vengono descritte le impostazioni specifiche per ciascun dispositivo.

1.5 Monitor Wall

Monitor Wall è un programma aggiuntivo di facile utilizzo per un sistema di gestione video. Monitor Wall viene utilizzato per riprodurre dati video su monitor digitali, che vengono successivamente trattati come monitor hardware dal sistema di gestione video. Il sistema di gestione video può essere utilizzato per modificare il numero e la disposizione delle finestre monitor visualizzate tramite Monitor Wall.

Da un PC su cui è installato un sistema di gestione video, l'utente può, ad esempio, stabilire connessioni, controllare le telecamere o avviare la riproduzione istantanea (con la configurazione appropriata). L'utente può eseguire queste operazioni utilizzando un mouse ed una tastiera di PC o un pannello di controllo IntuiKey.



2 Installazione

Il presente capitolo è destinato all'amministratore di un sistema di gestione video. Descrive l'installazione e l'attivazione di Monitor Wall.

2.1 Installazione ed avvio di Monitor Wall

In genere, il programma Monitor Wall viene installato su un PC sul quale non sono installati altri programmi associati al sistema di gestione video.



NOTA!

Se altri programmi associati al sistema di gestione video sono installati sul PC sul quale si desidera installare Monitor Wall, disattivare i servizi corrispondenti selezionando **Pannello di controllo > Strumenti di amministrazione > Servizi**.

Quando si installa Monitor Wall, viene installato automaticamente anche il programma Configuration Manager. Il CD del programma viene fornito unitamente alle istruzioni di installazione (Guida all'installazione rapida).

Al termine dell'installazione, sul desktop vengono visualizzate le seguenti icone:



1. Fare clic su questa icona per avviare Monitor Wall.

2.2 Licenza

Prima di utilizzare Monitor Wall, è necessario acquistare la relativa licenza. Tale licenza è specifica del PC su cui si installa Monitor Wall.

Una volta acquistate le licenze, verrà fornito un numero di autorizzazione tramite e-mail per ciascun programma e spazio di lavoro.

Con questo numero e con il codice di installazione riportato nella finestra di dialogo **License Viewer...** in Configuration Manager, è possibile generare la chiave di attivazione sulla piattaforma Internet **Bosch Software License Manager**.

Quindi, si immette il codice tramite la finestra di dialogo **License Viewer...**. Successivamente sarà possibile utilizzare Monitor Wall.

2.2.1 Generazione della chiave di attivazione

Acquisizione del Codice di installazione

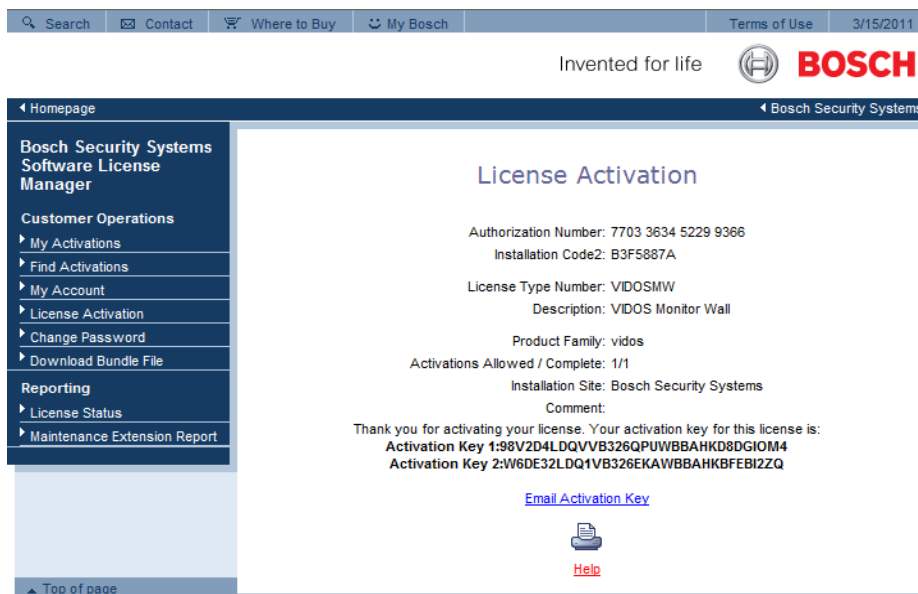
1. Aprire Configuration Manager.
2. Selezionare **Guida > Informazioni su... > Licenze > License Viewer...**
Trascrivere il secondo codice di installazione (Code 2) o copiarlo negli Appunti.

Ulteriori informazioni sull'installazione e funzionamento di Configuration Manager sono disponibili nella documentazione per Configuration Manager.

Richiesta delle chiavi di attivazione

3. Aprire il seguente sito Web da qualsiasi PC:
<https://activation.boschsecurity.com/>
Viene visualizzata l'interfaccia utente Bosch Security Systems Software License Manager. La pagina viene visualizzata solo in inglese.

4. Se si dispone già di un account, effettuare l'accesso.
Se si desidera, è possibile creare un nuovo account. L'account consente di visualizzare l'elenco di tutte le licenze abilitate in precedenza.
Una volta effettuato l'accesso, viene visualizzato il messaggio di benvenuto.
È anche possibile continuare la procedura senza effettuare l'accesso.
Viene quindi visualizzata la schermata **License Activation**.
5. Inserire il proprio numero di autorizzazione fornito all'acquisto di Monitor Wall.
6. Quindi fare clic sul segno di spunta al lato della finestra d'immissione.
7. La fase successiva è costituita dall'inserimento del proprio codice di installazione insieme a brevi informazioni sulla posizione di installazione. È anche possibile aggiungere un commento.
Queste informazioni saranno utili in seguito per assegnare al dispositivo la chiave di attivazione.
8. Fare clic su **Submit**.
Vengono visualizzate le due chiavi di attivazione.



È possibile copiare le chiavi negli Appunti.

È possibile anche ricevere le chiavi tramite e-mail. A tale scopo, fare clic sul collegamento **Email Activation Key**. Viene visualizzata una finestra di dialogo in cui è possibile inserire due indirizzi e-mail di destinazione.

È possibile stampare la pagina.

2.2.2

Inserimento delle chiavi di attivazione

9. Aprire Configuration Manager.
 10. Selezionare **Guida > Informazioni su... > Licenze > License Viewer...**
 11. Fare clic sul pulsante **Chiave di attivazione** ed inserire la prima chiave di attivazione (**Activation Key 1**) o incollarla dagli Appunti.
 12. Fare clic sul pulsante **OK** per salvare la chiave di attivazione.
 13. Ripetere i passaggi 11 e 12 per la seconda chiave di attivazione (**Activation Key 2**).
- Una volta completata l'attivazione, la voce corrispondente viene visualizzata nella finestra di dialogo **License Viewer...** A questo punto è possibile utilizzare Monitor Wall sul PC.

3 Configurazione

Il presente capitolo è destinato all'amministratore di un sistema di gestione video. Viene descritto in che modo configurare Monitor Wall nel sistema di gestione video VIDOS. Una volta avviato, il programma viene rilevato dal sistema di gestione video in una scansione di rete come qualsiasi altro ricevitore hardware e può essere integrato nel sistema. Il layout del monitor ed i collegamenti della telecamera sono controllati tramite il sistema di gestione video.

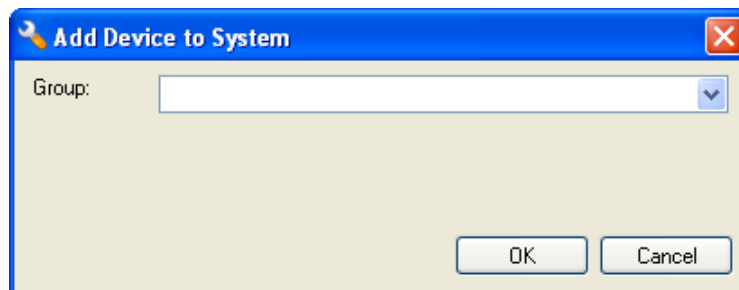
È possibile consentire all'utente di utilizzare Monitor Wall, ad esempio per stabilire collegamenti alla finestra monitor, mediante l'accesso ad uno spazio di lavoro con un mouse ed una tastiera del PC o IntuiKey. È possibile utilizzare la funzione di gestione dei diritti per assegnare ai singoli utenti diverse opzioni di utilizzo. Per informazioni più dettagliate, fare riferimento alla documentazione specifica del sistema di gestione video VIDOS e di IntuiKey.

3.1 Integrazione di Monitor Wall nel sistema video

3.1.1 Integrazione di Monitor Wall in Configuration Manager

Per integrare Monitor Wall in un sistema di gestione video, è necessario prima integrarlo in Configuration Manager.

1. Avviare Monitor Wall.
2. Avviare Configuration Manager.
3. Configuration Manager ricerca automaticamente nella rete i dispositivi compatibili. Il programma rileva Monitor Wall in esecuzione, come hardware e lo elenca nella scheda principale **Rete**.
4. Nell'elenco dei dispositivi identificati, fare clic con il pulsante destro del mouse sulla voce relativa a Monitor Wall.
Viene visualizzato il menu a comparsa.
5. Selezionare il comando **Aggiungi al sistema...** nel menu a comparsa.
Viene visualizzata la finestra di dialogo **Aggiungi dispositivo al sistema**.



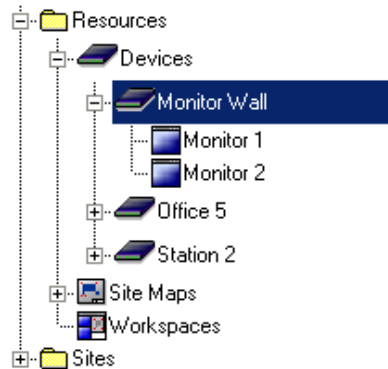
6. È possibile selezionare un gruppo esistente nel quale si desidera integrare Monitor Wall. Per creare un nuovo gruppo, inserire un nome per il gruppo.
È anche possibile continuare senza selezionare o creare un gruppo.
7. Fare clic su **OK**.
8. Passare alla scheda principale **Dispositivi**.
Monitor Wall viene visualizzato nell'elenco dei dispositivi assegnati al sistema.

3.1.2

Integrazione di Monitor Wall in VIDOS

Per integrare Monitor Wall in un sistema VIDOS, deve essere avviato ed integrato in Configuration Manager. VIDOS rileva Monitor Wall e lo visualizza come avviene per qualsiasi altro dispositivo, ad esempio un ricevitore hardware.

1. Avviare Monitor Wall.
2. Avviare VIDOS.
3. Nella finestra **Panoramica**, nella scheda **Sistema**, aprire la struttura ad albero nella cartella **Risorse**.
4. Monitor Wall viene visualizzato in **Dispositivi**. Per ogni Monitor Wall, sono visualizzate due icone monitor hardware per il dispositivo sotto la relativa voce.



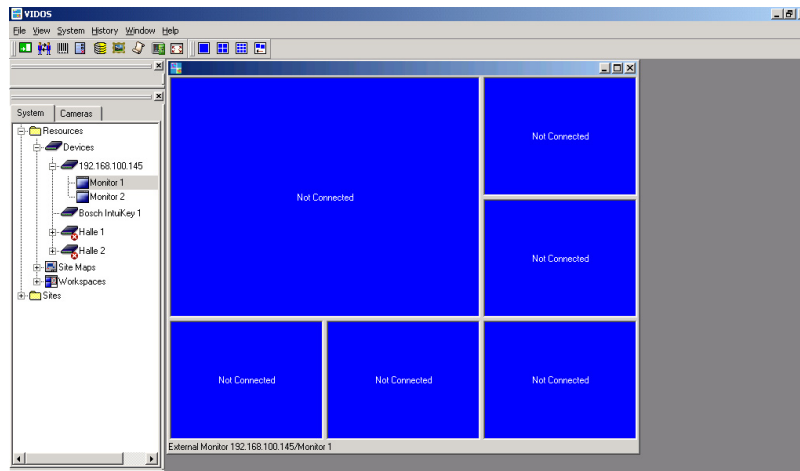
NOTA!

È possibile utilizzare VIDOS per controllare più Monitor Wall.

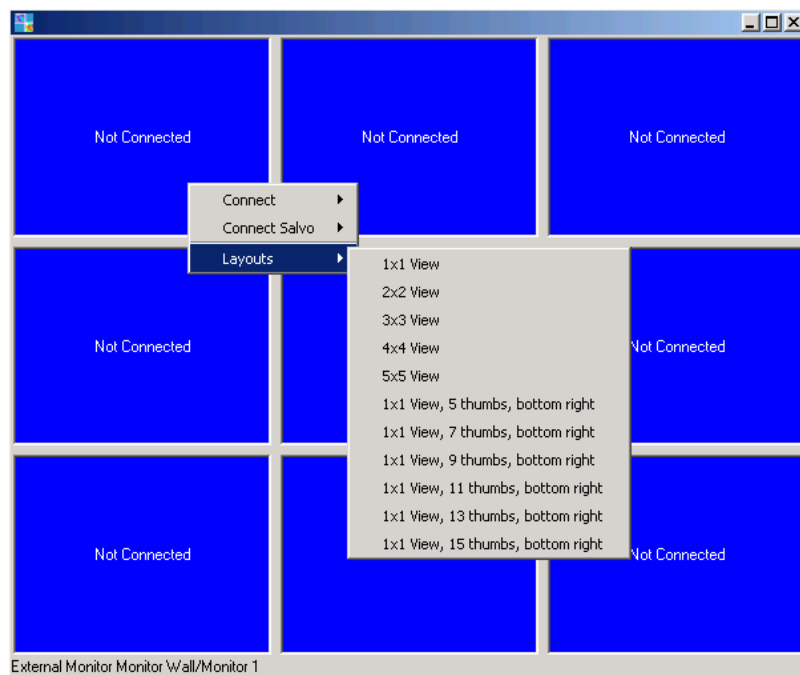
5. Fare clic con il pulsante destro del mouse sull'icona relativa al Monitor Wall desiderato e selezionare **Proprietà**.
La scheda **Generale** è visualizzata nella finestra di dialogo **Proprietà**.
 6. Inserire un nome significativo per Monitor Wall e chiudere la finestra di dialogo.
 7. Ripetere i passaggi 5 e 6 per ogni Monitor Wall installato.
- Ogni Monitor Wall installato su un PC collegato in rete è ora integrato nel sistema VIDOS.

3.2 Configurazione del layout della finestra monitor

1. In VIDOS, nella finestra **Panoramica**, nella scheda **Sistema**, fare doppio clic sul simbolo del Monitor Wall richiesto nella struttura ad albero in **Dispositivi**.
Le due voci secondarie visualizzate contengono un'icona monitor hardware.
2. Fare doppio clic su Monitor 1 o scegliere **Apri** nel menu a comparsa per Monitor 1.
Una nuova finestra viene visualizzata. Questa finestra è composta da diverse finestre monitor:



3. Fare clic con il pulsante destro del mouse nella finestra per visualizzare il menu a comparsa.
4. Selezionare **Layout** dal menu a comparsa. Selezionare il layout richiesto:



Se si utilizza Monitor Wall su un doppio monitor, il layout è identico in entrambe le metà del monitor.

3.3 Come stabilire una connessione alle finestre monitor

**NOTA!**

Se si utilizza Monitor Wall su un doppio monitor, trascinare sul desktop anche Monitor 2.

1. Fare clic con il pulsante destro del mouse in una delle finestre monitor.
2. Selezionare **Collega**.
Viene visualizzato un elenco di dispositivi e telecamere assegnati al sistema in Configuration Manager.
3. Selezionare il dispositivo o la telecamera ai quali si desidera collegare questa finestra monitor.
4. Ripetere i passi dal 1 al 3 per ciascuna finestra del monitor.

Metodo alternativo

1. Tenendo premuto il tasto del mouse (trascinamento), trascinare una telecamera o un encoder direttamente dalla struttura ad albero **Sistema** ad una delle finestre monitor. Non appena viene stabilita la connessione, nella finestra corrispondente del monitor digitale di Monitor Wall viene avviata la riproduzione video. I dati video vengono visualizzati in base alla configurazione in VIDOS.
In VIDOS, viene visualizzata un'istantanea della posizione della telecamera connessa in ciascuna finestra monitor in modo simile alle finestre monitor hardware.

**NOTA!**

Alcuni dispositivi o telecamere non supportano la funzione relativa alle istantanee. In tal caso, viene visualizzata solo una finestra monitor grigia in VIDOS. Ciò non incide sulla riproduzione video sul monitor digitale di Monitor Wall.

3.4 Numerazione del monitor per l'utilizzo con IntuiKey

Per collegare le telecamere alle singole finestre monitor di Monitor Wall utilizzando un pannello di controllo IntuiKey, è necessario assegnare alle finestre monitor un numero univoco.

1. Nella struttura ad albero di VIDOS, fare doppio clic sull'icona relativa al Monitor Wall desiderato.
Vengono visualizzate due voci secondarie con icone monitor hardware.
2. Fare clic con il pulsante destro del mouse sull'icona del monitor hardware per Monitor 1 e selezionare **Proprietà**.

La scheda **Generale** è visualizzata nella finestra di dialogo **Proprietà**.

3. Inserire un nome significativo ed un numero univoco per il monitor.
Il numero si riferisce alla prima finestra visualizzata nella parte superiore sinistra di Monitor Wall. Le finestre successive vengono numerate automaticamente da sinistra a destra, riga per riga.

Questo esempio mostra la numerazione del monitor per i diversi layout se si assegna al monitor il numero 7:



Visualizzazione 3x3



Vista 1x1,
5 anteprime



Vista 1x1,
7 anteprime

4. Se si utilizza un doppio monitor, ripetere i passi 2 e 3 per l'icona del secondo monitor hardware.



NOTA!

Assicurarsi di non aver assegnato due volte lo stesso numero. Se si assegnano al monitor, ad esempio, numeri con incrementi di 100, in tal modo si eviterà di assegnare due volte lo stesso numero anche se si apportano modifiche successive al layout.

3.5 Altre impostazioni in VIDOS

È possibile abilitare l'utente all'utilizzo di Monitor Wall, ad esempio, per spostare telecamere, stabilire connessioni o riprodurre registrazioni. Per effettuare tale operazione, dotare l'utente di una workstation VIDOS con un mouse ed una tastiera di PC o un pannello di controllo digitale IntuiKey. L'utente è in grado di eseguire tutte le operazioni che VIDOS offre anche per le altre finestre monitor software o hardware.

Pertanto, è importante allocare i diritti attentamente per impedire accessi non autorizzati ad altre funzioni.



AVVERTIMENTO!

Tutte le operazioni e connessioni sono eseguite tramite VIDOS. Non chiudere VIDOS se si desidera modificare le connessioni o utilizzare Monitor Wall.

Per ulteriori informazioni sulla configurazione delle workstation VIDOS, consultare la documentazione specifica di VIDOS e IntuiKey.

3.6 Come uscire da Monitor Wall

Premere il tasto Esc per uscire da Monitor Wall.

Con questa operazione sono disattivati i collegamenti delle telecamere. Dopo il riavvio di Monitor Wall, è necessario ristabilirli tramite VIDOS.

3.7 Monitor Wall e server

Il programma può anche essere integrato in un sistema client/server VIDOS. È possibile integrare Monitor Wall localmente in un singolo client VIDOS.


Tuttavia, è anche possibile integrare Monitor Wall centralmente, in modo che tutti i client del sistema VIDOS possano accedervi. A tale scopo, utilizzare Configuration Manager. Avviare un Configuration Manager nel sistema, collegarlo al server desiderato ed assegnare Monitor Wall al sistema, come descritto nella documentazione separata di VIDOS Server (sezione Allocatore dispositivi).

4 Impostazioni in Configuration Manager

In Configuration Manager, i Monitor Wall in esecuzione sono rilevati analogamente ad altri tipi di hardware; vengono visualizzate diverse informazioni e fornite ulteriori opzioni di configurazione. Di seguito, sono elencate le pagine di configurazione disponibili in Configuration Manager per Monitor Wall e viene fornita una spiegazione delle diverse impostazioni.



NOTA!

Le modifiche diventano attive solo quando si fa clic su  nella barra degli strumenti.

Per ulteriori informazioni, fare riferimento alla documentazione specifica di Configuration Manager.

4.1 Scheda Accesso all'unità

Identificazione

In questa sezione è possibile assegnare a Monitor Wall un nome dispositivo ed ID per semplificare le assegnazioni nelle installazioni di grandi dimensioni.

Password

In questa sezione, è possibile proteggere Monitor Wall contro gli accessi non autorizzati: Monitor Wall utilizza due livelli di password. Il livello **service** rappresenta il livello di autorizzazione più alto. Con questo livello di accesso, dopo aver immesso la password richiesta, gli utenti possono accedere a tutte le funzioni di Monitor Wall e modificare tutte le impostazioni di configurazione. Il livello **user** consente agli utenti di effettuare ed interrompere collegamenti, ma non fornisce l'accesso alla configurazione.

Accesso al dispositivo (solo la scheda principale Dispositivi)

Questa sezione controlla l'accesso da VIDOS a Monitor Wall. In questa sezione, è possibile configurare le impostazioni per determinare quale protocollo e porta HTTP sono utilizzati per la comunicazione tra VIDOS e der Monitor Wall.

Se Monitor Wall è protetto da password, in questa posizione è possibile salvare la password per l'accesso tramite VIDOS.

Informazioni sulla versione

In questa sezione, è possibile visualizzare le versioni hardware e firmware di Monitor Wall.

4.2 Scheda Avanzate

Finestre video

In questa sezione, è possibile modificare la modalità di visualizzazione delle finestre video.



NOTA!

Le impostazioni in questa sezione sono valide per tutte le finestre video. Qui non è possibile configurare le impostazioni per le singole finestre video.

In **Proporzioni**, è possibile scegliere se le finestre video hanno le proporzioni di 4:3 o 16:9. Selezionare un'impostazione adatta alla maggior parte delle sorgenti video.

In **Metadati**, è possibile definire se è possibile visualizzare i metadati nelle finestre video.

In **Uniformità video**, è possibile migliorare la qualità di riproduzione dei video. Per migliorare la qualità, trascinare il controllo a cursore a destra o inserire un numero tra **0** e **100** nel campo di immissione. Se si immette **0**, non viene eseguita alcuna riproduzione fluida del video; se si immette **100**, viene eseguita la massima riproduzione fluida del video. Più alto è il livello di riproduzione fluida, maggiore è il ritardo tra l'immagine live e la visualizzazione dell'immagine video in Monitor Wall.

Destinazione

Se i dispositivi ai quali ha accesso Monitor Wall sono protetti da una password globale, è possibile salvare la password qui.


Risoluzione display

In questa sezione, è possibile specificare se Monitor Wall seleziona automaticamente la risoluzione ottimale per la visualizzazione del dispositivo all'avvio.

4.3 Scheda Accesso rete

Rete

In questa sezione, è possibile definire le impostazioni di rete per Monitor Wall.

1. Nel campo **Indirizzo IP dispositivo**, immettere un indirizzo IP valido nella rete (ad esempio, 192.168.0.32).
2. Se richiesto, inserire una subnet mask e un indirizzo gateway appropriati per l'indirizzo IP.
3. Nella barra degli strumenti, fare clic su .
4. Confermare la richiesta di riavvio del dispositivo.
5. Riavviare Monitor Wall.



NOTA!

Un nuovo indirizzo IP, una nuova subnet mask oppure un indirizzo gateway diventa valido solo dopo il riavvio di Monitor Wall.

Indice

C

Chiave di attivazione 8
Codice di installazione 8
Configuration Manager 8

D

Diritti 10, 15, 16
Doppio monitor 12

E

Esempio di configurazione 5

F

Finestre video 17

G

Gestione dei diritti 10, 15, 16

I

Impostazioni di rete 17
Indirizzo IP 17
IntuiKey 14
Istantanee 13

L

Layout 12
Licenza 8

M

Metadati 17

P

Proporzioni 17

Q

Qualità della riproduzione 17

R

Requisiti di sistema 4
Riproduzione fluida del video 17
Riproduzione video 13
Risoluzione ottimale 17

S

Scheda grafica 5
Sistema di gestione video 10

V

VIDOS 10
VIDOS server 15

Bosch Security Systems

Werner-von-Siemens-Ring 10
85630 Grasbrunn
Germany

www.boschsecurity.com

© Bosch Security Systems, 2011