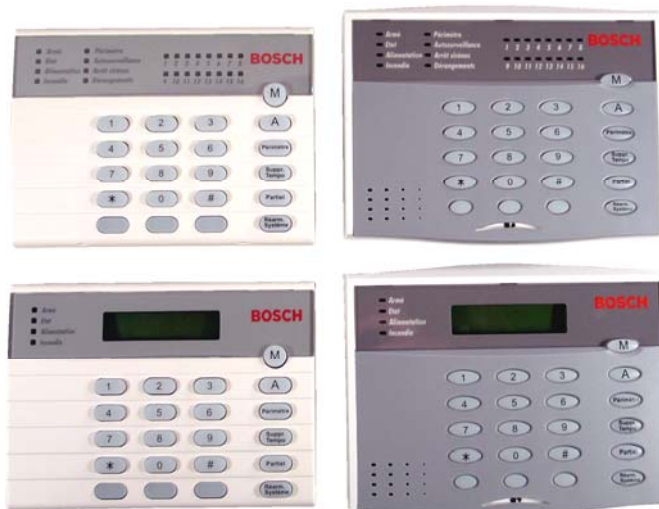


# DS7445i/V2-FRA, DS7447E/V2-FRA



Security Systems

FR

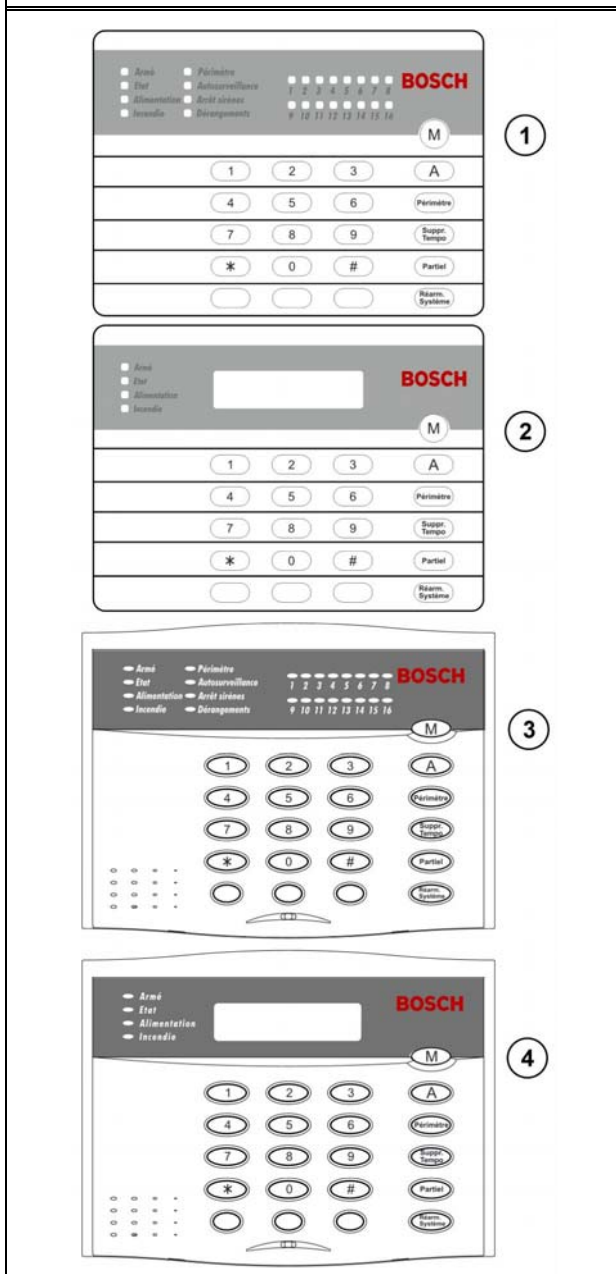
Notice d'installation  
Claviers

**BOSCH**

## 1.0 Informations Générales

DS7447E et DS7447V2 sont des claviers alphanumériques à 4 fils. Les quatre claviers supportent toutes les fonctions du système et sont compatibles avec la centrale DS7060, les séries DS7080i, les séries DS7200/V2, et les séries DS7400Xi. Le DS7447E/DS7447V2 est nécessaire pour le paramétrage local.

Figure 1: Vue de face des claviers



- 1 – DS7445i clavier LED
- 2 – DS7447E clavier LCD
- 3 – DS7445V2 clavier LED
- 4 – DS7447V2 clavier LCD

Les claviers peuvent être montés en saillie. Les informations concernant le type de câble à utiliser sont indiqués sur le *Tableau 1*.

Table 1: Informations : Type de câble

<b>Section du câble</b>	De 0,6 à 0,8 mm (#22 AWG) minimum
<b>Type de câble</b>	Non blindé, 4 fils
<b>Distance maximale</b> (entre la centrale et chaque clavier)	300 m



Cet appareil est conforme aux directives CE en vigueur.

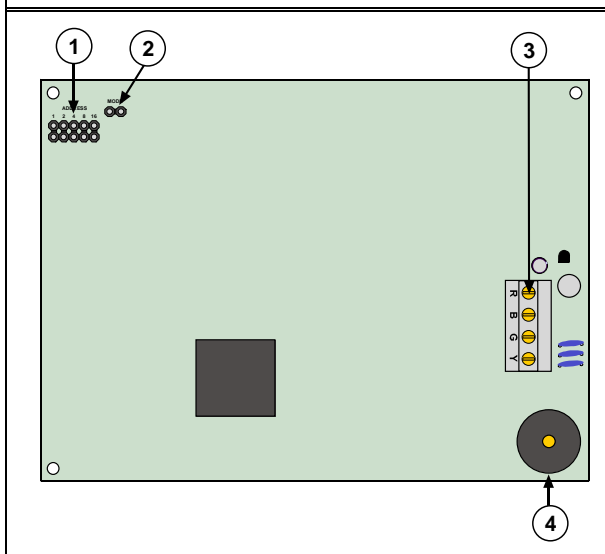


## 2.0 Adressage des claviers

Chaque clavier doit être configuré avec une adresse unique en utilisant les cavaliers d'adressage. Les claviers doivent également être paramétrés dans la centrale associée. Voir *Figure 2* et *Figure 3* pour l'emplacement des cavaliers d'adressage et de mode de fonctionnement.

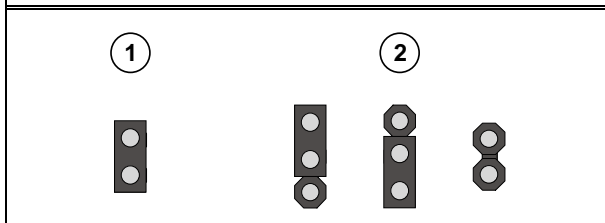
1. Sélectionner une adresse différente (0 to 32) pour chaque clavier. *Les tableaux 2 et 3* indiquent les cavaliers en place ("ON").
2. Positionner le cavalier sur le numéro de l'adresse (*Figure 4*).

**Figure 2: Vue interne des claviers LED DS7445i et DS7445V2**



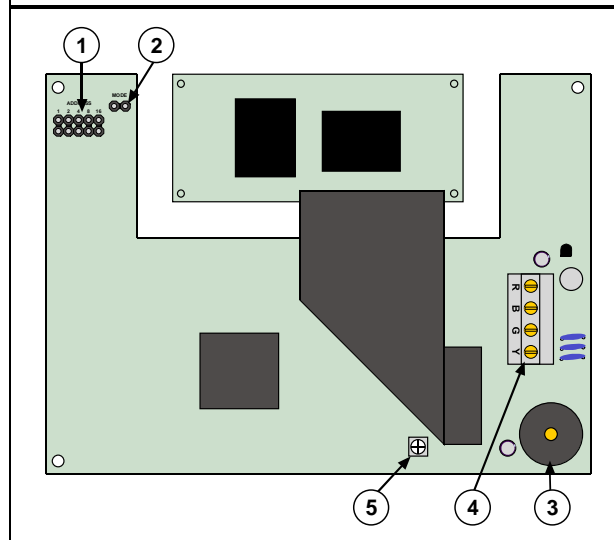
- 1 – Cavaliers d'adressage
- 2 – Cavalier de sélection du mode
- 3 – Bornier bus Option
- 4 – Buzzer

**Figure 4: Positionnement des cavaliers**



- 1 – Cavalier en place ON
- 2 – Cavalier absent OFF (3 possibilités)

**Figure 3: Vue interne des claviers LCD DS7447E et DS7447V2**



- 1 – Cavaliers d'adressage
- 2 – Cavalier de sélection du mode
- 3 – Buzzer
- 4 – Bornier du bus option
- 5 – Réglage du contraste

**Table 2: Sélection des adresses clavier pour les centrales d'alarme DS7060, séries DS7080i et séries DS7400Xi**

Adresse Module	Cavaliers d'adressage					Mode
	1	2	4	8	18	
0	OFF	OFF	OFF	OFF	OFF	OFF
1	ON	OFF	OFF	OFF	OFF	OFF
2	OFF	ON	OFF	OFF	OFF	OFF
3	ON	ON	OFF	OFF	OFF	OFF
4	OFF	OFF	ON	OFF	OFF	OFF
5	ON	OFF	ON	OFF	OFF	OFF
6	OFF	ON	ON	OFF	OFF	OFF
7	ON	ON	ON	OFF	OFF	OFF
8	OFF	OFF	OFF	ON	OFF	OFF
9	ON	OFF	OFF	ON	OFF	OFF
10	OFF	ON	OFF	ON	OFF	OFF
11	ON	ON	OFF	ON	OFF	OFF
12	OFF	OFF	ON	ON	OFF	OFF
13	ON	OFF	ON	ON	OFF	OFF
14	OFF	ON	ON	ON	OFF	OFF
15	ON	ON	ON	ON	OFF	OFF

**Table 3: Sélection des adresses clavier pour les centrales d'alarme séries DS7200 et séries DS7200V2**

Adresse Module	Cavaliers d'adressage					Mode
	1	2	4	8	18	
0*	OFF	OFF	OFF	OFF	OFF	OFF
1	ON	OFF	OFF	OFF	OFF	ON
2	OFF	ON	OFF	OFF	OFF	ON
3	ON	ON	OFF	OFF	OFF	ON
4	OFF	OFF	ON	OFF	OFF	ON
5	ON	OFF	ON	OFF	OFF	ON
6	OFF	ON	ON	OFF	OFF	ON
7	ON	ON	ON	OFF	OFF	ON
8	OFF	OFF	OFF	ON	OFF	ON
9	ON	OFF	OFF	ON	OFF	ON
10	OFF	ON	OFF	ON	OFF	ON
11	ON	ON	OFF	ON	OFF	ON
12	OFF	OFF	ON	ON	OFF	ON
13	ON	OFF	ON	ON	OFF	ON
14	OFF	ON	ON	ON	OFF	ON
15	ON	ON	ON	ON	OFF	ON
16	OFF	OFF	OFF	OFF	ON	ON
17	ON	OFF	OFF	OFF	ON	ON
18	OFF	ON	OFF	OFF	ON	ON
19	ON	ON	OFF	OFF	ON	ON
20	OFF	OFF	ON	OFF	ON	ON
21	ON	OFF	ON	OFF	ON	ON
22	OFF	ON	ON	OFF	ON	ON
23	ON	ON	ON	OFF	ON	ON
24	OFF	OFF	OFF	ON	ON	ON
25	ON	OFF	OFF	ON	ON	ON
26	OFF	ON	OFF	ON	ON	ON
27	ON	ON	OFF	ON	ON	ON
28	OFF	OFF	ON	ON	ON	ON
29	ON	OFF	ON	ON	ON	ON
30	OFF	ON	ON	ON	ON	ON
31	ON	ON	ON	ON	ON	ON
32	OFF	OFF	OFF	OFF	OFF	ON

\* Adresse et mode d'installation : à n'utiliser que pour la connexion directe d'un clavier d'installation.

## 3.0 Montage

### 3.1 Précaution

- Il est préférable de placer un clavier à proximité de la porte d'entrée principale. La longueur du bus ne doit excéder 300 m entre le clavier et la centrale.
- Ne pas installer en extérieur.
- La hauteur de montage du clavier doit correspondre à tous les utilisateurs du système.

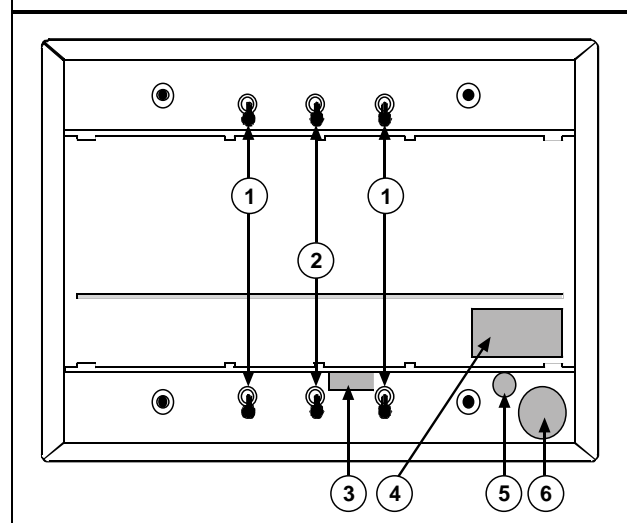
### 3.2 Instructions

1. Insérer une lame plate d'un tournevis dans chaque encoche sur le dessous de la base. Presser vers le haut et tirer le couvercle.
2. Utiliser le fond de la base comme gabarit pour le marquage de l'emplacement des vis. La *Figure 5* indique les différents trous de montage.
3. Préparer un passage de câble.
4. Fixer le fond du clavier sans le serrer.



Ne serrer pas encore complètement les vis.

**Figure 5: Vue arrière du clavier**



- 1 – Trous de montage
- 2 – Trous de montage
- 3 – Entrée de câble
- 4 – Accès au bornier. **Ne pas utiliser pour l'entrée des câbles!**
- 5 – Contact d'auto-surveillance. **Mettre le ressort sur le contact!**
- 6 – Ouverture Buzzer

## 4.0 Câblage

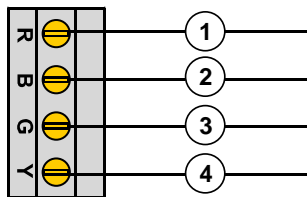
### 4.1 Centrale au clavier



Bien s'assurer que les alimentations sont déconnectées avant de câbler.

1. Passer le câble entre la centrale et le clavier.  
Utiliser du câble de section 0,8 mm (#22 AWG) pour l'utilisation de deux claviers sur 300 m ou du câble de section 1,2 mm (#18 AWG) pour l'utilisation de trois claviers sur 300 m.
2. Passer le câble par l'entrée du clavier et finir le serrage des fixations du fond du clavier (*Figure 5*).
3. Raccorder les câbles au bornier du clavier (*Figure 6*).
4. Remettre en place le couvercle en pressant jusqu'au verrouillage. Cacher le surplus de câble derrière le couvercle dans la niche d'arrivée du câble.

**Figure 6: Raccordement du bornier**



- 1 - Alimentation + (red - rouge)
- 2 - Alimentation - (black - noir)
- 3 - Data in (green - vert)
- 4 - Data out (yellow - jaune)

## 5.0 DS7447E/DS7447V2 Réglage du contraste

Le contraste du clavier LCD DS7447E/DS7447V2 peut être réglé en tournant le potentiomètre du contraste. Dans le sens des aiguilles d'une montre, le contraste est augmenté et dans le sens inverse diminué.

L'emplacement du potentiomètre est indiqué sur la *Figure 3* représentant le clavier LCD DS7447E/DS7447V2.

## 6.0 Touches spéciales

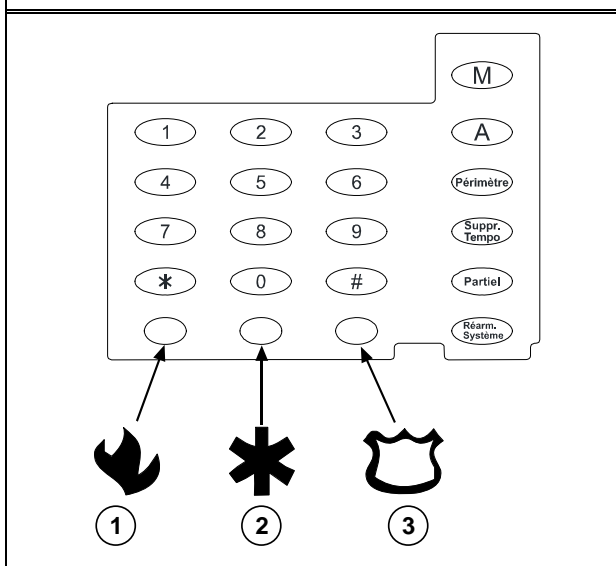


Ne pas étiqueter les touches si elles ne sont pas utilisées.

La programmation des touches spéciales est détaillée dans les notices d'installation des centrales.

La *Figure 7* indique la fonction affectée typiquement aux touches spéciales (Les mêmes boutons sont présents sur les claviers DS7445V2/DS7447V2 et les claviers DS7445i/DS7447E).

**Figure 7: Etiquetage des touches Spéciales**



- 1 - Feu
- 2 - Urgence médicale
- 3 - Agression

## 7.0 Etiquettes d'instructions

Deux étiquettes d'instructions sont fournies avec le clavier; une seule doit être collée sur le support coulissant situé à l'arrière du clavier. L'étiquette peut être placée de façon à pouvoir tirer le support vers la droite ou vers la gauche (Voir *Figure 8*).

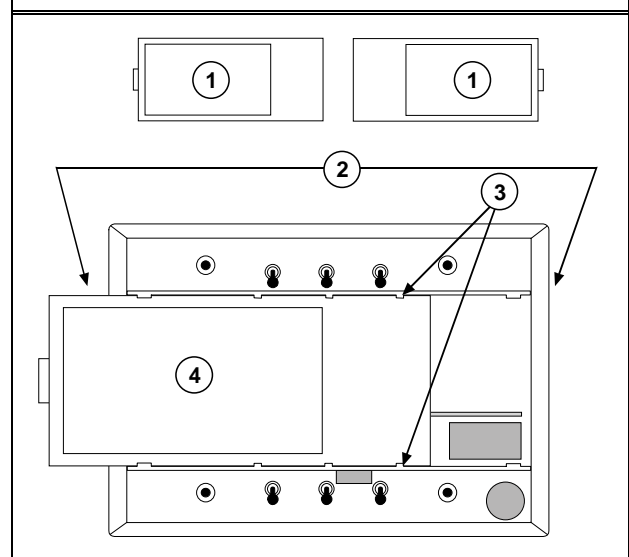
Utiliser l'étiquette d'instructions *DS7447-FRA* (P/N: 39874) pour les centrales de type DS7060, DS7080i et DS7400Xi.

Utiliser l'étiquette d'instructions *DS7445i/7E-FRA* (P/N: 50168) pour les centrales de type DS7200/V2.



Attention à l'emplacement de l'étiquette, elle doit être collée le plus près possible de la languette permettant de tirer le support coulissant.

**Figure 8: Etiquettes d'instructions et support coulissant**



- 1 - Etiquette d'instructions (2 sont fournies)
- 2 - Support coulissant monté sur l'un des deux côtés du clavier
- 3 - Support coulissant maintenu par les doigts de blocage
- 4 - Etiquette coulissante en place

## 8.0 En cas de difficultés

Tableau 4: Anomalies Clavier

Indications du clavier	Causes possibles
DS7445i/DS7445V2 : buzzer activé en continu.	<ul style="list-style-type: none"> <li>Les fils Y (Yellow – Jaune) et G (Green- vert) sont déconnectés.</li> <li>Le clavier n'est pas paramétré correctement dans la centrale.</li> <li>La centrale est en panne. Remplacer la centrale.</li> </ul>
DS7447E/DS7447V2 : buzzer activé en continu et affichage de "System Fault".	<ul style="list-style-type: none"> <li>Les fils Y (Yellow – Jaune) et G (Green- vert) sont déconnectés.</li> <li>La centrale est en panne. Remplacer la centrale.</li> </ul>
DS7447E/DS7447V2 : buzzer activé en continu et affichage de "Not Programmed".	<ul style="list-style-type: none"> <li>Le clavier n'est pas paramétré correctement dans la centrale.</li> </ul>
DS7445i/DS7445V2 : 3-beep d'erreur dans tous les claviers.	<ul style="list-style-type: none"> <li>Au moins deux claviers ont la même adresse.</li> </ul>
DS7447E/DS7447V2 : 3-beep d'erreur dans tous les claviers et affichage de « ERREUR ENTREÉ . RECOMMENCER SVP » .	<p><u>Sur les séries DS7400:</u></p> <ul style="list-style-type: none"> <li>Les cartes d'extension Bus Multiplex DS7430E et DS7436E ne sont pas correctement enfichées sur la carte de la centrale. Vérifier l'alignement des connecteurs.</li> <li>Un clavier ou un autre module du bus option ont la même adresse.</li> </ul>

Bosch Security Systems France SA  
Atlantic 361,  
361 Avenue du Général de Gaulle  
92147 CLAMART France

 **N° Indigo 0 825 07 84 76**  
0,15 EUR TTC / MN

Fax: +33 (0)1 4128 8191

© 2004 Bosch Security Systems  
50296D

**BOSCH**