

Serie LTC 948x



Security Systems

ES | Manual de instrucciones
Carcasas

BOSCH

Medidas Importantes

1. **Lea, siga y guarde las instrucciones:** debe leer y seguir todas las instrucciones de seguridad y funcionamiento antes de manipular esta unidad. Guarde las instrucciones para poder consultarlas en un futuro.
2. **Preste atención a las advertencias:** respete todas las advertencias de la unidad y de las instrucciones de funcionamiento.
3. **Conexiones:** no realice conexiones no recomendadas por el fabricante del producto, ya que podrían ser peligrosas.
4. **Precauciones de instalación:** no coloque esta unidad en ningún soporte, trípode o montaje inestable. La unidad podría caer causando heridas graves a alguien y daños considerables a la unidad. Utilice sólo los accesorios recomendados por el fabricante o los que se proporcionan con el producto. Monte la unidad según las instrucciones del fabricante. Tenga cuidado al desplazar el conjunto de unidad y soporte. Si realiza una parada repentina, aplica un exceso de fuerza o lo coloca sobre una superficie inestable, el conjunto de unidad y soporte se puede volcar.
5. **Limpieza:** desconecte la unidad de la toma de corriente antes de limpiarla. Siga las instrucciones proporcionadas con la unidad. En general, un paño húmedo es suficiente para la limpieza. No utilice detergentes líquidos ni en aerosol.
6. **Reparaciones:** no intente reparar la unidad por sí mismo. Al abrir o retirar las cubiertas puede quedar expuesto a puntos de tensión peligrosos y otros riesgos. Todas las reparaciones deben remitirse a un técnico cualificado.
7. **Daños que requieren reparación:** desconecte la unidad de la fuente de alimentación de CA principal y remita las reparaciones a un técnico cualificado si:
 - El cable de alimentación o el enchufe están dañados.
 - Se ha derramado líquido o un objeto ha caído en el interior de la unidad.
 - La unidad ha quedado expuesta al agua y/o condiciones meteorológicas adversas (lluvia, nieve, etc.).
 - La unidad no funciona con normalidad al seguir las instrucciones. Ajuste sólo los controles especificados en las instrucciones de funcionamiento. El ajuste incorrecto de otros controles puede provocar daños y requerir horas de trabajo de un técnico cualificado para restaurar el funcionamiento normal de la unidad.
 - La unidad se ha caído o se ha dañado el mueble.
 - El funcionamiento de la unidad presenta cambios notables, lo que indica la necesidad de llevar a cabo reparaciones.
8. **Piezas de repuesto:** si es necesario utilizar piezas de repuesto, asegúrese de que el técnico utilice las piezas especificadas por el fabricante u otras que tengan las mismas características que las originales. La sustitución de piezas no autorizada puede provocar un incendio, una descarga eléctrica u otros peligros.
9. **Comprobación de seguridad:** una vez realizadas las reparaciones u operaciones de mantenimiento, pídale al técnico que realice comprobaciones de seguridad para garantizar que la unidad esté en condiciones óptimas de funcionamiento.
10. **Tomas de corriente:** utilice la unidad únicamente con el tipo de tomas de corriente indicado en la etiqueta. Si no está seguro del tipo de fuente de alimentación que debe utilizar, póngase en contacto con el distribuidor o con la compañía eléctrica local.
 - Para unidades que se vayan a utilizar con batería, consulte las instrucciones de funcionamiento.
 - Para unidades que se vayan a utilizar con fuentes de alimentación externas, utilice sólo las fuentes de alimentación recomendadas y aprobadas.
 - Para unidades que se vayan a utilizar con una fuente de alimentación limitada, la fuente de alimentación debe cumplir las directivas de EN60950. La sustitución de piezas puede dañar la unidad o provocar un incendio o una descarga eléctrica.
 - Para unidades que se vayan a utilizar a 24 VCA, la tensión normal de entrada es 24 VCA. La tensión aplicada a la entrada de alimentación de la unidad no debe superar los 30 VCA. El cableado utilizado por el usuario desde la fuente de 24 VCA a la unidad debe cumplir las normativas de electricidad (Clase 2 de niveles de alimentación). No conecte a tierra la fuente de 24 VCA en los terminales o en los terminales de alimentación eléctrica de la unidad.
11. **Conexión a tierra coaxial:** si hay sistema de cables externo conectado a la unidad, asegúrese de que éste tiene conexión a tierra. Solamente en modelos para EE.UU.: la sección 810 del National Electrical Code, ANSI/NFPA No.70, proporciona instrucciones para realizar una conexión a tierra adecuada de la estructura de montaje y soporte, del coaxial a una unidad de descarga, así como información sobre el tamaño de los conductores de tierra, la ubicación de la unidad de descarga, la conexión a electrodos de tierra y los requisitos de la toma de tierra.
12. **Conexión a tierra o polarización:** esta unidad puede disponer de un enchufe de línea corriente alternativa polarizado (un enchufe con una patilla más ancha que la otra). Esta característica de seguridad hace que el enchufe sólo encaje dentro de la toma de corriente de una única forma. Si no puede insertar el enchufe completamente en la toma, gire el enchufe. Si aún así el enchufe no encaja, póngase en contacto con un electricista para que cambie la toma de corriente antigua. No contravenga el objetivo de seguridad del enchufe polarizado.

Además, esta unidad puede disponer de un enchufe de tres cables con conexión a tierra (un enchufe con una tercera patilla, para conexión a tierra). Esta característica de seguridad permite que el enchufe sólo encaje en una toma de corriente con conexión a tierra. Si no puede insertar el enchufe en la toma, póngase en contacto con un electricista para que cambie la toma de corriente antigua. No contravenga el objetivo de seguridad del enchufe provisto de conexión a tierra.
13. **Tormenta eléctrica:** para una mayor protección durante tormentas eléctricas o cuando la unidad no se utiliza o no se supervisa durante un período prolongado, desconecte la unidad de la toma de corriente y desconecte el cable del sistema. De esta forma evitará que se produzcan daños en la unidad debidos a tormentas eléctricas o subidas de tensión.

Para Productos Instalados En El Interior

1. **Agua y humedad** : no instale esta unidad cerca del agua, como, por ejemplo, en un sótano húmedo, en un exterior sin protección o en cualquier zona clasificada como húmeda.
2. **Objetos y líquidos** : no introduzca objetos de ningún tipo en la unidad a través de los orificios ya que pueden entrar en contacto con puntos de tensión peligrosos o desencadenar cortocircuitos en las piezas y provocar incendios o descargas eléctricas. No derrame ningún tipo de líquido sobre la unidad.
3. **Cable de alimentación y protección del mismo** : para unidades que se van a utilizar a 230 VCA, 50 Hz, el cable de alimentación de entrada y salida debe cumplir con la última versión de la IEC Publication 227 ó 245.
Los cables de alimentación deberán colocarse de forma que no se pisen ni los pillen otros objetos. Debe prestarse especial atención a los cables y enchufes, a las tomas de corriente y al punto en que salen de la unidad.
4. **Sobrecarga** : no sobrecargue las tomas de corriente ni los alargadores pues pueden provocar incendios o descargas eléctricas.

Para Productos Instalados En El Exterior

Líneas eléctricas : los sistemas exteriores no deben ubicarse en las proximidades de líneas eléctricas ni otros circuitos de alimentación o luz eléctricos ni en lugares en los que puedan entrar en contacto con estas líneas o circuitos. Al instalar un sistema en el exterior, tenga especial cuidado en no tocar las líneas o circuitos de corriente eléctrica, ya que el contacto podría resultar fatal. Solamente en modelos para EE.UU.: consulte el National Electrical Code Article 820 correspondiente a la instalación de sistemas CATV.

Para Productos De Montaje En Soporte

1. **Ventilación** : esta unidad no se debe instalar incorporada en un soporte, a no ser que éste disponga de la ventilación adecuada o que se hayan seguido las instrucciones del fabricante. El equipo no debe exceder la temperatura máxima de funcionamiento.
2. **Carga mecánica** : el montaje del equipo en un soporte se debe realizar de tal manera que no se cree una situación de peligro debido a una carga mecánica inestable.

Precauciones de Seguridad



PRECAUCIÓN
RIESGO DE DESCARGA ELÉCTRICA
¡NO ABRIR!



PRECAUCIÓN: PARA DISMINUIR EL RIESGO DE DESCARGA ELÉCTRICA, NO RETIRE LA CUBIERTA (NI LA PARTE POSTERIOR). NO EXISTEN PIEZAS DE RECAMBIO EN EL INTERIOR DEL EQUIPO. EL PERSONAL DE SERVICIO CUALIFICADO SE ENCARGA DE REALIZAR LAS REPARACIONES.



Este símbolo indica que existen puntos de tensión peligrosos sin aislamiento dentro de la cubierta de la unidad. Estos puntos pueden constituir un riesgo de descarga eléctrica.



El usuario debe consultar las instrucciones de funcionamiento y mantenimiento (reparación) en la documentación que se suministra con el aparato.



Atención: la instalación la debe realizar únicamente personal cualificado de conformidad con el National Electric Code o las normas aplicables en su país.



Desconexión de la alimentación. Las unidades con o sin interruptores de encendido/apagado reciben alimentación eléctrica siempre que el cable de alimentación esté conectado a la fuente de alimentación. Sin embargo, la unidad sólo funciona cuando el interruptor está en la posición de encendido. El cable de alimentación es la principal fuente de desconexión de todas las unidades.

Contenido

Medidas Importantes	2
1 DESEMBALAJE	5
2 ACCESORIOS	5
2.1 Parasoles	5
2.2 Juego de cierre hermético	5
2.3 Heater Kit	5
3 SERVICIO	5
4 CUIDADO Y MANTENIMIENTO	6
5 DESCRIPCIÓN	6
6 INSTALACIÓN	6
6.1 Designación del modelo	6
6.2 Tamaño máximo de la cámara/lente	6
6.3 Herramientas necesarias	6
6.4 Requisitos de cables	7
6.5 Montaje de la carcasa	7
6.6 Retirada de la cubierta	7
6.7 Instalación de la cámara/lente	8
6.8 Cableado de la cámara/lente	9
6.9 Conexión coaxial de vídeo	11
6.10 Cableado de la lente	11
6.11 Ajuste de la cámara/lente	11
6.12 Montaje final	11
6.13 Cambio del fusible	12
7 VISTA DE LOS COMPONENTES	13
7.1 Lista de piezas	13

1 DESEMBALAJE

Tenga precaución al desembalar. Se trata de un equipo mecánico y debe manipularse cuidadosamente.

Compruebe que la caja contiene lo siguiente:

Carcasa. (con el número de modelo correcto).

Juego de elementos de montaje - Modelos de las Series LTC 9480 y LTC 9483:

Qty.	Item
1	Tornillo de cabeza oval de 1/4-20 x 3/8 de pulgada
2	Tornillo de cabeza oval de 1/4-20 x 1/2 de pulgada
2	Arandelas elásticas de 1/4"
1	Arandela plana de 5/16"
2	Accesorios, NPT de 3/8 de pulgada
2	Tapón de caucho, NPT de 1/2 pulgada
1	Tuerca, NPT de 3/8 de pulgada
2	Accesorios, NPT de 1/2 pulgada
2	Tuerca, NPT de 1/2 pulgada
1	Bloque separador

Juego de elementos de montaje - Modelos de la Serie LTC 9488:

Qty.	Item
	Tornillo de cabeza oval de 1/4-20 x 3/8 de pulgada
3	Tornillo de cabeza oval de 1/4-20 x 1/2 de pulgada
1	Tornillo de cabeza oval de 1/4-20 x 5/8 de pulgada
1	Tornillo de cabeza oval de 1/4-20 x 3/4 de pulgada
1	Tornillo de cabeza oval de 1/4-20 x 7/8 de pulgada
2	Arandelas elásticas de 1/4"
1	Arandela plana de 5/16"
2	Accesorios, NPT de 3/8 de pulgada
2	Tapón de caucho, NPT de 1/2 pulgada
1	Tapón de caucho, NPT de 3/8 de pulgada
1	Tuerca, NPT de 3/8 de pulgada
2	Accesorios, NPT de 1/2 pulgada
2	Tuerca, NPT de 1/2 pulgada
4	Separador, 0,4 mm
4	Separador, 3,2 mm

Si alguno de los elementos parece haber sufrido daños durante el transporte, vuelva a embalarlo correctamente en su caja y póngase en contacto con el transportista. Si falta alguno de los elementos anteriores, avise a su comercial o al servicio de atención al cliente de Bosch Security Systems Inc.

La caja de envío es el contenedor más seguro en el que se puede transportar la unidad. Guárdela para posibles usos posteriores.

2 ACCESORIOS

2.1 Parasoles

Proporcionan protección contra los rayos directos del sol y contribuyen a reducir la temperatura interna en la carcasa. Recomendados especialmente para carcasas que vayan a utilizarse en exteriores.

LTC 9083/01: Para carcasas Serie LTC 9483

LTC 9083/01S: Para carcasas Serie LTC 9480

LTC 9084/01: Para carcasas Serie LTC 9484

LTC 9088/01: Para carcasas Serie LTC 9488

2.2 Juego de cierre hermético

Contiene tornillos resistentes a la manipulación y una llave especial para cerrar herméticamente un máximo de cinco carcasas.

LTC 9080/00: Para todas las carcasas Serie LTC 9480

2.3 Heater Kit

kit de calefacción para carcasas LTC 9480 solamente.

3 SERVICIO

Si la unidad necesita reparación en algún momento, el cliente debe ponerse en contacto con el servicio de atención técnica de Bosch Security Systems, Inc. más próximo para obtener una autorización de devolución e instrucciones de envío.

Servicios de atención técnica

EE.UU.

Teléfono: 800-366-2283 o 717-735-6638

Fax: 800-366-1329 o 717-735-6639

Piezas de repuesto de CCTV

Teléfono: 800-894-5215 o 408-956-3853 o 3854

Fax: 408-957-3198

Correo electrónico:

BoschCCTVparts@ca.slr.com

Canadá

Teléfono: 514-738-2434

Europa, Oriente Medio y la región Asia Pacífico

Teléfono: 32-1-440-0711

Para obtener información adicional, visite la página

Web: www.boschsecuritysystems.com.

4 CUIDADO Y MANTENIMIENTO

Un mantenimiento planificado periódicamente contribuirá a prolongar la vida útil de esta unidad. Cuando sea necesario, limpie la ventanilla de visualización con un paño suave humedecido en agua con un detergente suave y no abrasivo.

5 DESCRIPCIÓN

Las carcasas de la serie Unity son unidades estilizadas y elegantes para uso en interiores y exteriores. Estos modelos satisfacen las necesidades de los clientes que desean carcasas asequibles y al mismo tiempo fáciles de instalar. Están disponibles en tres tamaños para adaptarse a una amplia gama de cámaras y lentes.

6 INSTALACIÓN

La instalación la debe realizar el personal técnico cualificado y debe cumplir las disposiciones del reglamento eléctrico nacional y las ordenanzas locales oportunas.

6.1 Designación del modelo

Modelo cámara modelo	Calefactor o calefactor/ventilador preinstalado ¹	Tensión/potencia V/W	Utilizar con Modelos con estas Tensión nominal
unidades para interiores			
LTC 9480/00	---	---	24
LTC 9483/00	---	---	24, 115, 230
LTC 9484/00	---	---	24, 115, 230
LTC 9488/00	---	---	24, 115, 230
unidades para exteriores			
LTC 9480/20	Calefactor	24/15	24
LTC 9483/20	Calefactor	24/23	24
LTC 9483/21	Calefactor/ventilador	24/25	24
LTC 9483/50	Calefactor	230/23	230
LTC 9483/60	Calefactor	115/23	115
LTC 9483/61	Calefactor/ventilador	115/28	115
LTC 9484/20	Calefactor	24/23	24
LTC 9484/21	Calefactor/ventilador	24/25	24
LTC 9484/50	Calefactor	230/23	230
LTC 9484/60	Calefactor	115/23	115
LTC 9484/61	Calefactor/ventilador	115/28	115
LTC 9488/20	Calefactor	25/40	24
LTC 9488/21	Calefactor/ventilador	24/42	24
LTC 9488/50	Calefactor	230/40	230
LTC 9488/60	Calefactor	115/40	115
LTC 9488/61	Calefactor/ventilador	115/45	115

¹Los calefactores y ventiladores utilizados con todos los modelos funcionan a 50/60 Hz.

La entrada no debe superar los 30 Vca en los modelos de 24 Vca. El funcionamiento por encima de 30 Vca contraviene el funcionamiento a baja tensión (especificaciones de clase 2). La tensión normal de funcionamiento es de 24 Vca.



Modelos de 24 Vca aprobados por TUV
PRECAUCIÓN: Utilice una fuente de alimentación aprobada que incorpore un aislamiento reforzado desde el devanado principal al secundario para aislar la unidad de la red eléctrica.

6.2 Tamaño máximo de la cámara/lente

LTC 9480/00: 68 x 54 x 197 mm (An x Al x L)

LTC 9480/20: 68 x 54 x 197 mm (An x Al x L)¹

LTC 9483/00: 68 x 54 x 267 mm (An x Al x L)

LTC 9483/20: 68 x 54 x 267 mm (An x Al x L)¹

LTC 9483/50: 68 x 54 x 267 mm (An x Al x L)¹

LTC 9483/60: 68 x 54 x 267 mm (An x Al x L)¹

LTC 9483/21: 68 x 54 x 216 mm (An x Al x L)²

LTC 9483/51: 68 x 54 x 216 mm (An x Al x L)²

LTC 9483/61: 68 x 54 x 216 mm (An x Al x L)²

LTC 9484/00: 71 x 71 x 279 mm (An x Al x L)

LTC 9484/20: 71 x 71 x 279 mm (An x Al x L)¹

LTC 9484/21: 71 x 71 x 229 mm (An x Al x L)²

LTC 9484/50: 71 x 71 x 279 mm (An x Al x L)¹

LTC 9484/60: 71 x 71 x 279 mm (An x Al x L)¹

LTC 9484/61: 71 x 71 x 229 mm (An x Al x L)²

LTC 9488/00: 71 x 71 x 356 mm (An x Al x L)

LTC 9488/20: 71 x 71 x 356 mm (An x Al x L)¹

LTC 9488/50: 71 x 71 x 356 mm (An x Al x L)¹

LTC 9488/60: 71 x 71 x 356 mm (An x Al x L)¹

LTC 9488/21: 71 x 71 x 318 mm (An x Al x L)²

LTC 9488/51: 71 x 71 x 318 mm (An x Al x L)²

LTC 9488/61: 71 x 71 x 318 mm (An x Al x L)²

¹Con calefactor.

²Con calefactor y ventilador.

6.3 Herramientas necesarias

- Destornillador pequeño de punta plana
- Destornillador con punta de estrella (P2)
- Llave inglesa
- Herramienta para cortar/pelar/doblar cables
- Llave de tubo de 5/32" (o 4 mm)

6.4 Requisitos de cables

Transmisión de video (Coaxial)	
Tipo de cable	RG-59/U (Tramos < 300 metros) RG-11/U (Tramos < 600 metros)
Tamaño de cable	Diámetro externo entre 4,6 mm. y 7,9 mm
Forma de cable	Redondo
Blindaje	≥93% blindaje de cobre trenzado
Conductor central:	Centro de filamentos de cobre
Resistencia CC	≥15 Ω/300 metros (RG-59/U) ≥6 Ω/300 metros (RG-11/U)
Impedancia de cable	75Ω
Clasificación de agencia	UL
Clasif. ambiental	Para el exterior.
Temperatura nominal	≥ 80 °C
Fuentes	Belden 9259 Belden 9238

Cable de potencia de entrada - Norteamericano	
Tipo de cable	Clasificación SJTOW-A
Tamaño de cable	Diámetro externo entre 4,3 mm. y 11,9 mm
Forma de cable	Redondo
Conductores	Versión de 3 conductores y versión de 2 conductores
Clasificación de agencia	UL/C.S.A., UL VW-1
Clasif. ambiental	Para el exterior
Temperatura nominal	105 °C
Tensión nominal	300 V
Fuentes	Belden 19506 Belden 19509 Northwire 573939

Cable de potencia de entrada - Europeo	
Tipo de cable	H05RN-F3G0.75 y H05RN-F3G1.00
Tamaño de cable	Diámetro externo entre 4,3 mm. y 11,9 mm
Forma de cable	Redondo
Conductores	Versión de 3 conductores y versión de 2 conductores
Clasificación de agencia	VDE
Clasif. ambiental	Para el exterior
Fuentes	Olflex 1600252 Olflex 1600253

Cable de control de lente	
Tipo de cable	Cable de conductores múltiples con camisa
Tamaño de cable	Diámetro externo entre 4,3 mm. y 11,9 mm
Forma de cable	Redondo
Blindaje	Blindaje general
Conductores:	Cable de filamentos de galga 20 a 16 AWG
Número de conductores	4 y 8
Aislamiento de conductores	Codificado en colores
Fuentes	Belden 9552 Belden 9554

6.5 Montaje de la carcasa

1. Utilice los dos tornillos de 1/4-20 x 0,50 pulgada y las arandelas elásticas de 1/4 de pulgada incluidas en el juego de elementos de montaje para montar la carcasa en un soporte o un posicionador. Las arandelas elásticas son necesarias para poder roscar los tornillos correctamente.
2. El conjunto de orificios roscados de 1/4-20 situados más al exterior se utilizan para montar la carcasa en soportes de alimentación directa, y los orificios de 1/4-20 situados más al interior se utilizan para montarla en todos los demás soportes y posicionadores.

6.6 Retirada de la cubierta

1. Afloje los dos tornillos superiores situados en la parte posterior de la carcasa. Se trata de tornillos prisioneros y no se pueden extraer completamente. No retire los dos tornillos inferiores. Vea la Figura 1.

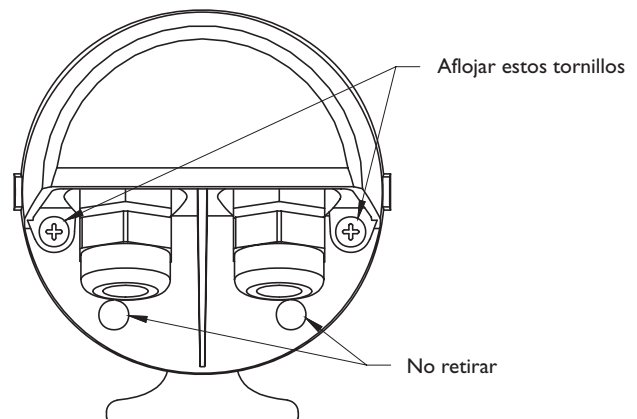


FIGURA 1: Cómo aflojar los tornillos prisioneros

2. Sujete la tapa frontal de la carcasa y tire de ella hacia adelante. No apriete la propia cubierta. Si lo hace será más difícil deslizar la cubierta al retirarla. Vea la Figura 2.

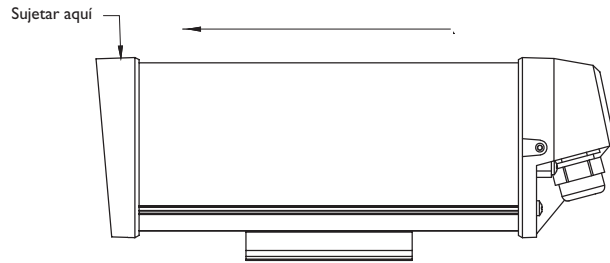


FIGURA 2: Retirada de la cubierta

3. La cubierta está fijada a la base. Deje que la cubierta cuelgue de la base.

6.7 Instalación de la cámara/lente

1. Afloje los dos tornillos que sujetan el soporte de la cámara a la base. No es necesario retirarlos completamente. Vea la Figura 3.

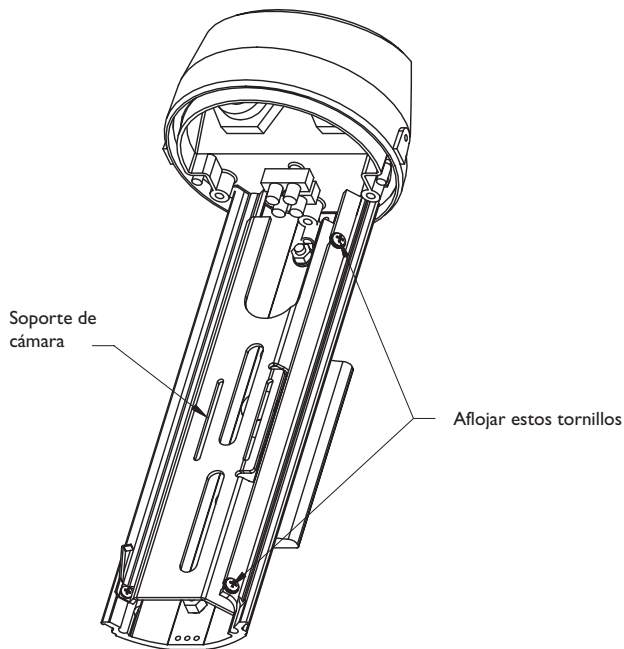


FIGURA 3: Retirada del soporte de la cámara

2. Retire el soporte de la cámara de la base. Si está utilizando la opción de alimentación directa, consulte la sección 6.8.3.

Montaje de cámaras de lente fija en las carcassas de las Series LTC 9480 y LTC 9483 y la Serie LTC 9488

- 3a. Acople la lente a la cámara.
- 3b. Utilice el tornillo de 1/4-20 x 3/8 de pulgada para montar la cámara en el soporte de cámara. La lente debe sobresalir aproximadamente 6 mm de la parte frontal del soporte de cámara. Vea la Figura 4.

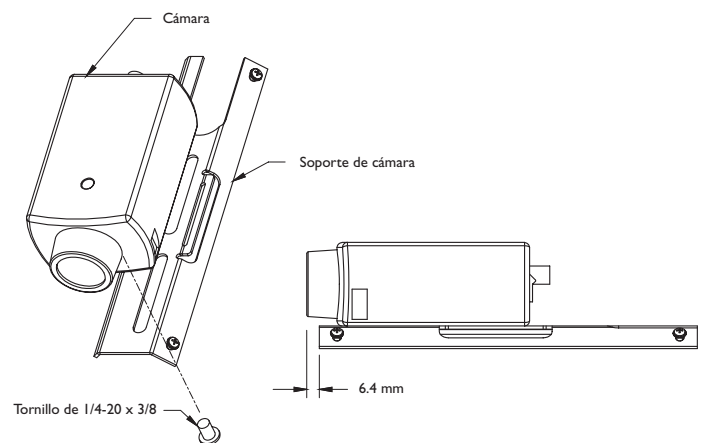


FIGURA 4: Acoplamiento de la cámara

6.8 Cableado de la cámara/lente



ADVERTENCIA: Utilice únicamente los cables especificados en la sección "INSTALACIÓN, Requisitos de cables" para cablear todas las cámaras y lentes.

6.8.1 Accesorios

1. Los dos accesorios NPT grandes de 1/2" aceptan cables redondos con diámetros comprendidos entre 4,3 y 11,9 mm. Los accesorios pequeños aceptan cables con diámetros de entre 4,6 y 7,9 mm.



Asegúrese de apretar todos los accesorios para garantizar un cierre estanco. Si no lo hace podrá penetrar agua en la carcasa y dañar la cámara y la lente.

Si se utiliza un sellador, asegúrese de que es de un tipo que vulcaniza de manera neutra. Los selladores que desprenden ácido acético pueden dañar los componentes electrónicos de la cámara.



Se recomienda dejar lazos en el cableado fuera de la tapa del extremo posterior.

6.8.2 Conducto

Estas carcasas están diseñadas para permitir el acoplamiento directo del conducto.

1. Retire los accesorios posteriores y acople el conducto y sus accesorios directamente a la tapa posterior de la carcasa. Los orificios aceptan accesorios de conducto de 1/2" y accesorios de conducto PG 13.5. Los orificios que no se utilicen pueden cubrirse con los tapones suministrados en el juego de elementos de montaje.

6.8.3 Cableado con alimentación directa

Con estas carcasas es posible introducir el cableado a través de la base de la carcasa. Para ello es necesario utilizar soportes de alimentación directa como los modelos LTC 9215/00 y LTC 9219/01.

1. Antes de montar la cámara. Retire los dos tapones de burbuja situados en el interior de la carcasa. Vea la Figura 7.

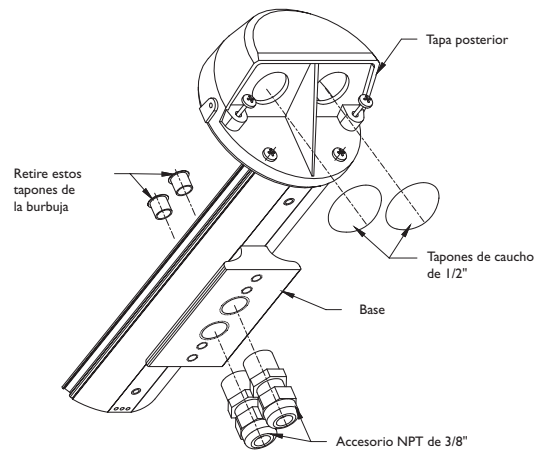


FIGURA 7: Cableado con alimentación directa

2. Atornille los dos accesorios NPT de 3/8" a la base de la carcasa.
3. Tire del cableado a través de los accesorios hasta el interior de la carcasa. Apriete los accesorios entre 4,0 N-m y 4,5 N-m. Este par de apriete equivale aproximadamente a 1 - 1 1/2 vueltas más allá del punto en el que el accesorio empieza a apretar el cable. Si no lo hace, podrá penetrar agua y dañar todos los componentes electrónicos.
4. Acople la base al soporte superior del montaje.
5. Cubra los orificios de la tapa posterior con los tapones de caucho suministrados. Empújelos hasta que queden al ras y suéltelos.

6.8.4 Conexiones de alimentación

La conexión de alimentación de la carcasa debe suministrarse a través de un cable que cumpla como mínimo la norma UL "SJ" y sea aceptable para utilizarse en exteriores. La instalación debe cumplir los requisitos del reglamento eléctrico nacional y de las ordenanzas locales. Para cámaras de 24 voltios, utilice la tabla siguiente con el fin de seleccionar el tamaño de cable correcto.

Longitudes máximas de cable recomendadas para carcasas equipadas con cámaras de 24 voltios, calefactores y ventiladores

Tamaño del cable		Distancia hasta la carcasa	
mm ²	AWG	metros	pies
0.5	20	28.6	94
1	18	45.7	150
1.5	16	70.1	230
2.5	14	115.5	379
4	12	183.8	603
6	10	292.6	960
10	8	464.2	1523

NOTA: Si se utilizan cables con un grosor superior a 1,5 mm² (calibre AWG 14), será necesario un empalme para poder conectarlos al bloque de terminales.

1. Instale uno de los accesorios NPT grandes de 1/2" en uno de los orificios de la tapa posterior. Es preferible el lado del bloque de terminales. Si está utilizando la opción de alimentación directa, ignore este paso.
2. Encamine el cable de alimentación a través del accesorio de la tapa posterior o de uno de los accesorios de alimentación directa de la base.
3. El bloque de terminales suministrado con las unidades /X0 acepta cables con un calibre AWG de entre 20 y 14 AWG o de 1,5 mm². El bloque de terminales suministrado con las unidades /X1 acepta cables con un calibre AWG de entre 18 y 12 AWG o de 2,5 mm². Si se utilizan cables de mayor grosor, deberá empalmarse un cable de menor calibre en el extremo del bloque de terminales. Si el empalme no pasa a través de los accesorios, podrá ser necesario encerrarlo en una caja de empalme.
4. Se incluye un conector roscado/terminal para conectar una puesta a tierra de seguridad. Para conectar el cable de puesta a tierra de seguridad (verde de 115 voltios, verde/amarillo de 230 voltios), destornille en primer lugar el terminal, pele el cable de puesta a tierra y asegúrelo al terminal. Conecte el terminal al soporte con el tornillo M4 x 10 suministrado. (Los modelos LTC 9480/00 utilizan una tuerca M4 para atornillar el terminal a la base.) Vea la Figura 8.

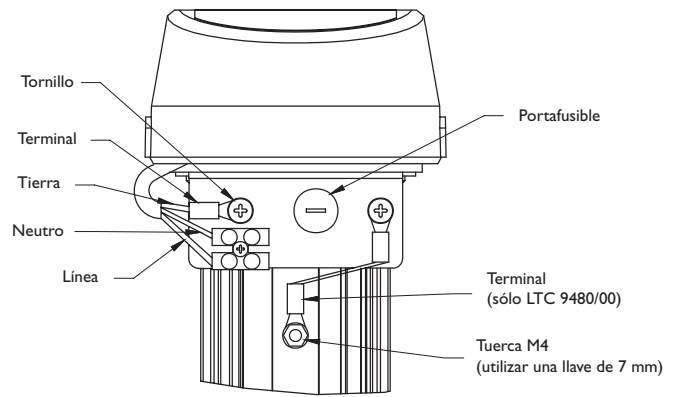


FIGURA 8: Conexiones de alimentación - Unidades sin ventilador

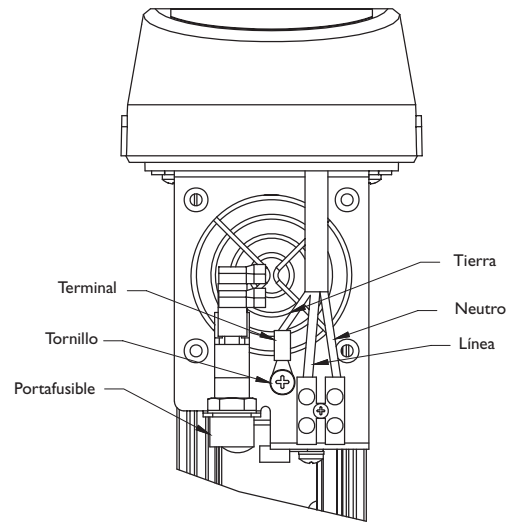


FIGURA 9: Conexiones de alimentación - Unidades con ventilador

5. Tire del cable sobrante para extraerlo de la carcasa y apriete el accesorio aplicando un par de 8,5 N-m a 9,0 N-m. Este par de apriete equivale aproximadamente a 1 - 1 1/2 vueltas más allá del punto en el que el accesorio empieza a apretar el cable.

Si no lo hace, podrá penetrar agua y dañar todos los componentes electrónicos.

Asegúrese de apretar todos los accesorios para garantizar un cierre estanco. Si no lo hace podrá penetrar agua en la carcasa y dañar la cámara y la lente.

6. Conecte los cables de suministro eléctrico al lado izquierdo o superior del bloque de terminales suministrado. Pele al menos 6 mm, pero no más de 8 mm, del aislante del cable, procurando no cortar los hilos.

7. Corte el cable de alimentación de la cámara, dejando suficiente cable para permitir la conexión al bloque de terminales. Pele al menos 6 mm, pero no más de 8 mm, del aislante del cable, procurando no cortar los hilos. Conecte estos cables al lado izquierdo o superior del bloque de terminales.
8. En las unidades equipadas con calefactor/ventilador, asegúrese de que los cables del calefactor y el ventilador permanecen conectados al bloque de terminales.

6.9 Conexión coaxial de vídeo



ADVERTENCIA: Utilice únicamente los cables especificados en la sección "INSTALACIÓN, Requisitos de cables" para cablear la conexión coaxial de vídeo.

1. Para las versiones LTC 9483 y LTC 9480, instale un accesorio NPT de 1/2" en el orificio restante de la tapa posterior. Para las versiones LTC 9488, instale un accesorio NPT de 3/8" a través del orificio central pequeño de la tapa posterior.
2. Encamine el cable coaxial de vídeo a través de uno de los accesorios instalados en el paso 1 o uno de los accesorios de alimentación directa de la base.
3. Conecte el conector BNC al cable coaxial y conéctelo a la cámara. Tire del cable sobrante para extraerlo de la carcasa y apriete el accesorio aplicando un par de 8,5 N-m a 9,0 N-m. Este par de apriete equivale aproximadamente a 1 - 1 1/2 vueltas más allá del punto en el que el accesorio empieza a apretar el cable. Si no lo hace, podrá penetrar agua y dañar todos los componentes electrónicos.



Asegúrese de apretar todos los accesorios para garantizar un cierre estanco. Si no lo hace podrá penetrar agua en la carcasa.

Se recomienda dejar lazos en el cableado fuera de la tapa del extremo posterior.

6.10 Cableado de la lente



ADVERTENCIA: Utilice únicamente los cables especificados en la sección "INSTALACIÓN, Requisitos de cables" para cablear la lente.

1. Instale el último accesorio NPT de 1/2" en el orificio restante de la tapa posterior. Las lentes zoom sólo se pueden instalar en las carcasas LTC 9488.
2. Si está instalando una lente zoom, introduzca el cable de control de la lente a través del último accesorio en la parte posterior de la carcasa. Conecte el cableado de la lente al conector de acoplamiento de la lente y conéctelo a la lente. Si no dispone de un conector de acoplamiento, conéctelo directamente al cable de la lente. Tire del cable sobrante para extraerlo de la carcasa y apriete el accesorio aplicando un par de 8,5 N-m a 9,0 N-m. Este par de apriete equivale aproximadamente a 1 - 1 1/2 vueltas más allá del punto en el que el accesorio empieza a apretar el cable. Si no lo hace, podrá penetrar agua y dañar todos los componentes electrónicos.

NOTA: Compruebe las especificaciones del cable de la lente para conectar correctamente la clavija.



Asegúrese de apretar todos los accesorios para garantizar un cierre estanco. Si no lo hace podrá penetrar agua en la carcasa y dañar la cámara y la lente.

3. Si utiliza un posicionador con un cable de alimentación directa, introduzca el cable de funciones de la cámara/lente a través del accesorio izquierdo en la parte posterior del soporte. Cablee las funciones de la manera descrita anteriormente o según sea necesario.

Se recomienda dejar lazos en el cableado fuera de la tapa del extremo posterior.

6.11 Ajuste de la cámara/lente

Verifique el funcionamiento de la cámara y la lente antes de proceder al montaje final del soporte en la carcasa. Si es necesario, ajuste el enfoque y el iris de la cámara. Consulte las instrucciones de la cámara.

6.12 Montaje final

1. Utilice los tapones o accesorios suministrados para tapar los orificios restantes en la tapa posterior.

2. Vuelva a instalar la cubierta. Alinee la parte inferior de las nervaduras de la cubierta con la parte superior de la base. Deslice la cubierta sobre la base. Asegúrese de que la junta no está doblada o rota. Si es necesario, utilice grasa de silicona para lubricar las juntas. Vea la Figura 10.

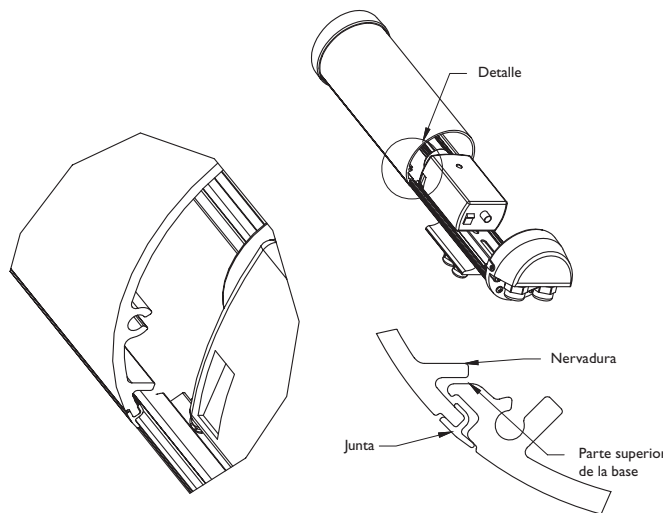


FIGURA 8 Instalación de la cubierta

3. A medida que la cubierta se acerca a la tapa posterior, asegúrese de que los tornillos prisioneros de la parte posterior no impiden que la cubierta encaje en la tapa posterior.
4. Atornille los dos tornillos prisioneros posteriores en la carcasa.

6.13 Cambio del fusible

1. Para cambiar el fusible, utilice un destornillador de punta plana para girar la parte superior del portafusibles en dirección contraria a las agujas del reloj aproximadamente 1/4 de vuelta. El fusible está asegurado por un resorte, por lo que saldrá despedido.
2. Cambie el fusible por otro del mismo amperaje. El fusible utilizado es de tipo cartucho de 5 x 20 mm con fundido lento. Se recomienda utilizar fusibles Littelfuse serie 218.

7 VISTA DE LOS COMPONENTES

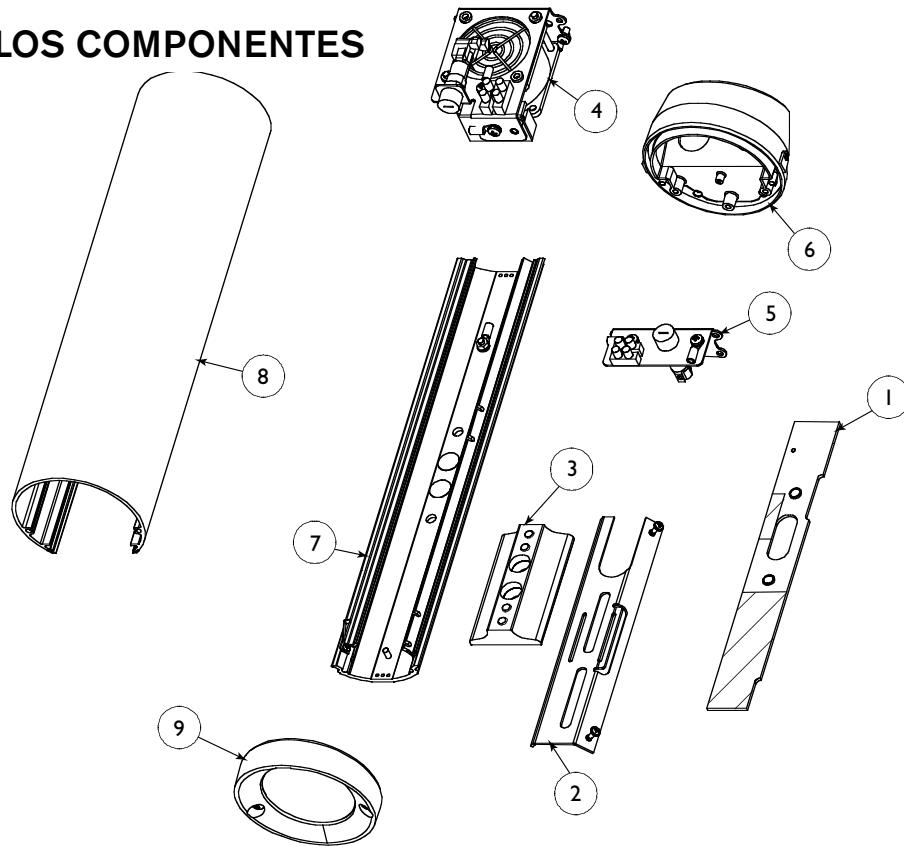


FIGURA 9

7.1 LISTA DE PIEZAS

Nº en el plano	Nº de ref.	Descripción de la pieza
1	LTC 9480/20HTR	Juego de calefactor de 24 Vc.a. (LTC 9480)
1	315 3369 020	Juego de calefactor de 24 Vc.a. (LTC 9483, LTC 9484)
1	315 3369 050	Juego de calefactor de 230 Vc.a. (LTC 9483, LTC 9484)
1	315 3369 060	Juego de calefactor de 115 Vc.a. (LTC 9483, LTC 9484)
1	315 3368 020	Juego de calefactor de 24 Vc.a. (LTC 9488)
1	315 3368 050	Juego de calefactor de 230 Vc.a. (LTC 9488)
1	315 3368 060	Juego de calefactor de 115 Vc.a. (LTC 9488)
2	315 3142 001	Juego de soporte de cámara (LTC 9483)
2	315 3142 002	Juego de soporte de cámara (LTC 9488)
2	315 3142 003	Juego de soporte de cámara (LTC 9484)
3	315 3143 001	Juego de base
4	315 3144 020	Juego de ventilador de 24 Vc.a.
4	315 3144 050	Juego de ventilador de 230 Vc.a.
4	315 3144 060	Juego de ventilador de 115 Vc.a.
5	315 3145 001	Juego de soporte de cableado
6	315 3146 001	Juego de tapa posterior para los modelos LTC 9483
6	315 3146 003	Juego de tapa posterior para los modelos LTC 9484, LTC 9488
7	315 3147 001	Juego de base para LTC 9480
7	315 3147 002	Juego de base para LTC 9483
7	315 3147 003	Juego de base para LTC 9488
7	315 3147 004	Juego de base para LTC 9484
8	315 3148 001	Juego de cubierta para LTC 9480
8	315 3148 002	Juego de cubierta para LTC 9483
8	315 3148 003	Juego de cubierta para LTC 9488
8	315 3148 004	Juego de cubierta para LTC 9484
9	315 3149 001	Juego de tapa frontal para los modelos LTC 9483
9	315 3149 003	Juego de tapa frontal para los modelos LTC 9484, LTC 9488
-	315 3062 001	Juego de elementos de montaje para los modelos LTC 9483
-	315 3062 003	Juego de elementos de montaje para los modelos LTC 9484, LTC 9488

Bosch Security Systems, Inc.
850 Greenfield Road
Lancaster, PA 17601 USA
Tel: 800-326-3270
Fax: 1-717-735-6560
www.boschsecuritysystems.com

Bosch Security Systems B.V.
P.O. Box 80002
5600 JB Eindhoven
The Netherlands
Tele +31 40 27 80000

Bosch Security Systems Pte Ltd.
38C Jalan Pemimpin
Singapore 577180
Republic of Singapore
Tel: 65 (6) 319 3486

© 2004 Bosch Security Systems GmbH
3935 890 17845 04-36 | August 30, 2004 | Data subject to change without notice.

BOSCH