

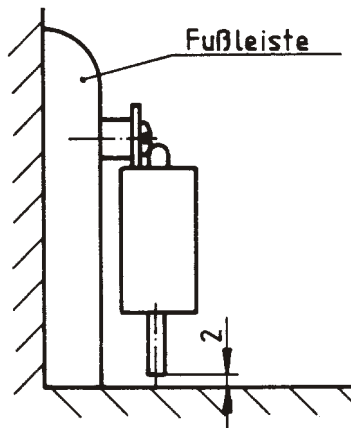
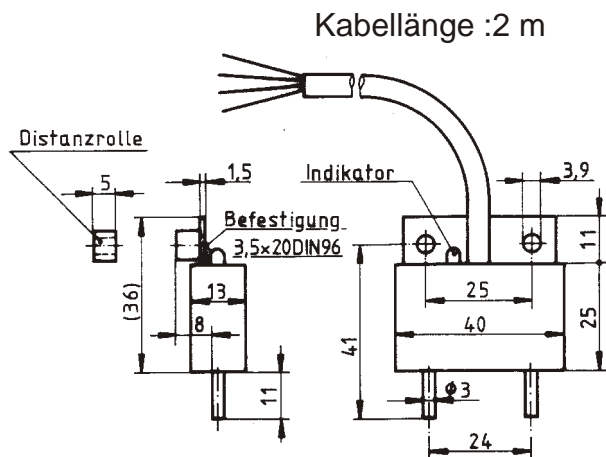
# Technische Information

Ausgabe: 1  
gültig ab: 12.02.2001

## Wasserstandssensor Typ: WM 300ST -12V

Montage und Installation nur von sachkundigem und sicherheitsbewusstem Elektroinstallateur und Montagefachpersonal. Lesen und beachten Sie die Angaben in dieser Montageanleitung. Diese Montageanleitung für späteren Gebrauch bzw. Wartung aufbewahren.

Masse:



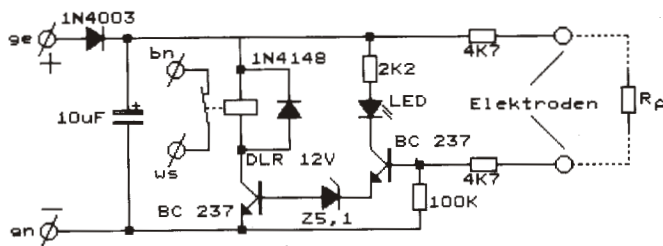
Technische Daten:

Speisespannung	: $U_B = 12V G_S \pm 2V$
Ruhestrom	: $I_R = 15mA \pm 1mA$
Alarmstrom	: $I_A = 5mA \pm 0,5mA$
Ansprechwiderstand	: $R_A = 20 k$
Abschaltleistung	: 5 VA
Gehäusematerial	: Polycarbonat
Temperaturbereich	: $-20^\circ C$ bis $+50^\circ C$

Anschlüsse:

Gelb -> + 12V  $U_{nen}$   
grün -> - 12V  
weiß/ braun -> Kontakt Summer

Schaltung:



Lieferumfang:

- 1 x WM 300ST 12V mit 2 Meter Kabellänge
- 2 x Kreuzschrauben
- 2 x Distanzrollen
- 1 x Technische Daten

Datei: Ti-WM 300ST-12V, Art. Nr.:

Änderungen dienen dem technischen Fortschritt und bleiben vorbehalten.

# 1. Sicherheits- und Montagehinweise

## Sicherheitshinweise, die Sie beachten müssen:

Warnhinweise werden durch besondere Zeichen hervorgehoben.



### **Vorsicht / Warnung / Achtung**

Gefahr für Personen durch elektrischen Strom



### **Vorsicht / Warnung / Achtung**

Nichtbeachtung führt zur Zerstörung  
Gefährdung für Material durch falsche Handhabung



### **Vorsicht / Achtung / Warnung**

Gefährdung für Personen durch Gefahren aus dem Gerätebetrieb  
Quetsch- und Klemmgefahr



### **INFO**

### **Warnung 230V AC**

Gefährliche Spannung. Kann Tod, schwere Körperverletzung oder erheblichen Sachschaden verursachen. Trennen Sie das Gerät allpolig von der Versorgungsspannung bevor Sie es öffnen, montieren oder den Aufbau verändern. VDE 0100 für 230V Netzanschluss beachten.

### **Beachten Sie bei der Montage und Bedienung:**

Das Fenster schließt automatisch. Beim Schließen und Öffnen stoppt der Antrieb über die Lastabschaltung. Die entsprechende Druckkraft entnehmen Sie bitte den technischen Daten. Diese reicht aus, um bei Unachtsamkeit Finger abzuquetschen.

Bei der Montage und Bedienung nicht in den Fensterfalz und in die laufende Spindel greifen!

Quetsch- und Klemmgefahr der Finger!

## Sicherheitshinweise

**Diese Anleitung wendet sich** für die fachgerechte Montage, Installation und angemessene Wartung an den geschulten, sachkundigen und sicherheitsbewussten Elektroinstallateur und/oder Fachpersonal mit Kenntnissen der elektrischen Geräteinstallation. Alle Arbeiten an netzspannungsführenden Bauteilen erfordern eine Elektrofachkraft.

**Lesen und beachten** Sie die Angaben in dieser Anleitung und halten Sie die vorgegebene Reihenfolge ein, so vermeiden sie Schäden und erhalten einen zuverlässigen Betrieb.

Bitte beachten Sie genau die Anschlussbelegung des Klemmplanes, die minimalen und maximalen Leistungsdaten und die Installationshinweise.

Diese Anleitung **für späteren Gebrauch / Wartung** aufbewahren.

Es würde den Rahmen dieser Anleitung sprengen, alle **gültigen Bestimmungen und Richtlinien** aufzulisten.

Prüfen Sie immer, ob Ihre Anlage den gültigen Bestimmungen entspricht.

Die DIN, VDE sowie die Vorschriften der Berufsgenossenschaft und die Landesbauordnung sind zwingend zu beachten (Auswahl: VDE0100, VDE0815, VDE0833, VDE0800, UVV ect.).

Weitere besondere Beachtung finden: Öffnungsquerschnitt des Fensters, Öffnungszeit und Öffnungsgeschwindigkeit, Temperaturbeständigkeit von Leitungen und Geräten, Querschnitte der Leitungen in Abhängigkeit von Leitungslängen und Stromaufnahme.

**Leitungsverlegung** und elektrischer Anschluss nur durch zugelassene Elektrofirma. Die Leitungstypen, -längen und -querschnitte gemäß den technischen Angaben ausführen.

Netzzuleitungen 230V AC separat bauseits absichern und kennzeichnen.

Netzzuleitungen bis an die Netzklemme ummantelt lassen.

Alle Niederspannungsleitungen (24V DC) getrennt von Starkstromleitungen verlegen.

Flexible Leitungen dürfen nicht eingeputzt werden.

Frei hängende Leitungen mit Zugentlastung versehen.

Die Leitungen müssen so verlegt sein, dass sie im Betrieb weder abgeschert, verdreht noch abgknickt werden.

Anschlussdosen müssen für Wartungsarbeiten zugänglich sein.

## Montagehinweise

**Die Leitungstypen können nur Empfehlungen sein.** Sie müssen auf jeden Fall mit der Bauleitung, mit den örtlichen Energieversorgungsunternehmen oder der Berufsgenossenschaft abgestimmt werden.



**Vor jeder Wartungsarbeit oder Veränderung des Aufbaus ist die Netzspannung allpolig abzuklemmen.** Gegen unbeabsichtigtes Wiedereinschalten ist die Anlage abzusichern.

Elektrische Steuerungen müssen stromlos sein, bevor Sie Teile entnehmen oder dazusetzen (Netzspannung abklemmen).

**Nach der Installation** und jeder Veränderung der Anlage alle Funktionen durch Probelauf überprüfen.

Beachten Sie bei der Montage und Bedienung: Die Fenster schließen automatisch.

Quetsch- und Scherstellen zwischen Fensterflügel und Rahmen, Lichtkuppeln und Aufsetzkranz müssen bis zu einer Höhe von 2,5m durch Einrichtungen gesichert sein, die bei Berührung oder Unterbrechung durch eine Person, die Bewegung zum Stillstand bringen (Richtlinie für kraftbetätigte Fenster, Türen und Tore der Berufsgenossenschaft).



**Achtung:** Steuerungen und externe Geräte vom gleichen Hersteller auswählen. Bei Verwendung von Fremdfabrikaten können Abweichungen der Leistungsdaten auftreten. Werden Ersatzteile, Ausbauteile oder Erweiterungen benötigt bzw. gewünscht ausschließlich Originalersatzteile verwenden.

### **Herstellereklärung**

Die Geräte sind gemäß den europäischen Richtlinien geprüft und hergestellt. Eine entsprechende Herstellereklärung liegt vor. Sie dürfen die Geräte nur dann betreiben, wenn für das Gesamtsystem eine Konformitätserklärung vorliegt.