

Veiligheid

- Gevaar!**
Elektriciteit
Letsel als gevolg van elektriciteit is mogelijk.
Schakel alle elektriciteit uit tijdens het installeren van het product.
Open of wijzig dit product niet, tenzij dat is beschreven in deze handleiding.



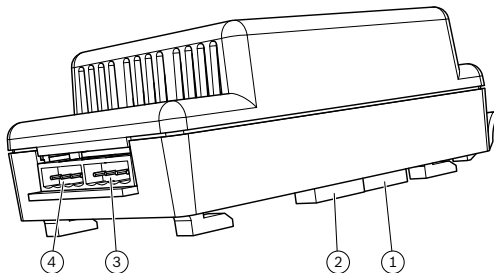
Oude elektrische en elektronische apparatuur
Elektrische of elektronische apparaten die niet meer worden onderhouden, moeten afzonderlijk worden verzameld en opgestuurd voor milieuvriendelijke recycling (volgens de richtlijnen voor afgedankte elektrische en elektronische apparatuur).

Om oude elektrische of elektronische apparatuur weg te gooien, dient u gebruik te maken van de retour- en verzamelssystemen van uw betreffende land.

Beknopte informatie

Optionele hardware voor het splitsen van een Bosch-DataBus (BDB) in twee onafhankelijk en geïsoleerde steeklijnen voor de aansluiting van bedieningspanelen, gateways en extra stroomvoorzieningen.

Systeemoverzicht



Afb. 1: Systeemoverzicht

1	Bosch-databusconnector (BDB)
2	Bosch-databusconnector (BDB)

3	Bosch-databusconnector A (BDB A)
4	Bosch-databusconnector B (BDB B)

LED-overzicht

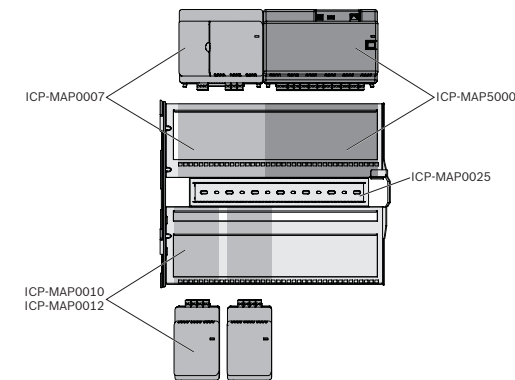
LED-status	Patroon	Beschrijving
Groen, licht permanent op	-----	Normale werking
Groen, knip-pert snel	-----	Setup van verbinding
Geel, knip-pert langzaam	-----	Fout op BDB A, storing van voeding of data, kortsluiting
Geel, lange en korte puls	-----	Fout op BDB B, storing van voeding of data, kortsluiting
Geel, licht permanent op	-----	Fout op BDB A en BDB B, storing CAN-splitter op

Installatie

De module wordt gemonteerd op de scharnierende montageplaat.

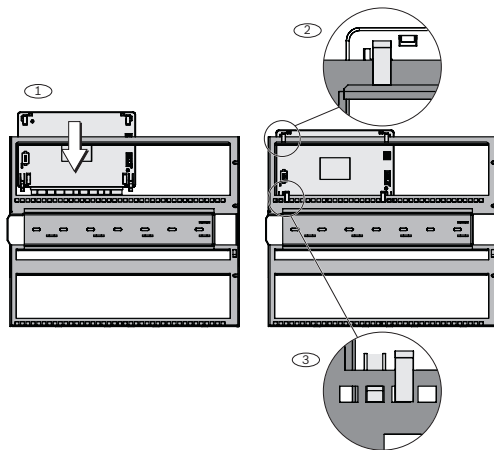
De volgende afbeelding geeft een overzicht van de scharnierende montageplaat en de montage-locatie van de modules.

Overzicht van scharnierende montageplaat



- Schuif de module op de scharnierende montageplaat.
- Zorg ervoor dat de vergrendelingsklemmen in de rechthoekige openingen op de onderste rail klikken.

De module op de scharnierende montageplaat schuiven



Aansluiting

- Sluit de kabel van de externe Bosch-DataBus aan op een van de twee aansluitingen (BDB) aan de achterkant van de module.
- Sluit de kabel van steeklijn 1 aan op de aansluiting BDB A boven op de module.
- Sluit de kabel van steeklijn 2 aan op de aansluiting BDB B boven op de module.

Onderhoud

Er moet regelmatig onderhoud en inspectie door deskundig personeel plaatsvinden. Voor alle werkzaamheden van dit type gelden bovendien de richtlijnen van DIN VDE 0833.

Bericht!



Laat regelmatig onderhouds- en inspectiewerkzaamheden uitvoeren door deskundig personeel dat hierin is getraind. Bosch Sicherheitssysteme GmbH adviseert om minimaal een keer per jaar een functionele en visuele inspectie uit te voeren.

Gevaar!

Pas op voor gevaarlijke elektrische schokken bij aanraking van delen die onder spanning staan. Voor uw eigen veiligheid dient u de stroomvoorziening van het inbraakbeveiligingssysteem uit te schakelen voordat u onderhouds- of installatiewerkzaamheden gaat verrichten!



Buitengebruiknaam

Oude elektrische en elektronische apparatuur
Elektrische of elektronische apparaten die niet meer worden onderhouden, moeten afzonderlijk worden verzameld en opgestuurd voor milieuvriendelijke recycling (volgens de richtlijnen voor afgedankte elektrische en elektronische apparatuur).

Om oude elektrische of elektronische apparatuur weg te gooien, dient u gebruik te maken van de retour- en verzamelssystemen van uw betreffende land.

Technische gegevens

Elektrische specificaties

Minimale bedrijfsspanning in VDC	16
Maximale bedrijfsspanning in VDC	29

- Herdistributie van broncode moet bovenstaande auteursrechtverklaring, deze lijst met voorwaarden en de volgende disclaimer bevatten.
- Herdistributie in binaire vorm moet bovenstaande auteursrechtverklaring, deze lijst met voorwaarden en de volgende disclaimer reproduceren in de documentatie en/of andere materialen die worden meegeleverd met de distributie.
- Noch de naam van ARM LIMITED noch de namen van haar medewerkers mogen, zonder specifieke schriftelijke toestemming vooraf, worden gebruikt voor het goedkeuren of promoten van producten die zijn afgeleid van deze software.

DEZE SOFTWARE WORDT DOOR DE AUTEURSRECHTHOUDERS EN MEDEWERKERS "ALS ZODANIG" GELEVERD EN ELKE EXPLICIETE OF IMPLICIETE GARANTIE, INCLUSIEF, MAAR NIET BEPERKT TOT, DE GEÏMPliceERDE GARANTIE VAN

Nominale spanning in VDC	28
Nominale stroom in mA	50
Maximale uitgangsstroom in mA per steeklijn	900

Mechanische specificaties

Afmetingen in cm (H x B x D)	15,9 x 8,3 x 6,4
Gewicht in gram	168
Materiaal behuizing	ABS-kunststof
Kleur	gebroken wit

Omgevingseisen

Minimale bedrijfstemperatuur in °C	-10
Maximale bedrijfstemperatuur in °C	55
Minimale opslagtemperatuur in °C	-20

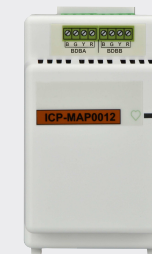
VERHANDELBAARHEID EN GESCHIKTHEID VOOR EEN BEPAALD DOEL, WORDT AFGeweZEN. IN GEEN ENKEL GEVAL ZIJN DE AUTEURSRECHTHOUDERS OF MEDEWERKERS AANSPRAKELIJK VOOR ENIGE DIRECTE, INDIRECTE, INCIDENTELE, SPECIALE, MORELE OF GEVOLGSCHADE (INCLUSIEF, MAAR NIET BEPERKT TOT, AANSCHEFFEN VAN VERVANGENDE GOEDEREN OF SERVICES; VERLIES VAN GEBRUIK, GEGEVENS OF WINST; OF BEDRIJFSONDERBREKING) ONDANKS ENIG VERMOEDEN VAN AANSPRAKELIJKHEID, HETZIJ IN CONTRACT, STRIKTE AANSPRAKELIJKHEID OF ONRECHTMATIGE DAAD (INCLUSIEF ONACHTZAAMHEID OF ANDERSZINS) OP ENIGE WIJZE VOORKOMEND UIT HET GEBRUIK VAN DEZE SOFTWARE, ZELFS ALS DE MOGELIJKHEID VAN DERGELIJKE SCHADE BEKEND IS.

Maximale opslagtemperatuur in °C	60
Minimale relatieve vochtigheid in %	5
Maximale relatieve vochtigheid in %	95
Gebruik	binnenshuis
Beschermingsklasse	IP30
Beveiligingsniveau	IK04
Milieuklasse	II

Licentieverklaring van derden

Copyright (C) 2010-2014 ARM Limited. Alle rechten voorbehouden.

Herdistributie en gebruik in de vorm van broncode of in binaire vorm, met of zonder wijzigingen, zijn toegestaan mits wordt voldaan aan de volgende voorwaarden:



ICP-MAP0012 CAN-splittermodule
ICP-MAP0012



nl Installationsmanual



Bosch Sicherheitssysteme GmbH

Robert-Bosch-Ring 5
85630 Grasbrunn
Duitsland

www.boschsecurity.com

© Bosch Sicherheitssysteme GmbH, 2018