



2013002463Z
2013000992X
2013002236X



检测
CNAS L0531



(2013)国认监认字(274)号

公京检第 1420044 号

软件测试报告

软件名称: BiG VMS 博世行业定制视频管理平台

软件版本: 3.0

受测单位: 博世(上海)安保系统有限公司

测试类别: 委托测试

测试依据: 国家标准 行业标准

企业标准 技术要求



报告日期 2014 年 7 月 17 日 [公章]

国家安全防范报警系统产品质量监督检验中心(北京)

公安部安全与警用电子产品质量检测中心

软件测试报告

公京检第 1420044 号

共 16 页

第 1 页

软件名称、版本	BiG VMS 博世行业定制视频管理平台 3.0			
委托单位	博世（上海）安保系统有限公司			
开发单位	博世（上海）安保系统有限公司			
开发单位 通讯资料	地 址	上海市福泉北路 333 号 203#9F		
	邮政编码	200335	电 话	13321981719
送测日期	2014 年 6 月 9 日		联系人	王斌宾
测试地点	公安部安全与警用电子产品质量检测中心			
测试依据	GB/T 28181-2011 《安全防范视频监控联网系统信息传输、交换、控制技术要求》			
	/			
	/			
	/			
测试日期	2014 年 7 月 16 日至 2014 年 7 月 17 日			

软件测试报告

公京检第 1420044 号

共 16 页

第 2 页

测试结论

受博世（上海）安保系统有限公司委托，公安部安全与警用电子产品质量检测中心于 2014 年 7 月 16 日至 2014 年 7 月 17 日对 BiG VMS 博世行业定制视频管理平台 3.0 进行了委托测试。

根据测试依据的方法和要求，对该平台的平台间上联标准符合性及下联标准符合性、平台与 DVR 设备连接的标准符合性、平台与 IPC 连接的标准符合性以及平台与解码器连接的标准符合性进行了测试，所测内容符合测试依据的相关要求，通过公安部安全与警用电子产品质量检测中心的委托测试。

以下空白

签发日期 2014 年 7 月 17 日



编制：王静

审核：郑礼

批准：李林

软件测试报告

公京检第 1420044 号

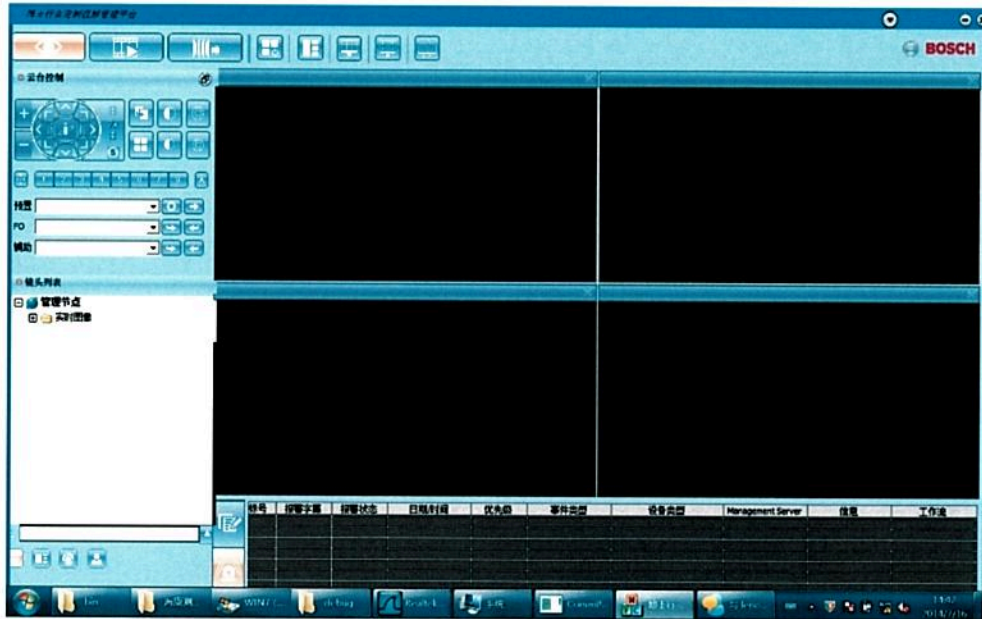
共 16 页

第 3 页

测试环境及受测产品描述			
	用途	设备型号 (配置)	软件环境
测 试 环 境	受测平台服务器	型号: HP Compaq CQ45 CPU: Intel (R) Core (TM) 2 duo CPU T6400 @ 2.00GHz 2.00GHz 内存: 2GB 硬盘: 300GB	操作系统: Windows7 软件: BiG VMS 博世行业定制视频管理平台 3.0 数据库: MySQL5.5
	标准 IPC	HIK/DS-2DF1-583	/
	标准 DVR	HIK/DS-8116HC-ST	/
	标准解码器	HIK/DS-6308D	/
	测试客户端	联想 Thinkcentre M8300T CPU: Intel Core i3-2120@3.30GHz 内存: 2G 硬盘: 500G	操作系统: Windows 7 浏览器: IE 9 软件: SPVMN 调测软件 V1.0.0.2
受测产品描述	<p>BiG VMS 博世行业定制视频管理平台 3.0 是支持 SIP 协议的视频监控平台。该平台主要包括: 系统注册、系统注销、系统校时、系统心跳等平台上下联功能; DVR 设备注册、DVR 设备注销、DVR 设备校时、DVR 设备心跳等 DVR 设备与平台互连功能; IPC 设备注册、IPC 设备注销、IPC 设备校时、IPC 设备心跳等 IPC 设备与平台互连功能; 解码器注册、解码器注销、解码器校时、解码器心跳等解码器与平台互连功能</p>		

软件测试报告

样 品 照 片



图一: BiG VMS 博世行业定制视频管理平台 3.0 主界面



图二: BiG VMS 博世行业定制视频管理平台 3.0 版本信息

软件测试报告

公京检第 1420044 号

共 16 页

第 5 页

测 试 项 目 及 结 果				
序号	测试项目	技术（标准）要求	测试结果	判定
1	系统注册 (上联)	受测系统可注册到 SPVMN 调测软件	受测系统注册到 SPVMN 调测软件, 在 SPVMN 调测软件链路管理页面中显示对应的受测系统注册记录	P
2	系统注册 (下联)	SPVMN 调测软件可注册到受测系统	SPVMN 调测软件注册到受测系统, 在受测系统中显示对应的 SPVMN 调测软件注册上线状态	P
3	系统注销 (上联)	受测系统可从 SPVMN 调测软件注销	受测系统从 SPVMN 调测软件注销, 在 SPVMN 调测软件链路管理页面中对应的系统注销	P
4	系统注销 (下联)	SPVMN 调测软件可从受测系统注销	SPVMN 调测软件从受测系统注销, 受测系统显示 SPVMN 调测软件注销离线状态	P
5	系统校时 (上联)	受测系统可获取到 SPVMN 调测软件的时间并校时	受测系统获取到 SPVMN 调测软件的时间并校时	P
6	系统校时 (下联)	SPVMN 调测软件可获取受测系统的时间	SPVMN 调测软件获取受测系统的时间	P
7	系统心跳 (上联)	受测系统按照设定时间间隔向注册的 SPVMN 调测软件发送心跳消息	受测系统连接到 SPVMN 调测软件后, 每 30 秒向 SPVMN 调测软件发送心跳消息	P
8	系统心跳 (下联)	SPVMN 调测软件手动操作向受测系统发送心跳消息	SPVMN 调测软件连接到受测系统后手动向受测系统发送心跳消息	P
P=通过 F=不通过 N=不适用				

软件测试报告

公京检第 1420044 号

共 16 页

第 6 页

测 试 项 目 及 结 果				
序号	测试项目	技术（标准）要求	测试结果	判定
9	系统目录查询(上联)	SPVMN 调测软件可查询受测系统设备目录信息	受测系统收到 SPVMN 调测软件设备目录查询命令后进行响应, SPVMN 调测软件显示受测系统中的设备目录信息	P
10	系统目录查询(下联)	受测系统可查询 SPVMN 调测软件设备目录信息	SPVMN 调测软件收到受测系统设备目录查询命令后进行响应, 受测系统显示 SPVMN 调测软件中的设备目录信息	P
11	系统实时点播(上联)	SPVMN 调测软件可实时播放受测系统中的流媒体	SPVMN 调测软件调度受测系统中的前端设备发送实时视音频流, 在 SPVMN 调测软件视频播放窗口中播放流媒体	P
12	系统实时点播(下联)	受测系统可实时播放 SPVMN 调测软件中的流媒体	受测系统调度 SPVMN 调测软件中的前端设备发送实时视音频流, 在受测系统视频播放窗口中播放流媒体	P
13	系统遥控(上联)	SPVMN 调测软件可远程遥控受测系统中的设备	SPVMN 调测软件远程遥控受测系统中的前端设备, 进行向左、向右、向下、向上、放大、缩小操作	P
14	系统遥控(下联)	受测系统可远程遥控 SPVMN 调测软件中的设备	受测系统远程遥控 SPVMN 调测软件中的前端设备, 进行向左、向右、向下、向上、放大、缩小操作, 调测软件能够解析上述控制命令	P
15	系统遥控取消(上联)	SPVMN 调测软件可取消对受测系统中设备的遥控	SPVMN 调测软件取消对受测系统中前端设备的控制	P
P=通过 F=不通过 N=不适用				

软件测试报告

公京检第 1420044 号

共 16 页

第 7 页

测 试 项 目 及 结 果				
序号	测试项目	技术（标准）要求	测试结果	判定
16	系统遥控取消(下联)	受测系统可取消对 SPVMN 调测软件中设备的遥控	受测系统取消对 SPVMN 调测软件中前端设备的控制,调测软件能够解析上述控制命令	P
17	系统录像文件检索(上联)	SPVMN 调测软件可检索受测系统中的录像文件	SPVMN 调测软件向受测系统发送录像文件检索命令,受测系统向 SPVMN 调测软件回送录像文件检索信息	P
18	系统录像文件检索(下联)	受测系统可检索 SPVMN 调测软件中的录像文件	受测系统向 SPVMN 调测软件发送录像文件检索命令,SPVMN 调测软件向受测系统回送录像文件检索信息	P
19	系统视音频文件回放及回放控制(上联)	SPVMN 调测软件回放受测系统中的视音频录像,并可进行回放控制	SPVMN 调测软件调度回放受测系统中的视音频录像,在视频播放窗口中播放媒体流,并进行播放、暂停、快放、慢放控制	P
20	系统视音频文件回放及回放控制(下联)	受测系统回放 SPVMN 调测软件中的视频录像,并可进行回放控制	受测系统调度回放 SPVMN 调测软件中的视音频录像,在视频播放窗口中播放媒体流,并进行播放、暂停、快放、慢放控制,调测软件能够解析上述控制命令	P
21	系统开始手动录像(上联)	SPVMN 调测软件可调度受测系统中的视频录像设备进行录像	SPVMN 调测软件调度受测系统,进行手动录像操作	P
P=通过 F=不通过 N=不适用				

软件测试报告

公京检第 1420044 号

共 16 页

第 8 页

测 试 项 目 及 结 果				
序号	测试项目	技术（标准）要求	测试结果	判定
22	系统开始手动录像(下联)	受测系统可调度 SPVMN 调测软件中的视频录像设备进行录像	受测系统调度 SPVMN 调测软件, 进行手动录像操作	P
23	系统停止手动录像(上联)	SPVMN 调测软件可调度受测系统中的视频录像设备, 停止录像	SPVMN 调测软件调度受测系统, 停止手动录像	P
24	互联系统停止手动录像(下联)	受测系统可调度 SPVMN 调测软件中的视频录像设备, 停止录像	受测系统调度 SPVMN 调测软件, 停止手动录像	P
25	系统布防(上联)	SPVMN 调测软件向受测系统发送布防命令, 受测系统进行确认回应并布防	SPVMN 调测软件向受测系统发送布防命令, 受测系统回应并布防	P
26	系统布防(下联)	受测系统向 SPVMN 调测软件发送布防命令, SPVMN 调测软件进行确认回应并布防	受测系统向 SPVMN 调测软件发送布防命令, SPVMN 调测软件回应并布防	P
27	系统撤防(上联)	SPVMN 调测软件向受测系统发送撤防命令, 受测系统进行确认回应并撤防	SPVMN 调测软件向受测系统发送撤防命令, 受测系统回应并撤防	P
28	系统撤防(下联)	受测系统向 SPVMN 调测软件发送撤防命令, SPVMN 调测软件进行确认回应并撤防	受测系统向 SPVMN 调测软件发送撤防命令, SPVMN 调测软件回应并撤防	P
29	系统报警(上联)	受测系统向设定布防的 SPVMN 调测软件发送系统报警消息, SPVMN 调测软件进行确认回应	受测系统向设定布防的 SPVMN 调测软件发送报警消息, SPVMN 调测软件收到后向受测系统进行确认回应	P
P=通过 F=不通过 N=不适用				

软件测试报告

公京检第 1420044 号

共 16 页

第 9 页

测 试 项 目 及 结 果				
序号	测试项目	技术（标准）要求	测试结果	判定
30	系统报警 (下联)	SPVMN 调测软件向设定布防的受测系统发送报警消息, 受测系统进行确认回应	SPVMN 调测软件向设定布防的受测系统发送报警消息, 受测系统收到后回应并显示报警	P
31	系统报警复位 (上联)	SPVMN 调测软件向受测系统发送报警复位命令, 受测系统收到后进行确认回应	SPVMN 调测软件向受测系统发送报警复位命令, 受测系统收到后进行确认回应	P
32	系统报警复位 (下联)	受测系统向 SPVMN 调测软件发送报警复位命令, SPVMN 调测软件收到后进行确认回应	受测系统向 SPVMN 调测软件发送报警复位命令, SPVMN 调测软件收到后进行确认回应	P
33	系统设备信息查询 (上联)	SPVMN 调测软件向受测系统发送设备信息查询命令, 受测系统收到后进行确认回应	SPVMN 调测软件向受测系统发送设备信息查询命令, 受测系统确认并回送设备信息	P
34	系统设备信息查询 (下联)	受测系统向 SPVMN 调测软件发送设备信息查询命令, SPVMN 调测软件收到后进行确认回应	受测系统向 SPVMN 调测软件发送设备信息查询命令, SPVMN 调测软件确认并回送设备信息	P
35	系统设备状态查询 (上联)	SPVMN 调测软件向受测系统发送设备状态查询命令, 受测系统收到后进行确认回应	SPVMN 调测软件向受测系统发送设备状态查询命令, 受测系统确认并回送设备状态信息	P
36	系统设备状态查询 (下联)	受测系统向 SPVMN 调测软件发送设备状态查询命令, SPVMN 调测软件收到后进行确认回应	受测系统向 SPVMN 调测软件发送设备状态查询命令, SPVMN 调测软件确认并回送设备状态信息	P
P=通过 F=不通过 N=不适用				

软件测试报告

公京检第 1420044 号

共 16 页

第 10 页

测 试 项 目 及 结 果				
序号	测试项目	技术（标准）要求	测试结果	判定
37	系统视音频文件下载（上联）	SPVMN 调测软件向被测系统发送视音频文件下载命令，被测系统向 SPVMN 调测软件发送用于下载的视音频流媒体	SPVMN 调测软件向被测系统发送视音频下载命令，被测系统向 SPVMN 调测软件发送视音频流用于下载，SPVMN 调测软件在视频播放窗中播放显示	P
38	系统视音频文件下载（下联）	被测系统向 SPVMN 调测软件发送视音频文件下载命令，SPVMN 调测软件向被测系统发送用于下载的视音频流媒体	被测系统向 SPVMN 调测软件发送视音频下载命令，SPVMN 调测软件向被测系统发送流媒体用于下载，被测系统下载视音频流并保存	P
39	系统设备远程启动（上联）	SPVMN 调测软件向被测系统发送设备远程启动命令，被测系统确认回应	SPVMN 调测软件向被测系统发送设备远程启动命令，被测系统确认回应并重启设备	P
40	系统设备远程启动（下联）	被测系统向 SPVMN 调测软件发送设备远程启动命令，SPVMN 调测软件确认回应	被测系统向 SPVMN 调测软件发送设备远程启动命令，SPVMN 调测软件确认回应	P
41	DVR 设备注册	标准 DVR 设备可注册到被测系统	标准 DVR 设备注册到被测系统，被测系统显示标准 DVR 设备注册上线状态	P
42	DVR 设备注销	标准 DVR 设备可从被测系统注销	标准 DVR 设备从被测系统注销，被测系统显示标准 DVR 设备注销离线状态	P
P=通过 F=不通过 N=不适用				

软件测试报告

公京检第 1420044 号

共 16 页

第 11 页

测 试 项 目 及 结 果				
序号	测试项目	技术（标准）要求	测试结果	判定
43	DVR 设备校时	标准 DVR 设备可获取受测系统的时间并校时	标准 DVR 设备从受测系统获取时间并校时	P
44	DVR 设备心跳	受测系统可接收标准 DVR 设备按照设定时间间隔发送的心跳消息	标准 DVR 设备连接到受测系统后，每 60 秒向受测系统发送心跳消息	P
45	DVR 设备目录查询	受测系统可查询标准 DVR 设备的目录信息	受测系统向标准 DVR 设备发送设备目录查询命令，标准 DVR 设备确认并向受测系统回送设备目录信息，受测系统进行展现	P
46	DVR 实时点播	受测系统可点播并实时播放标准 DVR 设备中的流媒体	受测系统调度标准 DVR 设备所连的视频设备点播视频，标准 DVR 设备向受测系统回送实时视音频流，受测系统进行播放	P
47	DVR 设备遥控	受测系统可遥控标准 DVR 设备所连视频设备	受测系统遥控标准 DVR 设备所连视频设备，进行向左、向右、向下、向上、放大、缩小操作	P
48	DVR 设备遥控取消	受测系统可取消对标准 DVR 设备所连视频设备的遥控	受测系统取消对标准 DVR 设备所连视频设备的遥控	P
49	DVR 设备录像文件检索	受测系统可检索标准 DVR 设备中的录像文件	受测系统对标准 DVR 设备的录像文件进行检索，标准 DVR 设备确认并向受测系统回送录像文件检索信息，受测系统进行展现	P
P=通过 F=不通过 N=不适用				

软件测试报告

公京检第 1420044 号

共 16 页

第 12 页

测 试 项 目 及 结 果				
序号	测试项目	技术（标准）要求	测试结果	判定
50	DVR 设备视音频文件回放及回放控制	被测系统可回放标准 DVR 设备中的视音频录像，并进行回放控制	被测系统调度标准 DVR 设备回送录像视音频流，在视频播放窗口中回放，并进行播放、暂停、快放、慢放控制	P
51	DVR 设备开始手动录像	被测系统调度标准 DVR 设备进行录像	被测系统调度标准 DVR 设备，进行手动录像操作	P
52	DVR 设备停止手动录像	被测系统调度标准 DVR 设备，停止录像	被测系统调度标准 DVR 设备，停止手动录像操作	P
53	DVR 设备布防	被测系统向标准 DVR 设备发送布防命令，标准 DVR 设备进行确认回应	被测系统向标准 DVR 设备发送布防命令，标准 DVR 设备确认并布防	P
54	DVR 设备撤防	被测系统向标准 DVR 设备发送撤防命令，标准 DVR 设备进行确认回应	被测系统向标准 DVR 设备发送撤防命令，标准 DVR 设备确认并撤防	P
55	DVR 设备报警	标准 DVR 设备向设定布防的受测系统发送系统报警消息，受测系统显示报警信息	标准 DVR 设备向设定布防的受测系统发送报警消息，受测系统显示报警信息	P
56	DVR 设备报警复位	受测系统向标准 DVR 设备发送报警复位命令，受测系统进行确认回应	受测系统向标准 DVR 设备发送报警复位命令，标准 DVR 设备进行确认回应	P
57	DVR 设备信息查询	受测系统向标准 DVR 设备发送设备信息查询命令，标准 DVR 设备回送设备信息	受测系统向标准 DVR 设备发送设备信息查询命令，标准 DVR 设备确认并回送设备信息，受测系统进行展现	P
58	DVR 设备状态查询	受测系统向标准 DVR 设备发送设备状态查询命令，标准 DVR 设备回送设备状态信息	受测系统向标准 DVR 设备发送设备状态查询命令，标准 DVR 设备确认并回送设备状态信息，受测系统进行展现	P
P=通过 F=不通过 N=不适用				

软件测试报告

公京检第 1420044 号

共 16 页

第13页

测 试 项 目 及 结 果				
序号	测试项目	技术（标准）要求	测试结果	判定
59	DVR 设备视音频文件下载	被测系统向标准 DVR 设备发送视音频文件下载命令，标准 DVR 设备收到后，向被测系统发送用于下载的视音频流	被测系统向标准 DVR 设备发送视音频下载命令，标准 DVR 设备回送视音频流用于下载，被测系统成功下载并保存视音频文件	P
60	DVR 设备远程启动	被测系统向标准 DVR 设备发送设备远程启动命令，标准 DVR 设备确认回应	被测系统向标准 DVR 设备发送设备远程启动命令，标准 DVR 设备重启	P
61	IPC 设备注册	标准 IPC 设备可注册到被测系统	标准 IPC 设备注册到被测系统，被测系统显示标准 IPC 设备注册上线状态	P
62	IPC 设备注销	标准 IPC 设备可从被测系统注销	标准 IPC 设备从被测系统注销，被测系统显示标准 IPC 设备注销离线状态	P
63	IPC 设备校时	标准 IPC 设备可获取被测系统的时间并校时	标准 IPC 设备从被测系统获取时间并校时	P
64	IPC 心跳	被测系统可接收标准 IPC 设备按照设定时间间隔发送的心跳消息	标准 IPC 设备连接到被测系统后，每 60 秒向被测系统发送心跳消息	P
65	IPC 设备目录查询	被测系统可查询标准 IPC 设备的目录及设备信息	被测系统向标准 IPC 设备发送设备目录查询命令，标准 IPC 设备确认并回送设备目录信息，被测系统进行展现	P
P=通过 F=不通过 N=不适用				

软件测试报告

公京检第 1420044 号

共 16 页

第 14 页

测 试 项 目 及 结 果				
序号	测试项目	技术（标准）要求	测试结果	判定
66	IPC 设备实时点播	受测系统可点播并实时播放标准 IPC 设备中的流媒体	受测系统点播标准 IPC 设备视频, 标准 IPC 设备回送实时视音频流, 受测系统进行播放	P
67	IPC 设备遥控	受测系统可遥控标准 IPC 设备	受测系统遥控标准 IPC 设备, 进行向左、向右、向下、向上、放大、缩小操作	P
68	IPC 设备遥控取消	受测系统可取消对标准 IPC 设备的遥控	受测系统取消对标准 IPC 设备的遥控	P
69	IPC 设备录像文件检索	受测系统可检索标准 IPC 设备中的录像文件	受测系统对标准 IPC 设备的录像文件进行检索, 标准 IPC 设备确认并向受测系统回送录像文件检索信息, 受测系统进行展现	P
70	IPC 设备视音频文件回放及回放控制	受测系统可回放标准 IPC 设备中的视频录像, 并进行回放控制	受测系统调度标准 IPC 设备回送录像视音频流, 在视频播放窗口中回放, 并进行播放、暂停、快放、慢放控制	P
71	IPC 设备开始手动录像	受测系统可调度标准 IPC 设备进行录像	受测系统调度标准 IPC 设备, 进行手动录像操作	P
72	IPC 设备停止手动录像	受测系统可调度标准 IPC 设备, 停止录像	受测系统调度标准 IPC 设备, 停止手动录像操作	P
73	IPC 设备布防	受测系统向标准 IPC 设备发送布防命令, 标准 IPC 设备进行确认回应	受测系统向标准 IPC 设备发送布防命令, 标准 IPC 设备确认回应并布防	P
P=通过 F=不通过 N=不适用				

软件测试报告

公京检第 1420044 号

共 16 页

第 15 页

测 试 项 目 及 结 果				
序号	测试项目	技术（标准）要求	测试结果	判定
74	IPC 设备撤防	被测系统向标准 IPC 设备发送撤防命令，标准 IPC 设备进行确认回应	被测系统向标准 IPC 设备发送撤防命令，标准 IPC 设备确认回应并撤防	P
75	IPC 设备报警	标准 IPC 设备向设定布防的受测系统发送报警消息，受测系统收到消息并显示	标准 IPC 设备向设定布防的受测系统发送报警消息，受测系统显示报警信息	P
76	IPC 设备报警复位	被测系统向标准 IPC 设备发送报警复位命令，标准 IPC 设备收到后进行确认回应	被测系统向标准 IPC 设备发送报警复位命令，标准 IPC 设备收到后进行确认回应	P
77	IPC 设备信息查询	被测系统向标准 IPC 设备发送设备信息查询命令，标准 IPC 设备回送设备信息	被测系统向标准 IPC 设备发送设备信息查询命令，标准 IPC 设备确认并回送设备信息，受测系统进行展现	P
78	IPC 设备状态查询	被测系统向标准 IPC 设备发送设备状态查询命令，标准 IPC 设备回送设备状态信息	被测系统向标准 IPC 设备发送设备状态查询命令，标准 IPC 设备确认并回送设备状态信息，受测系统进行展现	P
79	IPC 设备视音频文件下载	被测系统向标准 IPC 设备发送视音频文件下载命令，标准 IPC 设备收到后向受测系统发送用于下载的视音频流	被测系统向标准 IPC 设备发送视音频下载命令，标准 IPC 设备回送视音频流用于下载，受测系统成功下载并保存视音频文件	P
80	IPC 设备远程启动	被测系统向标准 IPC 设备发送设备远程启动命令，标准 IPC 设备确认并回应	被测系统向标准 IPC 设备发送设备远程启动命令，标准 IPC 设备重启	P
81	解码器注册	标准解码器可注册到受测系统	标准解码器注册到受测系统，受测系统显示标准解码器注册上线状态	P
P=通过 F=不通过 N=不适用				

软件测试报告

公京检第 1420044 号

共 16 页

第 16 页

测 试 项 目 及 结 果				
序号	测试项目	技术（标准）要求	测试结果	判定
82	解码器注销	标准解码器可从被测系统注销	标准解码器从被测系统注销，被测系统显示标准解码器注销离线状态	P
83	解码器校时	标准解码器可获取到被测系统的时间并校时	标准解码器从被测系统获取时间并校时	P
84	解码器心跳	被测系统可接收标准解码器按照设定时间间隔发送的心跳消息	标准解码器连接到被测系统后，每 60 秒向被测系统发送心跳消息	P
85	解码器目录查询	被测系统可查询标准解码器的目录及设备信息	被测系统向标准解码器发送设备目录查询命令，标准解码器确认并回送设备目录信息，被测系统进行展现	P
86	解码器实时点播	被测系统可控制标准解码器实时播放流媒体	被测系统调度所连的标准 DVR 及 IPC 设备向标准解码器发送实时视频流，解码器实时解码播放流媒体	P
87	解码器信息查询	被测系统向标准解码器发送设备信息查询命令，标准解码器回送设备信息	被测系统向标准解码器发送设备信息查询命令，标准解码器确认并回送设备信息，被测系统进行展现	P
88	解码器状态查询	被测系统向标准解码器发送设备状态查询命令，标准解码器回送设备状态信息	被测系统向标准解码器发送设备状态查询命令，标准解码器响应回送设备状态信息，被测系统进行展现	P
89	解码器远程启动	被测系统向标准解码器发送设备远程启动命令，标准解码器确认回应	被测系统向标准解码器发送设备远程启动命令，标准解码器重启	P
P=通过 F=不通过 N=不适用				