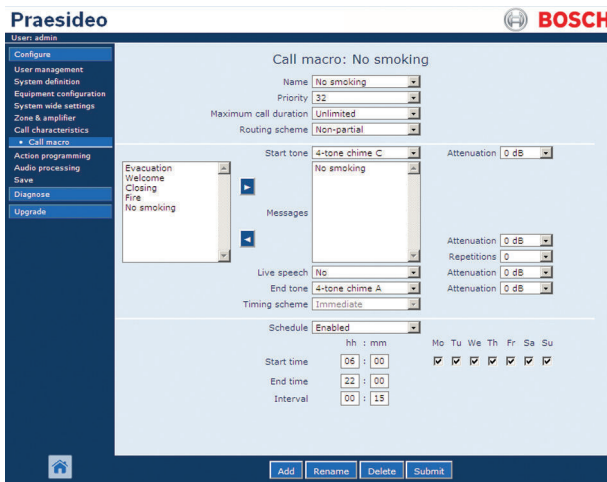


Perangkat Lunak Praesideo PRS-SW

www.boschsecurity.com



BOSCH
Invented for life



- ▶ Antarmuka pengguna berbasis web
- ▶ Dapat diakses menggunakan PC yang dilengkapi browser
- ▶ Dapat ditetapkan beragam level hak akses
- ▶ Semua parameter sistem dan unit dapat diatur
- ▶ Navigasi mudah

Perangkat lunak ini memiliki tiga bagian:

- Perangkat lunak konfigurasi, yang diinstal di network controller
- Perangkat lunak diagnostik & logging, yang diinstal di network controller, atau di PC yang melakukan logging (opsional)
- Perangkat lunak transfer file, untuk diinstal di PC tempat konfigurasi dilakukan, disertakan bersama network controller

Ikhtisar Sistem

Perangkat lunak konfigurasi

Perangkat lunak konfigurasi diperlukan untuk setiap sistem. Setelah entri data konfigurasi selesai dan diunduh ke network controller, sistem dapat beroperasi tanpa PC konfigurasi. Perangkat lunak konfigurasi hanya diperlukan selama instalasi dan untuk mengubah konfigurasi sistem yang sudah ada. Desain perangkat lunak konfigurasi memudahkan pengguna pemula dalam menelusuri konfigurasi.

Perangkat lunak diagnostik dan logging

Fungsi utama perangkat lunak diagnostik & logging adalah memantau dan merekam status seluruh elemen dalam sistem Public Address. Perangkat lunak ini mencatat semua kejadian seperti panggilan dan

perubahan status komponen sistem, dan menampilkan status aktif sistem saat ini. Perangkat lunak ini dapat melakukan logging real-time ke PC.

Perangkat lunak transfer file

Perangkat lunak transfer file memindahkan file data dan pesan dari PC ke network controller.

Fungsi

Perangkat Lunak Konfigurasi

Perangkat lunak ini mendukung tiga level akses: administrator, pemasang, dan pengguna. Masing-masing memiliki hak aksesnya sendiri. Makro panggilan membuat pengguna dapat mengonfigurasi beragam fungsi dan/atau tindakan yang dapat diberlakukan ke input-input seperti input kontrol dan tombol stasiun panggilan. Makro panggilan ini juga dapat ditetapkan ke banyak input. Suatu makro panggilan akan menentukan: prioritas, nada pembuka dan penutup, input audio, pesan atau runutan pesan, jumlah perulangan, penjadwalan berikut durasi dan intervalnya, dan banyak lagi. Pengelompokan zona membuat pengguna dapat menentukan zona yang mencakup tipe atau area yang sama. Dalam konfigurasi zona, item-item terkait zona seperti output saluran amplifier, output audio, dan output kontrol dapat ditetapkan ke zona tertentu.

Power amplifier dapat dihubungkan ke power amplifier luang sehingga apabila power amplifier gagal, ia akan secara otomatis beralih ke power amplifier cadangan. Rasio power amplifier utama terhadap power amplifier cadangan bersifat fleksibel dan dapat dikonfigurasi sesuai kebutuhan aplikasi.

Perangkat lunak dapat mengonfigurasi semua input dan output peralatan yang ada dalam sistem. Semua input dan output audio dilengkapi fasilitas pemrosesan audio, termasuk parametric equalization dengan filter lolos tinggi dan rendah untuk input dan output, serta penyetelan penguatan dan limiter untuk input saja. Input audio dapat diatur ke mikrofon atau line. Delay dapat dikonfigurasi untuk setiap output amplifier secara tersendiri. Level pilot tone sebesar 20 kHz akan disesuaikan secara otomatis. Tombol pada keypad stasiun panggilan dapat dikonfigurasi dengan berbagai fungsi. Stasiun panggilan dapat ditetapkan sebagai stasiun panggilan darurat, yang mampu menambahkan zona atau output audio selama pengumuman. Input kontrol dapat dikonfigurasi untuk serangkaian fungsi. Input kontrol dapat dikonfigurasi untuk memantau line yang terhubung dengannya apakah ada rangkaian-terbuka atau hubung-singkat. Zona dapat dikonfigurasi untuk berbagai pengaturan volume berbasis waktu. Sumber BGM dapat ditetapkan ke saluran musik, yang dapat diatur ke beragam zona/output audio.

Perangkat Lunak Diagnostik dan Logging

Permintaan keterangan yang didukung oleh perangkat lunak ini antara lain kejadian umum, pencatatan panggilan, dan pencatatan kegagalan. Bagian perangkat lunak ini memungkinkan pemantauan status kegagalan semua unit, termasuk segala perubahan status di dalam sistem. Pengguna dapat melihat 200 pesan kegagalan terakhir, yang disimpan di dalam network controller. Input kontrol dapat digunakan untuk melaporkan status kegagalan peralatan pihak ketiga yang bukan bagian dari sistem Praesideo, sehingga pengguna dapat melihat catatan kejadian dari perangkat eksternal yang dipantau. Perangkat lunak ini juga menyediakan kontrol terhadap indikator kegagalan yang berupa audio maupun visual. Status kegagalan dan alarm dapat dikonfirmasi dan disetel ulang, dan tindakan ini akan masuk dalam catatan. Atau, server pencatatan berbasis PC dapat menyimpan kejadian dari banyak sistem dalam suatu basisdata. Ini dapat diakses dari jauh menggunakan program log viewer Praesideo khusus.

Perangkat Lunak Transfer File

Transfer file dilindungi oleh ID pengguna dan kata sandi. Set pesan (set berisi beberapa file wav) yang harus disimpan dalam network controller dapat disusun, disimpan di PC, lalu dikirim ke network controller. File konfigurasi yang telah dibuat dalam mode off-line ini dapat dipindahkan ke network controller. File konfigurasi juga dapat diambil dari network controller.

Sertifikasi dan Persetujuan

Darurat	sesuai EN 60849 / EN 54-16 / ISO 7240-16
---------	--

Wilayah	Sertifikasi	
Eropa	CPR	EU_CPR
	CE	DOC
	CE	COC
	CE	CertAlarm
	CE	DOP
	GL	

Informasi Pemesanan

Perangkat Lunak Praesideo PRS-SW

DVD berisi perangkat lunak sistem untuk Praesideo, digunakan untuk konfigurasi sistem, diagnosis, dan logging, disertakan bersama PRS-NCO3.

Nomor Pesanan **PRS-SW**

Diwakili oleh:

© Bosch Security Systems 2015 | Data dapat mengalami perubahan tanpa pemberitahuan
1860666379 | id, V17, 01. Jul 2015