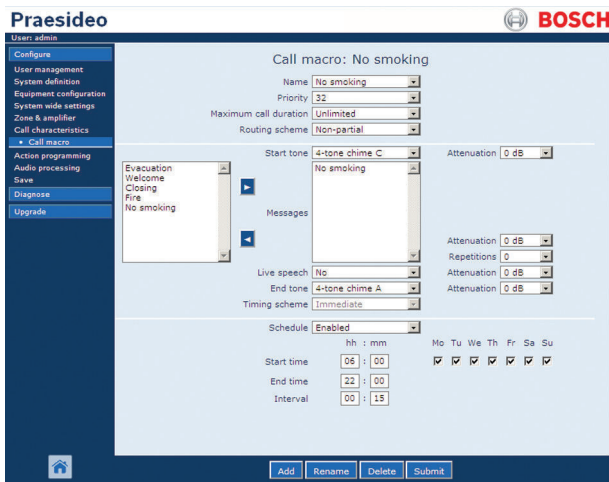


PRS-SW, Praesideo-ohjelmisto

www.boschsecurity.fi



BOSCH
Invented for life



- ▶ Web-pohjainen käyttöliittymä
- ▶ Voidaan käyttää tietokoneessa selaimessa
- ▶ Eri käyttöoikeustasoja voidaan määrittää
- ▶ Kaikki järjestelmän ja yksikön parametrit voidaan määrittää
- ▶ Helppo liikkuminen järjestelmässä

Ohjelmistossa on kolme osaa:

- määrittäsohjelmisto, joka on asennettu verkko-ohjaimeen
- diagnostiikka- ja kirjausohjelmisto, joka on asennettu verkko-ohjaimeen, ja lisävarusteena kirjaustietokoneeseen
- tiedostonsiirto-ohjelmisto, joka on asennettava määrittäsohjelmistoon ja toimitetaan yhdessä verkko-ohjaimen kanssa

Järjestelmän yleistiedot

Määrittäsohjelmisto

Määrittäsohjelmisto tarvitaan jokaista järjestelmää varten. Kun määrittäsohjelmistoon on annettu ja ladattu verkko-ohjaimeen, järjestelmä voi toimia ilman määrittäsohjelmistoa. Määrittäsohjelmisto tarvitaan vain asennuksen aikana ja silloin, kun järjestelmämäärittäsohjelmistoon halutaan tehdä muutoksia. Määrittäsohjelmiston avulla ensikäyttäjätkin voivat liikkua järjestelmässä helposti.

Diagnostiikka- ja kirjausohjelmisto

Diagnostiikka- ja kirjausohjelmiston päätoiminto on valvoa ja merkitä muistiin kaikkien PA-järjestelmän osien tila. Tämä ohjelmisto kirjaa kaikki tapahtumat,

kuten soitot ja muutokset järjestelmän komponenttien tilassa, ja näyttää järjestelmän kulloisenkin tilan. Se voi mahdollistaa reaaliaikaisen kirjauksen tietokoneeseen.

Tiedostonsiirto-ohjelmisto

Tiedostonsiirto-ohjelmisto siirtää sekä tietoa että viestitiedostoja tietokoneesta verkko-ohjaimeen.

Perustoiminnot

Määrittäsohjelmisto

Ohjelmisto tukee kolmea käyttöoikeustasoa: järjestelmänvalvoja, asentaja ja käyttäjä. Kullakin kolmesta tasosta on erilaiset käyttöoikeudet. Soittomakroilla käyttäjät voivat määrittää eri toimintoja ja/tai toimenpiteitä, jotka voidaan määrittää tuloille, kuten ohjaustuloille ja soittoaseman näppäimille. Sama soittomakro voidaan määrittää useille tuloille. Soittomakro määrittelee esimerkiksi prioriteetin, alku- ja loppuäänit, äänitulon, viestin tai viestisarjan, toistomäärän sekä keston ja toistovälin aikataulutuksen.

Vyöhykkeiden ryhmittelyksen avulla käyttäjä voi määrittää vyöhykkeet, jotka kattavat samantyyppiset alueet. Vyöhykkeiden määrittämisessä vyöhykkeisiin liittyvät kohteet, kuten vahvistinkanavien lähdöt, äänilähdöt ja ohjauslähdöt, voidaan määrittää tietyille vyöhykkeille.

Tehovahvistin voidaan liittää varatehovahvistimeen siten, että jos tehovahvistimeen tulee vika, varatehovahvistin otetaan automaattisesti käyttöön. Pää- ja varatehovahvistimien välinen suhde on joustava ja voidaan määrittää tietyn sovelluksen vaatimusten mukaisesti.

Ohjelmistolla voidaan määrittää kaikki laitetulot ja -lähdöt järjestelmässä. Kaikissa äänituloissa ja -lähdöissä on äänenkäsittelytoiminnot, mukaan lukien parametrien tasaus tulojen ja lähtöjen yli- ja alipäästösuodattimilla sekä pelkkien tulojen vahvistus ja rajoituksen säädöt. Äänitulot voidaan asettaa mikrofoniin tai linjaan. Viiveet voidaan määrittää erikseen kullekin vahvistinlähdölle. 20 kHz:n ohjausäänen taso voidaan säätää automaattisesti. Soittoaseman näppäimistön näppäimet voidaan määrittää suorittamaan eri toimintoja. Soittoasema voidaan määrittää hätäsoittoasemaksi, joka voi lisätä vyöhykkeitä tai äänilähtöjä kuulutuksen aikana. Ohjaustulot voidaan määrittää sarjalle toimintoja. Ohjaustulot voidaan määrittää niihin yhdistetyille avoimien piirien ja oikosulkujen valvontalinjoille. Vyöhykkeille voidaan määrittää erilaiset aikaan perustuvat äänenvoimakkuuden asetukset. Taustamusiikkilähteitä voidaan määrittää musiikkikanaville, jotka voidaan puolestaan määrittää eri vyöhykkeille/äänilähdöille.

Diagnostiikka- ja kirjausohjelmisto

Ohjelmiston tukemia kyselytapoja ovat yleiset tapahtumat, soittojen kirjaus ja vikojen kirjaus. Tämä ohjelmiston osa mahdollistaa kaikkien yksiköiden vikatilän valvonnan ja mahdolliset järjestelmän tilan muutokset. Käyttäjät voivat tarkastella 200 viimeistä vikaviestiä, jotka on tallennettu verkko-ohjaimeen. Ohjaustuloja voidaan käyttää Praesideo-järjestelmään kuulumattomien kolmannen osapuolen laitteiden vikojen raportoimiseen, jolloin käyttäjät voivat tarkastella valvottujen ulkoisten laitteiden kirjattuja tapahtumia. Ohjelmistossa on myös kuuluvien ja näkyvien vikailmaisimien ohjaus. Viat ja hälytystilat voidaan kuitata ja nollata, ja kyseiset toimenpiteet kirjataan muistiin. Vaihtoehtoisesti tietokonepohjainen kirjauspalvelin voi tallentaa useamman järjestelmän tapahtumat tietokantaan. Tietokantaan voidaan siirtyä etäkohteesta käyttämällä tähän tarkoitukseen varattua Praesideon lokitiedoston lukuohjelmaa.

Tiedostonsiirto-ohjelmisto

Tiedostonsiirto on suojattu käyttäjätunnuksilla ja salasanoilla. Viestisarja (sarja useita wav-tiedostoja), joka on tallennettava verkko-ohjaimeen, voidaan koota, tallentaa tietokoneeseen ja lähettää verkko-ohjaimeen. Offline-tilassa luotu määritystiedosto voidaan siirtää verkko-ohjaimeen. Määritystiedosto voidaan myös hakea verkko-ohjaimesta.

Hyväksynyt

Hätätilanne	EN 60849 / EN 54-16 / ISO 7240-16 -standardien mukainen
-------------	---

Alue	Sertifiointi	
Eurooppa	CPR	EU_CPR
	CE	DOC
	CE	COC
	CE	CertAlarm
	CE	DOP
	GL	

Tilastiedot

PRS-SW, Praesideo-ohjelmisto

DVD, joka sisältää Praesideo-ohjelmiston, käytetään järjestelmän määritysten tekemiseen, diagnostiikkaan ja kirjauksiin, toimitetaan PRS-NCO3:n mukana. Tilausnumero **PRS-SW**

Edustaja:

Finland:

Robert Bosch Oy
Security Systems Division
Ansatie 6 a C
01740 Vantaa
Phone: +358 9 43599
Fax: +358 9 435 99333
fi.securitysystems@fi.bosch.com
www.boschsecurity.fi