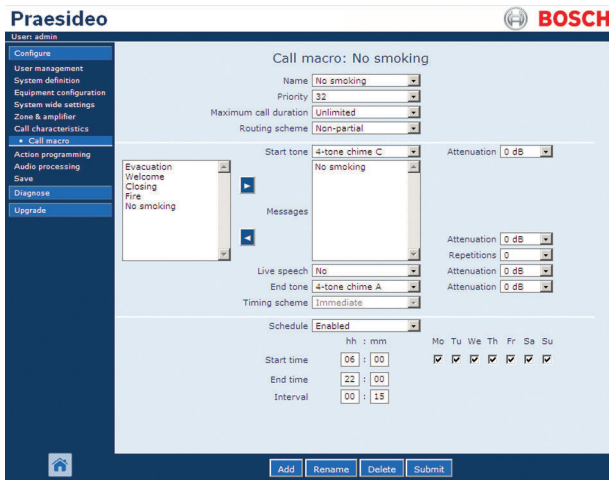


# PRS-SW Software Praesideo

www.boschsecurity.es



- ▶ Interfaz de usuario basada en Web
- ▶ Se puede acceder mediante un PC con explorador
- ▶ Se pueden asignar distintos niveles de derechos de acceso
- ▶ Se pueden configurar todos los parámetros del sistema y la unidad
- ▶ Navegación simplificada

Este software está compuesto de 3 partes:

- El software de configuración, que se instala en el Controlador de Red
- El software de diagnóstico y registro, que se instala en el Controlador de Red y de manera opcional en un PC de registro
- El software de transferencia de archivos, que se debe instalar en el PC de configuración y se suministra junto con el Controlador de Red

registra todos los eventos, como llamadas y cambios de estado de los componentes del sistema; además, muestra el estado actual del mismo. Puede proporcionar registro en tiempo real en un PC.

### Software de transferencia de archivos

El software de transferencia de archivos transfiere archivos de datos y de mensajes desde el PC al controlador de red.

## Resumen del sistema

### Software de configuración

Todos los sistemas necesitan el software de configuración. Una vez que se hayan introducido los datos de configuración y éstos se hayan descargado en el controlador de red, el sistema puede funcionar sin el PC de configuración. El software de configuración sólo se necesita durante la instalación y para realizar cambios en la configuración de un sistema existente. El diseño del software de configuración permite desplazarse fácilmente por la configuración incluso a los usuarios no experimentados.

### Software de diagnóstico y registro

La principal función del software de diagnóstico y registro es controlar y registrar el estado de todos los elementos del sistema de megafonía. Este software

## Funciones básicas

### Software de configuración

El software admite tres niveles de acceso: administrador, instalador y usuario. Cada uno de los tres niveles conlleva derechos de acceso distintos. Las macros de llamada permiten a los usuarios configurar distintas funciones y/o acciones que se pueden asignar a entradas, como entradas de control y teclas de estación de llamada. Se puede asignar la misma macro de llamada a varias entradas. Una macro de llamada puede definir la prioridad, los tonos de inicio y fin, una entrada de audio, un mensaje o secuencia de mensajes, el número de repeticiones y la programación con duración e intervalo, entre otros. El agrupamiento de zonas permite al usuario definir zonas que cubran los mismos tipos de área. En la configuración de zonas, los elementos relacionados

con éstas, como las salidas del canal del amplificador, las salidas de audio y las salidas de control, se pueden asignar a zonas definidas.

El amplificador de potencia se puede conectar a un amplificador de potencia de reserva, de forma que si se produce un fallo en el amplificador de potencia, cambiará automáticamente al amplificador de reserva. La relación entre amplificadores de potencia principales y amplificadores de potencia de reserva es flexible y se puede configurar para responder a necesidades de aplicación específicas.

El software puede configurar todas las entradas y salidas de los equipos del sistema. Todas las entradas y salidas de audio disponen de funciones de procesamiento de audio, incluida la ecualización paramétrica con filtros de paso alto y bajo para las entradas y salidas, así como los ajustes de ganancia y del limitador sólo para las entradas. Las entradas de audio se pueden establecer en micrófono o línea. Los retardos pueden configurarse para cada salida del amplificador de forma independiente. El nivel del tono piloto de 20 kHz se puede ajustar de forma automática. Las teclas de los teclados de estación de llamada se pueden configurar con varias funciones. Una estación de llamada se puede definir como estación de llamada de emergencia, con la posibilidad de añadir zonas o salidas de audio durante un aviso. Las entradas de control se pueden configurar para realizar una secuencia de funciones. Las entradas de control se pueden configurar para líneas de supervisión conectadas a ellas para circuitos abiertos y cortocircuitos. Las zonas se pueden configurar para distintos ajustes de volumen basados en el tiempo. Las fuentes de música ambiental se pueden asignar a canales de música, que se pueden asignar a su vez a diferentes zonas o salidas de audio.

### Software de diagnóstico y registro

En los modos de consulta que admite el software se incluyen eventos generales, el registro de llamadas y el registro de fallos. Esta parte del software permite supervisar el estado de fallo de todas las unidades, así como cualquier cambio en el estado del sistema. Los usuarios pueden visualizar los 200 últimos mensajes de fallo, que se almacenan en el controlador de red. Las entradas de control se pueden utilizar para notificar el estado de fallo de equipos de terceros, que no formen parte del sistema Praesideo; de este modo los usuarios pueden ver los eventos registrados de los dispositivos externos supervisados. El software también proporciona control de indicadores de fallo acústicos y visuales.

Los estados de fallo y de alarma se pueden confirmar y restablecer; estas acciones quedan registradas. De forma opcional, un servidor de registro basado en PC puede almacenar eventos de varios sistemas en una base de datos. Es posible acceder a ella de forma remota mediante un programa visor de registros Praesideo exclusivo.

### Software de transferencia de archivos

La transferencia de archivos está protegida mediante identificadores de usuario y contraseñas. El conjunto de mensajes (un conjunto con varios archivos .wav), que debe almacenarse en el controlador de red, se puede crear, almacenar en el PC y enviar al controlador de red. Un archivo de configuración que se haya creado en modo fuera de línea se puede transferir al controlador de red. El archivo de configuración también se puede recuperar del controlador de red.

### Certificados y homologaciones

|            |  |
|------------|--|
| Emergencia | Conforme a EN 60849/EN 54-16/<br>ISO 7240-16 |
|------------|--|

| Región | Certificación |           |
|--------|---------------|-----------|
| Europa | CPR           | EU_CPR    |
|        | CE            | DOC       |
|        | CE            | COC       |
|        | CE            | CertAlarm |
|        | CE            | DOP       |
|        | GL            |           |

### Información sobre pedidos

#### PRS-SW Software Praesideo

DVD con el software del sistema para Praesideo suministrado con el PRS-NCO3, que se utiliza para la configuración, el diagnóstico y el registro del sistema. Número de pedido **PRS-SW**

**Representada por:**

**Spain:**  
Bosch Security Systems, SAU  
C/Hermanos García Noblejas, 19  
28037 Madrid  
Tel.: +34 914 102 011  
Fax: +34 914 102 056  
es.securitysystems@bosch.com  
www.boschsecurity.es

**Americas:**  
Bosch Security Systems, Inc.  
130 Perinton Parkway  
Fairport, New York, 14450, USA  
Phone: +1 800 289 0096  
Fax: +1 585 223 9180  
security.sales@us.bosch.com  
www.boschsecurity.us

**America Latina:**  
Robert Bosch Ltda  
Security Systems Division  
Via Anhanguera, Km 98  
CEP 13065-900  
Campinas, Sao Paulo, Brazil  
Phone: +55 19 2103 2860  
Fax: +55 19 2103 2862  
latam.boschsecurity@bosch.com  
www.boschsecurity.com