

**Statusindicatoren**

De indicatoren geven aan hoe uw systeem werkt.

**Gereed voor Inschakeling** ✓

Het systeem is gereed om in te schakelen. (24-uurs zones, zoals brandzones, worden altijd bewaakt.)

**Aan (Ingeschakeld)** 🔒

Het systeem is ingeschakeld.

**Probleem** ⚠️

Er is een probleem.

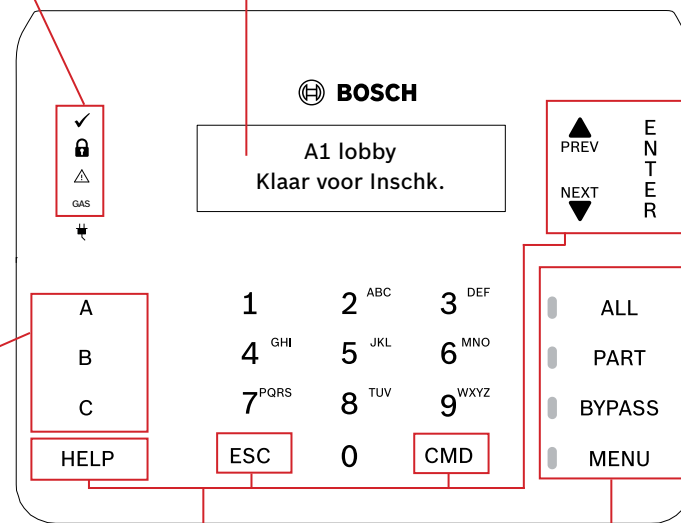
**Gas** GAS

Er is een gasalarm.

**Voeding** ⚡

Het systeem heeft netspanning.

**Alfanumeriek display**



**Programmeerbare functietoetsen**

Houd deze toetsen ingedrukt om gebruikersfuncties te activeren, (zoals geconfigureerd door uw beveiligingsbedrijf) en om de achtergrondverlichting in te schakelen. Het bedieningspaneel zendt de toetstoon uit (korte pieptoon).

**Navigatietoetsen**

Met deze toetsen wordt de achtergrondverlichting ingeschakeld en wordt de toetstoon (korte pieptoon) uitgezonden.

**PREV en NEXT**

Gebruik [PREV] (vorige) en [NEXT] om door de alarmzones, lijsten en tekst te lopen.

**ENTER**

Gebruik [ENTER] nadat u de PIN-code hebt ingevoerd, om een item te selecteren of om Ja in te voeren na een vraag.

**ESC**

Gebruik [ESC] (Escape) om de menu's en functies te verlaten of om letters of cijfers te verwijderen.

**CMD**

Gebruik [CMD] met een of twee cijfertoeetsen om functies te bedienen.

**HELP**

Gebruik [HELP] om hulp bij het bedieningspaneel in uw displaytaal te krijgen.

**Inbraakfunctietoetsen**

Gebruik deze toetsen om de verlichting van het bedieningspaneel in te schakelen. De toetstoon (korte pieptoon) wordt uitgezonden.

**ALLE**

Druk hierop om Alle Aan op het inbraaksysteem in te schakelen.

**GEDEELTELIJK**

Druk hierop om Gedeeltelijk Aan op het inbraaksysteem in te schakelen.

**OVERBRUGGEN**

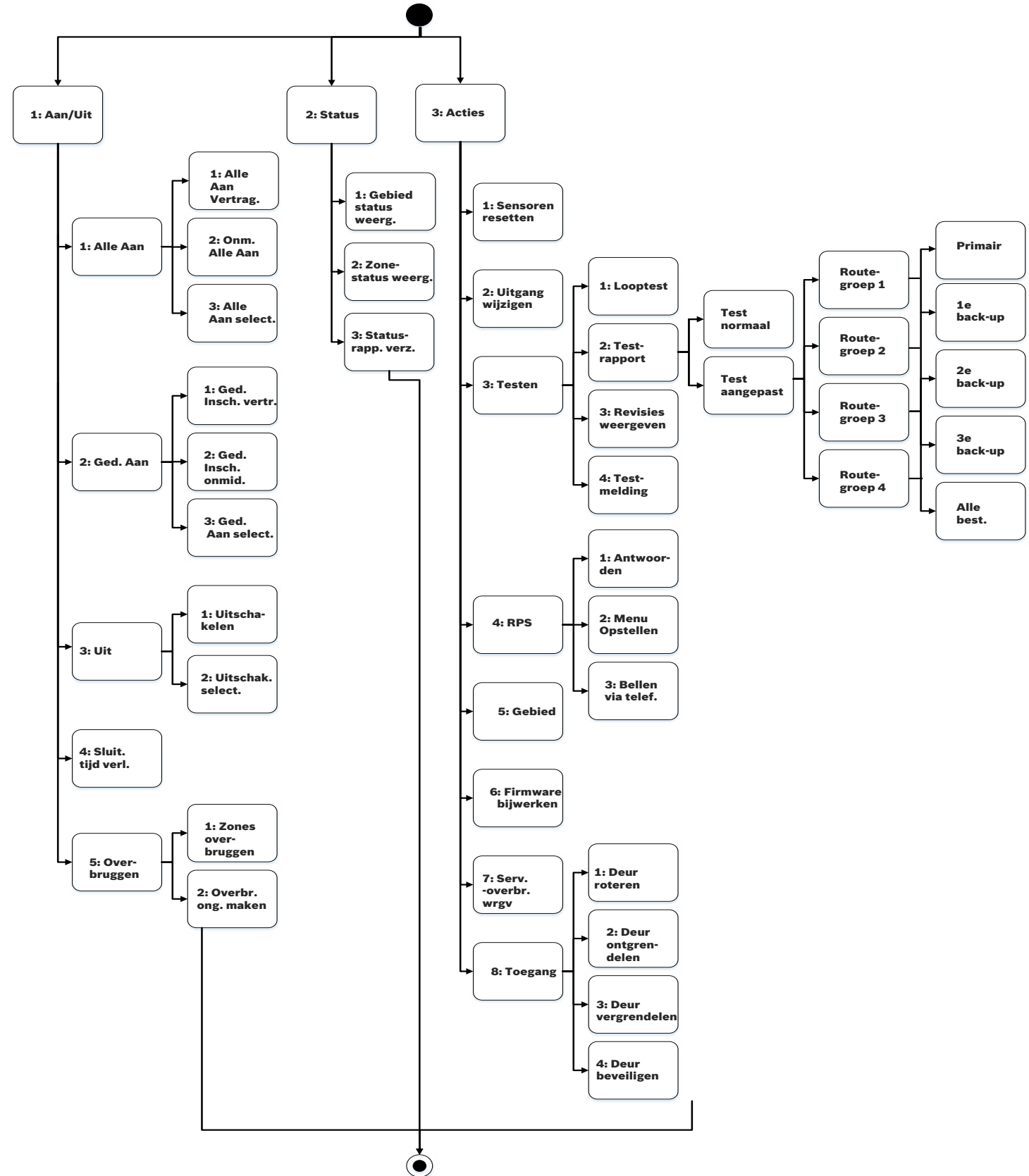
Druk hierop om het menu te openen om zones te overbruggen.

**MENU**

Druk hierop om het hoofdmenu van het bedieningspaneel te openen.

**Menustructuur**

[CMD] [8] geeft de menustructuur weer. Elke optie heeft een nummer. Raak de waarde voor het gewenste menu aan of gebruik [PREV] of [NEXT] om uw opties te bekijken en raak daarna [ENTER] aan wanneer u de gewenste optie ziet.



**Oprachten**

U kunt functies bedienen met de [CMD]-toets plus een of twee cijfers.

Druk op de [CMD]-toets en voer de opdracht in.

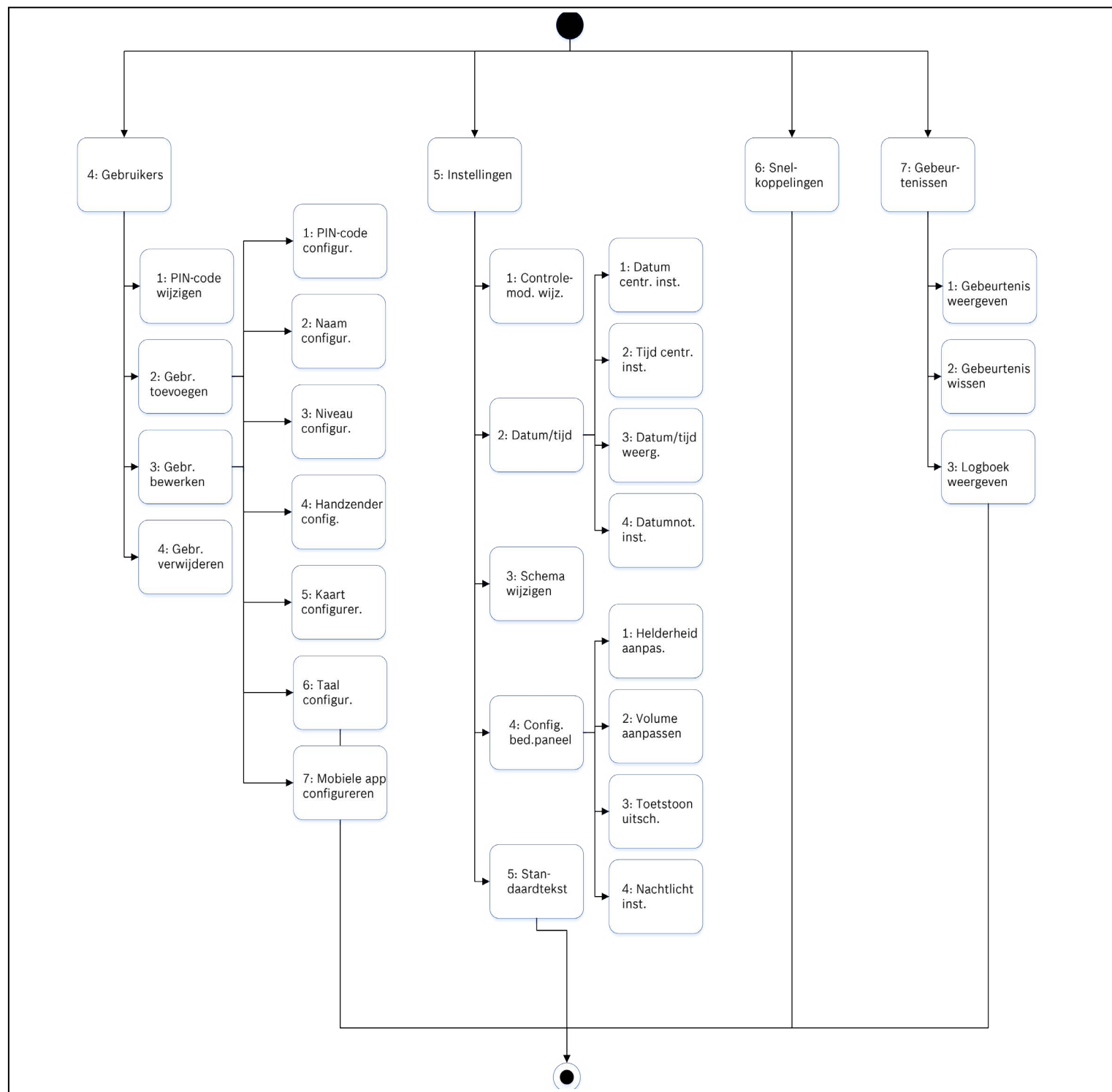
\_\_\_\_\_ of \_\_\_\_\_

Druk op [CMD]. Gebruik [PREV] of [NEXT] om door de opdrachten te lopen. Druk op [ENTER] om deze te activeren.

Opracht	Functie
[CMD] 0	Overbruggen
[CMD] 0 0	Overbruggen ongedaan maken
[CMD] 1	Alle aan (met vertraging)
[CMD] 1 1	Alle Aan, direct
[CMD] 2	Gedeeltelijk Aan, direct
[CMD] 3	Gedeeltelijk Aan (met vertraging)
[CMD] 4	Probleemzoekers uitschakelen
[CMD] 4 0	Alarmen weergeven
[CMD] 4 1	Testrapport
[CMD] 4 2	Statusrapport
[CMD] 4 3	RPS-antwoord
[CMD] 4 4	Inbraaklooptest
[CMD] 4 5	Datum en tijd
[CMD] 4 6	Menu Deurbewaking
[CMD] 4 7	Sensoren resetten

Opracht	Functie
[CMD] 4 9	Weergave wijzigen
[CMD] 5 0	Ga naar gebied
[CMD] 5 1	Sluitingstijd verlengen
[CMD] 5 2	Tijdschema-menu
[CMD] 5 3	Gebruiker verwijderen
[CMD] 5 4	Menu Uitgangen wijzigen
[CMD] 5 5	PIN-code wijzigen
[CMD] 5 6	Gebruiker toevoegen
[CMD] 5 7	Standaardtekst
[CMD] 5 8	Brandlooptest
[CMD] 5 9	Revisie weergeven
[CMD] 6	Controlemodus
[CMD] 7*	Speciale waarschuwing _____
[CMD] 8	Hoofdmenu openen
[CMD] 9*	Speciale waarschuwing _____

\*Zoals geconfigureerd door uw beveiligingsbedrijf. LET OP! Het toegangsmenu en de optie voor het configureren van een kaart zijn alleen beschikbaar op compatibele inbraakbeveiligingsystemen.



## 2 | Uw systeem Inschakelen

Voer uw PIN-code in en druk op [ENTER] om Alle Aan met een vertraging in te stellen.

\_\_\_\_\_ of \_\_\_\_\_

Gebruik een van de beschikbare opdrachten:

Voor Alle Aan (met vertraging): [CMD][1]

Voor Alle Aan, direct: [CMD][1] [1]

Voor Gedeeltelijk Aan, direct: [CMD][2]

Voor Gedeeltelijk Aan (met vertraging):

[CMD][3]

\_\_\_\_\_ of \_\_\_\_\_

Gebruik de menu's. Druk eerst op [MENU] of op [CMD][8].

Voor Alle Aan: Ga naar [1] Aan/Uit > [1] Alle Aan > [1] Alle Aan, vertraging.

Voor Alle Aan, direct: Ga naar [1] Aan/Uit > [1] Alle Aan > [2] Alle Aan, direct.

Voor Gedeeltelijk Aan: Ga naar [1] Aan/Uit > [2] Gedeeltelijk Aan > [1] Gedeeltelijk

Aan, vertraging

Voor Gedeeltelijk Aan, direct: Ga naar [1] Aan/Uit > [2] Gedeeltelijk Aan > [2]

Gedeeltelijk Aan, direct.

U kunt afzonderlijke gebieden selecteren om in te stellen. Open het menu Alle Aan of Gedeeltelijk Aan, raak [3] aan om het menu Selecteren te openen en gebruik [NEXT] en [ENTER] om Aan: direct of Aan: vertraging te selecteren en het gebied dat moet worden ingesteld.

\_\_\_\_\_ of \_\_\_\_\_

Druk op de toets [ALLE] of [DEEL].

## 3 | Uw systeem Uitschakelen

Voer uw PIN-code in.

\_\_\_\_\_ of \_\_\_\_\_

Gebruik [CMD][8] om het hoofdmenu te openen.

Voor Uitschakelen: Ga naar [1] Aan/Uit > [3] Uit > [1] Uit.

Voor Uitschakelen Selecteren: Ga naar [1] Aan/Uit > [3] Uit > [2] Uit Selecteren.

Gebruik daarna [NEXT] en [ENTER] om het gebied te selecteren dat moet worden Uitschakeld.

## 4 | Uw PIN-code wijzigen

Gebruik [CMD][5][5] en volg de instructies.

\_\_\_\_\_ of \_\_\_\_\_

Gebruik [CMD][8] om het hoofdmenu te openen.

Ga naar [4] gebruikers > [1] PIN-code wijzigen en volg de instructies.

## 5 | Gebruikers configureren

U kunt de PIN-codes voor andere gebruikers wijzigen en u kunt handzenders en kaarten toevoegen, verwijderen en vervangen.

### 5.1 | Gebruikers toevoegen

Gebruik [CMD][5][6] en volg de instructies.

\_\_\_\_\_ of \_\_\_\_\_

Gebruik [CMD][8].

Ga naar [4] Gebruikers > [2] Gebruiker toevoegen.

### 5.2 | Gebruikers bewerken

Gebruik [CMD][8].

Ga naar [4] Gebruikers > [3] Gebruiker bewerken.

### 5.3 | Gebruikers verwijderen

Gebruik [CMD][5][3]

\_\_\_\_\_ of \_\_\_\_\_

Gebruik [CMD][8].

Ga naar [4] Gebruikers > [4] Gebruiker verwijderen.

## 6 | Alarmen

Wanneer het inbraakbeveiligingssysteem een alarm afgeeft, wordt het aantal alarmen op het display weergegeven. Voer uw PIN-code in om de alarmen te stoppen. Als het systeem is Ingeschakeld, wordt door het Uitschakelen van het alarm het systeem ook Uitschakeld. Alarm Uitges. wordt weergegeven, evenals het aantal zones en de namen van de zones waar alarmen worden afgegeven, in de volgorde waarin deze hebben plaatsgevonden.

## 7 | Snelkoppelingen

1. Gebruik [CMD] [8].
2. Ga naar [6] Snelkoppelingen.
3. Kies de snelkoppeling en gebruik [NEXT] en [ENTER].

## 8 | Bedieningspaneel reinigen

Gebruik een zachte doek of een niet-schurende schoonmaakoplossing. Spuit het reinigingsmiddel op het doekje en niet op het bedieningspaneel.

El-gr: Μεταβείτε στη διεύθυνση <https://gr.boschsecurity.com/el/> για την τεκμηρίωση σε αυτήν τη γλώσσα.

Es-es: Visite <https://es.boschsecurity.com/es/> para obtener documentación en este idioma.

Fr-fr: Accédez à l'adresse <https://fr.boschsecurity.com/fr/> pour obtenir la documentation dans cette langue.

Hu-hu: A honosított dokumentációt lásd a <https://hu.boschsecurity.com/hu/oldalon>.

It-it: Andare a <https://it.boschsecurity.com/it/> per la documentazione in questa lingua.

Pl-pl: Dokumentacja w tym języku znajduje się w witrynie <https://pl.boschsecurity.com/pl/>

Pt-br: Aceso <http://pt.boschsecurity.com/pt/> para obter a documentação neste idioma.

### Auteursrecht

Deze handleiding is intellectueel eigendom van Bosch Security Systems, Inc. en is auteursrechtelijk beschermd. Alle rechten voorbehouden.

### Handelsmerken

Alle productnamen van hardware en software in dit document zijn waarschijnlijk gedeponeerde handelsmerken en dienen als zodanig te worden behandeld.



## Alfanumeriek bedieningspaneel met twee regels

B920/B921C



nl Beknopte referentiegids voor gebruikers

**Bosch Security Systems, B.V.**

Torenallee 49  
5617 BA Eindhoven  
Netherlands

[www.boschsecurity.com](http://www.boschsecurity.com)

