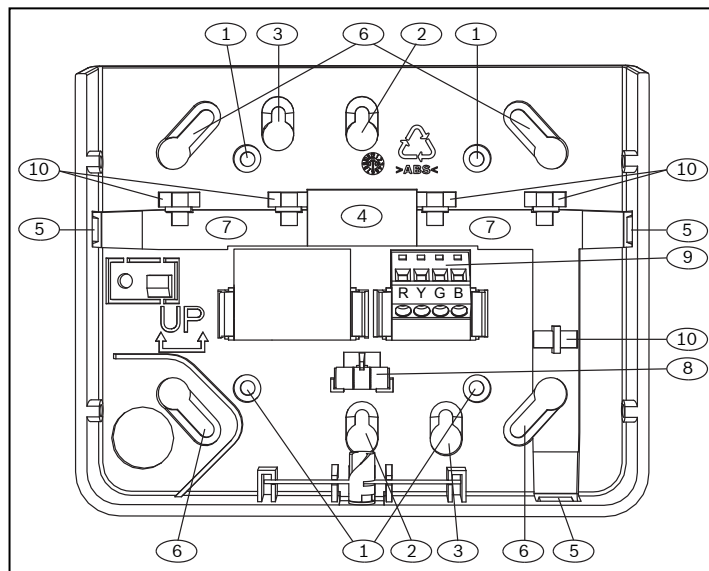


## 1 | Overzicht

Dit bedieningspaneel is een met de SDI2-bus compatibel apparaat.



### Ref. cijfer - Beschrijving

1	Gaten voor wandmontage
2	Gaten voor enkele inbouwdoos
3	Gaten voor dubbele inbouwdoos
4	Draadopening
5	Draadopeningen voor opbouwmontage
6	Gaten voor contactdoos (7,6 - 10,1 cm)
7	Draadkanaal voor opbouwmontage
8	Waterpaslibel
9	SDI2-klemmenblok voor bekabeling
10	Bevestigingspunten voor kabelbinders

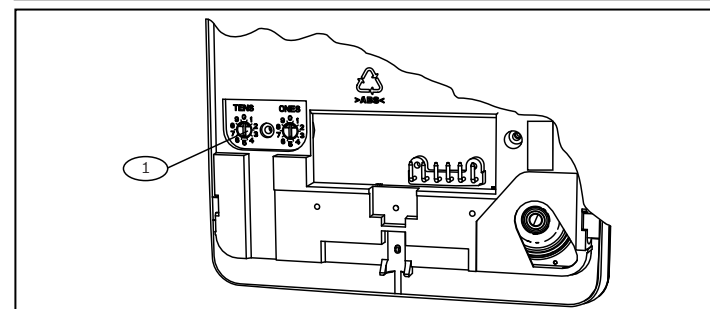
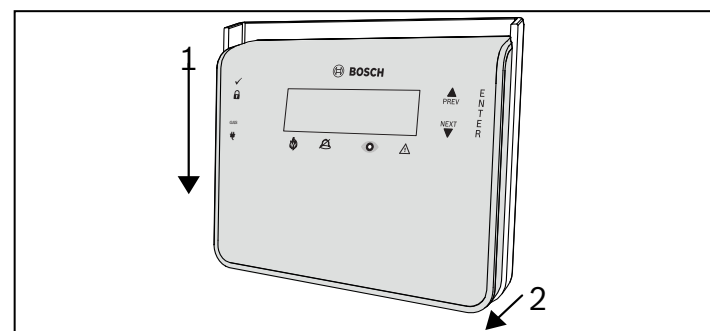
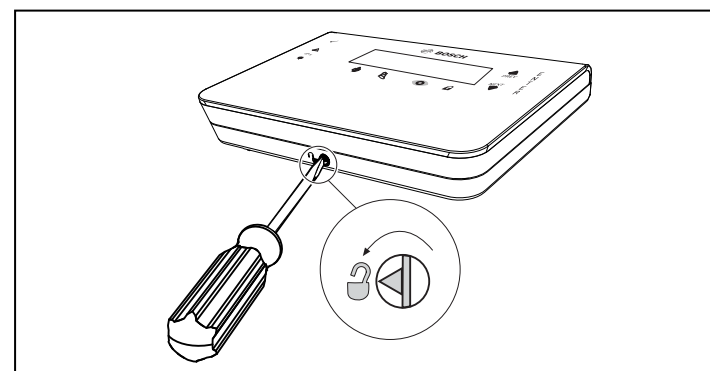
## 2 | SDI2-adresschakelaars

Het adres voor het bedieningspaneel wordt ingesteld met twee schakelaars. De inbraakcentrale gebruikt het adres om te communiceren.

## 2.1 | Toegang tot de adresschakelaars

1. Gebruik een platte schroevendraaier. Draai de vergrendeling linksom.
2. Druk op het bedieningspaneel om het te verwijderen van de basis.
3. De schakelaars bevinden zich aan de achterzijde van het bedieningspaneel.

Raadpleeg de volgende afbeeldingen.

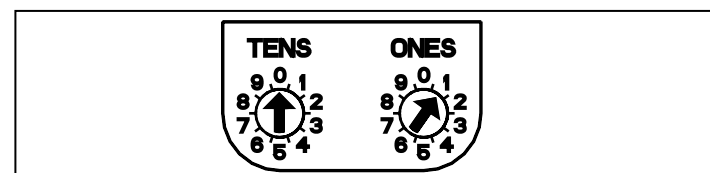


### Ref. cijfer - Beschrijving

1 – Adresschakelaars

## 2.2 | De adresschakelaars instellen

Stel de adresschakelaars in volgens de configuratie van de inbraakcentrale. Elk SDI2-bedieningspaneel moet een uniek adres hebben. Stel de schakelaar voor tientallen in op 0 als u een adres met één cijfer van 1 t/m 9 wilt instellen. In volgende afbeelding is de adresschakelaar ingesteld op adres 1.



## 3 | Installatie



### Voorzichtig!

Schakel alle voeding uit (AC en accu) voordat u verbinding maakt. Niet opvolgen van de instructies kan leiden tot persoonlijk letsel en/of beschadiging van de apparatuur.

## 3.1 | Het bedieningspaneel installeren

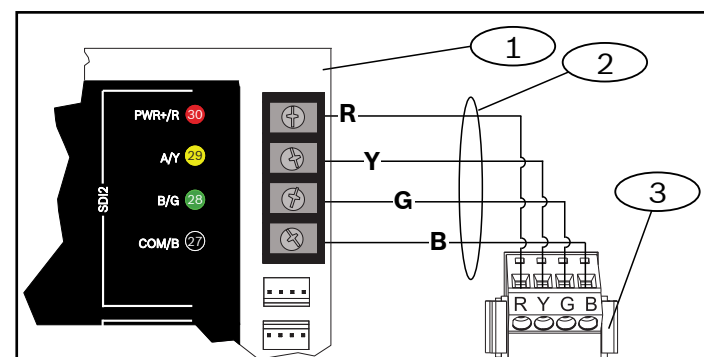
Het bedieningspaneel kan worden gemonteerd op een oppervlak of op standaard elektrische contactdozen, inclusief enkele inbouwdozen.

1. Gebruik de basis als sjabloon om het oppervlak te markeren.
2. Trek de bekabeling door de opening in de basis.
3. Gebruik de bevestigingsmiddelen om het bedieningspaneel te bevestigen.

## 3.2 | Aansluiten op de inbraakcentrale

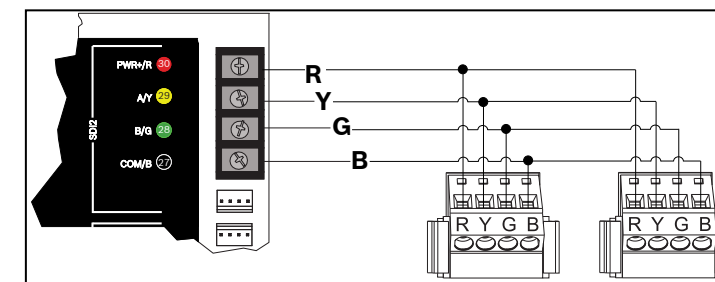
Gebruik de aansluitklemmen van de inbraakcentrale met de labels R, Y, G, B (PWR, A, B, COM). Sluit deze aan op de aansluitklemmen van het bedieningspaneel met de labels R, Y, G, B.

Bedieningspanelen kunnen direct op de inbraakcentrale worden aangesloten of van bedieningspaneel naar bedieningspaneel.



### Ref. cijfer - Beschrijving

- 1 – Inbraakcentrale
- 2 – Aansluiten op de klemmen
- 3 – Klemmenblok voor bedrading van bedieningspaneel



Breng het bedieningspaneel weer aan op de basis door het op de basis te schuiven (omgekeerde van stap 2). Sluit het systeem aan op de voedingsbron.

## 4 | Display

De helderheid aanpassen:

1. Druk op [MENU] of [CMD][8] om het Hoofdmenu te openen.
2. Ga met [NEXT] naar de menuoptie Instellingen. U kunt ook op [5] drukken.
3. Ga met [NEXT] naar de menuoptie Configuratie bedieningspaneel. U kunt ook op [4] drukken.
4. Druk op [1] om de helderheid aan te passen.
5. Gebruik [PREV] of [NEXT] om het helderheidsniveau aan te passen. De wijzigingen gaan onmiddellijk in.
6. Druk op [ESC] om het menu te sluiten.

Nachtlicht aanpassen (voor inbraakcentrales met versie 2.01 of hoger):

1. Druk op [MENU] of [CMD][8] om het Hoofdmenu te openen.
2. Ga met [NEXT] naar de menuoptie Instellingen. U kunt ook op [5] drukken.
3. Ga met [NEXT] naar de menuoptie Configuratie bedieningspaneel. U kunt ook op [4] drukken.
4. Ga met [NEXT] naar de menuoptie Nachtlicht. U kunt ook op [4] drukken.
5. Met [PREV] of [NEXT] kunt u wisselen tussen de opties Ja en Nee.
6. Druk op [ENTER] terwijl de gewenste optie wordt weergegeven om de programmering op te slaan.
7. Druk op [ESC] om het menu te sluiten.

## 5 | Statusindicatoren

Statusindicator	Functie
✓	Klaar voor Inschakeling
🔒	Ingeschakeld
GAS	Gasalarm
⚡	Netspanning aanwezig

Indicator bedieningspaneel brand	Functie
🔥	Brandalarm
🔔	Uitgeschakeld
👁️	Bewakingsconditie
⚠️	Systeemprobleem

## 6 | Geluidssignalen

Het bedieningspaneel heeft een ingebouwde luidspreker die verschillende specifieke waarschuwingstonen produceert.

Toon	Beschrijving
Brandalarm	Geeft een pulserende, hoge beltoon weer.
Gasalarm	Geeft een unieke hoge toon weer.
Gebruikersalarm	De toon weerklinkt gedurende de geprogrammeerde tijd.
Inbraakalarm	Geeft een continue, hoge beltoon weer.
Inloopvertraging	Geeft een cyclische pieptoon weer tijdens inloopvertragingperiodes.
Uitlooptijd	Geeft een cyclische pieptoon weer tijdens de uitlooptijd.
Zoemertoon bij ongeldige toets	Geeft een vlakke zoemertoon weer.
Toetstoon	Geeft een zachte pieptoon weer.
Probleem	Geeft een tweetonig weer tot u een geprogrammeerde PIN-code invoert.
Verstoring controlezone	Geeft een enkele heldere tjrptoon weer.

## 7 | Bewaking

De inbraakcentrale bewaakt alle SDI2-apparaten. Elk apparaat dat niet reageert, wordt als ontbrekend aangemerkt.

## 8 | Firmwareversie

- Als u het bedieningspaneel spanningsloos wilt maken, verwijdert u het van de basis.
- Breng het bedieningspaneel weer aan op de basis om de voeding te herstellen.

Op het bedieningspaneel worden gedurende 10 seconden het modelnummer, adres van het bedieningspaneel en de firmwareversie weergegeven.



### LET OP!

U kunt de firmwareversie van een bedieningspaneel tevens bekijken in RPS.

## 9 | Schoonmaken van het bedieningspaneel

Gebruik een zachte doek of een niet-schurende schoonmaakoplossing. Spuit het reinigingsmiddel op het doekje, en niet op het bedieningspaneel.

## 10 | Certificaten

Regio	Certificaten
V.S.	UL 365 - Inbraakalarmeenheden en -systemen, aangesloten op politiemeldkamer
	UL 609 - Plaatselijke inbraakalarmeenheden en -systemen
	UL 636 - Overvalalarmeenheden en -systemen
	UL 864 - Besturingseenheden en accessoires voor branddetectiesystemen
	UL 985 - Branddetectiesystemen voor huishoudens
	UL 1023 - Inbraakalarmssystemen voor huishoudens
	UL 1076 - Particuliere inbraakalarmeenheden en -systemen
	UL 1610 - Inbraakalarmeenheden voor meldkamer
	CSFM - California Office of The State Fire Marshal
	FCC deel 15, klasse B

Regio	Certificaten
CA	Canada CAN/ULC S303 - Lokale inbraakalarmeenheden en -systemen
	CAN/ULC S304 - Signaalontvangstcentrale en alarmcentrales voor panden
	CAN/ULC S545 - Besturing van brandmeldsystemen in woningen Eenheden
	ULC-ORD C1023 - Inbraakdetectie-eenheden voor huishoudens
	ULC-ORD C1076 - Particuliere inbraakdetectie-eenheden en -systemen
	ICES-003 - Digitaal apparaat

## 11 | Specificaties

Afmetingen	158 mm x 120 mm x 26 mm
Spanning (ingang)	12 VDC nominaal
Stroomverbruik (maximum)	Stand-by: 35 mA Alarm: 70 mA
Bedrijfstemperatuur	0 °C tot +50 °C
Relatieve vochtigheidsgraad	5% tot 93% bij +32 °C, niet-condenserend
Draaddiameter aansluitklem	12 AWG tot 22 AWG (2 mm tot 0,65 mm)
SDI2-bekabeling	Maximale afstand – draaddiameter (alleen niet-afgeschermde kabel): 305 m - 22 AWG (0,65 mm)
Compatibiliteit	B9512G/B9512G-E B8512G/B8512G-E (Raadpleeg het installatiedocument van de compatibele inbraakcentrale voor de apparaatcapaciteit.)

### Auteursrecht

Deze handleiding is intellectueel eigendom van Bosch Building Technologies, Inc. en is auteursrechtelijk beschermd. Alle rechten voorbehouden.

### Handelsmerken

Alle productnamen van hardware en software in dit document zijn waarschijnlijk gedeponeerde handelsmerken en dienen als zodanig te worden behandeld.

### Bosch Security Systems, Inc. productiedata

Gebruik het serienummer dat zich op het productlabel bevindt en zie de website van Bosch Building Technologies Inc. op <http://www.boschsecurity.com/datecodes/>.



## Bedieningspaneel brand B925F/B926F



nl Installatiehandleiding

### Bosch Security Systems, B.V.

Torenallee 49  
5617 BA Eindhoven  
Netherlands

[www.boschsecurity.com](http://www.boschsecurity.com)

