

## 安全



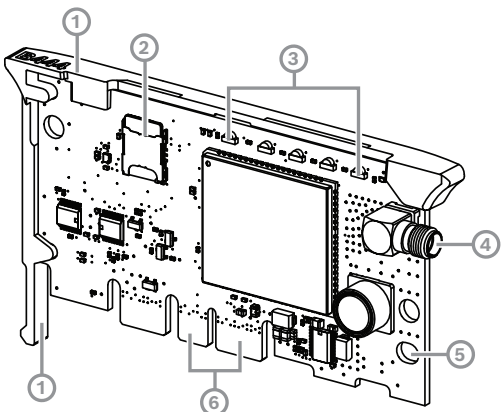
### 小心!

在建立任何连接之前，应切断所有电源（交流电源和电池）。如果不这么做，可能会造成人身伤害和/或设备损坏。

## 简介

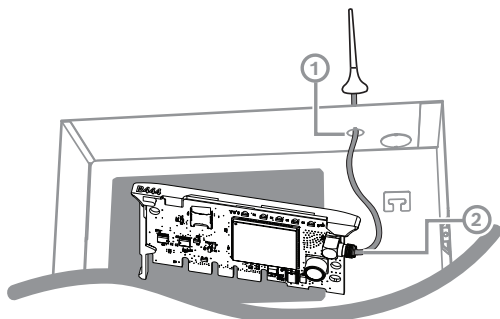
B444-CHI 插入式LTE蜂窝模块，可直接连接到报警主机或其他模块（如B450-CHI插入式通信模块接口）中，从而通过支持的蜂窝网络提供IP通信。

## 概述



1. 从卡槽中取出SIM卡。
2. 将SIM卡滑入SIM卡固定器中并插入到位。
3. 确保SIM卡的金色触点一侧紧贴着模块。

### 安装天线

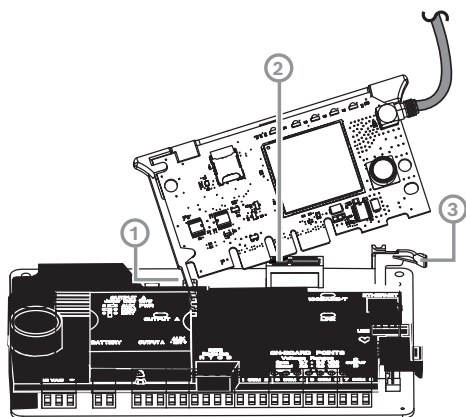


1	穿过孔眼的天线电缆
2	连接到模块的天线电缆

1. 将磁性天线放在外壳顶部或垂直地放在另一个金属表面上。
2. 将天线电缆穿过孔眼。
3. 将天线电缆连接到模块。
4. 确保天线电缆位于外壳内部。

### 安装模块

示例：安装在B6512-CHI报警主机中

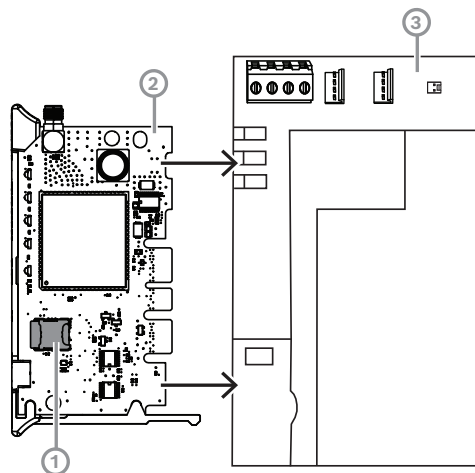


1	用于插入兼容报警主机支撑孔的支撑腿
2	位于板载连接器上的PCB金属触点
3	插入式模块固定夹

1. 将支撑腿插入标记为X的支撑孔中。
2. 将PCB金属触点与板载连接器对齐。

3. 将模块推入到位。固定夹咔嗒一声闭合，将模块固定到位。

示例：安装在B450-CHI插入式通信模块接口中



1	插入SIM卡
2	B444-CHI模块
3	B450-CHI插入式通信模块接口

1. 将模块插入到插入式通信模块接口的插槽中。
2. 推入到位，直至您听到“咔嗒”一声。

### 拆卸模块

1. 使插入式模块固定夹保持打开状态。
2. 用另一只手抓住模块支撑柄的顶部边角。
3. 将模块拉出。

## LED指示灯

在接通电源时，所有模块LED指示灯都将亮起数秒，指示正确插入。然后，信号LED指示灯熄灭，直至模块注册在蜂窝无线网络上。注册新模块可能需要最多2分钟时间。

参考如下LED指示灯说明查看LED状态指示，以确保信号强度良好，并根据需要调整天线位置。信号强度LED指示灯会暂时熄灭，指示模块已测量并更新了信号强度状态。

闪烁模式	功能
红色 	指示不可接受的信号强度。
黄色 	指示信号强度弱。
绿色 (1个灯) 	指示信号强度良好。

闪烁模式	功能
绿色 (2个灯) 	指示信号强度非常好。
无LED	指示该模块尚未连接到信号塔。

表格 1: 信号强度 ( SIGNAL STRENGTH ) LED指示灯说明

闪烁模式	功能
每1秒钟闪烁一次 (蓝色) 	正常状态: 指示正常工作。
持续亮起 (蓝色) 	通信错误状态: 指示模块无法通过蜂窝无线网络进行通信。
熄灭 	LED指示灯故障状态: 指示模块未通电, 或一些其他故障情况使模块无法控制状态LED指示灯。(检查安装是否正确。)

表格 2: 状态 ( STATUS ) LED指示灯说明

## 配置

- 使用远程编程软件A-Link Plus或SDI2键盘对5500系列或8500系列报警主机进行编程。
- 有关编程参数说明、选项和默认值，请参阅A-Link Plus\_5500/8500报警主机编程指南。

## 技术参数

### 电气参数

电压 (工作)	12 VDC (额定值)
电流 (最大)	待机: 40 mA 报警: 150 mA
无线电	LTE-FDD:B1/B3/B5/B8 LTE-TDD:B34/B38/B39/B40/B41 GSM:B3/B8

### 机械参数

尺寸	50毫米 x 93.5毫米 x 15.25毫米
天线 (已随附)	- 磁性底座全指向性 - 具有SMA连接器的1.0米长的电缆

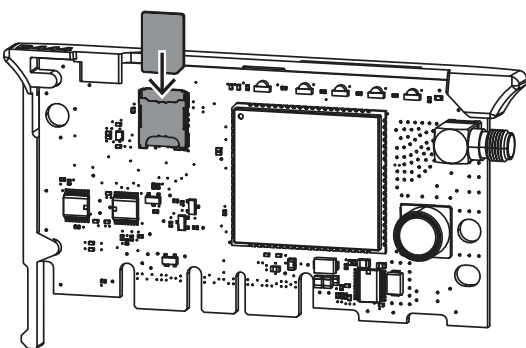
### 环境参数

工作温度	-10°C至+55°C
相对湿度	5%至93%，无凝结
环境	环境等级II - 室内

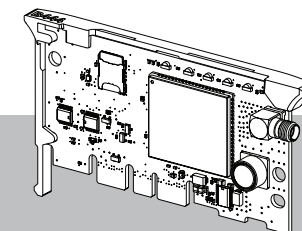
1	模块手柄和支撑腿
2	SIM卡固定器
3	LED指示灯
4	螺纹凹型SMA天线连接器
5	插入式模块固定夹开口
6	PCB金属触点

## 安装

### 插入SIM卡



**插入式LTE蜂窝模块**  
B444-CHI



安装指南

**Bosch Security Systems B.V.**

Torenallee 49  
5617 BA Eindhoven  
Netherlands

[www.boschsecurity.com](http://www.boschsecurity.com)

© Bosch Security Systems B.V., 2024

建智能方案，筑更美好生活