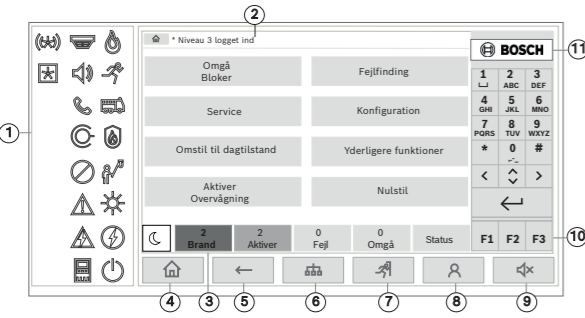


# 1 |

## Oversigt over centralen



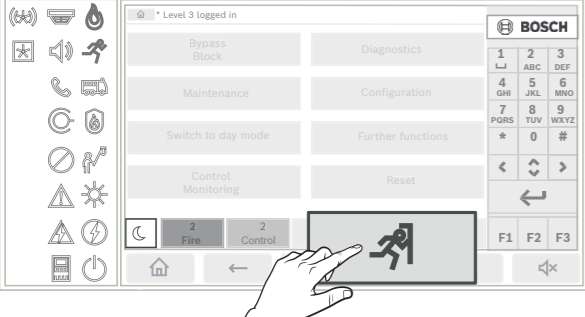
**Forsigtig!**  
Brug ikke spidse eller skarpe genstande til betjening af det berøringfølsomme display. Touchskærmen må ikke udsættes for direkte sollys.



- 1 Status-LED'er
- 2 Informationsbjælke
- 3 Statusbjælke
- 4 Åbn startmenuen
- 5 Gå tilbage
- 6 Få vist en liste over netværkscentraler, og opret en fjernforbindelse til en netværkscentral
- 7 Få vist og styr alle alarmzoner
- 8 Log på centralen, og få vist den brugertilpassede menu
- 9 Sæt intern summer på lydløs
- 10 Funktionstaster, programmerbare
- 11 Få vist supportinformation

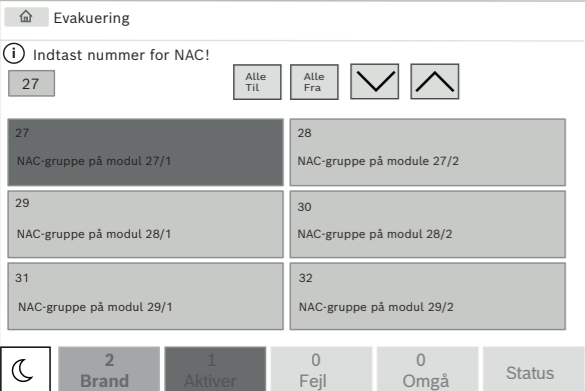
# 6 |

## Evakuering



Tryk på evakueringsknappen for at åbne listen med alle tilgængelige evakueringszoner.

Du kan søge efter en specifik zone ved at indtaste antallet af en gruppe signalenheder og trykke på .



# 2 |

## Status-LED'er

	Farve*	Betydning
	R	Brandalarm
	R	Evakuering i gang
	R	Brandalarmsender aktiveret
	R	Brandbeskyttelsesudstyr aktiveret
	G	Vedligeholdelsestilstand
	G	Dagtilstand/forsinkelser aktiv
	G	Generel deaktiveret
	G	Generel fejl
	G**	Fejl i branddetektor/deaktiveret
	G**	Fejl i alarmgiver/deaktiveret
	G**	Fejl i alarmsender/deaktiveret
	G**	Fejl i udgang til brandbeskyttelsesudstyr/deaktiveret

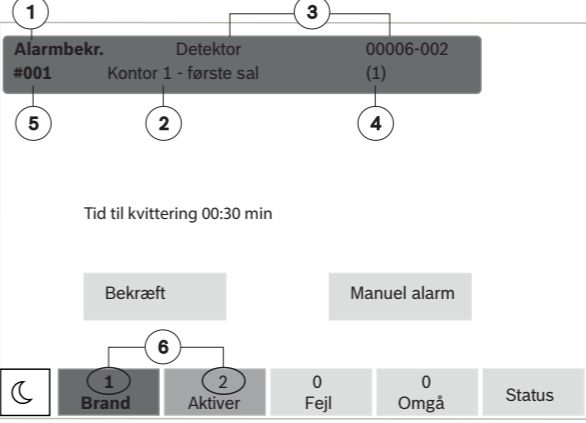
# 3 |

	G	Strømfejl
	G	Strøm til rådighed
	G	Fejl i system/central
	G	System i drift
	R	Programmerbar LED til en selvangivet alarm
	G**	Programmerbar LED til en selvangivet fejl/deaktivering

\*G = gul, R = rød, G = grøn  
\*\*blinker: fejl, konstant: deaktiveret

# 4 |

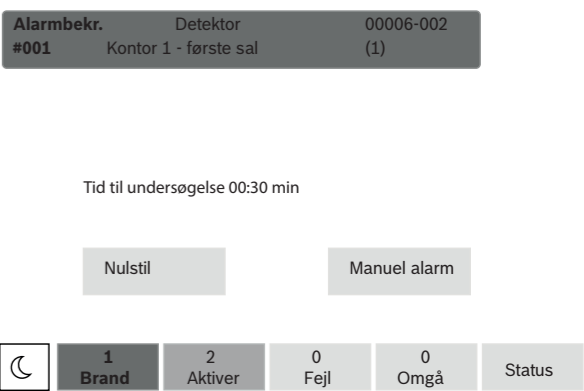
## Hvad der skal gøres i tilfælde af alarm



- 1 Meddelelsestype
- 2 Beskrivelse af placeringen af detektoren, der har udløst alarmen
- 3 Adresse (logisk zone og underordnet adresse) på detektoren, der har udløst alarmen
- 4 Antal detektorer, der har udløst alarmen
- 5 Meddelelsesnummer
- 6 Antal grupper, der har udløst en brandalarm, og udgange, der er aktiveret

Vælg **Bekræft** for at starte tidsrummet for verificering (afhængig af konfigurationen). I dette tidsrum skal du tjekke meddelelsen på det sted, hvor den detektor, der har genereret alarmen, sidder, for at sikre at den er korrekt.

# 5 |



Hvis du under verificeringen fastlægger, at alarmen er ægte, kan du enten udløse en alarm manuelt ved at trykke på **Manuel alarm** eller ved at aktivere et manuelt opkaldspunkt. Evakueringen starter, og alarmsenderen til brandvæsnet aktiveres.

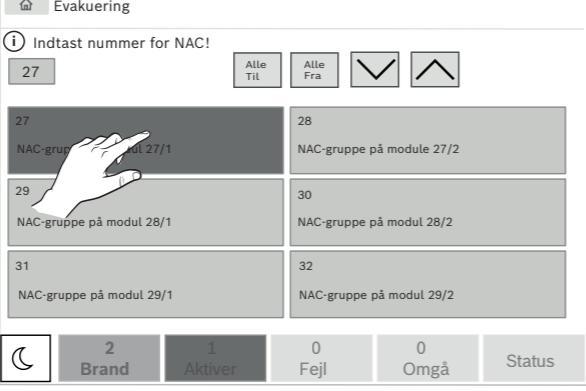
Hvis du genkender, at det er en falsk alarm, skal du vælge **Nulstil** og logge på centralen for at forhindre aktiveringen af alarmsenderen og signalenhederne.

**Bemærk!** Hvis tidsrummet for verificering er passeret uden yderligere brugerinput (alarmudløsning eller nulstilling), aktiveres evakueringen og alarmsenderen til brandvæsnet automatisk.

# 7 |

## Baggrundsfarverne for grupperne betyder følgende:

- Rød: Grupper, der styres aktivt i tilfælde af en alarm
- Fuchsia: Grupper, der styres aktivt uden en reel alarm, f.eks. i tilfælde af en brandvølse
- Grøn: Grupper, der ikke er aktive
- Gul: Grupper i fejltilstand, eller som er deaktiveret, uden mulighed for styring.

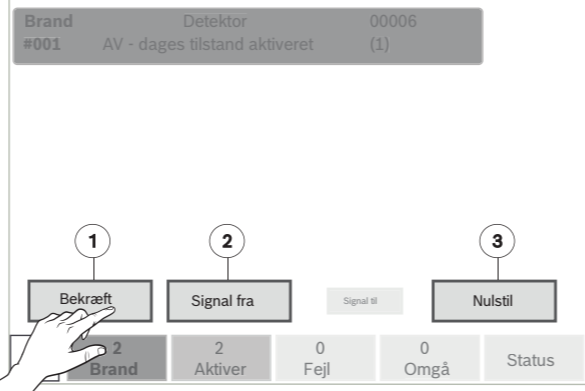


Vælg den påkrævede gruppe for at starte eller stoppe evakueringen af zonen med det samme. Brug og til at rulle gennem listen. Gruppelisterne ændrer baggrundsfarve ifølge deres aktuelle tilstand.

Vælg **Alle Til** for at styre alle evakueringsgrupper eller **Alle Fra** for at stoppe evakueringen af alle grupper ad gangen.

# 8 |

## Nulstille en alarm



1. Tryk på **Bekræft**.
2. Tryk på **Signal fra**. Lydgiverne og/eller de optiske signalenheder deaktiveres.
3. Tryk på **Nulstil**.



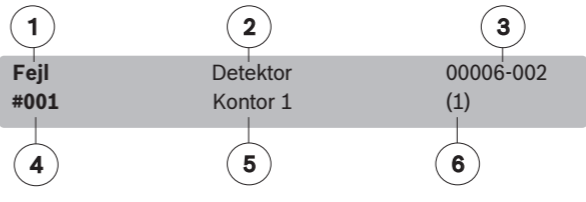
Hvis en meddelelse er markeret med "R", er nulstillingen endnu ikke udført for denne enhed.

Du kan nulstille et manuelt opkaldspunkt ved at bruge nulstillingsnøglen eller udskifte glasvinduet.

Sådan nulstilles en automatisk detektor: Foretag ventilering af detekteringskammeret, hvis der stadig er røg i det. Ved næste alarmmeddelelse aktiveres alle signalenheder, der er deaktiveret, automatisk igen.

# 9 |

## Hvad der skal gøres i tilfælde af en fejl

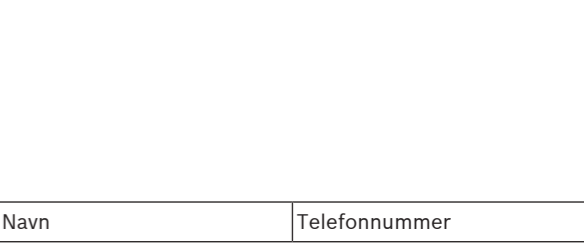


- 1 Meddelelsestype
- 2 Enhedstype (svarende til den anden gule fejlstatus-LED)
- 3 Adresse (logisk zone og underordnet adresse) på enheden, der har udløst fejlen
- 4 Meddelelsesnummer
- 5 Beskrivelse af placeringen af enheden, der har udløst fejlen
- 6 Antal enheder, der har udløst fejlen

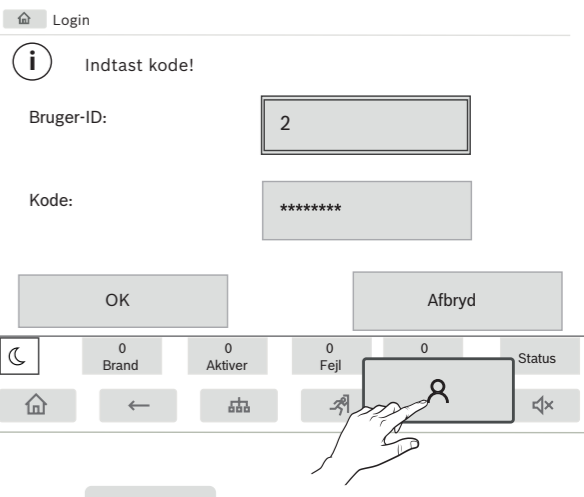
I tilfælde af, at centralen viser en fejlmeddelelse med gul baggrund i kombination med en gult lysende LED og fejl-LED , , , , eller svarende til enhedstypen (2) i fejlmeddelelsen:

1. Tryk på **Bekræft** for at sætte summeren på lydløs.
2. Tryk på **Nulstil**.
3. Ring til installatøren, hvis fejlen ikke kan nulstilles:

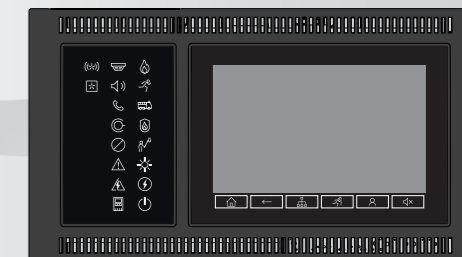
# 10 |



## Logge på og af

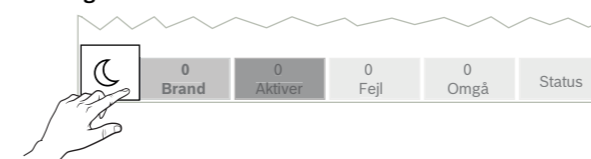


Tryk på for at logge på centralen med dit bruger-ID og din kode. Alt afhængig af dit adgangsrettighedsniveau (2-4) kan du kun bruge bestemte funktioner.



		Separat	Netværk
	Nattilstand	Centralen er i nattilstand	Alle centraler på netværket er i nattilstand
	Dagtilstand	Centralen er i dagtilstand	-
	Nat-/dagkombination	-	Centralen er i nattilstand, men mindst én anden central på netværket er i dagtilstand

Du kan skifte mellem dag- og nattilstand ved at trykke på det aktuelle symbol i statusbjælken og vælge enten **Omstil til dagtilstand** eller **Omstil til nattilstand**.



## 18 |

## 13 |

### Skifte klokkeslæt og dato

Du kan ændre dato og klokkeslæt på centralen ved at trykke på - **Yderligere funktioner** - **Skift dato / tid** og indtaste de korrekte værdier via tastaturet.

### Dag- og nattilstand

Den måde, hvorpå en indgående alarm behandles, afhænger af om systemet er i dag- eller nattilstand.

Nattilstanden har det højeste sikkerhedsniveau. Alt afhængig af konfiguration sendes alarmmeddelelsen normalt til brandvæsnet uden forsinkelse. Signalerheder og alarmsendere til brandvæsnet eller brandbeskyttelsessystemer aktiveres.

Hvis en central er indstillet til dagtilstand, er det muligt at forsinke transmissionen af det første alarmsignal for at forhindre falske alarmer. En alarm skal derfor kvitteres inden for et bestemt tidsrum. I det tilfælde aktiveres alarmsenderen til brandvæsnet ikke. Under forsinkelsen kan årsagen til alarmmeddelelsen tjekkes inden for et konfigureret tidsrum for verificering for at sikre, at den er korrekt.

Hvis tidsrummet for verificering er passeret uden yderligere brugerinput (alarmudløsning eller nulstilling), aktiveres alarmsenderen til brandvæsnet automatisk.

Følgende symboler i statusbjælken eller standbydisplayet viser den tilstand, centralen er skiftet til. Hvis centralerne er på et netværk, vises der et ikon for nat-/dagkombination på centralerne i nattilstand, når mindst én central på netværket er i dagtilstand.

## 17 |

## 12 |

### Programmerbare enheder

#### Funktionstaster

Der er tre funktionstaster, som frit kan programmeres med hyppigt brugte funktioner på centralen. En aktiv funktionstast er markeret med en grøn bjælke. Bed installatøren om at indtaste den konfigurerede funktion for den pågældende nøgle her:

<b>F1</b>	
<b>F2</b>	
<b>F3</b>	

#### Alarm- og fejlstatus-LED'er

Der er to status-LED'er, som er programmerbare til en selvangivet alarm og selvangivet fejl/deaktivering. Bed installatøren om at beskrive den konfigurerede enhed og status for den pågældende LED her:


## 16 |

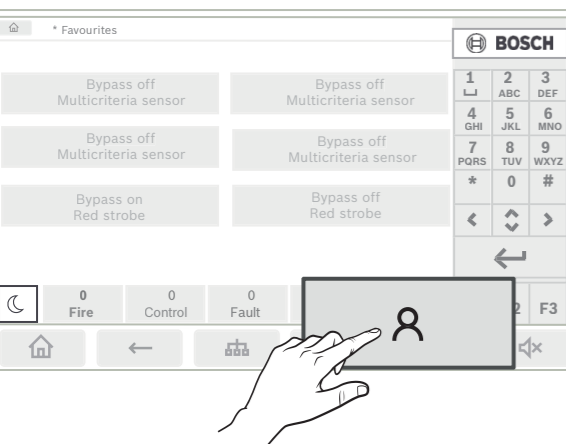
### Yderligere oplysninger

Du kan få detaljerede oplysninger om betjening af brandcentralen på [www.boschsecurity.com](http://www.boschsecurity.com).

## 11 |

Standardkoden er ""000000". Bed din installatør om at ændre koden.

**Bemærk!** Centralkontrolenheden må kun betjenes af uddannet personale. Den personlige adgangskode (bestående af bruger-ID og kode) må ikke gives videre til andre.



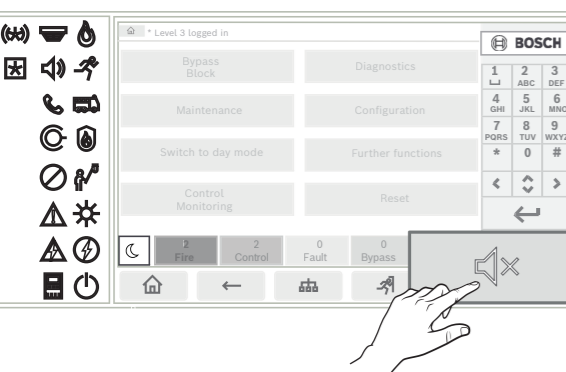
Hvis du allerede er logget på, skal du trykke på

for at åbne den forudkonfigurerede bruger-tilpassede menu. Du kan logge af ved at trykke på

igen og bekræfte med **OK**.

## 15 |

### Deaktivere intern summer



1. Tryk på for at deaktivere den interne summer midlertidigt.

### Vise historik

I loggen gemmes alle data om specielle hændelser eller enhedstyper sorteret efter dato og klokkeslæt. Der kan indstilles filtre til visning af bestemte data.

Du kan få vist loggen ved at trykke på - **Fejlfinding** - **Log**.

### Vælg sprog

Tryk på for at få adgang til hovedmenuen. Tryk på "1" på det alfanumeriske tastatur. Bekræft den viste forespørgsel med **OK**, og vælg det ønskede sprog på listen.